

МІНІСТЕРСТВО ОСВІТИ І НАУКИ УКРАЇНИ
НАЦІОНАЛЬНИЙ АВІАЦІЙНИЙ УНІВЕРСИТЕТ
ФАКУЛЬТЕТ НАЗЕМНИХ СПОРУД І АЕРОДРОМІВ
Кафедра аерокосмічної геодезії та землеустрою

ДОПУСТИТИ ДО ЗАХИСТУ

Завідувач кафедри

_____ Юрій ВЕЛИКОДСЬКИЙ

«__» _____ 2024 р.

КВАЛІФІКАЦІЙНА РОБОТА
(ПОЯСНЮВАЛЬНА ЗАПИСКА)

ЗДОБУВАЧА ОСВІТНЬОГО СТУПЕНЯ «БАКАЛАВР»

**Тема: «Аналіз проекту землеустрою щодо встановлення меж с. Криниця
Лохвицької територіальної громади»**

Виконавець: Маляренко Владислав Олександрович, студент групи ЗК 410 Б_

Керівник: Іщенко Наталія Федорівна, PhD, доцент _____

Нормоконтролер: Іщенко Наталія Федорівна, PhD, доцент _____

Київ 2024

НАЦІОНАЛЬНИЙ АВІАЦІЙНИЙ УНІВЕРСИТЕТ

Факультет наземних споруд і аеродромів

Кафедра аерокосмічної геодезії та землеустрою

Спеціальність 193 «Геодезія та землеустрій»

Освітньо професійна програма «Землеустрій та кадастр»

ЗАТВЕРДЖУЮ

Завідувач кафедри

_____ Юрій ВЕЛИКОДСЬКИЙ

«___» _____ 2024 р.

ЗАВДАННЯ

на виконання кваліфікаційної роботи

Маляренко Владислав Олександрович

1.Тема: «Аналіз проекту землеустрою щодо встановлення меж с. Криниця Лохвицької територіальної громади» затверджена наказом ректора від 22.04.2024 року № 601/ст.

2.Термін виконання роботи: з 20 травня 2024 р. по 16 червня 2024 р.

3.Вихідні дані роботи: законодавча база України у сфері регулювання земельних відносин в Україні, Конституція України, закони України, постанови Кабінету Міністрів України, статистичні дані Державної служби статистики України.

4.Зміст пояснювальної записки: теоретичні аспекти утворення територіальних громад в контексті децентралізації влади, методико-організаційне забезпечення землепорядних робіт щодо формування меж територіальних громад, практичні аспекти розробки проекту землеустрою щодо встановлення меж с.Криниця Лохвицького району Полтавської області.

5.Перелік обов'язкового ілюстративного матеріалу: 7 рисунків, 7 таблиць.

6.Календарний план-графік

№ з/п	Завдання	Термін виконання	Підпис керівника
1	Отримання завдання для виконання дипломної роботи	20.05.24	
2	Сформувані структуру дипломної роботи	21.05.24- 25.05.24	
3	Проаналізувати нормативно-правову базу за тематикою дослідження	25.05.24- 29.05.24	
4	Дослідити наукову літературу та сформувані теоретичні поняття щодо зміни меж земельної ділянки	30.05.24- 02.06.24	
5	Розробити практичну частину дипломної роботи	03.06.24- 10.06.24	
6	Сформувані висновки та підготувати роботу до захисту	11.06.24- 16.06.2024	

Дата видачі завдання: «20» травня 2024 р.

Керівник кваліфікаційної роботи: _____ Іщенко Н.Ф.

Завдання прийнято до виконання: _____ Маляренко В.О.

РЕФЕРАТ

Кваліфікаційна робота на тему: «Аналіз проекту землеустрою щодо встановлення меж с. Криниця Лохвицької територіальної громади» має 54 сторінок, 7 рисунків, 25 використаних джерел.

Об'єкт дослідження є проект землеустрою щодо встановлення меж села Криниця Лохвицької територіальної громади.

Предметом дослідження є порядок встановлення (зміни) меж с. Криниця Лохвицької територіальної громади Полтавської області.

Мета роботи: дослідити та розкрити порядок і методику встановлення (зміни) меж с. Криниця Лохвицької територіальної громади.

Методи дослідження: системного аналізу, аналітичного порівняння; економіко-статистичний та експериментальний, розрахунково-аналітичний, монографічний.

Результатом кваліфікаційної роботи є дослідження теоретичних аспектів формування територіальних громад в контексті децентралізації влади, методико-організаційного забезпечення землевпорядних робіт щодо формування меж територіальних громад. Аналіз розробки проекту землеустрою щодо встановлення меж с. Криниця Лохвицького району Полтавської області.

ПРОЕКТ ЗЕМЛЕУСТРОЮ, ЗЕМЕЛЬНА ДІЛЯНКА, ВЛАСНІСТЬ,
ПРАВО ВЛАСНОСТІ, ВСТАНОВЛЕННЯ МЕЖ, ТЕРИТОРІАЛЬНА
ГРОМАДА

ЗМІСТ

ВСТУП.....		6
РОЗДІЛ 1 ТЕОРЕТИЧНІ АСПЕКТИ УТВОРЕННЯ ТЕРИТОРІАЛЬНИХ ГРОМАД В КОНТЕКСТІ ДЕЦЕНТРАЛІЗАЦІЇ ВЛАДИ		9
1.1.	Теоретичні засади формування територіальних громад	9
1.2.	Нормативно-правове забезпечення об'єднання територіальних громад	11
1.3	Зарубіжний досвід розвитку територіальних громад	15
РОЗДІЛ 2 МЕТОДИКО-ОРГАНІЗАЦІЙНЕ ЗАБЕЗПЕЧЕННЯ ЗЕМЛЕВПОРЯДНИХ РОБІТ ЩОДО ФОРМУВАННЯ МЕЖ ТЕРИТОРІАЛЬНИХ ГРОМАД		19
2.1.	Методика і технологія землепорядного проектування	19
2.2.	Методологічні основи формування меж територіальних громад	22
РОЗДІЛ 3 ПРАКТИЧНІ АСПЕКТИ РОЗРОБКИ ПРОЕКТУ ЗЕМЛЕУСТРОЮ ЩОДО ВСТАНОВЛЕННЯ МЕЖ с. КРИНИЦЯ ЛОХВИЦЬКОГО РАЙОНУ ПОЛТАВСЬКОЇ ОБЛАСТІ		26
3.1	Характеристика об'єкта дослідження	26
3.2	Пояснювальна записка	33
	3.2.1 Етапи розробки проекту землеустрою	35
	3.2.2 Основні техніко-економічні показники	42
3.3	Погодження проекту землеустрою	44
ВИСНОВКИ.....		49
СПИСОК ВИКОРИСТАНИХ ДЖЕРЕЛ.....		51
ДОДАТКИ.....		55

ВСТУП

Актуальність теми. Питання формування територій і встановлення меж адміністративно-територіальних утворень викликане: територіальними умовами для самостійного вирішення усіх питань органами місцевого самоврядування. Теперішній землеустрій, як сукупність соціально-економічних та екологічних питань, спрямований на раціональну організацію території адміністративно-територіальних одиниць, які є просторовим базисом для територіальної організації державного управління та місцевого самоврядування. Тому формування меж адміністративно-територіальних одиниць є особливо важливим, актуальним та відповідальним завданням землеустрою.

Всі землі, що знаходяться в межах території України складають єдиний земельний фонд.

Основний закон нашої держави, Конституція України, визначає що земля є національним багатством і являє собою власність Українського народу, а також її надра, повітряна територія, водні та інші природні ресурси, які знаходяться в межах території України. Цей нормативно-правовий акт гарантує захист прав усіх суб'єктів права власності і господарювання, соціальну спрямованість економіки та визначає, що кожна людина, що має громадянство України може користуватись власністю народу, але не на шкоду іншим. Кожний громадянин має право користуватися природними об'єктами права власності народу, але обачно, так щоби не шкодити суспільству, оскільки всі рівні перед законом. Це право набувається і реалізується громадянами, юридичними особами та державою виключно відповідно до закону. Відповідно до цього Україні існує три форми власності: приватна, державна та комунальна [8].

Межі адміністративно територіальних одиниці встановлюються та змінюються за проектами землеустрою, які розробляються відповідно до техніко-економічних обґрунтувань їх розвитку, генеральних планів

населених пунктів. Як зазначено у ст. 183 Земельного Кодексу України (ЗКУ), одне з основних завдань землеустрою полягає у встановленні на місцевості меж району, села, міста, району у місті [5].

Межа адміністративно-територіальної одиниці – це сукупність умовних ліній, кожна з яких відділяє її територію від території суміжної адміністративнотериторіальної одиниці, що послідовно з'єднуються у вузлових точках, а також співпадають або узгоджуються із межами адміністративно-територіальних одиниць вищого рівня [5]. Сучасний адміністративно-територіальний устрій України не створює передумови здійснення ефективної регіональної політики та суттєво впливає на становлення місцевого самоврядування. Межі адміністративно-територіальних утворень не є постійними. Вони можуть змінюватися залежно від економічних, географічних, демографічних, екологічних та інших факторів.

Метою кваліфікаційної роботи є: проаналізувати проект землеустрою щодо встановлення (зміни) меж с. Криниця Лохвицької територіальної громади.

Завдання дослідження:

- провести аналіз нормативно-правових актів України за темою кваліфікаційної роботи;
- розкрити процедуру розробки та зміст проекту землеустрою щодо встановлення (зміни) меж громади;
- дослідити зарубіжний досвід розвитку територіальних громад;
- охарактеризувати методіку та технологію землевпорядного проектування;
- розглянути методологічні основи формування меж територіальних громад;
- провести аналіз порядку розробки проекту землеустрою щодо встановлення меж с. Криниця Лохвицького району Полтавської області.

Об'єкт дослідження є територія с.Криниця Лохвицької територіальної громади.

Методи дослідження: метод порівняльно-історичний метод, системного аналізу та абстрактно-логічний, а також методи теоретичного дослідження (монографічний).

Практичне значення отриманих результатів полягає у використанні вказаних результатів під час написання дипломних робіт, а також можуть бути використанні для курсового проектування та при виконанні практичних завдань по складанню проектів землеустрою.

РОЗДІЛ 1 ТЕОРЕТИЧНІ АСПЕКТИ УТВОРЕННЯ ТЕРИТОРІАЛЬНИХ ГРОМАД В КОНТЕКСТІ ДЕЦЕНТРАЛІЗАЦІЇ ВЛАДИ

1.1 Теоретичні засади формування територіальних громад

Що таке територіальна громада? Згідно ст.140 Конституції України територіальна громада – це жителі села чи добровільного об'єднання у сільську громаду жителів кількох сіл, селища та міста – які в праві самостійно вирішувати питання місцевого значення в межах Конституції і законів України. Основними ознаками територіальної громади є спільна територія існування, наявність спільних інтересів місцевого значення, соціальна взаємодія членів громади в процесі забезпечення цих інтересів, спільна комунальна власність (див. табл. 1.1) [8].

Об'єднання територіальних громад почалося в 2015 р. в рамках реформи децентралізації, громади отримували значно більші повноваження і фінансові ресурси, які до цього мали лише міста обласного значення.

Таблиця 1.1

Ознаки територіальної громади

№	Ознаки територіальної громади
1	Територія – адміністративні, економічні, географічні границі.
2	Соціальна взаємодія – спілкування, спільні інтереси, спільна праця, спільні політичні дії.
3	Територіальна само ідентифікація – усвідомлення належності до певної території.
4	Територіальні знання – знання про особливості території проживання.
5	Територіальні інтереси – уявлення про стан, цілі, шляхи розвитку своєї території.
6	Місцевий менталітет – особлива система настанов, оцінок, цінностей, що характерна для певної території.

Формування територіальних громад є ключовим питанням для забезпечення децентралізації влади та розвитку місцевого самоврядування. Теоретичні засади цього процесу ґрунтуються на низці принципів та підходів:

- Принцип субсидіарності - передбачає, що повноваження мають надаватися на якомога нижчий рівень управління, який здатний їх ефективно реалізувати. Це допомагає наблизити владу до громадян та підвищити ефективність вирішення місцевих питань.

- Економічна ефективність - територіальні громади мають формуватися таким чином, щоб забезпечити оптимальне використання ресурсів та більшу фінансову спроможність для реалізації власних повноважень.

- Історичні, географічні, демографічні та інші особливості територій - при формуванні громад необхідно враховувати історичні межі населених пунктів, їх розташування, чисельність населення, економічні зв'язки тощо.

- Принцип добровільності - передбачає, що об'єднання територіальних громад має відбуватися на добровільній основі за згодою їх жителів та рішенням місцевих рад.

- Участь громадськості - процес формування територіальних громад має бути відкритим та прозорим, із залученням місцевих жителів до обговорення та прийняття рішень.

- Урахування перспектив розвитку - під час формування територіальних громад слід враховувати можливості для майбутнього економічного, соціального та культурного розвитку територій.

- Правова визначеність - процес формування територіальних громад має здійснюватися відповідно до чинного законодавства та із забезпеченням прав та свобод громадян.

Дотримання цих теоретичних принципів сприяє створенню дієвих, фінансово спроможних територіальних громад, які зможуть ефективно виконувати свої функції та забезпечувати сталий місцевий розвиток.

1.2 Нормативно-правове забезпечення об'єднання територіальних громад

У Законі України «Про добровільне об'єднання територіальних громад» зазначено, що суб'єктами добровільного об'єднання територіальних громад є суміжні територіальні громади сіл, селищ, міст [16]. Загалом цей Закон орієнтований на створення правових засад щодо сприяння організації спроможних територіальних громад із метою поліпшення забезпечення потреб громадян, якісного надання їм соціальних послуг, забезпечення сталого розвитку територій, ефективного використання бюджетних коштів.

Правовою основою об'єднання територіальних громад є:

- Конституція України:
 - Стаття 140 визначає право територіальних громад на місцеве самоврядування та їх повноваження самостійно вирішувати питання місцевого значення в межах Конституції і законів України [8];
 - Стаття 141 закріплює поняття територіальної громади як жителів села, селища чи міста, а також їх право на добровільне об'єднання у сільську громаду кількох сіл [8];
 - Стаття 142 визначає матеріальну та фінансову основу місцевого самоврядування, зокрема право територіальних громад на рухоме і нерухоме майно, доходи місцевих бюджетів, землю, природні ресурси [8];
 - Стаття 143 гарантує право територіальних громад на об'єднання в одну громаду (село, селище, місто), а також можливість виходу із складу об'єднаної територіальної громади [8];

- Стаття 144 регламентує питання організації системи органів місцевого самоврядування, порядок їх формування та повноваження [8];

- Стаття 145 визначає права місцевого самоврядування в галузі бюджету та фінансів, зокрема затвердження місцевих бюджетів, встановлення місцевих податків і зборів тощо [8];

- Стаття 146 закріплює гарантії місцевого самоврядування та передбачає судовий захист прав територіальних громад [8].

- Закон України "Про місцеве самоврядування в Україні" є основоположним нормативно-правовим актом, що регулює питання організації та діяльності місцевого самоврядування в країні [22]. Цей закон був прийнятий у 1997 році та визначає такі ключові аспекти:

- Правовий статус територіальних громад як первинних суб'єктів місцевого самоврядування, їх права, повноваження та гарантії діяльності;

- Систему органів місцевого самоврядування (сільські, селищні, міські ради та їх виконавчі органи), порядок їх формування, компетенцію, організацію роботи;

- Матеріальну та фінансову основу місцевого самоврядування, зокрема питання управління комунальною власністю, формування бюджетів, встановлення місцевих податків та зборів;

- Форми безпосередньої участі громадян у місцевому самоврядуванні (збори громадян, місцеві ініціативи, громадські слухання тощо);

- Відносини органів місцевого самоврядування з органами державної влади, підприємствами, установами та організаціями;

- Гарантії та відповідальність місцевого самоврядування, судовий захист прав територіальних громад;

- Особливості здійснення самоврядування в містах Києві та Севастополі.

- Закон України "Про добровільне об'єднання територіальних громад" був прийнятий у 2015 році та став одним з ключових нормативно-

правових актів реформи децентралізації влади [16]. Цей закон регулює наступні ключові питання:

- Визначає порядок утворення спроможних територіальних громад шляхом добровільного об'єднання територіальних громад сіл, селищ, міст;
- Закріплює принципи формування територіальних громад: економічної ефективності, доступності публічних послуг, дотримання історичних, природних, економічних зв'язків між населеними пунктами тощо;
- Встановлює вимоги до територіальних громад, які б'єднуються: чисельність населення, економічний потенціал, наявність об'єктів інфраструктури, транспортне сполучення;
- Регламентує процедуру об'єднання: ініціювання, громадське обговорення, рішення місцевих рад, затвердження Кабінетом Міністрів;
- Визначає правовий статус, повноваження, владні інституції новоутворених територіальних громад;
- Передбачає надання державної фінансової, організаційної та іншої допомоги новоутвореним громадам;
- Регулює питання майнових прав та обов'язків, що виникають в результаті об'єднання громад.

- Закон України "Про співробітництво територіальних громад" був прийнятий у 2014 році та регулює відносини у сфері організації співробітництва територіальних громад [25]. Основними аспектами, які регламентує цей закон, є:

- Визначає форми співробітництва територіальних громад: делегування одному із суб'єктів співробітництва іншими суб'єктами виконання окремих завдань; реалізація спільних проектів; спільне фінансування інвестиційних проектів та підприємств; утворення спільних комунальних підприємств, установ та організацій;

- Встановлює принципи співробітництва: законність, добровільність, взаємна вигода, прозорість, відповідальність та фінансове забезпечення у разі делегування повноважень;
- Регламентує порядок укладання договорів про співробітництво, їх зміст, строки дії, права та обов'язки сторін;
- Визначає особливості окремих форм співробітництва, зокрема, спільного фінансування, утворення спільних комунальних підприємств;
- Регулює питання контролю за виконанням договорів, вирішення спорів, наслідки невиконання зобов'язань;
- Встановлює гарантії та заходи державної підтримки співробітництва територіальних громад.

Нормативно-правове забезпечення об'єднання територіальних громад в Україні складається з комплексу законодавчих актів, які створюють правові засади для реформи децентралізації влади та формування спроможних територіальних громад.

Конституція України закріплює право територіальних громад на місцеве самоврядування, можливість їх добровільного об'єднання, а також визначає економічні та організаційні основи діяльності органів місцевого самоврядування. Закон "Про місцеве самоврядування в Україні" деталізує конституційні положення, регламентуючи правовий статус територіальних громад, систему органів місцевого самоврядування, їх повноваження та гарантії діяльності [8].

Ключовим нормативно-правовим актом у сфері об'єднання громад є Закон "Про добровільне об'єднання територіальних громад", який визначає принципи та порядок утворення спроможних територіальних громад шляхом добровільного об'єднання [16]. Цей закон встановлює вимоги до громад, що об'єднуються, їх майбутній статус, владні інституції та механізми державної підтримки.

Крім того, Закон "Про співробітництво територіальних громад" дає можливість громадам співпрацювати у різних формах для реалізації спільних

проектів та вирішення питань місцевого значення без юридичного об'єднання.

Діюче законодавство доповнюється підзаконними нормативно-правовими актами, перспективними планами формування територій громад, методичними рекомендаціями щодо практичної реалізації реформи на місцях. Цей комплекс створює належне правове підґрунтя для добровільного об'єднання територіальних громад з метою децентралізації влади та підвищення спроможності місцевого самоврядування в Україні.

1.3 Зарубіжний досвід розвитку територіальних громад

Розглянемо зарубіжний досвід розвитку територіальних громад, і підкреслемо увагу на позитивних та негативних аспектах.

Територіальна громада — жителі, об'єднані постійним проживанням у межах села, селища, міста, що є самостійними адміністративно-територіальними одиницями, або добровільне об'єднання жителів кількох сіл, що мають єдиний адміністративний центр [16]. Право та змога територіальних громад як безпосередньо так і через представницькі органи місцевого самоврядування в межах закону здійснювати регулювання й управління суттєвою часткою суспільних справ, які належать до їхньої компетенції, забезпечують не тільки інтереси місцевого населення, а й гармонійний розвиток країни.

Аналіз зарубіжного досвіду розвитку територіальних громад розпочнемо з Німеччини. У Німеччині, як і в Україні, територіальна громада є першим суб'єктом місцевого самоврядування (рис. 1.1). Згідно зі ст.28 (п. 2.) Конституції Німеччини 1949 року за громадою закріплене виключне право на вирішення справ локального спрямування в межах загальнодержавного законодавства. Вона визнає громади як “територіальні корпорації” та в загальних рисах регулює питання їх прибутків. Місцеве самоврядування в Німеччині має два рівні (райони та громади). Комунальний устрій належить до компетенції 16 федеральних земель, а Конституція (федеральний рівень)

обмежується тим, що вона гарантує право на місцеве самоврядування. При цьому організація державного управління в різних землях може мати дуже суттєві відмінності. Критеріями при визначенні територіальної основи комунального самоврядування є такі: кількість населення, структура розселення, традиції, особливості історичного, соціального розвитку міст тощо. Розвиток місцевої демократії в Німеччині виражається через появу нових форм волевиявлення, а саме: “права жителя на клопотання”, “побажання громадян”, “рішення громадян” [6].

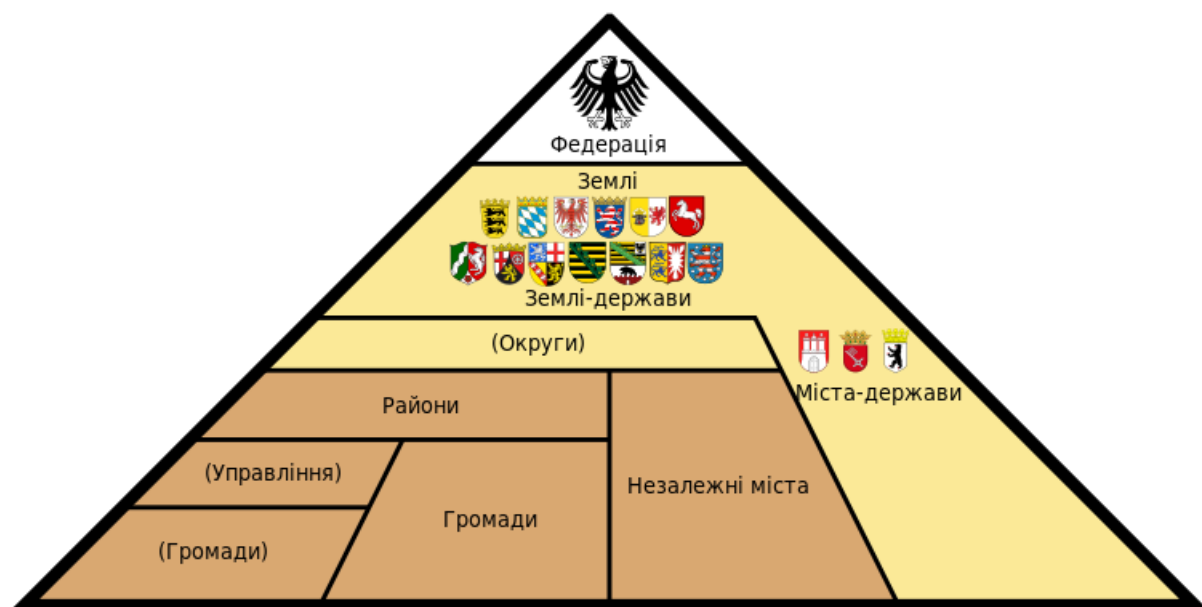


Рис. 1.1 Адміністративний поділ Німеччини

Також дуже цінним для України є досвід Франції, яка, в цілому досить схожа на Україну, зокрема, за своєю площею. Для адміністративного устрою Французької республіки характерним є поєднання управління місцевих державних адміністрацій та органів місцевого самоврядування, причому із запровадженням ідеї децентралізації все більше повноважень поступово переходить від органів державної до органів місцевої влади. Децентралізація також створила у Франції три основні рівні територіальних одиниць з повним набором повноважень для кожного з них. Це комуна, департамент та регіон.

Сучасна модель територіального устрою виглядає наступним чином: країна поділяється на 27 регіонів, які в свою чергу діляться на 101 департамент. 22 регіони та 96 департаментів знаходяться в континентальній Франції. Кожен з регіонів у своєму складі містить від 2-х до 8-ми департаментів. Решта п'ять регіонів є унітарними, тобто в їх склад входить лише по одному департаменту, при цьому їх кордони тотожні. Низовою ланкою територіального устрою Франції є комуни, які належать до складу департаментів.

Окремо слід зауважити про наявність проміжкових рівнів територіального устрою, якими є округи, кантони та міжкомунальні об'єднання. Ці ланки не можна вважати повноцінними елементами системи адміністративно-територіального устрою, оскільки кожна з них виконує лише окрему специфічну місію – наближення державних послуг до населення (округ), організація виборчого процесу (кантон), синдикатів по вирішенню проблематики кількох комун (міжкомунальні об'єднання).

Розгляньмо докладніше рівень комуни та функції, які покликані виконувати їхні виконавчі органи. Так, термін “комуна” у значенні територіальної громади вживається у Франції. У кожній такій громаді є мер і муніципальна рада, повноваження яких не залежать від кількості населення. Не всі французькі комуни є найнижчою ланкою в адміністративно-територіальному устрої – комуни Парижа, Марселя та Ліона поділяються ще на муніципальні округи.

На сьогоднішній день у світі не існує жодної універсальної моделі, яку б можна в повному обсязі і без змін застосувати в Україні. Різні історичні умови сприяли формуванню декількох моделей організації місцевого самоврядування, специфічними ознаками яких є типи та форми взаємовідносин органів місцевого самоврядування з органами державної влади. Розвиток територіальних громад, чи муніципалітетів та комун, насамперед залежить від колишньої інфраструктури влади та самої політики центральної влади. Досвід інших країн може бути запозиченим, але не

цілком, а лише конкретними відповідними аспектами, індивідуально до кожної країни, й не повторюванням чужих помилок.

РОЗДІЛ 2. МЕТОДИКО-ОРГАНІЗАЦІЙНЕ ЗАБЕЗПЕЧЕННЯ ЗЕМЛЕВПОРЯДНИХ РОБІТ ЩОДО ФОРМУВАННЯ МЕЖ ТЕРИТОРІАЛЬНИХ ГРОМАД

2.1 Методика і технологія землепорядного проектування

Землепорядне проектування є основою землеустрою, комплексом заходів з організації раціонального землекористування. Зміст, методи і способи проектування впливають із завдання землеустрою.

Методика розробки проекту землеустрою визначає послідовність дій та включає сукупність методів проектування об'єктів землеустрою. Методика розробки проектів розроблюється відповідно до стадій процесу землепорядного проектування (див. табл. 2.1) [10].

Таблиця 2.1

Методика землепорядного проектування

Етапи	Опис
Визначення мети та завдань проектування	Визначення мети проектування та формування завдання, які необхідні для її досягнення.
Збір та аналіз вихідних даних	Збір вихідних даних, такі як плани та карти місцевості, кадастрові відомості про земельні ділянки, топографічні зйомки, дані про природні ресурси, тощо. Проведення аналізу вихідних даних для виявлення факторів, які можуть вплинути на проектування.
Розробка проектного рішення	Розробка проектного рішення, яке відповідає меті та завданням проектування. Проектне рішення може включати план землеустрою, технічне завдання на проведення землеустрою та інші документи.
Погодження проектного рішення	Погодження проектного рішення з зацікавленими сторонами та отримання дозволів та погоджень.
Реалізація проектного рішення	Реалізація проектового рішення, виконавши необхідні роботи з землеустрою. Проведення державної реєстрації прав на земельні ділянки.

Моніторинг та контроль за виконанням проектного рішення	Здійснення моніторингу та контролю за виконанням проектного рішення, внесення необхідних змін.
---	--

Технології землевпорядного проектування – це комплекс методів, інструментів та програмних продуктів, які використовуються для розробки проектів землеустрою. Ці технології постійно розвиваються та вдосконалюються, завдяки чому процес землевпорядного проектування стає більш ефективним та точним.

На відміну від методики, технологія проектування – це процес, який містить сукупність виробничих операцій за рішенням проектних завдань. Він ґрунтується не тільки на методиці проектування, а й на конкретних діях з технічними вимірювальними й обчислювальними засобами тієї чи іншої організації робіт [10].

Застосовують три основні технології землевпорядного проектування: традиційну, комплексну і автоматизовану.

Традиційна технологія ґрунтується на вирішенні проектних землевпорядних завдань методом послідовних наближень, від загального до часткового й у зворотному напрямку [10].

Основою комплексної технології є сполучення традиційних методів проектування з використанням для розв'язання окремих землевпорядних завдань математичного моделювання й економікоматематичних методів та ЕОМ. Ця технологія передбачає вирішення оптимізаційних завдань і дає можливість визначати такі показники проекту:

- площу трансформації, меліорації і поліпшення угідь;
- типи, види, кількість, розміри і розміщення сівозмін;
- склад і структуру протиерозійних заходів (площі, на яких проводяться заходи, розміщення лісосмуг і гідротехнічних споруд);
- координати або розміщення виробничих центрів, тваринницьких ферм тощо.

Автоматизована технологія – процес одержання цілком закінчених землепорядних рішень за заздалегідь заданими програмами, який здійснюється з використанням автоматизованого робочого місця (АРМ) землепорядника-проектувальника. Для цього потрібно спеціальне технічне, програмне й інформаційне забезпечення [10].

Технічне забезпечення передбачає комп'ютер з великою ємністю оперативної пам'яті, набір периферійних пристроїв. До такого набору обов'язково повинні входити дигітайзер (пристрій, який дає змогу одержувати координати будь-якого зображення і вводити їх в оперативну пам'ять комп'ютера), а також плотер, графопобудовник чи принтер, здатні виводити на папір графічне зображення в потрібному масштабі, із заданою точністю й у кольорі [10].

Програмне забезпечення складається з пакета (набору) стандартних і прикладних програм, за допомогою яких виконують досить складні операції з числами і зображенням. Наприклад, можна графічно розділити ділянку на кілька частин і автоматично обчислити їх площу, координати поворотних пунктів. Можна також розмістити сівозміни на ділянках різної ґрунтової родючості, визначивши при цьому в автоматизованому режимі (без участі проектувальника) структуру посівних площ, урожайність сільськогосподарських культур, обсяги виробництва продукції рільництва, виробничі витрати тощо.

Інформаційне забезпечення дає можливість ввести в землепорядне завдання конкретні дані і нормативи. Вони містять вихідну і планову інформацію про об'єкт у вигляді цифрових моделей місцевості (які характеризують топографічну ситуацію, родючість ґрунтів, культуртехнічний стан земель, ступінь еродованості і зволоження), кількісних характеристик сучасного стану і результативності виробництва, контрольних показників розвитку.

В землепорядних проектах вирішуються різні завдання, різний ступінь деталізації розробок, різне правове значення проектних рішень, що і

зумовлює необхідність розробок багатьох видів землепорядної документації (див. табл. 2.2).

Документація із землеустрою розробляється в електронній та паперовій формах у вигляді схеми, проекту, робочого проекту або технічної документації. Особливим видом такої документації є документація із землеустрою, яка одночасно є містобудівною документацією, - комплексні плани просторового розвитку територій територіальних громад, генеральні плани населених пунктів, детальні плани територій. Затверджена документація із землеустрою є публічною та загальнодоступною [10].

Таблиця 2.2

Види документації із землеустрою

Вид документації	Опис
Схеми землеустрою	Передпроектний документ, в якому на основі врахування природних, економічних та соціальних умов розробляється комплекс взаємозв'язаних заходів щодо раціонального використання земельних ресурсів, їх розвитку і організації, встановленню інфраструктури, яка відповідає потребам адміністративно-територіальної одиниці
Проекти землеустрою	Сукупність економічних, проектних і технічних документів щодо обґрунтування заходів з використання та охорони земель
Технічна документація	Розробляється для обґрунтування прийняття рішень щодо землеустрою, таких як зміна меж населених пунктів або відведення земельних ділянок
Тематичні карти та атласи	Спеціальні картографічні матеріали, які використовуються для візуалізації та аналізу даних про земельні ресурси, обґрунтування прийняття рішень щодо використання та охорони земель

2.2 Методологічні основи формування меж територіальних громад

Методологічні основи формування меж територіальних громад включають низку принципів, критеріїв та підходів, які мають забезпечити створення спроможних, життєздатних територіальних громад у процесі

децентралізації влади та реформи місцевого самоврядування [22]. Основні з них:

- Принцип добровільності - межі громад формуються виключно за згодою жителів відповідних населених пунктів шляхом рішень місцевих рад.
- Економічна ефективність - територіальні громади повинні мати належний фінансовий потенціал, достатні трудові ресурси, розвинуту інфраструктуру для забезпечення свого розвитку.
- Доступність публічних послуг - забезпечення належної доступності жителів громад до адміністративних, соціальних, комунальних, транспортних та інших послуг.
- Урахування історичних, географічних, демографічних особливостей - межі громад мають враховувати традиційні господарські, культурні, соціальні зв'язки між населеними пунктами, їх розташування, чисельність населення.
- Дотримання принципів збалансованого територіального розвитку - формування громад має сприяти рівномірному розвитку територій, раціональному використанню природних ресурсів.
- Забезпечення організаційної цілісності території громади - уникнення територіальних анклавів, екславів, складних конфігурацій меж тощо.
- Гнучкість меж - передбачення можливості зміни меж громад у майбутньому відповідно до потреб територіального розвитку.
- Участь громадськості - залучення місцевих жителів до обговорення питань формування громад та врахування їх пропозицій.

Проект встановлення (зміни) меж адміністративно-територіальних утворень розробляють у випадках створення нових, об'єднання, розподілу, приєднання, збільшення або зменшення площі існуючих адміністративно-територіальних утворень. Нині процес створення інших, об'єднання, розподілу тощо адміністративнотериторіальних утворень відбувається переважно на рівні або в межах адміністративних районів, у складі яких

створюються або змінюються межі сільських (селищних) рад і населених пунктів [10].

Адміністративно-територіальний устрій – це територіальна організація країни з розподілом її на адміністративно-територіальні утворення (одиниці), що є частиною її єдиної території, просторовою основою організації й діяльності місцевих органів державної влади й самоврядування [22].

Систему адміністративно-територіального устрою складають адміністративно-територіальні одиниці: села, селища, міста, райони у містах, райони, області, Автономна Республіка Крим. Вони становлять частини території України, що є просторовою базою організації й діяльності місцевих органів виконавчої влади й органів місцевого самоврядування.

Відповідно до проекту Закону України “Про адміністративно-територіальний устрій України” межі адміністративно-територіальних утворень встановлюватимуться: на суші – за характерними точками і лініями рельєфу; на водоймах гідровузлів та інших штучних водойм – відповідно до ліній меж, що проходили на місцевості до їх заповнення; на залізничних і автодорожніх мостах, греблях та інших спорудах, що проходять через ділянки судноплавних і несудноплавних річок, – по середині цих споруд або по їх технологічній осі незалежно від проходження меж на воді [22].

Установлення (відновлення) на місцевості меж адміністративно-територіальних утворень здійснювалося за процедурою розроблення проектів міжгосподарського землеустрою, а саме затвердження проекту компетентним органом і є юридичним актом, який затверджує економічні рішення.

У складі територіального землеустрою слід окремо виділити землевпорядні дії з визначення, встановлення й закріплення меж, які є порядком вище від меж землеволодінь і землекористувань

Межування земель – це землевпорядні дії з установлення, зміни, юридичного і технічного оформлення меж та визначення площ адміністративно-територіальних утворень, територій із особливими

режимами використання земель, спеціальних земельних фондів, груп землекористувань у єдиній державній системі [21].

РОЗДІЛ 3. ПРАКТИЧНІ АСПЕКТИ РОЗРОБКИ ПРЕКТУ ЗЕМЛЕУСТРОЮ ЩОДО ВСТАНОВЛЕННЯ МЕЖ с. КРИНИЦЯ ЛОХВИЦЬКОГО РАЙОНУ ПОЛТАВСЬКОЇ ОБЛАСТІ

3.1 Характеристика об'єкта дослідження

С.Криниця засноване у 1912 році як хутір Іляшевича. З 1920 року — перейменоване в хутір Криниця; 1960 року — змінений статус на селище; 2007 року - змінений статус на село [7].

С.Криниця розташовано з південно-західного боку від м.Лохвиці на відстані 2 км. С.Криниця розташоване з південного боку автомобільної дороги загального користування регіонального значення Р-60. Найближчі населені пункти: м.Лохвиця, розташоване з північного боку на відстані 2 км, с.Риги, розташоване з південного боку на відстані 0,77 км, с. Западінці, розташоване з північного боку на відстані 1,34 км.

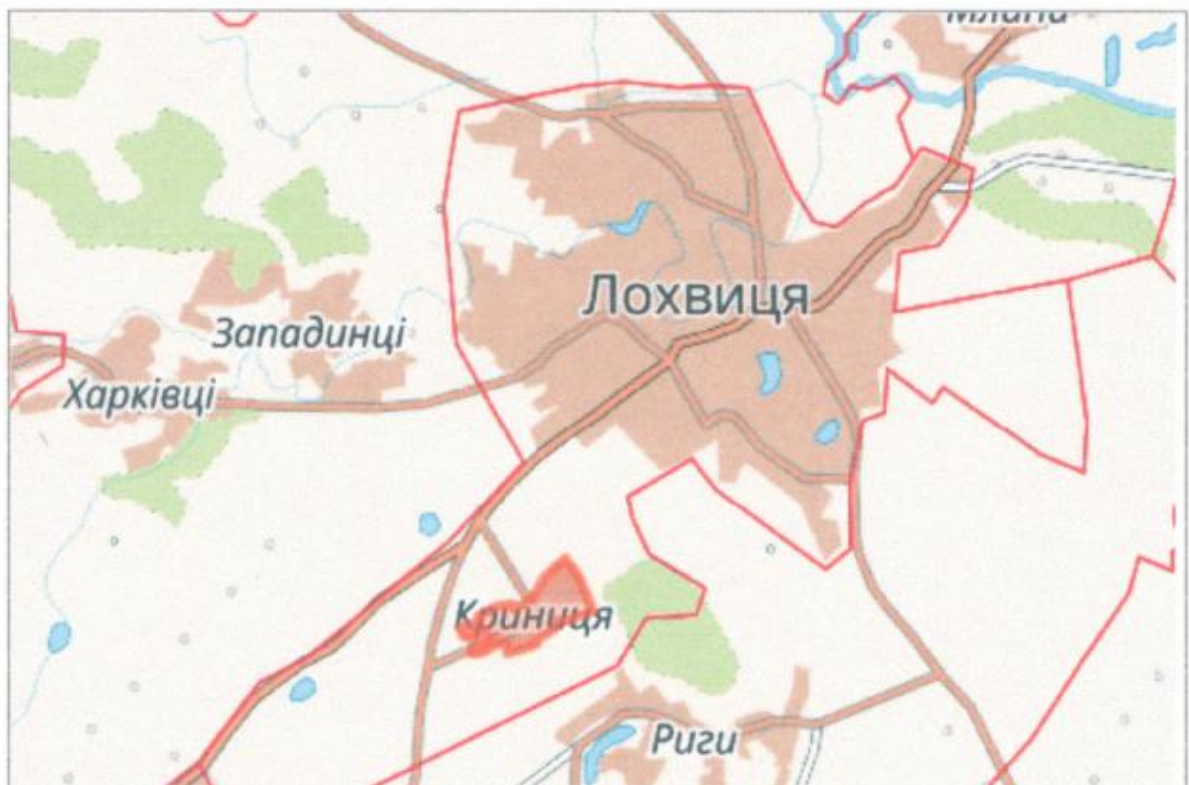


Рис 3.1 Схема розташування с.Криниця

М.Лохвиця, адміністративний центр Лохвицького району, знаходиться в північній частині Полтавської області, в 230 км на схід від м.Києва. Географічне положення Лохвицького району досить вигідне. Районний центр - місто Лохвиця - знаходиться на важливих транспортних шляхах і забезпечує зв'язок між крупними містами України: Києвом, Полтавою, Ромнами, Сумами [9].

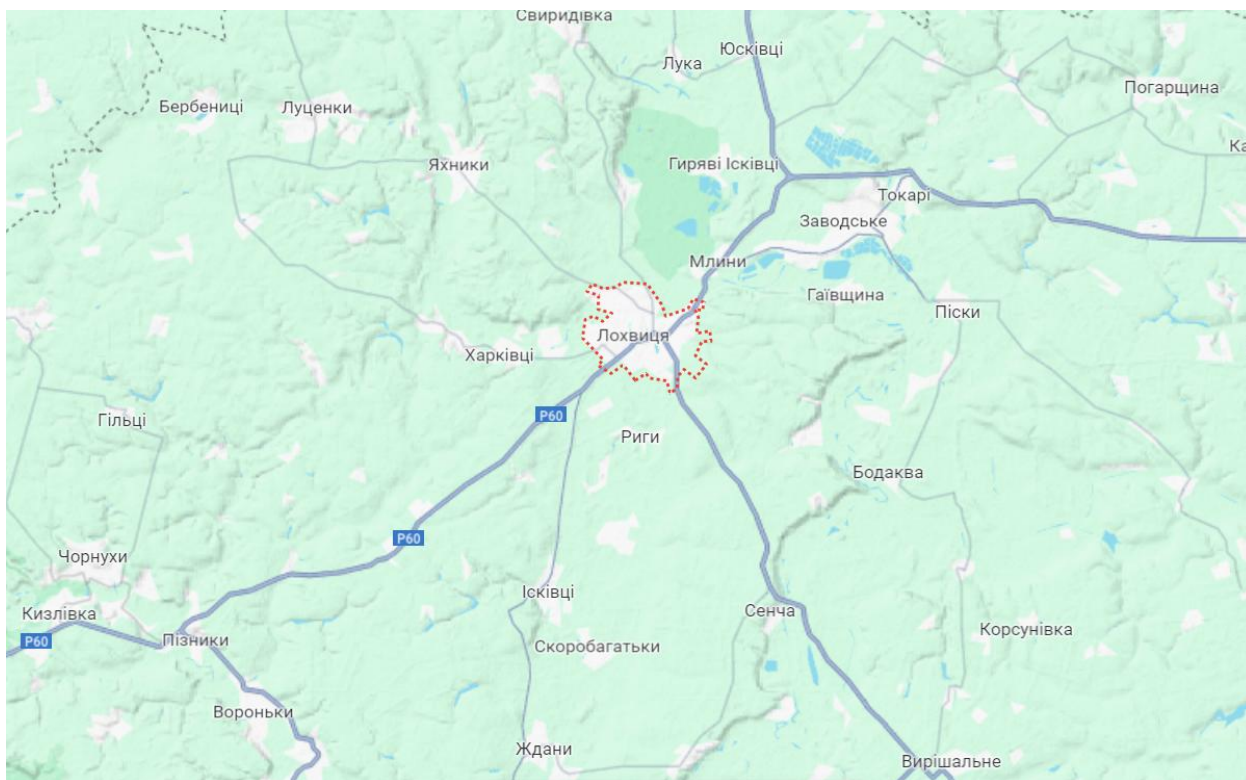


Рис 3.2. Розташування м.Лохвиця

Населення населеного пункту с. Криниця в існуючих межах, згідно даних Лохвицької міської ради, складає 499 осіб. Сельбищна територія представлена індивідуальною житловою забудовою, яка розташована чітко сформованими кварталами. Між існуючою житловою забудовою розташовані території, зайняті на сьогоднішній день огородами. Територія навколо населеного пункту розподілена між власниками паїв та використовується як землі сільськогосподарського призначення. Територія населеного пункту має рівнинний рельєф. Кладовищ та худобомогильників на території населеного пункту та поряд з ним немає. Виробничі території представлені ПАТ

ім.Мічуріна (на сьогоднішній день виробничі потужності не використовуються); здійснюють діяльність також ПП "ПРИМА 2008", ФГ "Наdejда". Сфера обслуговування представлена магазином, їдальнею, поштою.

Транспортні зв'язки села з обласним, районним центром та іншими населеними пунктами України здійснюються автомобільним транспортом (дорога (С 171234) з виїздом на автомобільну дорогу загального користування регіонального значення Р-60). Залізничний транспорт відсутній. Найближча залізниця — залізнична станція Лохвиця (с.Піски) Південної залізниці на відстані від 15,5 км.

Існуюча межа села Криниця встановлена згідно рішення Лохвицької районної ради народних депутатів 5 сесії 22 скликання від 19 травня 1995 року "Про затвердження технічної документації по формуванню території і встановленню меж Лохвицької міської ради та населеного пункту" та складає 137,0 га [Додаток А].

В селі достатньо території для більш широкого галузевого розвитку виробництва та сфери обслуговування. Навколо села розміщені зелені насадження (сади, чагарники, луки), рілля.

Враховуючи території навколо населеного пункту с.Криниця, його сельбищної зони, сфери обслуговування, господарського комплексу та транспортній зв'язків необхідне корегування межі села відповідно до фактично сформованого землеволодіння, з урахуванням земельних ділянок, внесених до бази ведення державного земельного кадастру, що розташовані навколо населеного пункту.

"Генеральний план села Криниця Лохвицького району Полтавської області" розроблено ФОП Кіріченко А.А. та затверджено рішенням Лохвицької міської ради (4 сесія 7 скликання №2) від 21.12.2017 року "Про затвердження Генерального плану села Криниця Лохвицького району Полтавської області" [Додаток Б].

Проект розроблений з врахуванням інтересів територіальної громади і містить принципові рішення щодо функціонального зонування території села, організації вулично-дорожньої мережі, інженерного обладнання, інженерної підготовки та захисту території від небезпечних природних і техногенних процесів, охорони навколишнього середовища, охорони та збереження культурної спадщини.

Проект виконано відповідно до Законів України Про регулювання містобудівної діяльності" [24], "Про основи містобудування" [23], "Про генеральну схему планування території України" [13], Земельного кодексу України [5]; Водного кодексу України [3]. У проекті враховані вимоги ДБН Б.1.1-15-2012 "Склад та зміст генерального плану населеного пункту" [11], ДБН 360-92** "Планування і забудова міських і сільських поселень" [11], ДсанП 173-96 "Державні санітарні правила планування та забудови населених пунктів" [17].

Основним напрямком програми житлового будівництва є забезпечення сталого розвитку населеного пункту з гарантуванням основних соціальних стандартів життя гарантованих Конституцією України [8].

В роботі "Генеральний план села Криниця Лохвицького району Полтавської області" проведено аналіз сучасного стану забудови населеного пункту, соціально-економічної ситуації, розглядаються перспективи розвитку села: визначаються території для розвитку нового будівництва; визначаються пріоритетні напрямки розвитку села, його перспективна планувальна структура та функціональне зонування, визначається перспективна чисельність населення, об'єми та структура житлового будівництва; загальний стан довкілля, фактори, що його формують, надаються містобудівні пропозиції щодо вдосконалення транспортної та інженерної інфраструктури; визначаються території, що мають певні обмеження при їх використанні (природоохоронні, санітарно-гігієнічні, інженерно-будівельні та інші).

За даними демографічної ситуації села Криниця з 1991 року спостерігається зменшення кількості населення. Втрати населення зумовлені його природним зменшенням (загалом по Україні) та міграційним впливом (місто Лохвиця). Чисельність населення с.Криниця, за даними Лохвицької міської ради, становить 499 осіб. Основою трудових ресурсів є працездатне населення в працездатному віці. В даний час чисельність працездатного населення становить 162 особи.

Аналіз господарського комплексу села показав, що в населеному пункті можливий більш широкий галузевий розвиток виробництва та сфери обслуговування і, відповідно, створення нових робочих місць.

Оскільки спостерігається зменшення кількості населення, немає потреби у значних нових масивах житлової забудови. Територія навколо населеного пункту придатна для забудови. Зі східного, південного та західного боків села знаходяться сільськогосподарські угіддя (рілля), озеленені території. Нових територій виробничого та комунального призначення не передбачається.

Проектна кількість населення складає 81 особу. Загальна кількість населення - 580 осіб.

На перспективу генеральним планом пропонується територіальний розвиток села у північному (до автомобільної дороги регіонального значення Р-60 Кролевець – Конотоп – Ромни - Пирятин), східному та західному напрямках.

Землі навколо села пропонується використовувати як рекреаційні, сільськогосподарського призначення. Проектом генерального плану планується корегувати межі села відповідно до фактичного сформованого землеволодіння, з урахуванням земельних ділянок, внесених до бази ведення державного земельного кадастру, що розташовані навколо населеного пункту. На півночі населений пункт підходить межею до автомобільної дороги Р-60.

Формування території та межі с.Криниця

Існуюча площа населеного пункту Криниця Лохвицького району Полтавської області становить 137,00 га, що затверджено рішенням Лохвицької районної ради народних депутатів 5 сесії 22 скликання від 19 травня 1995 року [Додаток А].

Проектна площа с. Криниці, з урахуванням Генерального плану, в проектних межах становить 142,86 га.

Експлікація земель, які входять до адміністративно-територіальної одиниці в проектних межах с.Криниця наведена в проекті. Зокрема, в проектні межі с.Криниця включається земельна ділянка з кадастровим номером 5322610101:01:001:0006. Згідно даних Публічної кадастрової карти загальна площа земельної ділянки становить 8,4000 га, ділянка перебуває в комунальній власності Територіальної громади в особі Лохвицької міської ради, цільове призначення земельної ділянки - для ведення товарного сільськогосподарського призначення. Зважаючи на фактично сформоване землеволодіння, а саме земельної ділянки (кадастровий номер 5322610101:01:001:0006) та на те що земельна ділянка перерізається існуючою межею с.Криниця виникла необхідність включення в проектні межі населеного пункту частини даної земельної ділянки площею 5,1413 га. (див. табл. 3.1)

Крім того до проектної межі с. Криниця включено ще 0,7187 га, з яких 0,4387 га — це автомобільний шлях територіального значення С171234 /Р-60/-Криниця та 0,2800 — це землі садів, що приєднуються до села з планувальних міркувань.

Автомобільна дорога С171234 /Р-60/-Криниця віднесена до доріг місцевого значення загального користування в Полтавській області відповідно до переліку автомобільних доріг місцевого значення загального користування в Полтавській області, затвердженого розпорядженням Голови Полтавської обласної державної адміністрації від 08 листопада №763. Дана автомобільна дорога розпорядженням Голови Полтавської обласної державної адміністрації від 14 листопада 2017 року №769 була передана на

баланс Департаменту будівництва, містобудування і архітектури та житлово-комунального господарства облдержадміністрації, розпорядженням Голови Полтавської обласної державної адміністрації від 09 серпня 2018 року №690 дорога передана на баланс Державного підприємства "Агенство місцевих доріг Полтавської області".

Земельна ділянка площею 0,4387 га, що запроектована до включення в межі населеного пункту Криниця, є частиною автомобільної дороги С171234 /Р-60/-Криниця та перебуває на балансі ДП "Агенство місцевих доріг Полтавської області", також враховуючи ч.2 ст. 117 Земельного кодексу України (До земель державної власності, які не можуть передаватися у комунальну власність, належать ...земельні ділянки, на яких розташовані будівлі, споруди, інші об'єкти нерухомого майна державної власності, ...) дані землі не набуватимуть статусу комунальної власності, а залишаться в державній [5] (див. табл. 3.1).

Таблиця 3.1.

Таблиця земель, що запроектовані до включення в межі с.Криниця

№	Кадастровий номер	Назва	Місце знаходження	Площа, га	Форма власності (проектна)
1	5322610101:01:001:0006	Сади	(на північному-заході від с.Криниця)	5,1413	Комунальна власність
2	5322610101:01:001:	Сади	(на північному-заході від с.Криниця)	0,2800	Комунальна власність
3	5322610101:01:001:	Дорога (С171234)	(на північному-заході від с.Криниця)	0,4387	Державна власність
	ВСЬОГО			5,8600	

Проектом землеустрою щодо зміни меж населеного пункту враховані всі пропозиції та зауваження відповідно до земель, що необхідно включити в межі населеного пункту.

Всього площа цих земель становить 5,86 га. (рис. 3.3)

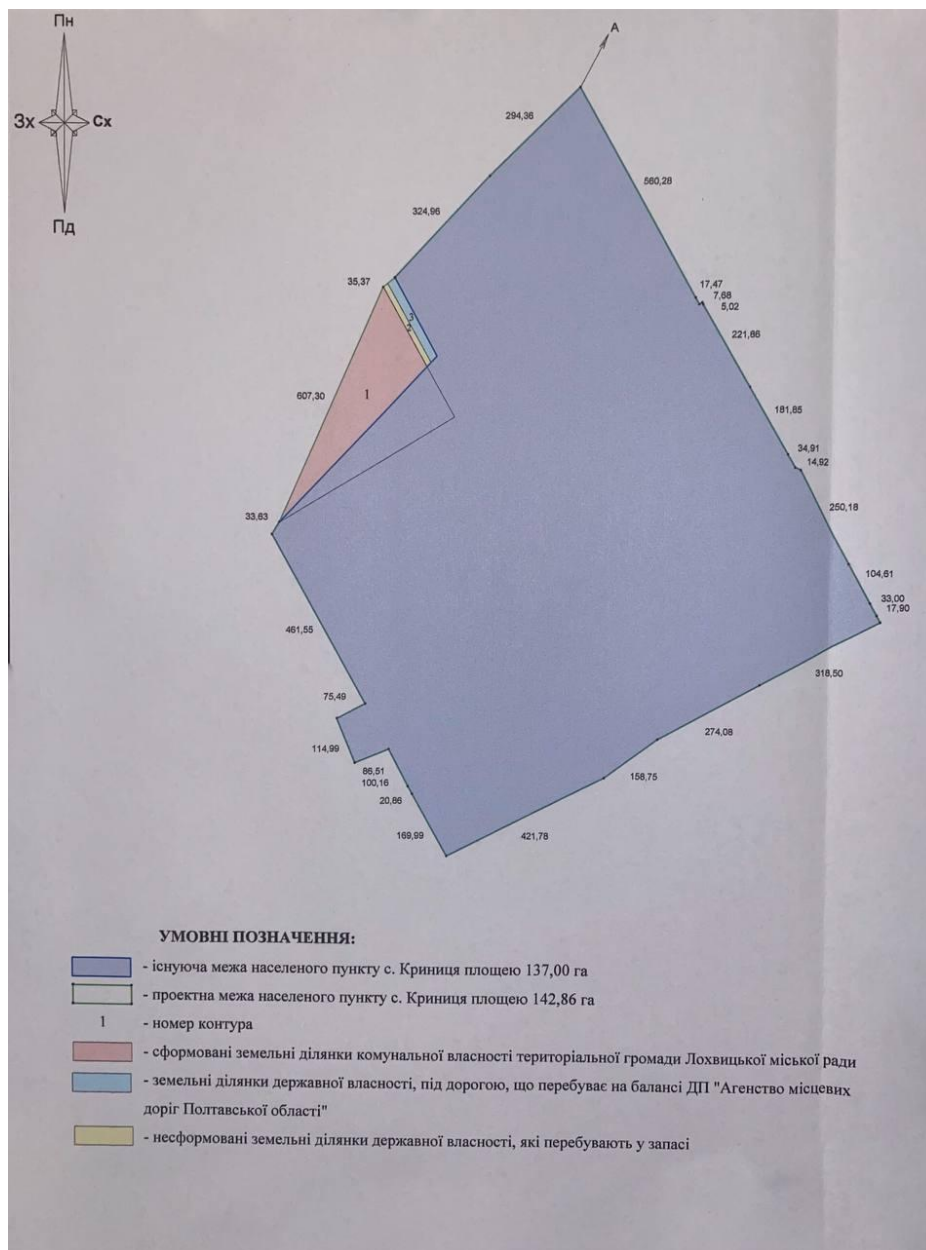


Рис. 3.3. Поконтурні відомості земельних ділянок у розрізі угідь і землевласників, які запроектовані до включення в межі с.Криниця

3.2 Пояснювальна записка

Основні відомості

Проект землеустрою щодо встановлення (зміни) меж села Криниця Лохвицького району Полтавської області розроблений фізичною особою-підприємцем Покотило Л.В. на основі договору про розроблення проекту землеустрою щодо відведення земельної ділянки № 333-05/19 від 22.05.2019 року укладеного між Лохвицькою міською радою та ФО-П Покотило Л.В. [Додаток В].

Право ФО-П Покотило Л.В. на виконання робіт підтверджено кваліфікаційним сертифікатом інженера-землевпорядника №000430 від 03.01.2013 року [Додаток Г], свідоцтвом про підвищення кваліфікації інженера-землевпорядника серія ІНО № 0008 від 04.04.2016 року [Додаток Г], кваліфікаційним сертифікатом інженера-геодезиста №011415 від 24.10.2013 року [Додаток Г] та свідоцтвом про підвищення кваліфікації інженера-геодезиста серія АН № 0227/17 від 10.07.2017 року [Додаток Г].

Підставою для розроблення проекту землеустрою є рішення 18 сесії 7 скликання №43 Лохвицької міської ради Лохвицького району Полтавської області від 14 лютого 2019 року із змінами 20 сесії 7 скликання №72 від 18 квітня 2019 року [Додаток Д] [Додаток Е].

Проект землеустрою розроблений у відповідності до вимог:

- ст.83, 117, 173, 174, 186, 186-1 Земельного кодексу України [5];
- ст.46 Закону України „Про землеустрій" [21];
- Закону України "Про державний земельний кадастр" [15];
- Закону України "Про державну землевпорядну експертизу" [14];
- Закону України "Про регулювання містобудівної діяльності" [24];
- інших нормативно-правових документів, що встановлюють об'єм та порядок виконання землевпорядних робіт.

Проект землеустрою щодо встановлення (зміни) меж села Криниця Лохвицького району Полтавської області відповідає реалізації рішень Генерального плану с. Криниця Лохвицького району, який розроблений ФО-П Кіріченко А.А у 2017 році та затверджений рішенням 4 сесії 7 скликання №2 Лохвицької сільської ради від 21 грудня 2017 року [Додаток Б]. Даним

проектом не передбачається встановлення (зміна) меж земель природно-заповідного та іншого природоохоронного призначення. Проект обумовлює правові підстави для передачі земель включених в межі населених пунктів у віданні Лохвицької міської ради, що дає змогу здійснювати розпорядження цими територіями в межах її компетенції. Включення (виключення) земель у межі села Криниця Лохвицького району не тягне за собою припинення права власності чи права користування цими ділянками.

Основними цілями проекту землеустрою є створення сприятливого середовища життєдіяльності і сталого розвитку населеного пункту, забезпечення екологічної і техногенної безпеки.

3.2.1 Етапи розробки проекту землеустрою

Статтею 181 Земельного кодексу України [5] визначено, що землеустрій - це сукупність соціально-економічних та екологічних заходів, спрямованих на регулювання земельних відносин та раціональної організації території адміністративно-територіальних одиниць, що здійснюються під впливом суспільно-виробничих відносин і розвитку продуктивних сил. Основними завданнями землеустрою є встановлення на місцевості меж адміністративнотериторіальних одиниць.

Розроблення проекту землеустрою щодо встановлення (зміни) меж с. Криниця можлива лише після отримання дозволу органу місцевого самоврядування. Проект землеустрою щодо встановлення (зміни) межі села розробляються за рішенням Лохвицької міської ради.

Проект землеустрою щодо встановлення (зміни) меж адміністративно-територіальних одиниць включає:

- пояснювальну записку;
- завдання на виконання робіт;
- рішення про розроблення проекту землеустрою щодо встановлення або зміни меж адміністративно-територіальних одиниць;

- посвідчені в установленому порядку копії генерального плану населеного пункту, рішень про його затвердження (у разі зміни меж населеного пункту);
- вкопіювання із схеми землеустрою і техніко-економічного обґрунтування використання та охорони земель адміністративно-територіальної одиниці (утворення), а у разі її відсутності
- вкопіювання із проекту формування територій сільських, селищних рад;
- вкопіювання із кадастрових карт (планів) з відображенням існуючих (за їх наявності) та проектних меж адміністративно-територіальної одиниці;
- експлікація земель в існуючих (за їх наявності) та проектних межах адміністративно-територіальної одиниці;
- опис меж адміністративно-територіальних одиниць;
- матеріали погодження проекту;
- матеріали виносу меж адміністративно-територіальних одиниць в натуру (на місцевість) з каталогом координат їх поворотних точок.

Розробка проекту

Підставою для розробки проекту землеустрою щодо встановлення (зміни) меж с. Криниця є рішення 18 сесії 7 скликання № 43 Лохвицької міської ради Лохвицького району Полтавської області від 14 лютого 2019 року із змінами 20 сесії 7 скликання № 72 від 18 квітня 2019 року [Додаток Д] [Додаток Е].

Рішенням 18 сесії 7 скликання № 43 Лохвицької міської ради Лохвицького району Полтавської області вирішено [Додаток Д]:

- надати міському голові В.І. Радьку дозвіл на укладення угоди про надання послуг розробки проекту землеустрою щодо встановлення (зміни) меж населеного пункту с. Криниця Лохвицького району Полтавської області.
- Контроль за виконанням цього рішення покласти на постійну комісію з питань водно-земельних відносин, природокористування, планування

території, будівництва, архітектури, зв'язку, охорони пам'яток, історичного середовища та екології.

Рішенням 20 сесії 7 скликання № 72 Лохвицької міської ради Лохвицького району Полтавської області вирішено [Додаток Е]:

- у рішенні 18 сесії Лохвицької міської ради 7 скликання від 14.02.2019 №43 «Про розробку проекту землеустрою щодо встановлення (зміни) меж населеного пункту с. Криниця» пункт 2 даного рішення вважати пунктом 3, а також додати пункт 2 наступного змісту: 2. Розробити проект землеустрою щодо встановлення (зміни) меж населеного пункту с. Криниця Лохвицького району Полтавської області.

Замовник доручає розробку завдання фізичній особі-підприємцю. Завдання на виконання робіт затверджується замовником. В завданні на виконання робіт вказується вид робіт, які необхідно зробити, підстава їх виконання, характеристика об'єкту, матеріали, які додаються за результатом робіт. Завдання на виконання робіт є невід'ємною частиною договору між замовником та землевпорядником – основою для виконання робіт з розробки проекту землеустрою, якщо інше не передбачено цим договором.

Взаємовідносини замовників і розробників документації із землеустрою регулюються законодавством України і договором. Типовий договір затверджено постановою Кабінету Міністрів України “Про затвердження Типового договору про розроблення проекту землеустрою щодо відведення земельної ділянки” [20].

Між виконувачем і замовником укладається договір про виготовлення проекту землеустрою та здійснюється комплексу топографогеодезичних робіт для зйомки. Етапи та строки виконання робіт визначаються погодженим сторонами календарним планом виконання робіт.

Термін виконання робіт визначається за домовленістю між замовником землевпорядної документації та землевпорядною організацією. Відповідно до статті 28 Закону України "Про землеустрій" [21] максимальний строк

складання документації із землеустрою не повинен перевищувати шести місяців з моменту укладення договору.

Комплекс робіт із землеустрою виконується у відповідності із Земельним кодексом України [5], Законом України “Про Державний земельний кадастр” [15], Законом України “Про землеустрій” [21], Постановою КМУ “Про затвердження порядку ведення Державного земельного кадастру” [19], Інструкції з топографічного знімання [18], Інструкції про встановлення (відновлення) меж земельних ділянок в натурі (на місцевості) та їх закріплення межовими знаками [4].

Відповідно до статті 50 Закону України «Про землеустрій» [21]. складовою проекту землеустрою є довідка з державної статистичної звітності про наявність земель та розподіл їх за власниками земель, землекористувачами, угіддями.

Земельно-кадастрові роботи щодо проекту землеустрою щодо встановлення (зміни) меж с. Криниця Лохвицької територіальної громади включають:

- підготовчий етап;
- проведення проектних камеральних робіт;
- проведення топографо-геодезичних робіт та встановленню меж с.Криниця.

Формування меж території населеного пункту виконується на плані масштабу 1:10000 та 1:2000. На плані позначаються проектні межі території населеного пункту.

Графічний матеріал засвідчується виконавцем робіт

Топографо-геодезичні роботи та встановлення меж с.Криниця.

Роботи по визначенню координат перенесених поворотних точок межі с. Криниця виконувались GNSS-приймачем Leica GS08plus №1855073, який зареєстрований в реєстрі апаратури супутникових радіонавігаційних систем за №286 від 15.07.2015 року [Додаток Є].

В якості координатної основи при виконанні робіт із землеустрою було використано послуги мережі перманентних GNSS-станцій компанії System Solution, сертифікованої в установленому порядку. GNSS-приймачі, розміщені на базових станціях мережі, сертифіковані в установленому порядку і мають метрологічні атестати. Положення базових станцій визначені в системі координат МСК-53 і мають жорсткі зв'язки з пунктами УПМ ГНСС. Перед початком робіт з постачальником послуг RTK-мережі, компанією System Solutions, був укладений договір №581 від 10.05.2016 року.

Обрахування матеріалів польових вимірів, визначення координат кутів повороту межі населеного пункту виконувалось за допомогою програм Digitalis та GIS 6 в системі координат УСК-2000 (МСК-53).

Погоджена межа закріплювалась тимчасовими межовими знаками, з прив'язкою до пунктів ДГМ "Яблунівка" та "Сенча", координати яких надано ДП „Науково-дослідний інститут геодезії і картографії”.

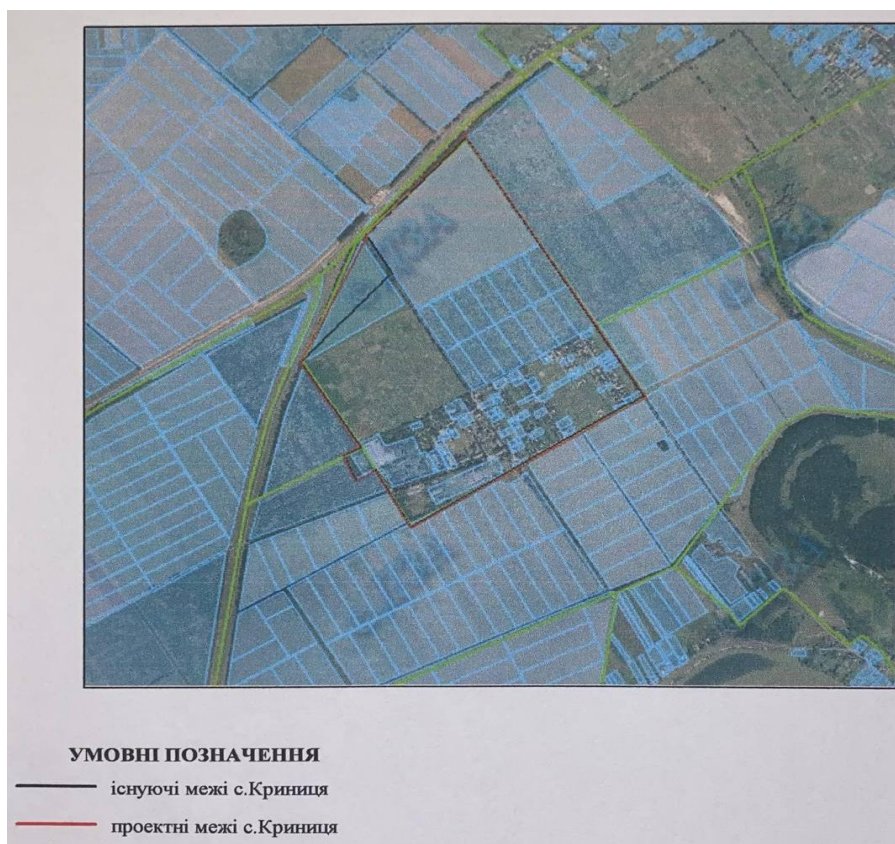


Рис. 3.4 Кадастровий план з відображенням існуючих та проектних меж с.Криниця Лохвицької територіальної громади

Відповідно до проекту землеустрою щодо встановлення (зміни) меж села Криниця Полтавського району Полтавської області протяжність населеного пункту становитиме 4947,97 м. (див. табл. 3.2)

Таблиця 3.2

Суміжництво населеного пункту

Суміжництво	Протяжність меж, м	Кількість поворотних точок межі, шт
Лохвицька міська рада	4947,97	28

Таблиця 3.3

Каталог координат межі с.Криниця

Назва	Відстань, м	Дирекційний кут	Координати	
			X	Y
1	294,36	044°18'26''	5579090,29	257527,16
2	560,28	149°29'32''	5579300,93	257732,77
3	17,47	148°59'30''	5578818,22	258017,20
4	7,68	059°59'03''	5578803,25	258026,20
5	5,02	150°01'23''	5578807,09	258032,85
6	221,86	148°24'43''	5578802,74	258035,26
7	181,85	148°22'02''	5578613,75	258151,58
8	34,91	148°12'10''	5578458,92	258246,95
9	14,92	113°22'39''	5578429,25	258265,35
10	250,18	150°34'33''	5578423,33	258279,04
11	104,61	150°34'26''	5578205,42	258401,94
12	33	150°22'03''	5578114,31	258453,34
13	17,9	149°25'47''	5578085,62	258469,66
14	318,5	240°22'25''	5578070,21	258478, 76
15	274,08	239°23'23''	5577912,76	258201,90
16	158,75	232°02'04''	5577773,20	257966,01
17	421,78	242°04'21''	5577675,54	257840,85
18	169,99	329°08'48''	5577477,99	257468,19
19	20,86	329°08'57''	5577623,93	257381,01
20	100,16	330°48'18''	5577641,84	257370,31

21	86,51	246°57'05''	5577729,27	257321,46
22	114,99	336°32'05''	5577695,40	257241,86
23	75,49	061°06'49''	5577800,89	257196,07
24	461,55	329°57'21''	5577837,35	257262,17
25	33,63	029°37'05''	5578236,89	257031,08
26	607,3	022°44'18''	5578266,12	257047,70
27	35,37	049°54'04''	5578826,22	257282,44
28	324,96	042°03'16''	5578849,00	257309,49

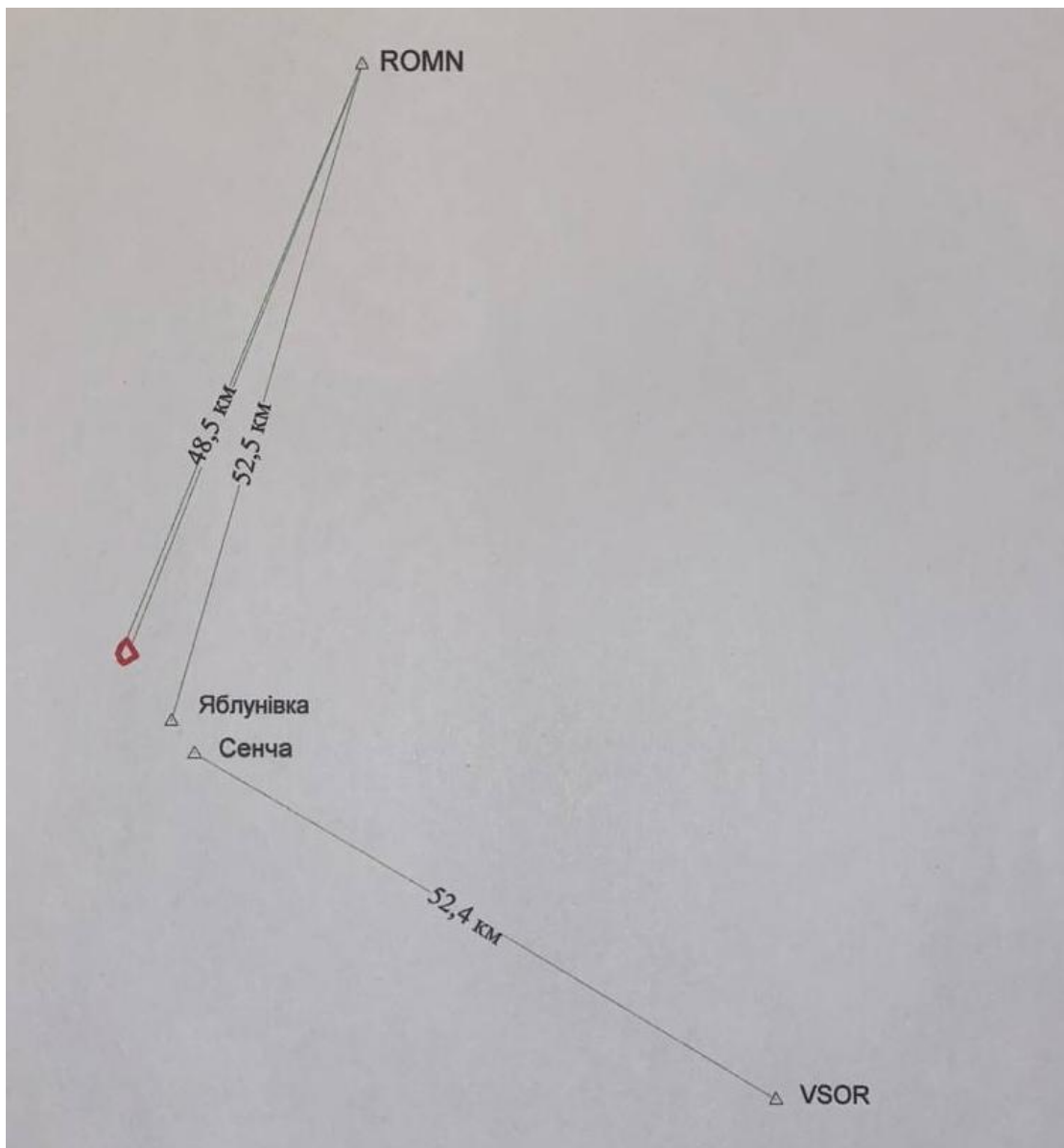


Рис.3.4 Схema розміщення земельної ділянки відносно пунктів ДГМ та базових станцій

3.2.2 Основні техніко-економічні показники

Таблиця 3.4

Основні показники генерального плану

Ч.ч.	Назва показника	Одиниця виміру	Кількість	Етап 15-20 р.
1	Населення	тис.осіб	499	580
2	Територія в межах населеного пункту, всього	>>		
	садибної, у т.ч.:			22,99
	-існуючої території, включеної до меж села		14,17	
	-нового будівництва			8,82
	багатоквартирної середньоповерхової		3,0	3,0
	багатоквартирної	>>	3,0	3,0
	Громадські забудови всього	>>	1,2	2,11
	Виробничої, всього, у т.ч.:	>>	11,09	12,25
	-існуючої території, включеної до меж села	>>	-	-
	-нового будівництва	>>	-	-
	Комунальної, всього	>>	0,67	0,67
	Складської, всього		-	-
	Транспортної інфраструктури, всього	>>	3,11	3,11
	у т.ч. вулично-дорожньої мережі	>>	1,956	1,956
	-існуючої території, включеної до меж села	>>	-	-
	-нового будівництва	>>	-	-
	зовнішнього транспорту	>>	0,87	0,87
	у т.ч. існуючої території, включеної до меж села	>>	-	-
	Ландшафтно-рекреаційної та озелененої, всього	>>	47,73	74,23
	у т.ч. загального користування	>>	4,5	25,3
	у т.ч. існуючої території, включеної до меж села	>>		29,85
	лісів	>>	-	-
	дач та садівницьких товариств	>>	-	-
	Природно-заповідного фонду, всього	>>	-	-
	Водних поверхонь	>>	0,89	0,89
	у т.ч. існуючої території, включеної до меж села	>>		6,39
	Сільськогосподарських угідь	>>	4,63	8,33
	Інші території	>>	2,48	4,85
	у т.ч.: кладовище	>>	0,6	1,23
	скотомогильник (за межами села)	>>	-	-
	Житловий фонд, всього:	тис.м ²	14,4	16,56

		Кільк. квартир	180	207
	у т.ч.: непридатний житловий фонд	>>	0,056	-
			7	
	Розподіл житлового фонду за видами забудови:			
	садибна	>>	74,56	130,1
			932	130,1
	блокована	>>	-	-
	багатоквартирна	>>	-	-
	Середня житлова забезпеченість населення загальною площею	м ² /чол.	33	35,4
5	Об'єкти громадського обслуговування			
	дитячі дошкільні заклади, всього	тис.місяць	-	1,120
	загальноосвітні школи, всього	тис.місяць	0,350	0,750
	лікарні, всього	тис.ліжок	-	-
	поліклініки, всього	тис.відвідувань за зміну	-	-
	амбулаторії, всього	>>	-	-
	фельдшерсько-акушерні пункти (для сільських населених пунктів), всього	Об'єкт	2	-
	пожежні депо, всього	Об'єкт/ пожежних автомобілі в	-	1/2
6	Вулично-дорожня мережа та транспорт населеного пункту			
	Довжина вулиць і доріг, всього	км		
	для сільських вулиць і доріг усіх категорій	>>	10,04	48,02
	- існуючої території, включеної до меж села			9,60
	- нового будівництва			38,40
	Щільність вулиць і доріг, всього	км/км ²		
	для сільських вулиць і доріг усіх категорій	>>	0,17	0,17
	Довжина подвійного шляху ліній міського (сільського) пасажирського транспорту, всього	км	0,40	11,89
	у т.ч. автобуса	>>	0,40	11,89
	Щільність мережі наземного пасажирського транспорту	км/км ²	1,48	0,21
	Загальний рівень автомобілізації	машин на 1 тис.чол.	124	2316
	у т.ч. рівень автомобілізації легкового автомобільного транспорту	>>	995	2079
	Кількість місць постійного зберігання автомобілів (за складом парку та видами зберігання – гаражі, відкриті автостоянки)	Машино- місць	-	-

7	Інженерне забезпечення			
	Водопостачання	тис.м ³ /добу	0,18	2,16
	Сумарний відпуск води	>>	0,27	0,27
	Потужність головних споруд		0,46	0,92
	Каналізація		-	-
	Загальне надходження стічних вод		-	-
	Сумарна потужність очисних поруд		-	-
	Електропостачання		-	-
	Сумарне споживання електроенергії	кВт х год./рік	0,25	2,96
	Потужність джерел покриття електронавантажень	тис.кВт	-	-
	Теплопостачання		-	-
	Потужність централізованих джерел тепла, всього	МВт	-	-
	Подача тепла, всього		-	-
	Газопостачання	км мереж	4,04	4,04
	Споживання газу, всього	млн.м ³ /рік		
8	Інженерна підготовка та захист території			
	Захист території від затоплення:		-	-
	площа	га	-	-
	протяжність захисних споруд	км	-	-
	Намив підсипання території	га		150,239
	Берегоукріплення	>>	-	-
	Пониження рівня ґрунтових вод	>>	-	-
	Регулювання русел рік/водойм	км/га	0,0003	0,0001
	Протиерозійні, протизсувні, протикарстові заходи	га	-	-
	Освоєння за торфованих і заболочених територій	>>	-	-
	Освоєння території із іншими складними умовами:			
	протипросадні заходи		-	-
	Дощова каналізація	км	-	
	Очисні споруди дощової каналізації	Одиниць	-	
9	Санітарне очищення території			
	Обсяги твердих побутових відходів, всього	тис.т/рік		
	Сміттєпереробні заводи			
	Кількість	Одиниць		
	Потужність загальна	тис.т/рік		
	Полігони			
	Кількість	Одиниць		
	Площа	га		
	Звалища			

	Кількість	Одиниць		
	Площа	га		

3.3 Погодження проекту землеустрою

Відповідно до вимог ст. 46 Закону України «Про землеустрій» [21] та п.2 ст. 186 Земельного кодексу України [5], розроблений проект землеустрою щодо встановлення (зміни) меж села Криниця Лохвицького району Полтавської області погоджено:

- Лохвицькою міською радою Лохвицького району Полтавської області;
- Лохвицькою районною державною адміністрацією Полтавської області;
- Лохвицькою районною радою Полтавської області.

Відповідно до Закону України «Про державну експертизу земельпорядної документації» [14] та п. 4.2.1. Методики проведення державної експертизи земельпорядної документації від 03.12.2004 р. №391 Зареєстровано в Міністерстві юстиції України 21 грудня 2004 р. [14] за № 1618/10217 розроблений проект землеустрою підлягає обов'язковій державній експертизі земельпорядної документації.

Розроблений проект землеустрою, після отримання позитивного висновку державної експертизи земельпорядної документації, подається на розгляд та затвердження до Лохвицької районної ради відповідно вимог ст.10 «Повноваження районних рад у галузі земельних відносин» та ст. 186 «Погодження і затвердження документації із землеустрою» Земельного Кодексу України, ст. 43 «Питання, які вирішуються районними і обласними радами виключно на їх пленарних засіданнях» Закону України «Про місцеве самоврядування в Україні» [5] [22].

Рішення про встановлення (зміну) меж с. Криниця Лохвицького району Полтавської області є одночасно рішенням про затвердження проекту землеустрою відповідно вимог статті 186 «Погодження і затвердження

документації із землеустрою» Земельного Кодексу України [5] та ст. 46 «Проекти землеустрою щодо встановлення (зміни) меж адміністративно-територіальних утворень» Закону України «Про землеустрій» [21].

Відомості про встановлення (зміну) меж адміністративно - територіальних одиниць вносяться до Державного земельного кадастру відповідно вимог ст. 21 «Підстави та основні вимоги щодо внесення відомостей до Державного земельного кадастру» Закону України «Про Державний земельний кадастр», а саме: Відомості про межі адміністративно-територіальних одиниць вносяться до Державного земельного кадастру на підставі проектів землеустрою щодо встановлення та зміни меж адміністративно-територіальних одиниць [15].

Відомості про встановлені (змінені) межі адміністративно - територіальних одиниць зазначаються у витязі з Державного земельного кадастру, який безоплатно видається Лохвицькій міській раді.

Проект землеустрою щодо встановлення (зміни) меж села Криниця складено в трьох примірниках:

- 1 - до Лохвицької міської ради;
- 2 - до регіонального фонду документації із землеустрою (у цифровій та паперовій формі);
- 3 - в архів Виконавця.

ВИСНОВКИ

В результаті проведеного дослідження на тему «Аналіз проекту землеустрою щодо встановлення (зміни) меж с.Криниця Лохвицької територіальної громади» можемо зробити наступні висновки:

а) сучасні нормативно правові акти які регулюють процес надання земельних ділянок в повній мірі регулюють цей процес, але потребують удосконалення та відповідності до сучасних умов функціонування земельних відносин та розвитку суспільства та країни в цілому;

б) розглянуто процедуру розробки та зміст проекту землеустрою щодо встановлення (зміни) меж громади с.Криниця Лохвицької територіальної громади. Встановлено, що порядок розроблення проекту землеустрою щодо встановлення (зміни) меж передбачає збір певного переліку документів, які надаються замовником робіт відповідній організації;

в) геодезичні роботи є невід'ємною частиною процесу відведення земельних ділянок і зараз для їх виконання використовується широкий спектр сучасного обладнання, яке дозволяє з високою точністю і за незначний час проводити весь комплекс робіт, починаючи від вимірювань на місцевості до отримання їх результатів. Кінцевою метою цих робіт є геодезичне встановлення меж с.Криниця в натурі (на місцевості) та закріплення цих меж межовими знаками. Відсутність актуальних картографічних матеріалів у геофондах малих міст є поширеною проблемою. Саме тому кожна організація, яка розробляє документацію із землеустрою, має обов'язково складати актуальні топографічні плани масштабу 1:2000, адже в подальшому це дозволить більш раціонально використовувати площу та мати уявлення про можливі обмеження у використанні земельних ділянок.

г) досліджено зарубіжний досвід розвитку територіальних громад Зокрема таких країн, як Німеччина та Франція. Ключовим аспектом є те, що територіальна громада є першим суб'єктом місцевого самоврядування. Поєднання управління місцевих державних адміністрацій та органів

місцевого самоврядування із запровадженням децентралізації надає більше повноважень органам місцевого самоврядування;

д) охарактеризовано методику та технологію землепорядного проектування, визначено основні її етапи та методологічне забезпечення порядку проведення;

е) проведено детальний аналіз порядку розробки проекту землеустрою щодо встановлення меж с. Криниця Лохвицького району Полтавської області.

СПИСОК ВИКОРИСТАНИХ ДЖЕРЕЛ

1. Адміністративний поділ Німеччини, Вікіпедія : веб-сайт. URL: https://uk.wikipedia.org/wiki/Адміністративний_поділ_Німеччини. (дата звернення: 05.06.2024).
2. Архів документів (проекти рішень, рішення, протоколи, порядки денні, таблиці голосування, інше): Лохвицька міська територіальна громада. URL: <https://lmg.gov.ua/docs/>. (дата звернення: 01.06.2024).
3. Водного кодексу України: Закон України від 06.06.1995 р. № 213/95-ВР. Дата оновлення: 19.04.2024 р. URL: <https://zakon.rada.gov.ua/laws/show/213/95-%D0%B2%D1%80#Text>. (дата звернення: 05.06.2024).
4. Інструкція про встановлення (відновлення) меж земельних ділянок в натурі (на місцевості) та їх закріплення межовими знаками : Затверджено наказом Державного комітету України із земельних ресурсів від 18.05.2010 р. № 376. URL: <https://zakon.rada.gov.ua/laws/show/z0391-10#Text>. (дата звернення: 02.06.2024).
5. Земельний кодекс: Закон України від 25.10.2001 р. №2768-III. Дата оновлення: 21.02.2020. URL: <https://zakon.rada.gov.ua/laws/show/2768-14>. (дата звернення: 25.05.2024).
6. Кохалик Х. Організація та функціонування системи комунального самоврядування на прикладі міст Німеччини та України: компаративний аналіз / Х. Кохалик // Ефективність державного управління : збірник наукових праць. – 2010. – Вип. 25. (дата звернення: 29.05.2024).
7. Криниця (Миргородський район) – Вікіпедія. Вікіпедія. URL: [https://uk.wikipedia.org/wiki/Криниця_\(Миргородський_район\)](https://uk.wikipedia.org/wiki/Криниця_(Миргородський_район)). (дата звернення: 03.06.2024).

8. Конституція України: Закон України від 28.06.1996р. Дата оновлення: 01.01.2020. URL: <https://zakon.rada.gov.ua/laws/show/254к/96-вр>. (дата звернення: 24.05.2024).
9. Лохвиця – Вікіпедія. Вікіпедія. URL: <https://uk.wikipedia.org/wiki/Лохвиця>. (дата звернення: 03.06.2024).
10. Одарюк Т.С., Русіна Н.Г., Басенюк Т.І. Землевпорядне проектування: навчальний посібник. Київ 2010 р. (дата звернення: 03.06.2024).
11. Про будівельні норми: Закон України від 05.11.2010 р. № 1704-VI. Дата оновлення: 09.06.2022 р. URL: <https://zakon.rada.gov.ua/laws/show/1704-17#Text>. (дата звернення: 01.06.2024).
12. Про внесення змін до деяких законів України щодо визначення територій та адміністративних центрів територіальних громад: Закону України від 16.07.2020 р. №562-IX. Дата оновлення: 07.09.2023 р. URL: <https://zakon.rada.gov.ua/laws/show/562-IX#Text>. (дата звернення: 01.06.2024).
13. Про Генеральну схему планування території України: Закон України від 07.11.2002 р. № 3059-III. Дата оновлення: 18.11.2012 р. URL: <https://zakon.rada.gov.ua/laws/show/3059-14#Text>. (дата звернення: 02.06.2024).
14. Про державну експертизу землепорядної документації: Закону України від 17.06.2004 р. № 1808-IV. Дата оновлення: 17.12.2020р. URL: <https://zakon.rada.gov.ua/laws/show/1808-15#Text>. (дата звернення: 05.06.2024).
15. Про Державний земельний кадастр: Законом України від 23.02.2012 р. № 3613-VI. Дата оновлення: 28.05.2024 р. URL: <https://zakon.rada.gov.ua/laws/show/3613-17#Text>. (дата звернення: 27.05.2024).
16. Про добровільне об'єднання територіальних громад : Закон України від 5 лютого 2015 р. № 157-УІІІ. Дата оновлення: 14.05.2020 р. URL: <https://zakon.rada.gov.ua/laws/show/157-19>. (дата звернення: 27.05.2024).

17. Про забезпечення санітарного та епідемічного благополуччя населення: Закону України від 24.02.1994 р. № 4004-ХІІ. Дата оновлення: 01.10.2023 р. URL: <https://zakon.rada.gov.ua/laws/show/4004-12#Text>. (дата звернення: 05.06.2024).
18. Про затвердження Інструкції з топографічного знімання у масштабах 1:5000, 1:2000, 1:1000 та 1:500 (ГКНТА-2.04-02-98): Наказ Головного управління геодезії, картографії та кадастру при Кабінеті Міністрів України від 09.04.1998 р. Дата оновлення: 28.09.1999 р. №56. URL: <https://zakon.rada.gov.ua/laws/show/z0393-98#Text>. (дата звернення: 05.06.2024).
19. Про затвердження порядку ведення Державного земельного кадастру: Постанова Кабінету Міністрів України від 17.10.2012 р. № 1051-2012-п. Дата оновлення: 19.03.2024 р. URL: <https://zakon.rada.gov.ua/laws/show/1051-2012-%D0%BF#Text>. (дата звернення: 28.05.2024).
20. Про затвердження Типового договору про розроблення проекту землеустрою щодо відведення земельної ділянки: Постанова Кабінету Міністрів України від 04.03.2004 р. №266. URL: <https://zakon.rada.gov.ua/laws/show/266-2004-%D0%BF#Text>. (дата звернення: 04.06.2024).
21. Про землеустрій: Закон України від 22.03.2003 р. №858-ІV. Дата оновлення: 31.12.2023 р. URL: <https://zakon.rada.gov.ua/laws/show/858-15#Text>. (дата звернення: 25.05.2024).
22. Про місцеве самоврядування в Україні: Закон України від 25.05.1997 р. №280/97-ВР. Дата оновлення: 18.05.2024 р. URL: <https://zakon.rada.gov.ua/laws/show/280/97-вр#Text>. (дата звернення: 01.06.2024).
23. Про основи містобудування: Закон України від 16.11.1992 р. № 2780-ХІІ. Дата оновлення: 31.03.2023 р. URL:

- <https://zakon.rada.gov.ua/laws/show/2780-12#Text>. (дата звернення: 01.06.2024).
24. Про регулювання містобудівної діяльності: Закон України від 19.05.2011 р. № 3038-VI. Дата оновлення: 28.05.2024 р. URL: <https://zakon.rada.gov.ua/laws/show/3038-06#Text>. (дата звернення: 02.06.2024).
25. Про співробітництво територіальних громад: Закон України від 17.06.2014 р. № 1508-VII. Дата оновлення: 04.04.2023 р. URL: <https://zakon.rada.gov.ua/laws/show/1508-18#Text>. (дата звернення: 02.06.2024).

ДОДАТКИ

Додаток А

ЛОХВИЦЬКА РАЙОННА РАДА НАРОДНИХ ДЕПУТАТІВ
/п'ята сесія двадцять другого скликання/
Р І Ш Е Н Н Я

Від 19 травня 1995 року

Про затвердження технічної документації по формуванню територій і встановленню меж Лохвицької міської Ради та населеного пункту

Розглянувши документацію по формуванню територій і встановленню меж Лохвицької міської Ради народних депутатів та населеного пункту, розташованого на території, підготовлену Полтавським філіалом інституту землеустрою і погоджену міською Радою, радгоспом ім. Мічуріна, районним землепорядником, природоохоронними, санітарними органами та органами архітектури Лохвицька районна Рада народних депутатів вирішила:

1. Затвердити розроблену технічну документацію по формуванню територій та встановленню меж міської Ради та населених пунктів, якою передбачено рахувати:

- площу території Лохвицької міської Ради народних депутатів	- 3087.5 га
- селище Криниця	- 137.0 га
- міста Лохвиця	- 1492.7 га

2. Дозволити державним та іншим землепорядним організаціям винесення проекту встановлення меж населеного пункту в натурі.

3. Контроль за виконанням цього рішення покласти на районний відділ земельних ресурсів.

Голова районної Ради народних депутатів

В.В.Заболотний

*Згідно з рішенням
Надано мені архівного
01.03.2014*



ЛОХВИЦЬКА МІСЬКА РАДА
ЛОХВИЦЬКОГО РАЙОНУ ПОЛТАВСЬКОЇ ОБЛАСТІ
РІШЕННЯ

4 сесії 7 скликання

21.12.2017

№2

Про затвердження Генерального плану
села Криниця Лохвицького району
Полтавської області

Розглянувши містобудівну документацію "Генеральний план села Криниця Лохвицького району Полтавської області", з метою довгострокової стратегії планування та забудови території, забезпечення соціально-економічного, комплексного розвитку села, керуючись ст. 12 Закону України "Про основи містобудування", ст. 17 Закону України "Про регулювання містобудівної діяльності", пунктом 42 ст. 26 Закону України «Про місцеве самоврядування в Україні», міська рада

ВИРІШИЛА:

1. Затвердити містобудівну документацію «Генеральний план села Криниця Лохвицького району Полтавської області» в наступному складі:

- «Генеральний план села Криниця Лохвицького району Полтавської області»;
- «Інженерно-технічні заходи цивільного захисту (цивільної оборони) на особливий період»;
- «Інженерно-технічні заходи цивільного захисту (цивільної оборони) на мирний час»;
- «План зонування території села Криниця Лохвицького району Полтавської області».

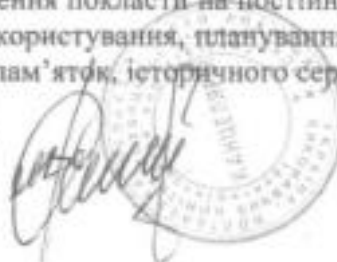
2. Оприлюднити дане рішення в офіційних засобах масової інформації.

3. Зобов'язати підприємства, їх об'єднання, установи та організації, незалежно від форм власності, які здійснюють проектування, роботи з будівництва, реконструкції та капітального ремонту, здійснюють окремі види господарської діяльності у будівництві та землекористуванні, дотримуватись положень Генерального плану села Криниця згідно діючого законодавства України.

4. Контроль за виконанням даного рішення покласти на постійну комісію з питань водно-земельних відносин, природокористування, планування території, будівництва, архітектури, зв'язку, охорони пам'яток, історичного середовища та екології.

Міський голова

КЕРУЮЧИЙ СПРАВАМИ
ВИКОНАНОМУ ВЕРЕСКУН ЛА



В.І.Радько

ЗАТВЕРДЖЕНО

Міський голова

(керівник органу виконавчої влади, Ради

Лохвицької міської ради Лохвицького

міст в Автономній Республіці Крим чи органу

району Полтавської області

місцевого самоврядування, юридичної особи)



В.І. Радько

(ініціали та прізвище)

р.

Додаток №1 до договору

333-05/19 від 22.05.2019 р.

ЗАВДАННЯ

на виконання робіт

Виконувана робота: Розробка проекту землеустрою щодо встановлення (зміни) меж села Криниця Лохвицького району Полтавської області.

Підставою для виконання роботи є: рішення Лохвицької міської ради 18 сесії 7 скликання №43 від 14 лютого 2019 року із змінами від 18 квітня 2019 року 20 сесії 7 скликання №72.

(рішення органу виконавчої влади чи органу місцевого самоврядування)

Характеристика об'єкта:

Місце розташування: Полтавська область, Лохвицький район, Лохвицька міська рада, с.Криниця.

Вихідні дані:

- 1) Копія генерального плану с. Криниця;
- 2) Рішення про затвердження генерального плану с. Криниця;
- 3) Рішення Лохвицької районної ради народних депутатів 5 сесії 22 скликання від 19 травня 1995 року;
- 4) Виколювання з технічної документації по формуванню території і встановленню меж Лохвицької міської ради та населених пунктів;
- 5) Дані статистичного обліку земель державного земельного кадастру за формою 6-зем;
- 6) Існуюча площа населеного пункту - 137,0 га.
- 7) Проектна площа населеного пункту - 142,86 га.

Документи і матеріали, що повинні бути представлені за результатами виконаних робіт проект землеустрою щодо встановлення (зміни) меж села Криниця Лохвицького району Полтавської області.

Проект землеустрою щодо встановлення (зміни) меж села Криниця Лохвицького району Полтавської області виготовляється у трьох примірниках (один - замовнику, другий - органу по земельних ресурсах, третій - Державному фонду документації із землеустрою).

Виконавець: фізична особа - підприємець Покотило Лена Вікторівна

(прізвище, ім'я та по батькові фізичної особи, назву вантаж юридичної особи)

Фізична особа - підприємець

(посада)

М.П.



р.

(підпис)

Л.В. Покотило

(ініціали та прізвище)







**ЛОХВИЦЬКА МІСЬКА РАДА
ЛОХВИЦЬКОГО РАЙОНУ ПОЛТАВСЬКОЇ ОБЛАСТІ**

РІШЕННЯ

18 сесії 7 скликання

14.02.2019

№43

Про розробку проекту землеустрою
щодо встановлення (зміни) меж
населеного пункту с. Криниця

Відповідно до Закону України "Про місцеве самоврядування в Україні", Земельного кодексу України, враховуючи рекомендації постійної комісії з питань водно-земельних відносин, природокористування, планування території, будівництва, архітектури, зв'язку, охорони пам'яток, історичного середовища та екології, міська рада

ВИРІШИЛА:

1.Надати міському голові В.І. Радьку дозвіл на укладення угоди про надання послуг розробки проекту землеустрою щодо встановлення (зміни) меж населеного пункту с. Криниця Лохвицького району Полтавської області.

2.Контроль за виконанням цього рішення покласти на постійну комісію з питань водно-земельних відносин, природокористування, планування території, будівництва, архітектури, зв'язку, охорони пам'яток, історичного середовища та екології.

Міський голова

ЗГІДНО З ОРИГІНАЛОМ
КЕРУЮЧІЯ СПРАВАМИ
ВИКОНКОМУ ВЕРЕСКУН ПА

В.І. Радько





ЛОХВИЦЬКА МІСЬКА РАДА
ЛОХВИЦЬКОГО РАЙОНУ ПОЛТАВСЬКОЇ ОБЛАСТІ

РІШЕННЯ

20 сесії 7 скликання

18.04.2019

№72

Про внесення змін до рішення сесії
Лохвицької міської ради

Відповідно до статті 59 Закону України «Про місцеве самоврядування в Україні», міська рада

ВИРІШИЛА:

У рішенні 18 сесії Лохвицької міської ради 7 скликання від 14.02.2019 №43 «Про розробку проекту землеустрою щодо встановлення (зміни) меж населеного пункту с. Криниця» пункт 2 даного рішення вважати пунктом 3, а також додати пункт 2 наступного змісту:

2. Розробити проект землеустрою щодо встановлення (зміни) меж населеного пункту с.Криниця Лохвицького району Полтавської області.

Міський голова

В.І.Радько





МІНІСТЕРСТВО ЕКОНОМІЧНОГО РОЗВИТКУ І ТОРГІВЛІ УКРАЇНИ

Національний науковий центр "Інститут метрології"

(ННЦ "Інститут метрології")

41003, Харків, вул. Харківський 42

Свідоцтво про уможовінення № ПБ.0914-2018 від 18.02.2018

СВІДОЦТВО

про наділку засобу вимірювальної техніки

№ 3759 Число до "25" травня 2018 р.
 Назва та умови використання: Пробник GPS 0998 р/п
 безплатний пробник GPS GX1230-GG, № 471121, Зав. № № 1855073

Виробник: фірма "І.Б.С.С.С.С.С.С.С.", Івано-Франківськ
 За роз'ясненнями пов'язаними з використанням, наг. метр. вимірювальної техніки (далі - ВТ)
 відповідне мовлення - визначення довжини ліній за допомогою GPS/GNSS діляк
 (за наявності інформації про виробника ВТ, на вимогу замовника)

В межах цього свідоцтва: визначення довжини ліній за допомогою GPS/GNSS
 (за наявності інформації про виробника ВТ, на вимогу замовника)

Довілок на _____ стор. у _____ прим.

Персонал, який виконує роботу з наділкою: В.С.Курин (підпис, прізвище)



18.02.2018 р.

Результати повірки (протокол № 288 від 25.05.2018 р.) згідно з актом (GPS/GNSS) від № ДБ5502, що належить ФОНДІ Покровська Лариса Вікторівна, м. Полтава

Назва метрологічної характеристики (МХ)	Одностороннє вимірювання МХ
Діапазон граничної абсолютної похибки вимірювання вказаної у стандарті в мм при довжині вимірювання $P = 0,05$	$\pm (0,5 + 0,05 \cdot P^2)$, мм

ДБ-1 - відстань, що вимірюється в мм

Персонал, який виконує роботу з повіркою: В.С.Курин (підпис, прізвище)

Місце вібрування тафронтального тафру:

