

**МІНІСТЕРСТВО ОСВІТИ І НАУКИ УКРАЇНИ
НАЦІОНАЛЬНИЙ АВІАЦІЙНИЙ УНІВЕРСИТЕТ**

Кафедра фінансів, обліку та оподаткування

ДОПУСТИТИ ДО ЗАХИСТУ

Завідувач кафедри

Тетяна КОСОВА

«_____» «_____» 2021 р.

**КВАЛІФІКАЦІЙНА МАГІСТЕРСЬКА РОБОТА
(ПОЯСНЮВАЛЬНА ЗАПИСКА)**

**ЗДОБУВАЧА ВИЩОЇ ОСВІТИ
ОС «МАГІСТР»**

Тема: «Організації і методика обліку, аналізу та внутрішнього контролю лізингових операцій на підприємстві»

Виконав(ла): КЛИМЕНКО Марина Іванівна

Керівник: кандидат економічних наук ПОДДУБНЯК Дар'я Борисівна

Консультанти з окремих розділів пояснювальної записки:

перший розділ — к. е. н. Дар'я ПОДДУБНЯК

другий розділ — к. е. н. Дар'я ПОДДУБНЯК

третій розділ — к. е. н. Дар'я ПОДДУБНЯК

Нормоконтролер: к.е.н., доцент Зоряна МОКРИНСЬКА

Київ 2021

НАЦІОНАЛЬНИЙ АВІАЦІЙНИЙ УНІВЕРСИТЕТ

Кафедра фінансів, обліку та оподаткування
 Спеціальність 071 «Облік і оподаткування»
 Освітньо-професійна програма «Облік і аудит»

ЗАТВЕРДЖУЮ
 завідувач кафедри

_____ Тетяна КОСОВА

«_____» «_____» 2021 р.

ЗАВДАННЯ

на виконання кваліфікаційної магістерської роботи

здобувача вищої освіти КЛИМЕНКО Марині Іванівні

(прізвище, ім'я у родовому відмінку)

1. Тема кваліфікаційної роботи «Організації і методика обліку, аналізу та внутрішнього контролю лізингових операцій на підприємстві» затверджена наказом ректора від 30.09.2021 № 2099/ст.

2. Термін виконання роботи: з 11. 10. 2021 р. до 31. 12. 2021 р. _____

3. Вихідні дані до роботи: нормативно-правова база, дані Державної служби статистики України, дані обліково-інформаційної системи підприємства, первинні документи, облікові реєстри, фінансова, податкова, статистична звітність ТОВ «Інноваційна транспортна компанія»

4. Зміст пояснювальної записки:

ВСТУП

РОЗДІЛ 1. ТЕОРЕТИКО-ПРИКЛАДНІ ЗАСАДИ ОБЛІКУ, АНАЛІЗУ ТА ВНУТРІШНЬОГО КОНТРОЛЮ ЛІЗИНГОВИХ ОПЕРАЦІЙ НА ПІДПРИЄМСТВІ

1.1. Лізингові операції підприємства як об'єкт обліку, аналізу та внутрішнього контролю

1.2. Нормативно-правове регулювання обліку, аналізу та внутрішнього контролю лізингових операцій підприємства

1.3. Організація і задачі обліку, аналізу та внутрішнього контролю в умовах ТОВ «Інноваційна транспортна компанія»

Висновки до розділу 1

РОЗДІЛ 2. ОРГАНІЗАЦІЯ І МЕТОДИКА ОБЛІКУ ТА ОПОДАТКУВАННЯ ЛІЗИНГОВИХ ОПЕРАЦІЙ В УМОВАХ ТОВ «ІННОВАЦІЙНА ТРАНСПОРТНА КОМПАНІЯ»

2.1. Документальне оформлення лізингових операцій

2.2. Синтетичний і аналітичний облік лізингових операцій

2.3. Відображення лізингових операцій у фінансовій і податковій звітності

Висновки до розділу 2

РОЗДІЛ 3. ОРГАНІЗАЦІЯ І МЕТОДИКА АНАЛІЗУ ТА ВНУТРІШНЬОГО КОНТРОЛЮ ЛІЗИНГОВИХ ОПЕРАЦІЙ В УМОВАХ ТОВ «ІННОВАЦІЙНА ТРАНСПОРТНА КОМПАНІЯ»

3.1. Аналіз лізингових операцій підприємства

3.2. Внутрішній контроль лізингових операцій підприємства

3.3. Напрями удосконалення обліково-інформаційної системи підприємства за результатами аналізу та внутрішнього контролю лізингових операцій

Висновки до розділу 3

ВИСНОВКИ

СПИСОК ВИКОРИСТАНИХ ДЖЕРЕЛ

5. Перелік обов'язкового графічного (ілюстративного) матеріалу:
ЛИСТ 1. Формалізація лізингових операцій підприємства як об'єкта обліку, аналізу та внутрішнього контролю; ЛИСТ 2. Нормативно-правове регулювання обліку, аналізу та внутрішнього контролю лізингових операцій. ЛИСТ 3. Формалізація організації і задач обліку, аналізу та внутрішнього контролю лізингових операцій в умовах ТОВ «Інноваційна транспортна компанія». ЛИСТ 4. Схема документообороту із лізингових операцій. ЛИСТ 5. Регістри синтетичного і аналітичного обліку із лізингових операцій. ЛИСТ 6. Схема відображення лізингових операцій у фінансовій і податковій звітності. ЛИСТ 7. Аналіз лізингових операцій підприємства. ЛИСТ 8. Внутрішній контроль лізингових операцій та товарообороту підприємства. ЛИСТ 9. Напрями удосконалення обліково-інформаційної системи підприємства за результатами аналізу та внутрішнього контролю лізингових операцій.

6. Календарний план-графік

№ пор.	Завдання	Термін виконання	Відмітка про виконання
1	Написання першого розділу кваліфікаційної магістерської роботи та надання його керівнику	11.10.2021 – 24.10.2021	
2	Написання та оформлення матеріалів другого розділу кваліфікаційної магістерської роботи і надання його керівнику	25.10.2021 – 07.11.2021	
3	Написання та оформлення матеріалів третього розділу кваліфікаційної магістерської роботи і надання його керівнику	08.11.2021 – 21.11.2021	
4	1. Узгодження кваліфікаційної магістерської роботи з науковим керівником. 2. Проходження нормоконтролю та перевірку на академічну доброчесність. 3. Отримання рецензії та відгуку на кваліфікаційну магістерську роботу. 4. Підготовка виступу.	22.11.2021 – 07.12.2021	
5	1. Переплетення кваліфікаційної магістерської роботи. 2. Подання кваліфікаційної магістерської роботи та супровідних документів секретарю ДЕК	08.12.2021 – 10.12.2021	

7. Консультанти з окремих розділів

РОЗДІЛ	КОНСУЛЬТАНТ (посада, прізвище, ім'я, по батькові)	ПІДПИС, ДАТА	
		ЗАВДАННЯ ВИДАВ	ЗАВДАННЯ ПРИЙНЯВ
РОЗДІЛ 1	к. е. н. Дар'я ПОДДУБНЯК		
РОЗДІЛ 2	к. е. н. Дар'я ПОДДУБНЯК		
РОЗДІЛ 3	к. е. н. Дар'я ПОДДУБНЯК		

8. Дата видачі завдання: «08» жовтня 2021 р.

Керівник кваліфікаційної магістерської роботи _____ Дар'я ПОДДУБНЯК

(підпис керівника)

Завдання прийняв до виконання _____

Марина КЛИМЕНКО

(підпис здобувача)

ПЕРЕЛІК УМОВНИХ СКОРОЧЕНЬ

ДПІ – Державна податкова інспекція

ДПС – Державна податкова служба

МСБО - міжнародні стандарти бухгалтерського обліку

МСФЗ – міжнародні стандарти фінансової звітності

НП(С)БО – Національне положення (стандарт) бухгалтерського обліку

ПДВ – податок на додану вартість

ПКУ – Податковий Кодекс України

СГД – суб'єкт господарської діяльності

ТОВ – товариство з обмеженою відповідальністю

РЕФЕРАТ

Пояснювальна записка до кваліфікаційної магістерської роботи «Організація і методика обліку, аналізу та внутрішнього контролю лізингових операцій на підприємстві»: 91 стор., 11 рис., 13 табл., 62 літературних джерела.

Мета роботи: удосконалення організації і методики обліку, аналізу та внутрішнього контролю лізингових операцій.

Об'єктом дослідження є процес організаційного та методичного забезпечення обліку, аналізу та внутрішнього контролю лізингових операцій на підприємстві.

Предметом дослідження є сукупність теоретико-методичних та науково-практичних аспектів обліку, аналізу та внутрішнього контролю лізингових операцій у ТОВ «Інноваційна транспортна компанія».

Методи дослідження: історико-хронологічний аналіз; логічне узагальнення; систематизації; наукової абстракції і системного аналізу; аналіз динамічних рядів та факторний аналіз; логічний та структурний аналіз.

Результати кваліфікаційної магістерської роботи рекомендується використовувати під час проведення наукових досліджень, у практичній діяльності підприємств залізничного транспорту.

ОРГАНІЗАЦІЯ, МЕТОДИКА ОБЛІК, АНАЛІЗ, ВНУТРІШНІЙ КОНТРОЛЬ, ЛІЗИНГОВІ ОПЕРАЦІЇ, ПІДПРИЄМСТВА ЗАЛІЗНИЧНОГО ТРАНСПОРТУ

ЗМІСТ

ВСТУП	9
РОЗДІЛ 1. ТЕОРЕТИКО-ПРИКЛАДНІ ЗАСАДИ ОБЛІКУ, АНАЛІЗУ ТА ВНУТРІШНЬОГО КОНТРОЛЮ ЛІЗИНГОВИХ ОПЕРАЦІЙ НА ПІДПРИЄМСТВІ	13
1.1. Лізингові операції підприємства як об'єкт обліку, аналізу та внутрішнього контролю.....	13
1.2. Нормативно-правове регулювання обліку, аналізу та внутрішнього контролю лізингових операцій підприємства	21
1.3. Організація і задачі обліку, аналізу та внутрішнього контролю в умовах ТОВ «Інноваційна транспортна компанія».....	23
Висновки до розділу 1.....	30
РОЗДІЛ 2. ОРГАНІЗАЦІЯ І МЕТОДИКА ОБЛІКУ ТА ОПОДАТКУВАННЯ ЛІЗИНГОВИХ ОПЕРАЦІЙ В УМОВАХ ТОВ «ІННОВАЦІЙНА ТРАНСПОРТНА КОМПАНІЯ»	33
2.1. Документальне оформлення лізингових операцій.....	33
2.2. Синтетичний і аналітичний облік лізингових операцій.....	39
2.3. Відображення лізингових операцій у фінансовій і податковій звітності.....	45
Висновки до розділу 2.....	50
РОЗДІЛ 3. ОРГАНІЗАЦІЯ І МЕТОДИКА АНАЛІЗУ ТА ВНУТРІШНЬОГО КОНТРОЛЮ ЛІЗИНГОВИХ ОПЕРАЦІЙ В УМОВАХ ТОВ «ІННОВАЦІЙНА ТРАНСПОРТНА КОМПАНІЯ»	54
3.1. Аналіз лізингових операцій підприємства.....	54
3.2. Внутрішній контроль лізингових операцій підприємства.....	61
3.3. Напрями удосконалення обліково-інформаційної системи підприємства за результатами аналізу та внутрішнього контролю лізингових операцій.....	71

Висновки до розділу 3.....	76
ВИСНОВКИ.....	79
СПИСОК ВИКОРИСТАНИХ ДЖЕРЕЛ	85
ДОДАТКИ.....	92

ВСТУП

Актуальність проблеми. Залізничний транспорт є одним із важливих базових галузей економіки України, забезпечує її внутрішні та зовнішні транспортно-економічні зв'язки, потреби населення і суб'єктів господарювання у перевезеннях. Діяльність залізничного транспорту як частини єдиної транспортної системи країни сприяє нормальному функціонуванню всіх галузей суспільного виробництва, соціальному і економічному розвитку та зміцненню обороноздатності держави, міжнародному співробітництву України. Підприємства, що здійснюють транспортно-експедиційне обслуговування на залізничному транспорті, тісно взаємодіють з іншими видами транспорту в процесі, своєчасного, якісного перевезення пасажирів і вантажів, забезпечення безпеки руху, розвитку транспортного обслуговування національної економіки та населення.

У рейтингах країн Євразійського континенту Україна займає високі позиції за густотою залізничних шляхів і обсягам їх вантажонапруженості.

Періодичні соціально-економічні кризи, пандемія COVID-19 несприятливо впливають на обсяги перевезень транспортних підприємств. Зменшення обсягу їх фінансових ресурсів обмежує можливості для оновлення парку транспортних засобів. Для вирішення зазначеної проблеми вітчизняні суб'єкти господарювання все частіше вдаються до надання транспортних послуг на основі оперативного або фінансового лізингу авто- та залізничного транспорту. На результативність використання зазначеної схеми великий вплив має організація і методика обліку, аналізу та контролю лізингових операцій на транспорті. Необхідність удосконалення обліково-аналітичної і контрольної системи оновлення основних засобів на залізничному транспорті обумовила вибір мети, завдань кваліфікаційної магістерської роботи.

Мета кваліфікаційної магістерської роботи – удосконалення організації і методики обліку, аналізу та внутрішнього контролю лізингових операцій.

Досягнення поставленої мети зумовило необхідність постановки і вирішення наступних *завдань*:

визначено сутність лізингових операцій як об'єкта обліку, аналізу та внутрішнього контролю;

узагальнено нормативно-правове регулювання обліку, аналізу та внутрішнього контролю лізингових операцій;

охарактеризовано організацію і задачі обліку, аналізу та внутрішнього контролю в умовах ТОВ «Інноваційна транспортна компанія»;

формалізовано документальне оформлення лізингових операцій;

викладено порядок синтетичного і аналітичного обліку лізингових операцій;

розкрито порядок відображення лізингових операцій у фінансовій і податковій звітності;

проаналізовано лізингові операції підприємства;

запропоновано методику внутрішнього контролю лізингових операцій підприємства;

обґрунтовано напрями удосконалення обліково-інформаційної системи лізингових операцій за результатами аналізу та внутрішнього контролю.

Об'єкт дослідження – процес організаційного та методичного забезпечення обліку, аналізу та внутрішнього контролю лізингових операцій.

Предмет дослідження – сукупність теоретико-методичних та науково-практичних аспектів обліку, аналізу та внутрішнього контролю лізингових операцій у ТОВ «Інноваційна транспортна компанія».

Методи дослідження. Для досягнення поставленої мети та вирішення завдань дослідження використані наступні загальнонаукові і спеціальні методи: історико-хронологічний аналіз; логічне узагальнення; систематизації; наукової абстракції і системного аналізу; аналіз динамічних рядів та факторний аналіз; логічний та структурний аналіз.

Наукова новизна кваліфікаційної магістерської роботи. У кваліфікаційній магістерській роботі отримали подальший розвиток:

методичні підходи до оцінки ефективності лізингових операцій на основі оцінки витратоємності (рентабельності) власних та орендованих основних засобів, яка розраховується відношенням суми собівартості реалізованої продукції, робіт та послуг, а також інших операційних витрат (прибутку від операційної діяльності) до залишкової вартості власних та орендованих основних засобів. На відміну від існуючих підходів, пропонується враховувати вартість об'єктів операційного лізингу, які відображаються поза балансом.

Інформаційною базою дослідження є законодавчо-нормативні акти, наукові періодичні видання, монографії, матеріали науково-практичних конференцій, Інтернет-ресурси, дані Державної служби статистики України, Національні положення (стандарты) бухгалтерського обліку, міжнародні стандарти бухгалтерського обліку і фінансової звітності, дані обліково-інформаційної системи ТОВ «Інноваційна транспортна компанія»: первинні документи з обліку основних засобів, облікові реєстри, фінансова та статистична звітність.

Практичне значення одержаних результатів. Результати кваліфікаційної магістерської роботи у частині удосконалення документального оформлення лізингових операцій, реєстрів синтетичного і аналітичного обліку, а також адаптовані до умов підприємства методики обліку, аналізу і внутрішнього контролю лізингових операцій призначені для використання підприємствами транспорту, а також для проведення наукових досліджень.

Апробація результатів кваліфікаційної магістерської роботи.

Результати дослідження, що містяться в кваліфікаційній магістерській роботі, пройшли апробацію та отримали схвалення на III Міжнародній науково-практичній інтернет-конференції здобувачів вищої освіти і молодих учених «Актуальні проблеми і перспективи розвитку України в галузі управління та адміністрування: ініціативи молоді» (22 жовтня 2021 р., м. Харків).

Структура, зміст та обсяг кваліфікаційної магістерської роботи.

Кваліфікаційна магістерська робота складається із вступу, трьох розділів, висновків та пропозицій, списку використаних джерел та додатків. Основний зміст кваліфікаційної магістерської роботи розміщено на 91 сторінці друкованого тексту, у тому числі 13 таблиць, 11 рисунків та 3 додатків на 21 сторінці. Список використаних літературних джерел налічує 62 найменування, який подано на 8 сторінках.

Публікації здобувача за темою кваліфікаційної магістерської роботи:

1. Клименко М.І. Проблемні аспекти організації і методики обліку, аналізу та контролю лізингових операцій на транспорті. *Актуальні проблеми і перспективи розвитку України в галузі управління та адміністрування: ініціативи молоді: матер. III Міжн. наук.-практ. інтернет-конф. здобувачів вищої освіти і молодих учених* (22 жовтня 2021 р., м. Харків). Харків: ХДУХТ, 2021. С.26-27.

ВСТУП

РОЗДІЛ 1. ТЕОРЕТИКО-ПРИКЛАДНІ ЗАСАДИ ОБЛІКУ, АНАЛІЗУ ТА ВНУТРІШНЬОГО КОНТРОЛЮ ЛІЗИНГОВИХ ОПЕРАЦІЙ НА ПІДПРИЄМСТВІ

1.1. Лізингові операції підприємства як об'єкт обліку, аналізу та внутрішнього контролю

Залізничний транспорт України пройшов складний період становлення і розвитку, пошуку шляхів виживання в умовах переходу до ринкових відносин. Протягом 1995-2020 років динаміка обсягів перевезень вантажним транспортом описується поліноміальною функцією з гілками донизу (рис. 1.1).

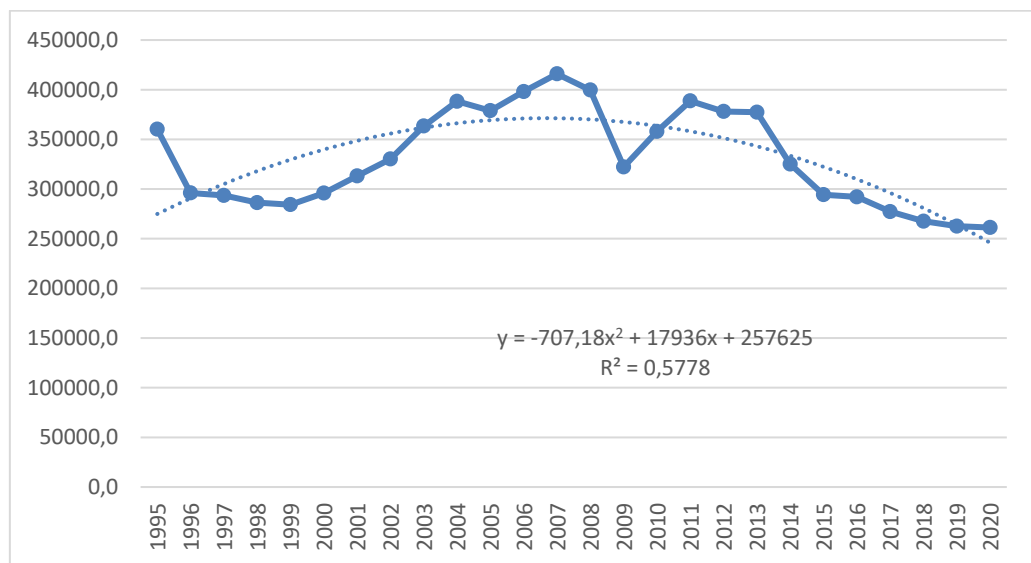
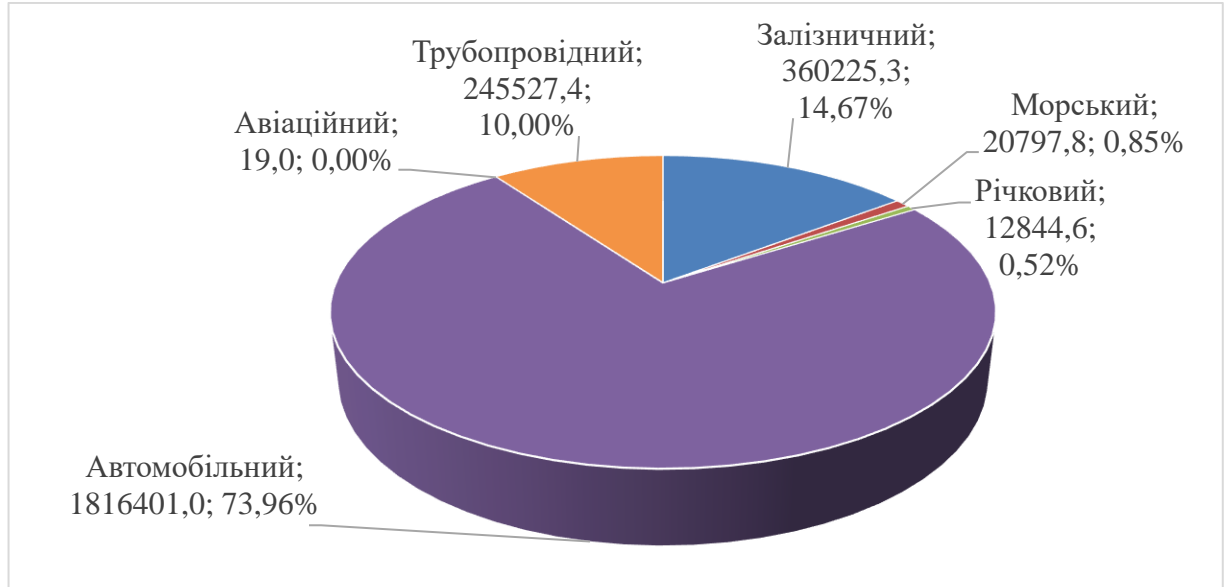


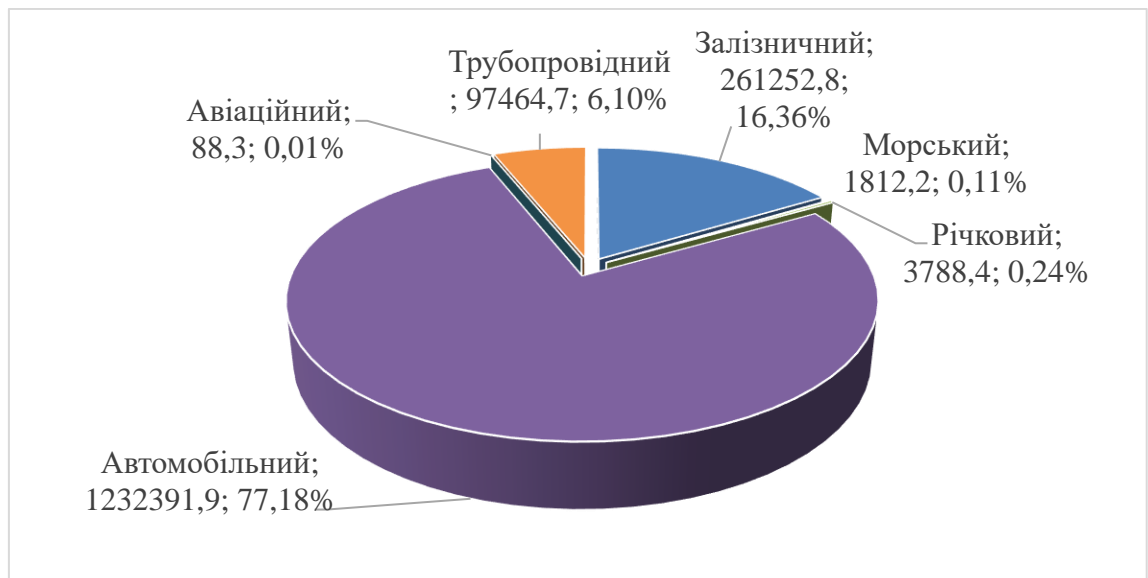
Рис. 1.1 - Динаміка обсягів перевезень вантажним транспортом, тис. тон
Джерело: побудовано за даними [10]

Протягом п'ятирічного періоду 1995-1999 років тривало скорочення обсягів вантажообігу через несвоєчасні розрахунки клієнтів за перевезення, що призвело до значних фінансових втрат, хронічних неплатежів до бюджету і не виплат заробітної плати, засилля посередництва та бартеру. Розпочинаючи з 2000 року і до 2007 року тривало зростання обсягів перевезень, у наступні роки – чітко виражений тренд до скорочення. Індекс вантажних перевезень

2020 року порівняно з 1995 роком становить 0,725, тобто відбулося скорочення більше ніж на чверть. Незважаючи на скорочення абсолютних розмірів перевезень, частка залізничного транспорту у всіх видах транспорту зросла із 14,67% у 1995 році до 16,36% у 2020 році (рис. 1.2).



а) 1995



б) 2020

Рис. 1.2 – Структура обсягу перевезених вантажів за видами транспорту в Україні, тис. т.(%).

Джерело: побудовано за даними [10]

В Україні відбулося чітке відокремлення автотранспорту (одичні перевезення споживчих товарів, контейнерні перевезення) від залізничного

транспорту (масове перевезення вантажів), тому і в подальшому зростатиме роль залізниці у перевезенні вантажів та пасажирів на середні та далекі відстані.

З врахуванням геополітичних умов залізниця України має один з найбільших у Європі потенціал транзитності. Оцінюючи конкурентоспроможність української залізниці порівняно є європейськими країнами, слід виділити такі переваги: велика експлуатаційна довжина, значна частка її електрифікації; недоліками є невідповідність стандартам щодо швидкості руху через історичний розвиток галузі в радянських умовах, орієнтований на освоєння великих, постійно зростаючих обсягів перевезень. Для вирішення дилеми «вага поїздів – швидкість» потрібні значні інвестиції у модернізацію інфраструктури та рухомого складу. Технічне переоснащення українських залізничних перевізників здатне надати поштовх іншим галузям національної економіки України, серед яких – важке машинобудування, металургійна та нафтохімічна промисловість [2, с. 161].

Підприємства залізничного транспорту надають транспортно-експедиторські послуги, які не мають матеріально-речової форми і задовольняє певні потреби замовників у перевезенні пасажирів і вантажів. Специфіка транспортно-експедиторських послуг як результату функціонування підприємств полягає в тому, що вони не накопичуються і не існують окремо від виробників. У процесі надання послуг транспортування пасажирів та вантажів вони споживаються в момент їх надання.

Важливим напрямком політики європейської інтеграції України є інноваційно-інвестиційне оновлення основних засобів підприємств залізничного транспорту, рухомого складу (пасажирські та вантажні вагонів, електро- і дизель-поїзди, електровози), залізничних колій, колійної техніки, розбудова міжнародних транспортних залізничних коридорів.

При розробці програми інноваційно-інвестиційного розвитку підприємств залізничного транспорту необхідно враховувати його

особливості, що впливають на процес відтворення основного капіталу, а саме [1, с. 131]:

висока капітало- та фондомісткість, значна вартість основних засобів і тривалі терміни їх створення та функціонування;

поетапне нарощування потужностей по мірі освоєння капітальних вкладень і створення резервів пропускної спроможності шляхів сполучення;

інертність інвестиційних процесів через їх високу капіталоємність та складність фінансування і брак відповідних ресурсів;

нерівномірне завантаження рухомого складу через сезонність перевезень продукції певних галузей національної економіки, зокрема сільського господарства, а також погодні умови, коли використання авіаційного, водного транспорту є неможливим;

відставання питомих показників інвестування у розвиток залізничного транспорту порівняно з іншими видами транспорту та галузями національної економіки, що призвело практично до повного вичерпання обов'язкових резервів потужностей та інтенсивного зносу основних засобів;

складність фінансування відтворення основних засобів за рахунок внутрішніх джерел за рахунок регулювання цін і тарифів, які, по-перше, виконують соціальну функцію – у разі перевезення населення; або, по-друге, є інструментом державної підтримки підприємств певних видів економічної діяльності, які обслуговує залізниця. Також існує практика перехресного субсидіювання, коли витрати на розвиток пасажирських перевезень компенсуються за рахунок вантажних.

Лізинг, широке розповсюджений у світовій практиці, має значні перспективи для підприємств залізничного транспорту завдяки таким перевагам для них [3, с. 68]:

- можливе використання нової, дорогої техніки, високих технологій без значних одноразових витрат, оскільки при лізингу основні засоби передаються в користування без попереднього викупу. СГД отримують можливість надавати транспортні послуги при обмежених витратах фінансових ресурсів,

в при міжнародних транспортних залізничних сполучень – без значних валютних ресурсів;

- лізинг надає можливість фінансування основних засобів повністю за запозичені кошти, тоді як при використанні звичайного кредиту необхідно частину вартості покупки оплатити за рахунок власних коштів;

- на відміну від кредиту, початок платежів за лізингом відтермінується;

- можливість попереднього випробовування основних засобів перед їх покупкою і оренди рухомого складу під час зростання сезонного попиту лише на час його фактичної експлуатації;

- запобігання витратам, пов'язаним із моральним старінням машин і устаткування, сприяння використанню найновіших об'єктів лізингу, що підвищує конкурентоспроможність підприємств залізничного транспорту;

- віднесення лізингових платежів у повному обсязі на собівартість транспортних залізничних послуг), і відповідне зниження оподатковуваного прибутку;

- орендовані основні засоби не зараховується на баланс підприємств залізничного транспорту, що не збільшує його активів і звільняє їх сплати податку на майно;

- вартість орендованих основних засобів не відображається у складі довго- і короткострокових зобов'язань підприємств залізничного транспорту, що не знижує їх фінансову стійкість і сприяє залученню додаткових кредитних ресурсів;

- можливість отримання позабалансового фінансування основних засобів залізничного транспорту, пільги для лізингових операцій, застосування прискореної амортизації, яка дає змогу суттєво знизити оподатковуваний прибуток і термін лізингової угоди;

- порядок здійснення лізингових платежів гнучкіший, ніж за кредитними угодами (підприємство залізничного транспорту може розрахувати надходження своїх доходів і разом із лізингодавцем розробити зручну схему платежів, які можуть бути щомісячними, щоквартальними тощо; сума

платежів може бути постійною або ковзкою; при її визначенні може бути врахована сезонність використання предмета лізингу; платежі можуть здійснюватися із виручки від реалізації транспортних залізничних послуг, що надаються на основі використання предмету лізингу);

при використанні компенсаційного лізингу підприємство залізничного транспорту здійснює платежі в товарній формі, надаючи транспортні послуги за допомогою лізингового обладнання;

- лізинг, на відміну від кредиту, дає змогу створити надійніші умови господарювання;

- підвищується ліквідність підприємства залізничного транспорту, тобто покращується такий важливий для ринкової економіки показник, як здатність своєчасно сплатити майбутні борги;

- можливість придбання підприємством залізничного транспорту устаткування за залишковою вартістю після завершення лізингової угоди;

- при укладанні лізингової угоди підприємство залізничного транспорту може розраховувати на отримання від лізингодавця додаткових інформаційних, консультативних і юридичних послуг.

Окреслені переваги відносяться до мікроекономічного рівня, але вони є і на макрорівні, зокрема Міжнародний валютний фонд не враховує суму лізингових угод у підрахунку національної заборгованості, тобто є можливість перевищити фактичні ліміти кредитної заборгованості, встановлені Фондом для окремих країн (при застосуванні імпортного лізингу) [7, с. 159].

Лізингові операції – це не просто довгострокова оренда основних засобів, це нова філософія фінансування підприємства, вони відрізняються і від оренди, і від кредитування (рис. 1.3). Лізингові механізми активно використовують суб'єкти господарювання, що здійснюють економічну діяльність за кодами: 49.1. Пасажирський залізничний транспорт міжміського сполучення, 49.2. Вантажний залізничний транспорт, 49.3. Інший пасажирський наземний транспорт, 49.4. Вантажний автомобільний транспорт, надання послуг перевезення речей. Результатом діяльності

зазначених підприємств є надання специфічних послуг, які відрізняються напрямками формування доходів, складом і структурою витрат.

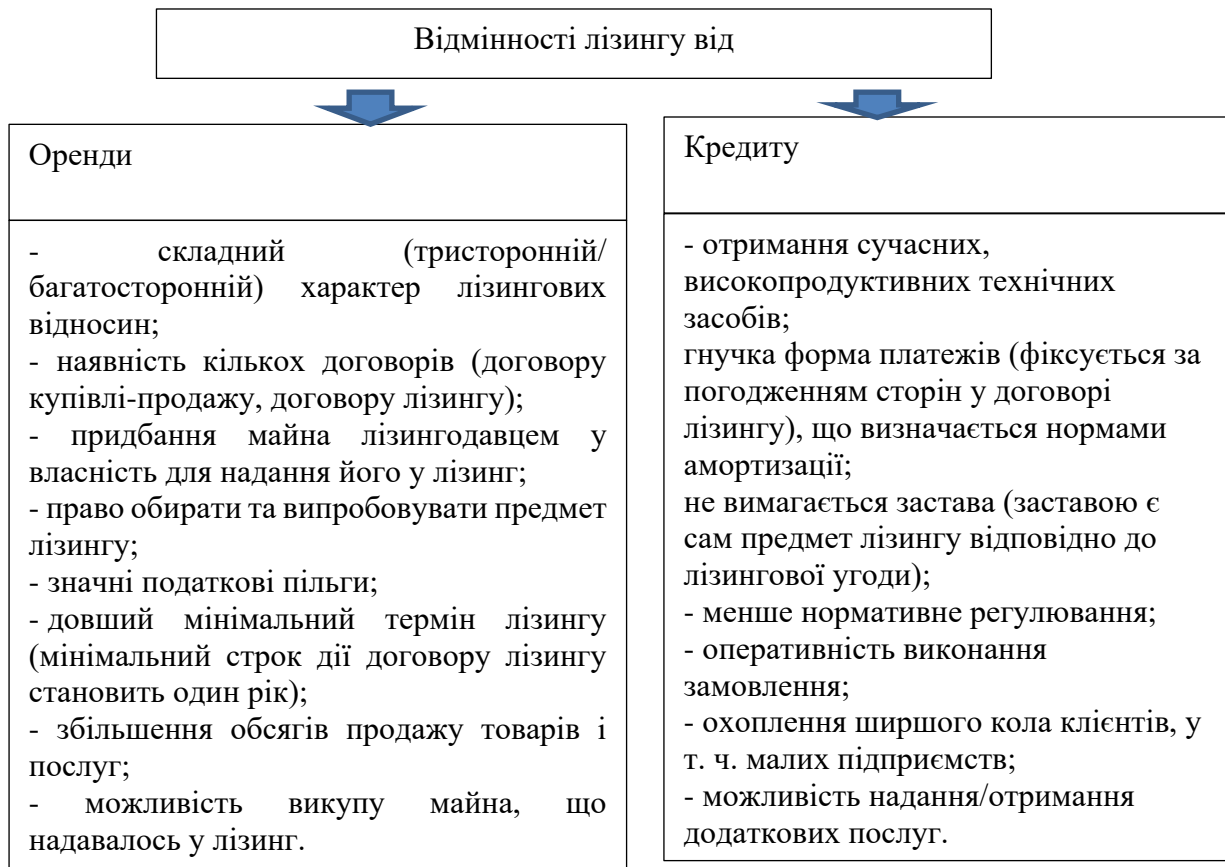


Рис. 1.3 - Відмінності лізингу від оренди і кредиту

Джерело: побудовано за даними [12]

Лізингові механізми можуть використовуватися для оновлення парку транспортних засобів, які використовуються як для регулярних, так і нерегулярних перевезень [6, с. 211]. Лізинг поділяється на оперативний і фінансовий. Умови віднесення лізингу до фінансового відповідно до положень пункту 14.1.97 Податкового кодексу України наведено на рис. 1.4.

Перспективним напрямком розвитку залізничної інфраструктури є: забезпечення масових перевезень, здійснення швидкісного і високошвидкісного руху пасажирських та вантажних поїздів у рамках міжнародних транспортних коридорів та внутрішніх магістралей, застосування пасажирських вагонів підвищеної комфортності, прискорених денних пасажирських експресів [5, с. 150].

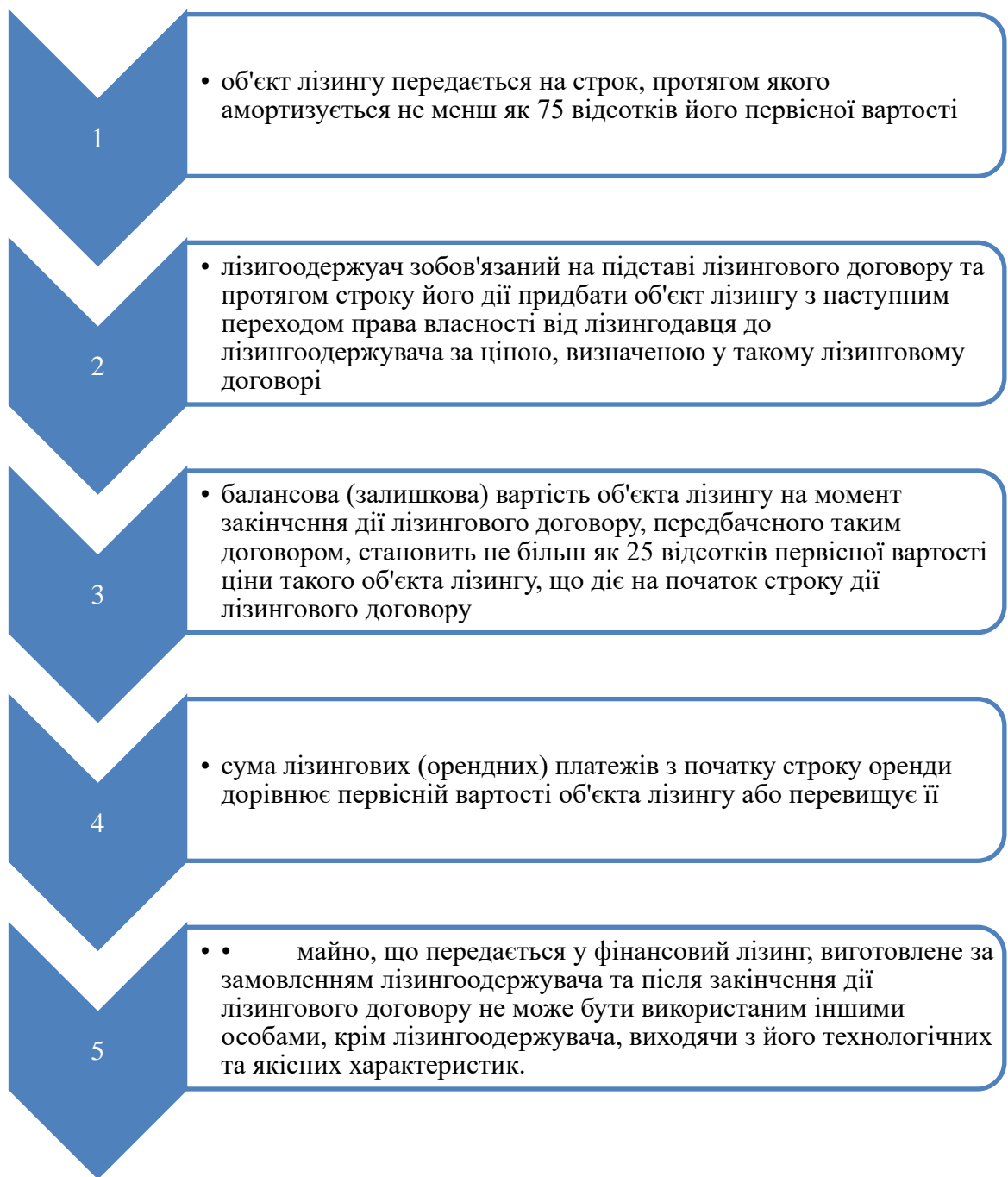


Рис. 1.4 - Умови віднесення лізингу до фінансового відповідно до положень пункту 14.1.97 Податкового кодексу України

Джерело: побудовано за даними [36]

Пріоритетними напрямками інноваційного оновлення основних засобів залізниці на основі лізингових операцій є: створення систем сигналізації, централізації та блокування, залізничної автоматики, розширення сфери

використання мікропроцесорних та комп'ютерних систем, телекомунікаційних мереж, використання волоконно-оптичних ліній зв'язку, цифрових систем зв'язку та радіозв'язку (магістрального та технологічного).

1.2. Нормативно-правове регулювання обліку, аналізу та внутрішнього контролю лізингових операцій підприємства

Нормативно-правове регулювання обліку, аналізу та внутрішнього контролю підприємств залізничного транспорту складається із Законів України «Про транспорт» [56], «Про залізничний транспорт» [41], «Про транспортно-експедиторську діяльність» [57], «Про транзит». У своїй діяльності підприємства залізничного транспорту керуються Статутом залізниць України [54].

На міжнародному рівні Україна приєдналася до основних Конвенцій і багатосторонніх угод у галузі транспорту, у тому числі до Конвенції про міжнародні залізничні перевезення [8, с. 37]. Нашою країною приймаються певні заходи по узгодженню тарифів та умов транзиту вантажів територією України. Залізничні пункти пропуску через державний кордон України обладнані відповідними спорудженнями, пристроями, вантажними механізмами, засобами зв'язку для проведення якісного та своєчасного митного і прикордонного контролю вантажних поїздів.

Стаття 9 Закону України «Про залізничний транспорт» визначає порядок встановлення тарифів на перевезення вантажів, пасажирів, багажу, вантажобагажу залізничним транспортом у межах України. Перевезення може здійснюватися на основі вільних тарифів за домовленістю сторін. У певних випадках, передбачених законодавством, цінова та тарифна політика підприємств залізничного транспорту підлягає державному регулюванню.

Галузеві нормативні акти визначають порядок формування собівартості перевезень (робіт, послуг) на транспорті [42]. Їх дотримання відображається в Наказі про облікову політику ТОВ «Інноваційна транспортна компанія».

Підприємство організує і веде бухгалтерський облік та складає фінансову звітність відповідно до вимог Закону України «Про бухгалтерський облік та фінансову звітність в Україні».

Стаття 307 Господарського Кодексу України [4] передбачає, що систематичне перевезення вантажів на залізничному транспорті має супроводжуватися укладанням довгострокових договорів. Одиначні перевезення оформлюються разовими договорами.

Параграф 6 Цивільного Кодексу України [62] «Лізинг» містить статтю 806. Договір лізингу, відповідно до якої лізингодавець передає або зобов'язується передати лізингоодержувачеві у володіння та користування майно на певний строк і за встановлену плату (лізингові платежі). У статті виділено дві форми лізингу: пряма - майно належить лізингодавцю на праві власності і було набуто ним без попередньої домовленості із лізингоодержувачем; непряма - майно спеціально придбане лізингодавцем у продавця (постачальника) відповідно до встановлених лізингоодержувачем специфікацій та умов. До договору лізингу застосовуються загальні положення про договори оренди, купівлі-продажу та поставки. Відповідно до статті 807 предметом договору лізингу може бути майно, визначене індивідуальними ознаками, яке відповідає критеріям основних засобів, не можуть бути земельні ділянки та інші природні об'єкти [11, с. 67]. Стаття 808 унормовує відповідальність продавця (постачальника) предмета договору лізингу. Ремонт і технічне обслуговування предмета договору лізингу здійснюються продавцем (постачальником) на підставі додаткового договору з лізингоодержувачем. Ризики випадкового знищення або випадкового пошкодження предмета договору лізингу відповідно до статті 809 Цивільного Кодексу України відносяться на лізингоодержувача.

Параграф 5 Господарського Кодексу України «Оренда майна та лізинг» містить статтю 292. Лізинг у сфері господарювання. Він визначається господарською діяльністю, спрямованою на інвестування власних чи залучених фінансових коштів, яка полягає в наданні за договором лізингу

однією стороною (лізингодавцем) у виключне володіння та користування другій стороні (лізингоодержувачу) на визначений строк майна, що належить лізингодавцю або набувається ним у власність (господарське відання) за дорученням чи погодженням лізингоодержувача у відповідного постачальника (продавця) майна, за умови сплати лізингоодержувачем періодичних лізингових платежів. За видами лізинг поділяється на фінансовий чи оперативний, за формою здійснення – на зворотний, пайовий, міжнародний тощо. Об'єктом лізингу можуть бути основні засоби, представлені нерухомим і рухомим майном.

Податковий Кодекс України визначає оперативний лізинг як господарську операцію фізичної або юридичної особи, що передбачає передачу орендарю основних засобів, придбаних або виготовлених орендодавцем, на умовах інших, ніж ті, що передбачаються фінансовим лізингом.

У НП(С)БО 14 «Оренда» [45] слово лізинг не вживається а фінансова оренда визначається як операція, що передбачає передачу орендарю всіх ризиків та вигід, пов'язаних з правом користування та володіння активом. Оренда вважається фінансовою за наявності хоча б однієї з наведених на рис. 1.5 ознак. Операційна оренда визначається як оренда інша, ніж фінансова. Національним положенням відповідають міжнародні стандарти МСФЗ 16 «Оренда» [29] та МСБО 17 «Оренда» [28].

1.3. Організація і задачі обліку, аналізу та внутрішнього контролю в умовах ТОВ «Інноваційна транспортна компанія»

Організація ТОВ «Інноваційна транспортна компанія» зареєстрована 03.07.2017 за юридичною адресою Україна, 02081, місто Київ, ВУЛИЦЯ ЗДОЛБУНІВСЬКА, будинок 7Д, корпус 3. Керівником організації є Шевченко Ігор Петрович. Розмір статутного капіталу складає 1 000 000,00 грн..



Рис. 1.5 – Ознаки фінансової оренди відповідно до НП(С)БО 14 «Оренда»

Джерело: побудовано за даними [45]

ТОВ «Інноваційна транспортна компанія» є однією з провідних експедиторських компаній України в сфері перевезень вантажів залізничним транспортом, яка пропонує не тільки повний спектр послуг з експедирування

вантажів, але і бере на себе виконання функції вантажовідправника / вантажоодержувача.

ТОВ «Інноваційна транспортна компанія» створене з метою забезпечення функціонування наземного залізничного транспорту загального користування, реконструкції, капітального ремонту та експлуатації об'єктів, пов'язаних з посиленням пропускної та провозної спроможності залізниці, розвитком її матеріально-технічної бази, забезпеченням безпеки руху поїздів, поліпшенням соціально-культурних умов праці та побуту працівників.

ТОВ «Інноваційна транспортна компанія» надає якісні транспортно - експедиторські послуги, у гарантовані терміни, а автоматизація процесів дозволяє підвищити зручність, швидкість і оперативність послуг, що надаються. Послуги вантажовідправника / вантажоодержувача від ТОВ «Інноваційна транспортна компанія» включають:

- оформлення планів перевезень вантажів (Ф.ГУ-12) в системі АС «МЕСПЛАН»;
- узгодження планів на перевезення вантажів (порти, експорт / імпорт);
- проставлення електронних заявок в системі АС «МЕСПЛАН» на подачу вагонів;
- оформлення перевізних документів в електронному вигляді в системі АС «КЛІЄНТ УЗ»;
- надання копій перевізних документів;
- оформлення переадресування вантажів (в разі необхідності), як за первинними перевізними документами, так і з оформленням нового електронного перевізного документа;
- оплата провізних платежів за транспортування вантажу, як по території України, так і по країнах СНД і далекого зарубіжжя;
- оплата додаткових зборів (подача / прибирання вагонів, плата за користування вагонами);
- надання товаро-супровідних документів для митного оформлення вантажу на прикордонних станціях України;

- страхування небезпечних вантажів;
- інформація про місцезнаходження вантажу, стеження і усунення причин затримки на шляху прямування.

Ідентифікаційний код юридичної особи – 41428805.

Види діяльності:

52.29 Інша допоміжна діяльність у сфері транспорту (основний);

77.39 Надання в оренду інших машин, устаткування та товарів;

46.90 Неспеціалізована оптова торгівля;

49.20 Вантажний залізничний транспорт;

52.21 Допоміжне обслуговування наземного транспорту;

52.24 Транспортне оброблення вантажів;

33.17 Ремонт і технічне обслуговування інших транспортних засобів.

ТОВ «Інноваційна транспортна компанія» зареєстрована у Державній службі статистики України (37507880), як платника податків у Головному управлінні ДПС у м. Києві, ДПП у Дарницькому районі (44116011), як платник єдиного внеску – у Головному управлінні ДПС у м. Києві (10000000960260).

ТОВ «Інноваційна транспортна компанія» планує і здійснює фінансову діяльність на основі кошторису експлуатаційних витрат, планів підсобно-допоміжної діяльності, економічних нормативів і лімітів, що доводиться технічною службою та затверджуються директором ТОВ «Інноваційна транспортна компанія» .

Організаційна структура управління ТОВ «Інноваційна транспортна компанія» є лінійно-функціональною (рис.1.6). Виробнича структура ТОВ «Інноваційна транспортна компанія» формується наступним чином:

- основна (експлуатаційна) служба - служба організації перевезень;
- допоміжне виробництво - технічна служба;
- обслуговуюче виробництво - служба головного механіка і енергетика;
- служба підсобно-допоміжних робіт (прибирання приміщень, території);
- служби управління.

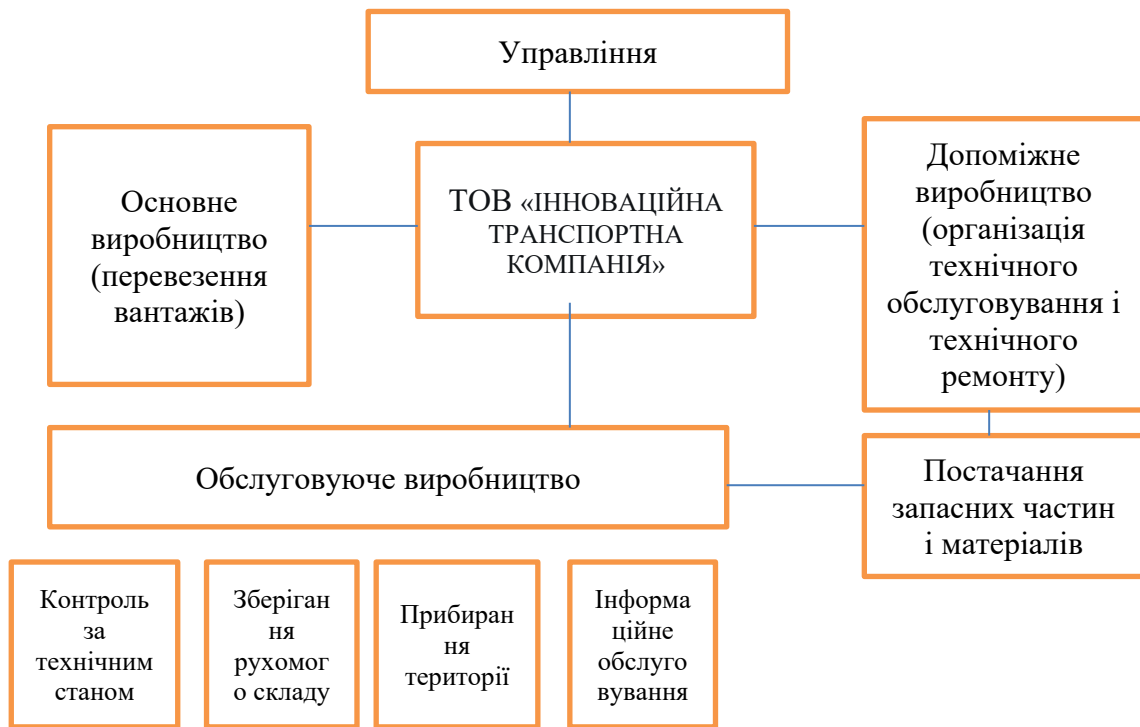


Рис. 1.6 - Організаційна структура ТОВ «Інноваційна транспортна компанія»

Джерело: власна розробка

Ці функціональні підрозділи потребують інформації про стан свого об'єкту відповідальності. Отримана інформація вимагає аналізу, а у разі позаштатної ситуації - дії шляхом ухвалення рішення, що визначає необхідність управління. При цьому частково змінюється організаційна структура підприємства та групуються функціональні зобов'язання.

Суб'єкти ведення бухгалтерського обліку аналізу, контролю, аудиту та оподаткування є бухгалтерська служба на чолі з головним бухгалтером.

Для автоматизації бухгалтерського обліку на підприємстві використовується Програма «1С: Бухгалтерія. Версія 8.2». Її сучасна версія містить великий набір функцій для адаптації програмного продукту для потреб замовника, не шляхом допрограмування, а шляхом адаптації типової конфігурації для потреб підприємства.

Інструментами програми є: план рахунків бухгалтерського обліку, плани рахунків податкового обліку (з податку на прибуток), плани характеристик

окремих об'єктів аналітичного обліку, проводки - реєстри бухгалтерії. «1С: Підприємство. Версія 8.2» забезпечує абсолютно незалежний бухгалтерський та податковий облік, коли існують окремі оборотно-сальдові відомості [15, с. 62].

«1С: Підприємство. Версія 8.2» дозволяє вирішувати такі задачі: розрахунок заробітної плати та управління мотивацією персоналу; розрахунок податків і єдиного соціального внеску; віднесення нарахованої зарплати й податків на витрати підприємства; управління виплатами персоналу, включаючи депонування; облік кадрів, аналіз їх складу та руху; автоматизація кадрового діловодства; облік доходів від реалізації послуг, визначення фінансових результатів, формування фінансової звітності.

Протягом 2019-2020 років чисельність персоналу підприємства скоротилася з 25 до 23 осіб (табл. 1.1), або на 2 особи (на 8%).

Таблиця 1.1

Аналіз чисельності персоналу ТОВ «Інноваційна транспортна компанія»

Показник	2019	2020	Відхилення	
			абсолютне (+.-)	відносне, %
1. Середньооблікова чисельність працівників, осіб, у т.ч.	25	23	-2	-8
1.1. адміністративний персонал, чол	5	4	-1	-20
1.2. робітників	21	19	-2	-9,52
2. Прийнято на роботу нових працівників протягом року, осіб	2	2	0	0
3. Вибуло працівників, осіб, у тому числі:	3	5	2	6
4. Коефіцієнт обороту, частка одиниці				
4.1. з прийняття	0,086	0,086	0	-
4.2. зі звільнення	0,12	0,22	0,1	-
4.3 загальний	0,2	0,30	0,1	-
5. Коефіцієнт плинності	0,12	0,12	0	-
6. Коефіцієнт заміщення, (р2:р3)·100	0,66	0,4	-0,26	-

Джерело: власні розрахунки

Протягом 2019 року було прийнято 2 особи, звільнено 3, протягом 2020 року прийнято 2 особи, звільнено 5 осіб. Чисельність адміністративного персоналу скоротилася з 5 осіб до 4 осіб, робітників – із 21 до 19 осіб.

Плинність кадрів на підприємстві становить 12%. Аналіз показників використання робочого часу підприємства ТОВ «Інноваційна транспортна компанія» представлений в табл.1.2.

Таблиця 1.2

Використання робочого часу на ТОВ «Інноваційна транспортна компанія»

Показник	Факт		Відхилення	
	2019	2020	(+,-)	%
1. Середньооблікова чисельність працівників, осіб	25	23	-2	-8
2. Фонд робочого часу одного працівника				
2.1 днів	224	180	-44	-19,64
2.2 годин	1792	1440	-352	-19,64
3. Середня тривалість робочого дня, год	8	8	0	0,00
4. Фонд робочого часу, годин	44800	33120	-11680	-26,07

Джерело: власні розрахунки

У 2019 році одним працівником було відпрацьовано 224 днів, у 2020 – 180 днів через обмеження COVID-19, на 44 днів, або на 19,64% менше. Фонд робочого часу одного працівника скоротився із 1792 годин/рік до 1440 годин/рік, або на 19,64%. Темпи скорочення кількості відпрацьованих днів і годин одним працівником співпадають, оскільки середня тривалість робочого дня відповідає законодавчим вимогам і становила 8 годин. Фонд робочого часу скоротився з 44800 годин до 33120 годин, або на 11680 годин (на 26,07%).

Аналіз показників продуктивності праці ТОВ «ІННОВАЦІЙНА ТРАНСПОРТНА КОМПАНІЯ» представлений в табл. 1.3.

Таблиця 1.3

Аналіз продуктивності праці ТОВ «Інноваційна транспортна компанія»

Показник	Факт		Відхилення (+,-)	
	2019	2020	(+,-)	%
1. Випуск продукції, тис.грн	65725,6	162016,1	96290,5	146,50
2. Фонд робочого часу, годин	44800	33120	-11680	-26,07
3. Середньо-годинна продуктивність праці, тис. грн./година	1,47	4,89	3,42	233

Джерело: власні розрахунки

Середньо-годинна продуктивність праці зросла з 1,47 до 4,89 тис. грн./година, на 3,42 грн./година, або на 233%. Таким чином, використання персоналу в умовах ТОВ «Інноваційна транспортна компанія» є досить ефективним.

Висновки до розділу 1

1. Залізничний транспорт України пройшов складний період становлення і розвитку, пошуку шляхів виживання в умовах переходу до ринкових відносин. Протягом 1995-2020 років динаміка обсягів перевезень вантажним транспортом описується поліноміальною функцією з гілками донизу. Протягом п'ятирічного періоду 1995-1999 років тривало скорочення обсягів вантажообігу через несвоєчасні розрахунки клієнтів за перевезення, що призвело до значних фінансових втрат, хронічних неплатежів до бюджету і невиплат заробітної плати, засилля посередництва та бартеру. Розпочинаючи з 2000 року і до 2007 року тривало зростання обсягів перевезень, у наступні роки – чітко виражений тренд до скорочення. Індекс вантажних перевезень 2020 року порівняно з 1995 роком становить 0,725, тобто відбулося скорочення більше ніж на чверть. Незважаючи на скорочення абсолютних розмірів перевезень, частка залізничного транспорту у всіх видах транспорту зросла із 14,67% у 1995 році до 16,36% у 2020 році.

2. В Україні відбулося чітке відокремлення автотранспорту (одиничні перевезення споживчих товарів, контейнерні перевезення) від залізничного транспорту (масове перевезення вантажів), тому і в подальшому зростатиме роль залізниці у перевезенні вантажів та пасажирів на середні та далекі відстані. Підприємства залізничного транспорту надають транспортно-експедиторські послуги, які не мають матеріально-речової форми і задовольняє певні потреби замовників у перевезенні пасажирів і вантажів. Специфіка транспортно-експедиторських послуг як результату функціонування підприємств полягає в тому, що вони не накопичуються і не

існують окремо від виробників. У процесі надання послуг транспортування пасажирів та вантажів вони споживаються в момент їх надання.

3. Важливим напрямком політики європейської інтеграції України є інноваційно-інвестиційне оновлення основних засобів підприємств залізничного транспорту, рухомого складу (пасажирські та вантажні вагонів, електро- і дизель-поїзди, електровози), залізничних колій, колійної техніки, розбудова міжнародних транспортних залізничних коридорів. Лізингові операції – це не просто довгострокова оренда основних засобів, це нова філософія фінансування підприємства, вони відрізняються і від оренди, і від кредитування.

4. Нормативно-правове регулювання обліку, аналізу та внутрішнього контролю підприємств залізничного транспорту складається із Законів України «Про транспорт», «Про залізничний транспорт», «Про транспортно-експедиторську діяльність», «Про транзит». У своїй діяльності підприємства залізничного транспорту керуються Статутом залізниць України. Критерії визнання лізингових операцій наводяться у Податковому Кодексі, Цивільний і Господарський Кодекси України визначає види лізингу в вимоги до змісту і укладання договорів лізингу. Серед національних стандартів бухгалтерського обліку найбільше значення має НП(С)БО 7 «Основні засоби» і НП(С)БО 14 «Оренда», серед міжнародних - МСБО 16 «Основні засоби», МСБО 17 «Оренда», МСБО 38 «Нематеріальні активи», МСФЗ 16 «Оренда».

5. Об'єкт кваліфікаційної магістерської роботи ТОВ «Інноваційна транспортна компанія» є однією з провідних експедиторських компаній України в сфері перевезень вантажів залізничним транспортом, яка пропонує не тільки повний спектр послуг з експедирування вантажів, але і бере на себе виконання функції вантажовідправника. вантажоодержувача. Ідентифікаційний код юридичної особи – 41428805. Основні види діяльності: 52.29 Інша допоміжна діяльність у сфері транспорту, 49.20 Вантажний залізничний транспорт; 52.21 Допоміжне обслуговування наземного транспорту; 52.24 Транспортне оброблення вантажів; 33.17 Ремонт і технічне

обслуговування інших транспортних засобів. Виробнича структура ТОВ «Інноваційна транспортна компанія» формується наступним чином: основна (експлуатаційна) служба - служба організації перевезень; допоміжне виробництво - технічна служба; обслуговуюче виробництво - служба головного механіка і енергетика; служба підсобно-допоміжних робіт (прибирання приміщень, території); служби управління. Для автоматизації бухгалтерського обліку на підприємстві використовується Програма «1С: Бухгалтерія. Версія 8.2». Її сучасна версія містить великий набір функцій для адаптації програмного продукту для потреб замовника, не шляхом допрограмування, а шляхом адаптації типової конфігурації для потреб підприємства.

6. Протягом 2019-2020 років чисельність персоналу підприємства скоротилася з 25 до 23 осіб, або на 2 особи (на 8%). Протягом 2019 року було прийнято 2 особи, звільнено 3, протягом 2020 року прийнято 2 особи, звільнено 5 осіб. Чисельність адміністративного персоналу скоротилася з 5 осіб до 4 осіб, робітників – із 21 до 19 осіб. Плинність кадрів на підприємстві становить 12%. У 2019 році одним працівником було відпрацьовано 224 дні, у 2020 – 180 днів через обмеження COVID-19, на 44 дні, або на 19,64% менше. Фонд робочого часу одного працівника скоротився із 1792 годин/рік до 1440 годин/рік, або на 19,64%. Темпи скорочення кількості відпрацьованих днів і годин одним працівником співпадають, оскільки середня тривалість робочого дня відповідала законодавчим вимогам і становила 8 годин. Фонд робочого часу скоротився з 44800 годин до 33120 годин, або на 11680 годин (на 26,07%). Середньо-годинна продуктивність праці зросла з 1,47 до 4,89 тис. грн./година, на 3,42 грн./година, або на 233%. Таким чином, використання персоналу в умовах ТОВ «Інноваційна транспортна компанія» є досить ефективним.

РОЗДІЛ 2

ОРГАНІЗАЦІЯ І МЕТОДИКА ОБЛІКУ ТА ОПОДАТКУВАННЯ ЛІЗИНГОВИХ ОПЕРАЦІЙ В УМОВАХ ТОВ «ІННОВАЦІЙНА ТРАНСПОРТНА КОМПАНІЯ»

2.1. Документальне оформлення лізингових операцій

Фінансовий лізинг викликає зміни в структурі активів і зобов'язань, та відображає кілька операцій, кожна з яких оформляється відповідним первинним документом, як основою для бухгалтерських записів господарських операцій. Зокрема, первинні документи, які регулюють стосунки між лізингодавцем і підприємством залізничного транспорту є: договір лізингу, акт приймання-передачі об'єкта, платіжні доручення на оплату лізингових платежів, розрахункова документація, а також митна документація [13, с. 265].

Документування лізингових операцій має розкривати інформацію про лізинг і історії лізингу на підприємстві залізничного транспорту - назву орендодавця, періодичність платежу та спосіб нарахування лізингових платежів, строк оренди, встановлення випадків дострокового повернення об'єкта лізингу, суборенди. НП(С)БО не визначають порядок реєстрації цих операцій, які пов'язані із поверненням об'єкта фінансового лізингу [19, с. 183]. Виключення становить опис правила обліку передачі об'єкта у фінансову оренду у НП(С) БО 14 «Оренда».

Організація обліку лізингових операцій на ТОВ «Інноваційна транспортна компанія» охоплює такі завдання [23, с. 63]:

- своєчасне, повне, достовірне, безперервне відображення всіх фактів здійснення лізингових операцій;
- обробка даних за допомогою відповідних процедур, прийомів і способів відповідно до лізингових договорів;

- вибір облікових номенклатур для лізингових операцій та формування лізингових справ;
- відображення інформації про лізингові операції, зафіксованої у первинних документах, в облікових регістрах фінансовій звітності та подання її зацікавленим користувачам;
- відображення операцій лізингу в бухгалтерському обліку відповідно до облікової політики в частині основних засобів;
- відображення інформації про лізингові операції, зафіксованої в облікових регістрах, у фінансовій та податковій звітності, подання її контролюючим особам і стейкхолдерам.

Для доставки вантажів ТОВ «Інноваційна транспортна компанія» від вантажовідправника вантажоодержувачу з ТОВ «Інноваційна транспортна компанія» укладається договір про перевезення вантажів. Операції з навантаження і розвантаження вантажів можуть проводитися відправником і одержувачем вантажів, ТОВ «Інноваційна транспортна компанія», його підрядником, станцією ТОВ «Інноваційна транспортна компанія», або іншою особою. Замовники транспортно-експедиційних послуг ТОВ «Інноваційна транспортна компанія» відносять їх витрати на вартість запасів шляхом документального підтвердження оплати встановлених тарифів на вантажно-розвантажувальні роботи і доставку завізницею вантажів безпосередньо до місця їх використання. Транспортно-заготівельні витрати розподіляються за відповідними рахунками бухгалтерського обліку.

При наданні транспортно-експедиційних послуг ТОВ «Інноваційна транспортна компанія» на етапі відправлення вантажу вантажовідправником на кожне відправлення оформлюється комплект перевізних документів - накладна, дорожня відомість, її корінець і квитанції про приймання вантажу для перевезення. Заповнена накладна є головним документом на відправлення вантажу, оскільки вона виконує функції: обов'язкової двосторонньої письмової форми угоди на перевезення вантажу, яка укладається між відправником і ТОВ «Інноваційна транспортна компанія» на користь третьої

сторони - одержувача вантажу; договору застави вантажу; документа, який супроводить вантаж на всьому шляху його перевезення. До його терміну входить час на виконання операцій з відправлення, зберігання, перебування вантажу безпосередньо в дорозі, його видачі. При відправленні вантажу в накладній вказується швидкість перевезення, яка може бути вантажною - для більшості вантажів, або великою - для вантажів, що швидко псуються, вантажів у рефрижераторних контейнерах, для перевезення тварин тощо.

ТОВ «Інноваційна транспортна компанія» зобов'язана дотримувати встановлені терміни доставки. Платежі за перевезення стягуються готівкою, або безготівковими розрахунками на підставі договору про організацію перевезень вантажів і проведення розрахунків за надання послуг ТОВ «Інноваційна транспортна компанія». Якщо відправник (одержувач) не виплачує необхідні платежі, то ТОВ «Інноваційна транспортна компанія» для покриття своїх витрат використовує заставне право стосовно вантажу з метою отримання плати за перевезення й інших платежів. Заставне право діє, поки вантаж знаходиться у віданні ТОВ «Інноваційна транспортна компанія» .

ТОВ «Інноваційна транспортна компанія», застосовуючи заставне право, реалізує вантаж після закінчення передбаченого граничного терміну його зберігання, який не повинен перевищувати 30 діб. Термін граничного зберігання починається з моменту відвантаження вантажу засобами ТОВ «Інноваційна транспортна компанія» або з моменту подачі вагона під вивантаження засобами одержувача. Датою початку і закінчення терміну зберігання вантажу є відмітки ТОВ «Інноваційна транспортна компанія» в накладній. Накладна є договором застави.

В основі документального оформлення лізингових операцій лежить лізинговий договір і акт-прийому передачі об'єкту оперативного (фінансового) лізингу. Після його підписання і реєстрації податкової накладної в електронному реєстрі підприємство має право на податковий кредит за фінансовим лізингом [32, с. 241]. Право власності на нього перейде після виконання всіх умов за договором, здійснення останньої оплати і

підписання акту прийому-передачі основного засобу у власність лізингоотримувача.

Важливе значення для чіткої організації облікових процедур лізингу має визначення відповідних функцій, прав і обов'язків у посадовій інструкції бухгалтера транспортного підприємства. До основних із них слід віднести: участь в укладанні договорів оперативного і фінансового лізингу, визначення їх податкових та фінансових наслідків, розробка порядку передачі прав власності на транспортні засоби при фінансовому лізингу, складання графіку сплати лізингових платежів. В обліковій політиці підприємства має бути відображені методи: нарахування амортизації транспортних засобів, обліку виробничих витрат у розрізі елементів, калькулювання витрат на технічне обслуговування, списання запасів у цілому та за окремими складовими (для автотранспорту - це паливо, запчастини, мастило; списання шин); нарахування заробітної плати в частині вибору форм та систем оплати праці [38, с. 72].

Плата за перевезення надходить на ТОВ «Інноваційна транспортна компанія» за надані послуги за встановленими тарифами. Вона належить усім учасникам перевезень. Для визначення доходу ТОВ «Інноваційна транспортна компанія» плату за перевезення необхідно розподілити між усіма учасниками пропорційно виконаній ними роботі.

Лізингові операції ТОВ «Інноваційна транспортна компанія» відображаються у бухгалтерському обліку методом їх суцільного і безперервного документування. Записи в облікових регістрах проводяться на підставі первинних документів, створених відповідно до вимог Положення про документальне забезпечення записів у бухгалтерському обліку [43]. Первинні документи повинні мати такі обов'язкові реквізити: найменування підприємства, назва документа, дата і місце складання, зміст та обсяг господарської операції, одиниця її виміру у натуральному та/або вартісному виразі, посади і прізвища осіб, відповідальних за здійснення господарської операції і правильність її оформлення, особистий чи електронний підпис або

інші дані, що дають змогу ідентифікувати особу, яка брала участь у здійсненні господарської операції [59, с. 222].

Оскільки ТОВ «Інноваційна транспортна компанія» комбінує діяльність із надання залізничних і автотранспортних послуг, то об'єктом лізингу є не тільки рухомий склад залізниці, але і автомобілі. За договором №-ФЛ-731 від 30 жовтня 2019 року (Додаток) лізингодавцем є АТ «Перший міжнародний український банк», лізингоотримувачем ТОВ «Інноваційна транспортна компанія». Предметом лізингу є легковий автомобіль KIA Sportage, марка, модель та рік випуску якого зазначені в Додатку «Специфікація» до Договору фінансового лізингу. Загальна вартість предмету лізингу (без ПДВ): 426113,33 (чотириста двадцять шість тисяч сто тринадцять гривень) гривень 33 копійки, ПДВ - 85222,67 (вісімдесят п'ять тисяч двісті двадцять дві) гривень 67 копійок. Загальна вартість предмету лізингу (з ПДВ) - 511336,00 (п'ятсот одинадцять тисяч триста тридцять шість) гривень 00 копійок. Термін фінансового лізингу – 36 місяців. Проценти та комісії, передбачені цим Договором: за встановлення ліміту фінансування у розмірі 1,5% від вартості Предмету лізингу (загальної вартості з ПДВ) у розмірі 670,04 грн.; за дострокове погашення у розмірі 3% від суми достроково сплачених лізингових платежів. Комісійна винагорода за адміністрування простроченої заборгованості - 240,00 грн. (двісті сорок) гривень 00 копійок, в т. ч. ПДВ - 40,00 грн. Комісійна винагорода за зміну умов Договору - 1 000,00 грн. (одна тисяча) гривень 00 копійок, в т. ч. ПДВ- 166,67 грн. (сто шістдесят шість) гривень 67 копійок. Умови страхування зазначені в Додатку «Страхування». Страхові ризики та франшизи (у% від розміру страхової суми): ризики пошкодження (внаслідок ДТП; стихійних лих; вогневих ризиків (пожежа, підпал, вибух, удар блискавки; нападу тварин; падіння предметів на застрахований об'єкт; протиправних дій третіх осіб) - 0%; незаконне заволодіння, в т.ч. повне знищення - 10%. ТОВ «Інноваційна транспортна компанія» є учасником «АСУ ВП» (автоматизована система управління вантажними перевезеннями), у рамках якої здійснюється опис маршрутів поїздів та станцій, оперативно

підтримується інформація стосовно тарифів багажних та вантажобагажних перевезень у внутрішньодержавному і міждержавному сполученнях та індексація тарифів. Фахівці ТОВ «Інноваційна транспортна компанія» виконують роботи з обслуговування програмно-технічних засобів та адміністрування системи і баз даних для всіх залізниць України, займаються тестуванням та прийомкою нового прикладного програмного забезпечення, а також надають методичну допомогу фахівцям інших залізниць з питань, які виникають у процесі експлуатації системи. ТОВ «Інноваційна транспортна компанія» є учасником галузевої програми розвитку комплексної інформатизації комерційного господарства залізниць України в частині автоматизації робочих місць товарних касирів та прийомоздавачів і спрямована на підвищення якості обслуговування вантажовідправників і вантажоотримувачів, покращення роботи у сфері вантажних перевезень та підвищення конкурентоспроможності залізничного транспорту на ринку транспортних послуг у цілому.

З метою виконання поставленого завдання ТОВ «Інноваційна транспортна компанія» було закуплено сучасне комп'ютерне обладнання, апаратура для зв'язку, укладено угоди з розробниками програмного забезпечення. Спеціалістами ТОВ «Інноваційна транспортна компанія» виконано значний обсяг робіт з встановлення програмно-технічних засобів, організації локальних мереж для підключення їх до системи передачі даних. У ТОВ «Інноваційна транспортна компанія» встановлено сервер, в який надходить інформація з усіх станцій, відкритих для виконання вантажних операцій. Впровадження зазначених заходів дозволило ТОВ «Інноваційна транспортна компанія» автоматизувати процес підготовки та оформлення перевізних документів, розрахунок відповідних платежів та нарахувань, забезпечити їх достовірність. Уся інформація про вантажні вагони надходить зі станцій в єдину базу даних у режимі реального часу, що дозволяє отримати оперативну картину про місце знаходження вагонів і їх стан у межах станції та на під'їзних коліях. ТОВ «Інноваційна транспортна компанія» використовує

програму «Електронний цифровий підпис», який дозволяє значно прискорити розвиток безпаперових технологій на залізничному транспорті, оскільки замінює традиційну печатку та підпис. Використання його в електронному документообігу сприятиме підвищенню ефективності роботи ТОВ «Інноваційна транспортна компанія», а також покращенню якості обслуговування клієнтів.

Договори фінансового лізингу різняться між собою за структурою. Кожен із них містить істотні умови, які визначенні Законом України «Про фінансовий лізинг» [58], а саме предмет та термін фінансового лізингу; розмір лізингових платежів та інші умови. Однак наявні істотні умови не повністю урегульовують правовідносини між сторонами фінансового лізингу та не враховують умов, які можуть здійснювати суттєвий вплив на сторін фінансового лізингу. Для удосконалення Закону України «Про фінансовий лізинг» доцільно додати до нього перелік таких істотних умов: склад учасників; орендна ставка відсотка; форма та термін сплати лізингових платежів; обсяг обслуговування об'єкта фінансового лізингу; права та обов'язки; якість предмета договору фінансового лізингу; сублізинг; страхування.

2.2. Синтетичний і аналітичний облік лізингових операцій

До реєстрів синтетичного обліку належать: оборотно-сальдовий баланс, касові журнали, книга реєстрації відкритих рахунків тощо. У бухгалтерському обліку ТОВ «Інноваційна транспортна компанія» відокремлено відображаються бухгалтерські операції, пов'язані з наданням послуг залізничного транспорту (основна діяльність) від інших, за якими необхідно сплачувати податок на прибуток. Доходи за наданими транспортно-експедиторськими послугами відображаються за субрахунком 7031, від інших послуг - за субрахунком 7032.

ТОВ «Інноваційна транспортна компанія» під'їзні шляхи, платформи,

підкранові колії, стрілки відображаються на рахунку 104 «Машини й обладнання», рухомий склад залізничного транспорту - локомотиви, тепловози, дрезини, вагони, цистерни, турнікети тощо - на рахунку 105 «Транспортні засоби». Знос основних засобів відображається за кредитом рахунку 131 і відноситься на собівартість перевезення.

Визнання, облік та оцінка основних засобів відбувається в ТОВ «Інноваційна транспортна компанія» на основі МСБО 16 «Основні засоби» [26] з урахуванням зазначених в цьому Положенні застережень.

Основним засобом визнається актив, якщо очікуваний термін його корисного використання (експлуатації), установлений засіданням постійно діючої інвентаризаційної комісії, більше одного року. Обліковою одиницею основних засобів вважати об'єкт основних засобів. З метою ведення бухгалтерського обліку створюються наступні групи основних засобів: група 4 - машини та обладнання; група 5 - транспортні засоби; група 6 - інструменти, прилади, інвентар, меблі.

Амортизація окремого об'єкта основних засобів розраховується із застосуванням прямолінійного методу, за яким річна сума амортизації визначається діленням вартості, яка амортизується, на очікуваний період корисного використання об'єкта основних засобів, вираженого у роках.

Нарахування амортизації здійснюється наступним чином:

– з метою ведення податкового обліку – з місяця, наступного за місяцем введення об'єкта основних засобів в експлуатацію; Визнання, оцінка та облік нематеріальних активів здійснюється у відповідності з МСБО 38 «Нематеріальні активи» [27] з урахуванням зазначених в цьому Положенні застережень. Придбані (створені) нематеріальні активи визнаються за первісною вартістю, яка складається з вартості придбання та витрат, що безпосередньо належать до придбання або доведення об'єкту до робочого стану. Одиницею обліку є окремий об'єкт нематеріальних активів, який в повній мірі відповідає вимогам щодо визнання ресурсу активом.

Нематеріальні активи у ТОВ «Інноваційна транспортна компанія» обліковуються за двома групами:

група 5 (Н5) - авторське право та суміжні з ним права (право на літературні, художні, музичні твори, комп'ютерні програми, програми для електронно-обчислювальних машин, компіляції даних (баз даних), фонограми, відеограми, передач (програми) організацій мовлення тощо), крім тих, витрати на придбання яких визнаються роялті

група 6 (Н6) - інші нематеріальні активи (право на ведення діяльності, використання економічних та інших привілеїв тощо).

Для проведення лізингових операцій ТОВ «Інноваційна транспортна компанія» використовує запасів, які обліковуються на синтетичному рахунку 20 зі створенням аналітичних рахунків 201 виробничі запаси, 203 паливно-мастильні матеріали; 207 запасні частини; 209 – інші запаси.

При списанні запасів на витрати в тому періоді, в якому вони були фактично використані, з метою визначення вартості списаних запасів застосовується метод «FIFO» («first-in–first-out») – собівартості перших за часом надходження запасів.

Придбання основних засобів у фінансовий лізинг прирівнюється до постачання товарів, оскільки право власності переходить до ТОВ «Інноваційна транспортна компанія» в майбутньому. Проте СГД має право на амортизацію об'єкту лізингу та віднесення витрат по обслуговуванню на собівартість, а також на податковий кредит в момент фактичного отримання об'єкту лізингу відповідно до п. 14.1.191 ПКУ. ТОВ «Інноваційна транспортна компанія» має право на податковий кредит в момент фактичного отримання об'єкту фінансового лізингу (факт підписання акту прийому-передачі), після реєстрації податкової накладної в єдиному реєстрі. Право власності на такий основний засіб перейде після виконання умов договору фінансового лізингу в момент останньої оплати. В такому разі підписується акт прийому-передачі основного засобу у власність лізингоотримувача, в якому вказується, що сторони повністю виконали умови договору фінансового лізингу.

ТОВ «Інноваційна транспортна компанія» обліковує об'єкт лізингу як основний засіб із віднесенням амортизаційних відрахувань на витрати згідно НП(С)БО 7 Основні засоби [44]. Транспортні засоби, отримані в лізинг, відображаються в обліку за субрахунками рахунку 10 Основні засоби з віднесенням амортизації на рахунок 131. Отримання об'єкту лізингу відображається проводкою за Дебетом відповідного субрахунку рахунку 10 Основні засоби та Кредитом рахунку 131 Знос основних засобів. Платежі за користування об'єктом лізингу (послуги, комісії, відсотки, тощо) в умовах ТОВ «Інноваційна транспортна компанія» відносяться на витрати в період оплати таких витрат щомісячно. В бухгалтерському обліку нарахування витрат за обслуговування угоди фінансового лізингу відображається за Дебетом рахунку 952 Інші фінансові витрати та кредитом рахунку 631 Розрахунки з постачальниками та підрядниками.

В умовах ТОВ «Інноваційна транспортна компанія» для нарахування амортизації використовується лінійний метод, а для транспортних засобів - виробничий метод на основі застосування показників пробігу транспортного засобу, для списання палива - методи ФІФО та ціни продажу, для списання запчастин - метод ідентифікованої собівартості.

Витрати на обслуговування об'єктів транспортних засобів, що знаходяться в фінансовій оренді, несе лізингоотримувач. В бухгалтерському обліку вони відображаються за дебетом рахунків 23, 91, 92, 93 в залежності від функціональної ролі використовуваних орендованих основних засобів. Видатки з обслуговування лізингових договорів (послуги, комісії, відсотки тощо) відносяться на витрати щомісячно методом нарахування і відображаються за дебетом рахунку 952 Інші фінансові витрати в кореспонденції з рахунками зобов'язань.

При отриманні об'єкта фінансового лізингу ТОВ «Інноваційна транспортна компанія» одночасно відображає актив (визнає об'єкт як основний засіб) і заборгованість (довгострокову дебіторську заборгованість), що відображається за кредитом субрахунку 531 «Зобов'язання з фінансової

оренди». Її сума дорівнює вартості мінімальних орендних платежів за вирахуванням фінансових витрат орендаря, що відображається на рахунку 10. Для ТОВ «Інноваційна транспортна компанія» не має принципового значення контроль за величиною капітальних інвестицій, тому вона не відображає отримання об'єкта фінансового лізингу на рахунку 15 «Капітальні інвестиції» (субрахунок 152 «Придбання (виготовлення) основних засобів»), оскільки об'єкт фінансового лізингу є інвестицією орендодавця. Фінансові витрати за фінансовим лізингом ТОВ «Інноваційна транспортна компанія» відображає на субрахунку 952 «Інші фінансові витрати» в сумах, що відносяться до відповідних звітних періодів.

Якщо ТОВ «Інноваційна транспортна компанія» здійснює поліпшення (модернізацію, модифікацію, добудування) об'єкта фінансової оренди і такі поліпшення спричиняють збільшення первісно очікуваних майбутніх економічних вигод від використання об'єкта, то такі витрати капіталізуються ТОВ «Інноваційна транспортна компанія» і включаються до вартості об'єкта фінансового лізингу. Якщо після закінчення фінансового лізингу право власності переходить до ТОВ «Інноваційна транспортна компанія», то предметом очікуваного використання об'єкта фінансового лізингу вважається термін його корисного використання, тобто термін, коли об'єкт було придбано орендарем у звичайному порядку, а не отримано за фінансовим лізингом.

За об'єктами, що знаходяться в оперативному лізингу, матеріальні витрати на їх обслуговування може нести як лізингодавець, так і ТОВ «Інноваційна транспортна компанія» відповідно до умов договору. Тобто, для оперативного лізингу автотранспортних засобів заміна шин, масла може здійснюватися лізинговою компанією та включатися до лізингового платежу.

Об'єкт оперативного лізингу у ТОВ «Інноваційна транспортна компанія» обліковується на позабалансовому рахунку 01 «Орендовані необоротні активи» за вартістю, зазначеною в договорі лізингу. В аналітичному обліку на рахунку 01 формуються субрахунки, аналогічні до рахунку 10 «Основні засоби», а саме: субрахунок 015 «Транспортні засоби,

одержані в лізинг», для обліку споруд, одержаних в лізинг, субрахунок 014 «Машини та обладнання, одержані в лізинг». Аналітичний облік об'єктів, одержаних в лізинг, в умовах ТОВ «Інноваційна транспортна компанія» ведеться як за кожним об'єктом, так і за напрямом використання. Адже залежно від напрямку використання визначається рахунок або субрахунок, на який будуть відноситись витрати, пов'язані зі сплатою лізингових платежів. Для позначення напрямку використання застосовують шифр того рахунку (субрахунку), на який буде віднесено лізинговий платіж за об'єкт, приєднавши його до основного коду через знак дробу або інший розділовий знак. Автомобіль, одержаний в лізинг для перевезення директора, має код 015/92. Обліковий код об'єкта містить максимум необхідної інформації про нього в умовах значної кількості об'єктів, одержаних в лізинг, та комп'ютеризації обліку. Лізингові платежі визнаються іншими витратами операційної діяльності і відображаються на рахунку 949 «Інші витрати операційної діяльності». Якщо об'єкт, одержаний в лізинг, безпосередньо бере участь у процесі надання транспортно-експедиторських послуг, то лізингові платежі ТОВ «Інноваційна транспортна компанія» відображає за дебетом рахунку 23 «Виробництво». У інших випадках вони відносяться на дебет рахунку 91 «Загальновиробничі витрати». Якщо об'єкт лізингу використовується для обслуговування та управління, то лізингові платежі відображаються за дебетом рахунку 92 «Адміністративні витрати», якщо об'єкт лізингу використовується відділом збуту – за дебетом рахунку 93 «Витрати на збут» тощо.

У разі авансової сплати лізингових платежів ТОВ «Інноваційна транспортна компанія» відображає їх на рахунку 39 «Витрати майбутніх періодів», а потім рівномірно списує їх на витрати діяльності підприємства. Кредиторська заборгованість ТОВ «Інноваційна транспортна компанія» перед лізингодавцем, яка буде погашена протягом дванадцяти місяців, переводиться в поточну заборгованість і в бухгалтерському обліку відображається на рахунку 61 «Поточна заборгованість по довгострокових зобов'язаннях».

Таким чином, лізингові операції відображаються в бухгалтерському обліку ТОВ «Інноваційна транспортна компанія» як оренда майна відповідно до правил обліку орендних операцій.

2.3. Відображення лізингових операцій у фінансовій і податковій звітності

Фінансова звітність ґрунтується на даних бухгалтерського обліку, отже, показники фінансової звітності мають відповідати даним облікових реєстрів і первинних документів підприємства. ТОВ «Інноваційна транспортна компанія» як мале підприємство складає фінансову звітність малого підприємства за формою, передбаченою НП(С)БО 25 «Спрощена звітність» [51]. В Україні застосовуються дві концептуальні основи для складання фінансової звітності: національні положення (стандарти) бухгалтерського обліку (НПБО) та міжнародні стандарти фінансової звітності (МСФЗ).

Податкова звітність у паперовій формі подається на аркушах формату А 4, в електронній формі - у порядку підготовки і подання податкових документів в електронному вигляді засобами телекомунікаційного зв'язку, встановленому центральним органом доходів і зборів. Податкова звітність у паперовій формі заповнюється таким чином, щоб забезпечити збереження записів та вільне читання тексту (цифр) протягом установленого строку зберігання звітності. У рядках, де відсутні дані для заповнення, має бути проставлений прочерк. У разі надсилання декларації поштою платник податку зобов'язаний здійснити таке відправлення на адресу відповідного органу доходів і зборів не пізніше ніж за десять днів до закінчення граничного строку подання податкової звітності, а при поданні податкової звітності в електронній формі - не пізніше закінчення останньої години дня, в якому спливає такий граничний строк.

Всю звітність ТОВ «Інноваційна транспортна компанія» подає в державні органи за допомогою системи електронного документообігу М.Е.Дос. Це

робить процес подання звітності легшим, простішим і швидшим, а також дає можливість упорядкувати та спростити документообіг всередині і поза підприємством.

Звітним періодом для складання фінансової звітності ТОВ «Інноваційна транспортна компанія» є календарний рік, проміжна фінансова звітність складається за результатами I кварталу, першого півріччя, дев'яти місяців. За власною ініціативою ТОВ «Інноваційна транспортна компанія» може складатися фінансову звітність за інші періоди.

ТОВ «Інноваційна транспортна компанія» є платниками податку на додану вартість з реалізованих послуг, пов'язаних з основною діяльністю залізничного транспорту. Воно обчислює оподатковуваний оборот з реалізованих транспортно-експедиційних послуг, виходячи з вартості перевезення вантажів, багажу, вантажобагажу, пошти, інших послуг, виконаних ремонтних робіт і технічного обслуговування транспортних засобів. Оскільки ТОВ «Інноваційна транспортна компанія» здійснює діяльність за КВЕД 46.90 Неспеціалізована оптова торгівля, то воно є платником податку на додану вартість із реалізованих товарів.

ТОВ «Інноваційна транспортна компанія» складає декларації з податку на додану вартість за основною діяльністю і подають їх не пізніше 25-го числа місяця, наступного за звітним, до ДПІ у Дарницькому районі м. Києва не пізніше 25-го числа місяця наступного за звітним.

За підсумками 2020 року дохід від діяльності ТОВ «Інноваційна транспортна компанія» (за вирахуванням непрямих податків), визначений за правилами бухгалтерського обліку, становив 109295367 грн., прибуток до оподаткування, визначений у фінансовій звітності, - 23670796 грн. Податкові різниці - 29199 грн. Об'єкт оподаткування - 23699995 грн. Податок на прибуток - 4265999 грн. Податок на прибуток за результатами попереднього податкового періоду поточного року - 3281737 грн. Податок на прибуток, нарахований за результатами звітного останнього періоду - 444262 грн.

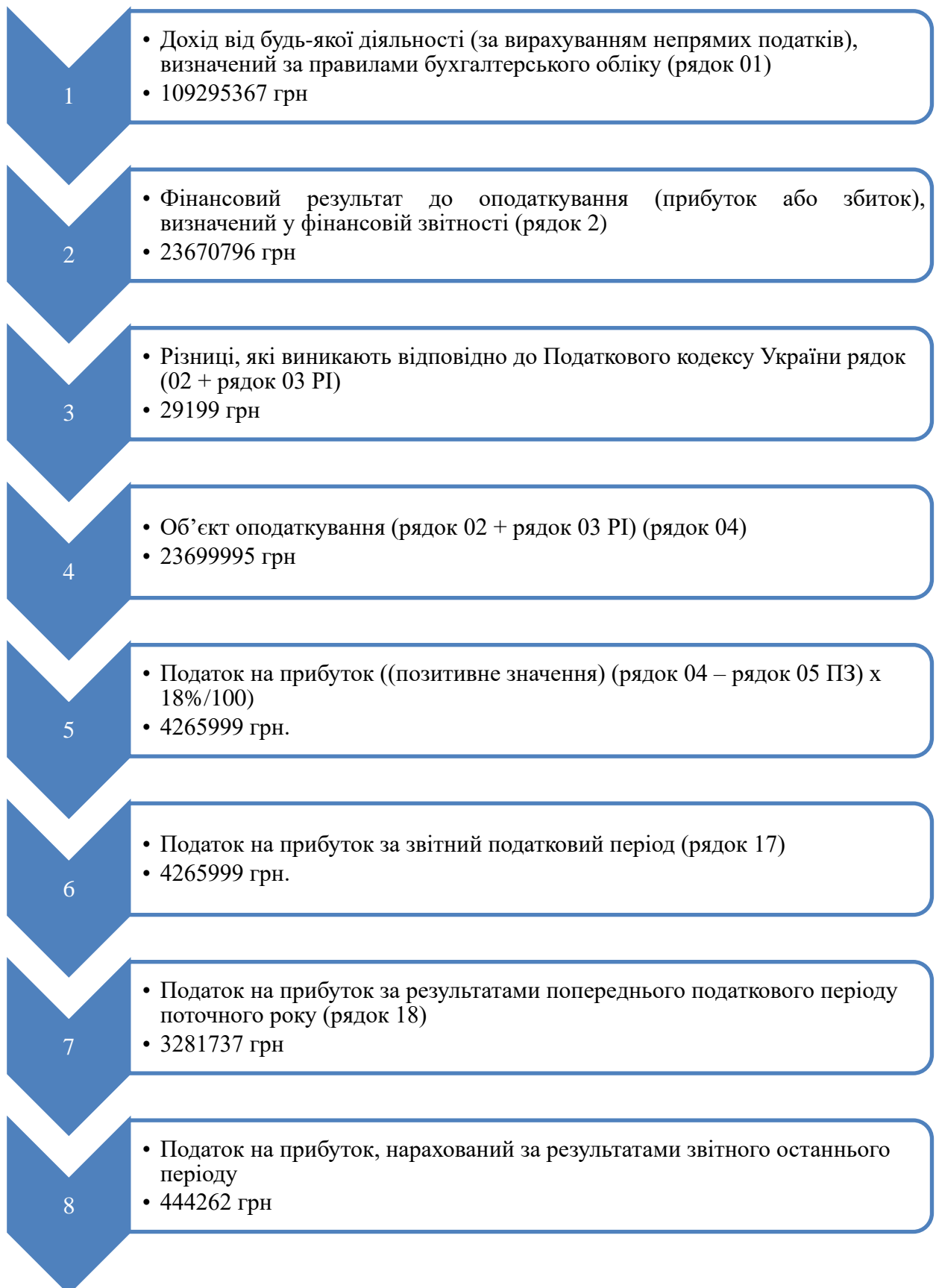


Рис. 2.1 - Порядок відображення ТОВ «Інноваційна транспортна компанія» у податковій звітності

Джерело: власні розрахунки

Додатком АМ до рядка 1.2.1 додатку РІ до рядка 03 РІ Податкової декларації з податку на прибуток підприємства є Інформація щодо нарахованої амортизації (табл. 2.1).

Таблиця 2.1

Інформація щодо нарахованої амортизації ТОВ «Інноваційна транспортна компанія» у 2020 році

Номер групи	Балансова вартість, грн.		Нарахована амортизація, грн.
	початок року	кінець року	
Основні засоби			
група 4 - машини та обладнання	86012	31535	54477
група 5 - транспортні засоби	767896	28815946	766669
група 6 - інструменти, прилади, інвентар, меблі	36407	17264	19142
Разом	890315	28864745	840288
Нематеріальні активи			
Н5	102125	88804	13321
Н6	5681	5006	675
Разом	107806	93810	13996
Усього	998121	28958555	854284

Джерело: власні розрахунки

Сума нарахованої амортизації за 2020 рік становить 854284 грн., у т.ч. за основними засобами – 840288 тис. грн., нематеріальними активами – 13996 тис. грн.

У балансі підприємства залишкова вартість підприємства на початок 2020 року становить відповідно 792,7 тис. грн. та 908,7 тис. грн. Таким чином, на початок аналізованого періоду величина орендованих основних засобів становила 97,6 тис. грн., а на кінець періоду – 27956 тис. грн., що становить у процентному вираженні 11% і 97% (рис. 2.2).

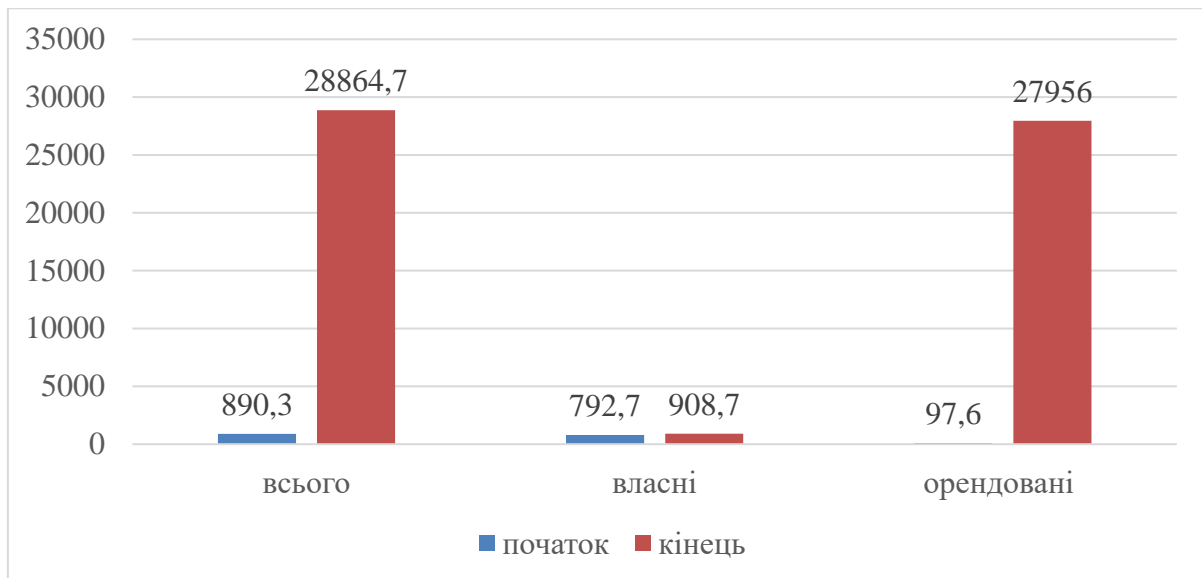


Рис. 2.2 – Динаміка власних і орендованих основних засобів ТОВ «Інноваційна транспортна компанія» у 2020 році, тис. грн.

Джерело: власні розрахунки

Витрати з обслуговування операційного лізингу відображаються у рядку 2180 «Звіту про фінансові результати» і відносяться до інших операційних витрат. На рис. 2.3 наведено їх динаміку.

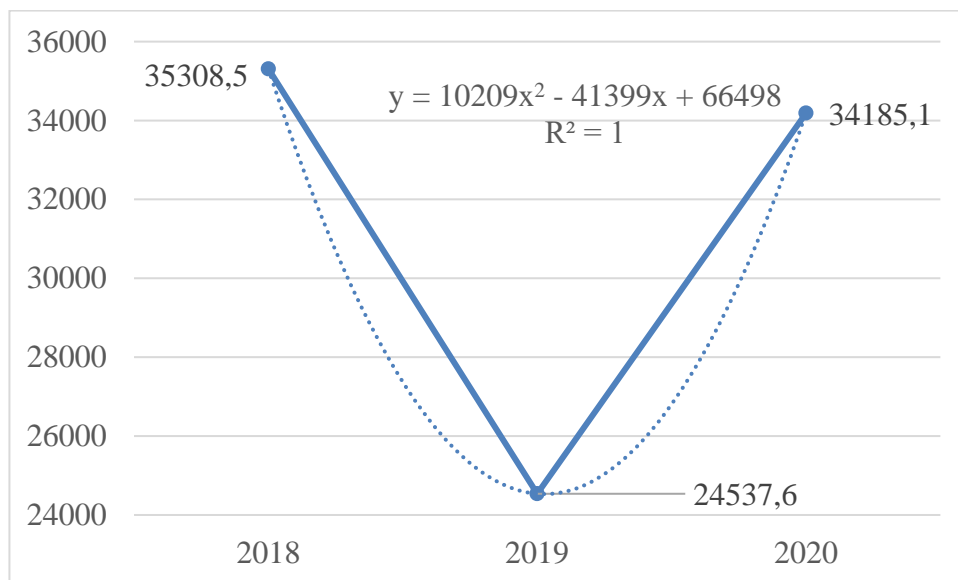


Рис. 2.3 – Динаміка витрат з обслуговування операційного лізингу ТОВ «Інноваційна транспортна компанія» протягом 2018-2020 років, тис. грн.

Джерело: власні розрахунки

Вона описується параболою з гілками догори і означає, що мінімальне

значення витрат на операційний лізинг мало місце у 2019 - 24537,6 тис. грн., максимальне – у 2018 році - 35308,5 тис. грн., значення 2020 року незначно менше - 34185,1 тис. грн. Таким чином, лізингові операції мають вагомий вплив на діяльність підприємства.

ТОВ «Інноваційна транспортна компанія» характеризується не досить доброю фінансовою дисципліною, оскільки має заборгованість зі сплати податку, яка описується поліноміальною функцією з гілками донизу (рис. 2.4).

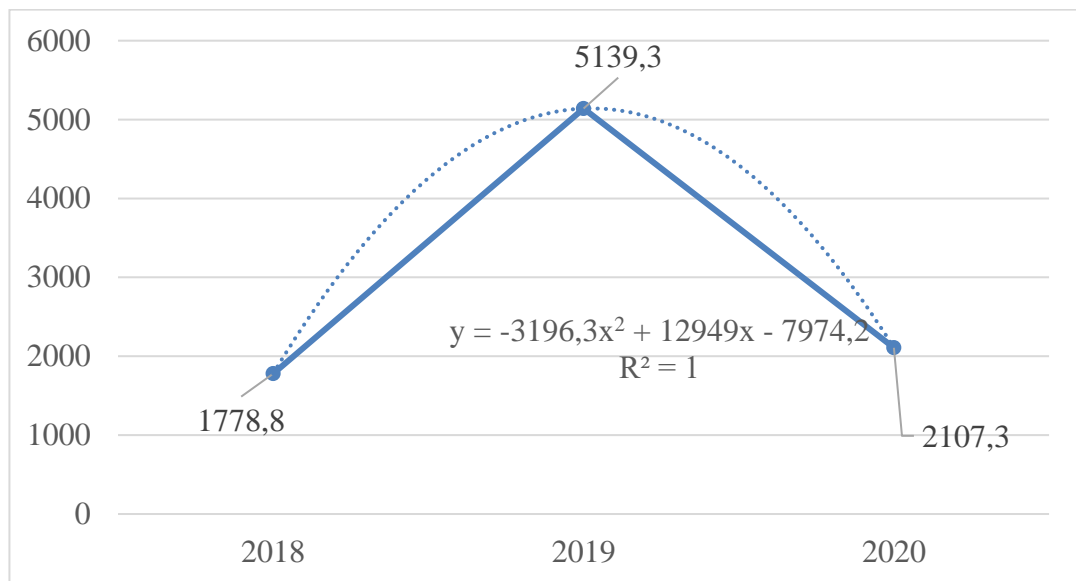


Рис. 2.4 – Динаміка заборгованості ТОВ «Інноваційна транспортна компанія» перед бюджетом з податку на прибуток, тис. грн.

Джерело: власні розрахунки

Максимальна сума заборгованості мала місце у 2019 році – 5139,3 тис. грн., мінімальна – у 2018 році (1778,8 тис. грн.), проміжна – у 2020 році (2107,3 тис. грн.). Причини несплати податку на прибуток потребують дослідження ліквідності і платоспроможності підприємства.

Висновки до розділу 2

1. Основними первинними документами, які регулюють стосунки між лізингодавцем і підприємством залізничного транспорту є: договір лізингу,

акт приймання-передачі об'єкта, платіжні доручення на оплату лізингових платежів, розрахункова документація, а також митна документація. Для доставки вантажів ТОВ «Інноваційна транспортна компанія» від вантажовідправника вантажоодержувачу з ТОВ «Інноваційна транспортна компанія» укладається договір про перевезення вантажів. При наданні транспортно-експедиційних послуг ТОВ «Інноваційна транспортна компанія» на етапі відправлення вантажу вантажовідправником на кожне відправлення оформлюється комплект перевізних документів - накладна, дорожня відомість, її корінець і квитанції про приймання вантажу для перевезення.

2. В основі документального оформлення лізингових операцій лежить лізинговий договір і акт-прийому передачі об'єкту оперативного (фінансового) лізингу. Після його підписання і реєстрації податкової накладної в електронному реєстрі підприємство має право на податковий кредит за фінансовим лізингом. Право власності на нього перейде після виконання всіх умов за договором, здійснення останньої оплати і підписання акту прийому-передачі основного засобу у власність лізингоотримувача. Оскільки ТОВ «Інноваційна транспортна компанія» комбінує діяльність із надання залізничних і автотранспортних послуг, то об'єктом лізингу є не тільки рухомий склад залізниці, але і автомобілі.

3. ТОВ «Інноваційна транспортна компанія» є учасником «АСУ ВП» (автоматизована система управління вантажними перевезеннями). У ТОВ «Інноваційна транспортна компанія» встановлено сервер, в який надходить інформація з усіх станцій, відкритих для виконання вантажних операцій. Впровадження зазначених заходів дозволило ТОВ «Інноваційна транспортна компанія» автоматизувати процес підготовки та оформлення перевізних документів, розрахунок відповідних платежів та нарахувань, забезпечити їх достовірність. Уся інформація про вантажні вагони надходить зі станцій в єдину базу даних у режимі реального часу, що дозволяє отримати оперативну картину про місце знаходження вагонів і їх стан у межах станції та на під'їзних коліях. ТОВ «Інноваційна транспортна компанія» використовує програму

«Електронний цифровий підпис», який дозволяє значно прискорити здійснення операцій, а також покращити якість обслуговування клієнтів.

4. До реєстрів синтетичного обліку належать: оборотно-сальдовий баланс, касові журнали, книга реєстрації відкритих рахунків тощо. У бухгалтерському обліку ТОВ «Інноваційна транспортна компанія» відокремлено відображаються бухгалтерські операції, пов'язані з наданням послуг залізничного транспорту (основна діяльність) від інших, за якими необхідно сплачувати податок на прибуток. Доходи за наданими транспортно-експедиторськими послугами відображаються за субрахунком 7031, від інших послуг - за субрахунком 7032.

5.3 метою ведення бухгалтерського обліку у ТОВ «Інноваційна транспортна компанія» створено наступні групи основних засобів: група 4 - машини та обладнання; група 5 - транспортні засоби; група 6 - інструменти, прилади, інвентар, меблі. Амортизація окремого об'єкта основних засобів і нематеріальних активів розраховується із застосуванням прямолінійного методу. Нематеріальні активи у ТОВ «Інноваційна транспортна компанія» обліковуються за двома групами: група 5 (Н5) - авторське право та суміжні з ним права; група 6 (Н6) - інші нематеріальні активи. При списанні запасів на витрати застосовується метод «FIFO».

6. ТОВ «Інноваційна транспортна компанія» використовує операції фінансового і операційного лізингу. За фінансовим лізингом транспортні засоби, отримані в лізинг, відображаються в обліку за субрахунками рахунку 10 Основні засоби з віднесенням амортизації на рахунок 131, нарахування витрат за обслуговування угоди відображається за Дебетом рахунку 952 Інші фінансові витрати та кредитом рахунку 631 Розрахунки з постачальниками та підрядниками. Витрати на обслуговування об'єктів лізингу відображаються за дебетом рахунків 23, 91, 92, 93 в залежності від функціональної ролі використовуваних орендованих основних засобів. Об'єкт оперативного лізингу у ТОВ «Інноваційна транспортна компанія» обліковується на позабалансовому рахунку 01 «Орендовані необоротні активи» за вартістю,

зазначеною в договорі лізингу. В аналітичному обліку на рахунку 01 формуються субрахунки: субрахунок 015 «Транспортні засоби, одержані в лізинг», 014 «Машини та обладнання, одержані в лізинг». Аналітичний облік об'єктів, одержаних в лізинг, в умовах ТОВ «Інноваційна транспортна компанія» ведеться як за кожним об'єктом, так і за напрямом використання.

7. ТОВ «Інноваційна транспортна компанія» як мале підприємство складає фінансову звітність малого підприємства за формою, передбаченою НП(С)БО 25 «Спрощена звітність». За підсумками 2020 року дохід від діяльності ТОВ «Інноваційна транспортна компанія» (за вирахуванням непрямих податків), визначений за правилами бухгалтерського обліку, становив 109295367 грн., прибуток до оподаткування, визначений у фінансовій звітності, - 23670796 грн. Податкові різниці - 29199 грн. Об'єкт оподаткування - 23699995 грн. Податок на прибуток - 4265999 грн. Податок на прибуток за результатами попереднього податкового періоду поточного року - 3281737 грн. Податок на прибуток, нарахований за результатами звітного останнього періоду - 444262 грн.

8. Додатком АМ до рядка 1.2.1 додатку РІ до рядка 03 РІ Податкової декларації з податку на прибуток підприємства є Інформація щодо нарахованої амортизації. Сума нарахованої амортизації за 2020 рік становить 854284 грн. У 2019 році питома вага орендованих основних засобів становила 11%, у 2020 році - 97%.

9. Витрати з обслуговування операційного лізингу відображаються у рядку 2180 «Звіту про фінансові результати» і відносяться до інших операційних витрат. Вона описується параболою з гілками догори і означає, що мінімальне значення витрат на операційний лізинг мало місце у 2019 - 24537,6 тис. грн., максимальне – у 2018 році - 35308,5 тис. грн., значення 2020 року незначно менше - 34185,1 тис. грн. Таким чином, лізингові операції мають вагомий вплив на діяльність підприємства. ТОВ «Інноваційна транспортна компанія» характеризується не досить доброю фінансовою дисципліною, оскільки має заборгованість зі сплати податку.

РОЗДІЛ 3
ОРГАНІЗАЦІЯ І МЕТОДИКА АНАЛІЗУ ТА ВНУТРІШНЬОГО
КОНТРОЛЮ ЛІЗИНГОВИХ ОПЕРАЦІЙ В УМОВАХ ТОВ
«ІННОВАЦІЙНА ТРАНСПОРТНА КОМПАНІЯ»

3.1. Аналіз лізингових операцій підприємства

Протягом 2019-2020 років вартість активів ТОВ «Інноваційна транспортна компанія» зросла з 25754,1 тис. грн. до 52113,3 тис. грн., або більше, ніж вдвічі (табл. 3.1). Необоротні активи мають незначну питому вагу у структурі активів, яка скоротилася з 3,65% до 1,95%. Станом на 01.01.2021 вартість нематеріальних активів становила 107,8 тис. грн. (0,21%). Залишкова вартість основних засобів скоротилася з 939,3 тис. грн. до 908,7 тис. грн., а їх питома вага у структурі активів – із 3,65% до 1,74%. Коефіцієнт зносу нематеріальних активів становить 0,08, а основних засобів – збільшився з 0,09 до 0,47.

Основним елементом активів балансу є оборотні активи, вартість яких зросла з 24814,8 тис. грн. до 51096,8 тис. грн. (більше, ніж вдвічі), а їх питома вага - із 96,35% до 98,05%. Основною статтею оборотних активів є інша поточна дебіторська заборгованість, яка зросла з 12982,6 тис. грн. до 16511,7 тис. грн., але її частка скоротилася з 50,421% до 31,68%. Натомість суттєво збільшилися залишки грошових коштів та їх еквівалентів – із 7027,8 тис. грн. до 22638,8 тис. грн., або більше, ніж втричі, а їх частка в активах зросла із 27,29% до 43,44%. Дебіторська заборгованість за товари, роботи, послуги збільшилася із 2554,9 тис. грн. до 11583,2 тис. грн., а її частка в активах – із 9,92% до 22,23%.

Динаміка і структура активів і пасивів має бути узгодженою. Протягом 2019-2020 років вартість власного капіталу зросла з 9103,4 тис. грн. до 40934,5 тис. грн, або більше, ніж вчетверо (табл. 3.2), а його питома вага в структурі пасивів – із 35,35% до 78,55%.

Таблиця 3.1

Динаміка та структура активів ТОВ «Інноваційна транспортна компанія»

Показник	01.01.2019		01.01.2020		01.01.2021		Відхилення	
	Сума, тис. грн	Структура, %	Сума, тис. грн	Структура, %	Сума, тис. грн	Структура, %	Сума, тис. грн	Структура, %
I. Необоротні активи	939,3	3,65	918,9	1,79	1016,5	1,95	77,2	-1,70
Нематеріальні активи					107,8	0,21	107,8	0,21
- первісна вартість					148,9	0,29	148,9	0,29
- знос					41,1	0,08	41,1	0,08
Коефіцієнт зносу					0,28		0,28	
Основні засоби	939,3	3,65	918,9	1,79	908,7	1,74	-30,6	-1,90
- первісна вартість	1027,5	3,99	1405,4	2,74	1718	3,30	690,5	-0,69
- знос	88,2	0,34	486,5	0,95	809,3	1,55	721,1	1,21
Коефіцієнт зносу	0,09		0,35		0,47		0,39	
II. Оборотні активи	24814,8	96,35	50329,9	98,21	51096,8	98,05	26282	1,70
Запаси	27	0,10	26,4	0,05	53,7	0,10	26,7	0,00
Дебіторська заборгованість за товари, роботи, послуги	2554,9	9,92	14165,3	27,64	11583,2	22,23	9028,3	12,31
Інша поточна дебіторська заборгованість	12982,6	50,41	25046,8	48,87	16511,7	31,68	3529,1	-18,73
Грошові кошти та їх еквіваленти	7027,8	27,29	9436,1	18,41	22638,8	43,44	15611	16,15
Витрати майбутніх періодів	119	0,46	167,4	0,33			-119	-0,46
Інші оборотні активи	2103,5	8,17	1487,9	2,90	200,1	0,38	-1903,4	-7,78
Всього активи	25754,1	100,00	51248,8	100,00	52113,3	100,00	26359,2	0,00

Джерела: власні розрахунки

Таблиця 3.2

Динаміка та структура пасивів ТОВ «Інноваційна транспортна компанія»

Показник	01.01.2019		01.01.2020		01.01.2021		Відхилення	
	Сума, тис. грн	Структура, %	Сума, тис. грн	Структура, %	Сума, тис. грн	Структура, %	Сума, тис. грн	Структура, %
I. Власний капітал	9103,4	35,35	32287,2	63,00	40934,5	78,55	31831,1	43,20
Зареєстрований (пайовий) капітал	1000	3,88	1000	1,95	1000	1,92	0	-1,96
Нерозподілений прибуток	8103,4	31,46	31287,2	61,05	39934,5	76,63	31831,1	45,17
II. Довгострокові зобов'язання, цільове фінансування та забезпечення		0,00		0,00	218,7	0,42	218,7	0,42
III. Поточні зобов'язання	16650,7	64,65	18961,6	37,00	10960,1	21,03	-5690,6	-43,62
Поточна кредиторська заборгованість за:								
за довгостроковими зобов'язаннями					118,9	0,23	118,9	0,23
товари, роботи, послуги	89,7	0,35	421,7	0,82	2430,9	4,66	2341,2	4,32
розрахунками з бюджетом	1906,5	7,40	5293,6	10,33	2510,7	4,82	604,2	-2,58
розрахунками з оплати праці	166,8	0,65	593,02	1,16	535,9	1,03	369,1	0,38
Розрахунки зі страхування	25,9	0,10	0,6	0,00	0	0,00	-25,9	-0,10
Інші поточні зобов'язання	14461,8	56,15	12625,5	24,64	5363,7	10,29	-9098,1	-45,86
Всього пасиви	25754,1	100,00	51248,8	100,00	52113,3	100,00	26359,2	0,00

Джерела: власні розрахунки

Таким чином, фінансова незалежність ТОВ «Інноваційна транспортна компанія» значно покращилась. Зареєстрований (пайовий) капітал був незмінним і становив 1000 тис. грн. Джерелом зростання власного капіталу є збільшення нерозподілених прибутків із 8103,4 тис. грн. до 39934,5 тис. грн., а питомої ваги у сукупному капіталі – із 31,46% до 76,63%.

Поточні зобов'язання скоротилися з 16650,7 тис. грн. до 10960,1 тис. грн., а їх питома вага – з 64,65% до 21,03%. Основна їх частка приходить на інші поточні зобов'язання, вартість яких скоротилася з 14461,8 тис. грн. до 5363,7 тис. грн., а питома вага у сукупних активах – із 56,15% до 10,29%. Другою за значущістю статтею поточних зобов'язань є розрахунки з бюджетом, яка зросла з 1906,5 тис. грн. до 2510,7 тис. грн., а питома вага скоротилася з 7,4% до 4,82%.

ТОВ «Інноваційна транспортна компанія» має додатну величину власного оборотного капіталу, яка зросла з 8164,1 тис. грн. до 40137 тис. грн., або маже у п'ять разів (табл. 3.3).

Таблиця 3.3

Розрахунок показників ліквідності ТОВ «Інноваційна транспортна компанія»

Показник	01.01.2019	01.01.2020	01.01.2021	Зміна
1	2	3	4	5
II. Оборотні активи	24814,8	50330	51097	26282
Запаси	27	26,4	53,7	26,7
Дебіторська заборгованість	2554,9	14165	11583	9028,3
Інша поточна дебіторська заборгованість	12982,6	25047	16512	3529,1
Грошові кошти та їх еквіваленти	7027,8	9436,1	22639	15611
Інші оборотні активи	2103,5	1487,9	200,1	-1903,4
III. Поточні зобов'язання	16650,7	18962	10960	-5690,6
Власний оборотний капітал	8164,1	31368	40137	31972,6

Закінчення табл. 3.3

1	2	3	4	5
Коефіцієнти ліквідності:				0
- абсолютної	0,42	0,50	2,07	1,64
- проміжної	1,34	1,91	3,61	2,27
- загальної	1,49	2,65	4,66	3,17

Джерела: власні розрахунки

Коефіцієнт абсолютної ліквідності збільшився з 0,42 до 2,07 і на кінець 2020 року більше, ніж у 10 разів перевищує нормативне значення. На початок 2019 року коефіцієнти проміжної та загальної ліквідності становили відповідно 1,34 та 1,49, що менше нормативних значень. На кінець аналізованого періоду вони становили відповідно 3,61 та 4,66, що більше нормативу вдвічі. На цьому фоні дивно виглядає зростання кредиторської заборгованості ТОВ «Інноваційна транспортна компанія» перед бюджетом, у тому числі за податком на прибуток.

Протягом 2018-2020 років чистий дохід від реалізації продукції (товарів, робіт, послуг) ТОВ «Інноваційна транспортна компанія» збільшився із 93383,7 тис. грн. до 162016 тис. грн., або на 73,50%. Собівартість реалізації продукції (товарів, робіт, послуг) – із 31006,9 тис. грн. до 96442 тис. грн., або на 211,03%. Валовий прибуток зріс із 62376,8 тис. грн. до 65574,1 тис. грн., або на 5,13%. Незначні темпи приросту валового прибутку обумовлені значним перевищенням темпів зростання собівартості над реалізацією. Інші операційні доходи зросли із 1163,4 тис. грн. до 2735,2 тис. грн., або на 135,10%, інші операційні витрати – скоротилися із 35308,5 тис. грн. до 34185,1 тис. грн., або на 3,18%. Значне перевищення витрат над доходами обумовлює збитковість іншої операційної діяльності, яка скоротилася із (-34145,1) тис. грн. до (-23907,4) тис. грн., або на 7,89%. Валовий прибуток компенсував збитки іншої операційної діяльності, тому прибуток від операційної діяльності збільшився із 28323,1 тис. грн. до 34091 тис. грн., або на 20,36%, а чистий прибуток збільшився із 23183,8 тис. грн. до 27898,9 тис. грн., або на 20,34%.

Таблиця 3.4

Динаміка фінансових результатів і рентабельності ТОВ «Інноваційна транспортна компанія»

Показники	Роки			Відхилення	
	2018	2019	2020	+ (-),	%
Чистий дохід від реалізації продукції (товарів, робіт, послуг)	93383,7	65725,6	162016	68632,4	73,50
Собівартість реалізації продукції (товарів, робіт, послуг)	31006,9	21090,1	96442	65435,1	211,03
Валовий прибуток:	62376,8	44635,5	65574,1	3197,3	5,13
Інші операційні доходи	1163,4	630,2	2735,2	1571,8	135,10
Інші операційні витрати	35308,5	24537,6	34185,1	-1123,4	-3,18
Фінансові результати від іншої операційної діяльності	-34145,1	-23907,4	-31450	2695,2	-7,89
Прибуток від операційної діяльності	28323,1	20819,6	34091	5767,9	20,36
Прибуток від операційної діяльності до оподаткування:	28323,1	20819,6	34091	5767,9	20,36
Податок на прибуток від звичайної діяльності	5139,3	-	6192,1	1052,8	20,49
Чистий прибуток	23183,8	20819,6	27898,9	4715,1	20,34

Джерела: власні розрахунки

Витратоємність власних основних засобів зростає з 26,61 грн/грн до 106,13 грн/грн, або на 299%, а рентабельність – із 5631% до 7216%, або на 28,16% (табл. 3.5).

Таблиця 3.5

Оцінка ефективності лізингових операцій ТОВ «Інноваційна транспортна компанія»

Показники	Одиниця виміру	Роки		Відхилення	
		2019	2020	+ (-),	%
Собівартість реалізації товарів, робіт, послуг	Тис. грн.	21090,1	96442	75351,9	357,29
Валовий прибуток	Тис. грн.	44635,5	65574,1	20938,6	46,91
Вартість власних основних засобів	Тис. грн.	792,7	908,7	116,0	14,63
Витратоємність власних основних засобів	Грн/грн	26,61	106,13	79,5	298,91
Рентабельність власних основних засобів	%	5631	7216	1585,4	28,16
Інші операційні витрати	Тис. грн.	24537,6	34185,1	9647,5	39,32
Сукупні операційні витрати	Тис. грн.	45627,7	130627,1	84999,4	186,29
Прибуток від операційної діяльності	Тис. грн.	20819,6	34091	13271,4	63,74
Власні та орендовані основні засоби	Тис. грн.	890,3	28864,7	27974,4	3142,13
Витратоємність власних та орендованих основних засобів	Грн/грн	51,25	4,53	-46,7	-91,17
Рентабельність власних та орендованих основних засобів	%	2338	118	-2220,4	-94,95

Джерела: власні розрахунки

Витратоємність власних та орендованих основних засобів скоротилася з 51,25 грн/грн до 4,53 грн/грн, або на 91,17%, а рентабельність – із 2338% до 118%, або на 94,95%. Таким чином, запропоновано методичний підхід до оцінки ефективності лізингових операцій на основі оцінки витратоємності (рентабельності) власних та орендованих основних засобів, яка розраховується відношенням суми собівартості реалізованої продукції, робіт та послуг, а також інших операційних витрат (прибутку від операційної діяльності) до залишкової вартості власних та орендованих основних засобів. На відміну від існуючих підходів, пропонується враховувати вартість об'єктів операційного лізингу, які відображаються поза балансом.

3.2. Внутрішній контроль лізингових операцій підприємства

Система внутрішнього контролю являє собою політику і процедури, прийняті управлінським персоналом ТОВ «Інноваційна транспортна компанія» для досягнення цілей щодо забезпечення ефективного ведення лізингових операцій, у тому числі дотримання політики системи управління, забезпечення збереження об'єктів оренди, запобігання шахрайству та помилкам, їх виявлення, забезпечення точності і повноти облікових записів, забезпечення своєчасної підготовки достовірної інформації про результати виконання лізингових угод.

Система внутрішнього контролю ТОВ «Інноваційна транспортна компанія» включає:

- систему бухгалтерського обліку, яка визначає послідовність і зміст записів, за допомогою яких відображаються лізингові операції. Система бухгалтерського обліку має на меті забезпечення визначення, збору, аналізу, обчислення, класифікації та систематизації інформації у первинних документах, облікових реєстрах та у фінансовій звітності;

- середовище контролю, що визначається загальним ставленням, обізнаністю та діями управлінського персоналу щодо системи внутрішнього контролю та її важливості для вирішення завдань ТОВ «Інноваційна транспортна компанія». До чинників, що визначають середовище контролю, можна віднести інвестиційну привабливість, конкурентоспроможність підприємства, кваліфікацію працівників бухгалтерської служби;

- процедури контролю, розроблені управлінським персоналом для досягнення конкретних цілей ТОВ «Інноваційна транспортна компанія».

До процедур контролю належать: перевірка арифметичної точності записів із розрахунку лізингових платежів, перевірка і підтвердження результатів звірок розрахунків ТОВ «Інноваційна транспортна компанія» із лізингодавцем, відображення лізингових операцій у пробних балансах, дотримання графіку документообороту по лізингових операціях, порівняння внутрішніх даних із зовнішніми джерелами інформації, порівняння результатів інвентаризації об'єктів лізингу з обліковими записами балансового і забалансового обліку за оперативним і фінансовим лізингом.

Серед складових внутрішнього контролю лізингових операцій значне місце посідає внутрішній аудит. Внутрішній аудит лізингових операцій – це незалежна діяльність із перевірки та оцінки власної діяльності ТОВ «Інноваційна транспортна компанія» в частині укладання і виконання лізингових договорів (рис. 3.1). Мета внутрішнього аудиту лізингових операцій ТОВ «Інноваційна транспортна компанія» полягає у визначенні їх законності, ефективності, повноти оприбуткування об'єктів лізингу на балансових і позабалансових рахунках, своєчасності сплати лізингових платежів і розрахунків із лізингодавцем.

Більшість стандартів зовнішнього аудиту можна використовувати для внутрішнього аудиту, такі, наприклад, як щодо планування аудиту, поняття аудиторського ризику, оцінки впливу внутрішнього контролю на достовірність бухгалтерської звітності тощо. Характерна відмінність стандартів внутрішнього аудиту полягає в тому, що вони сприяють

забезпеченню ефективності управління підприємством і лізинговими операціями зокрема.

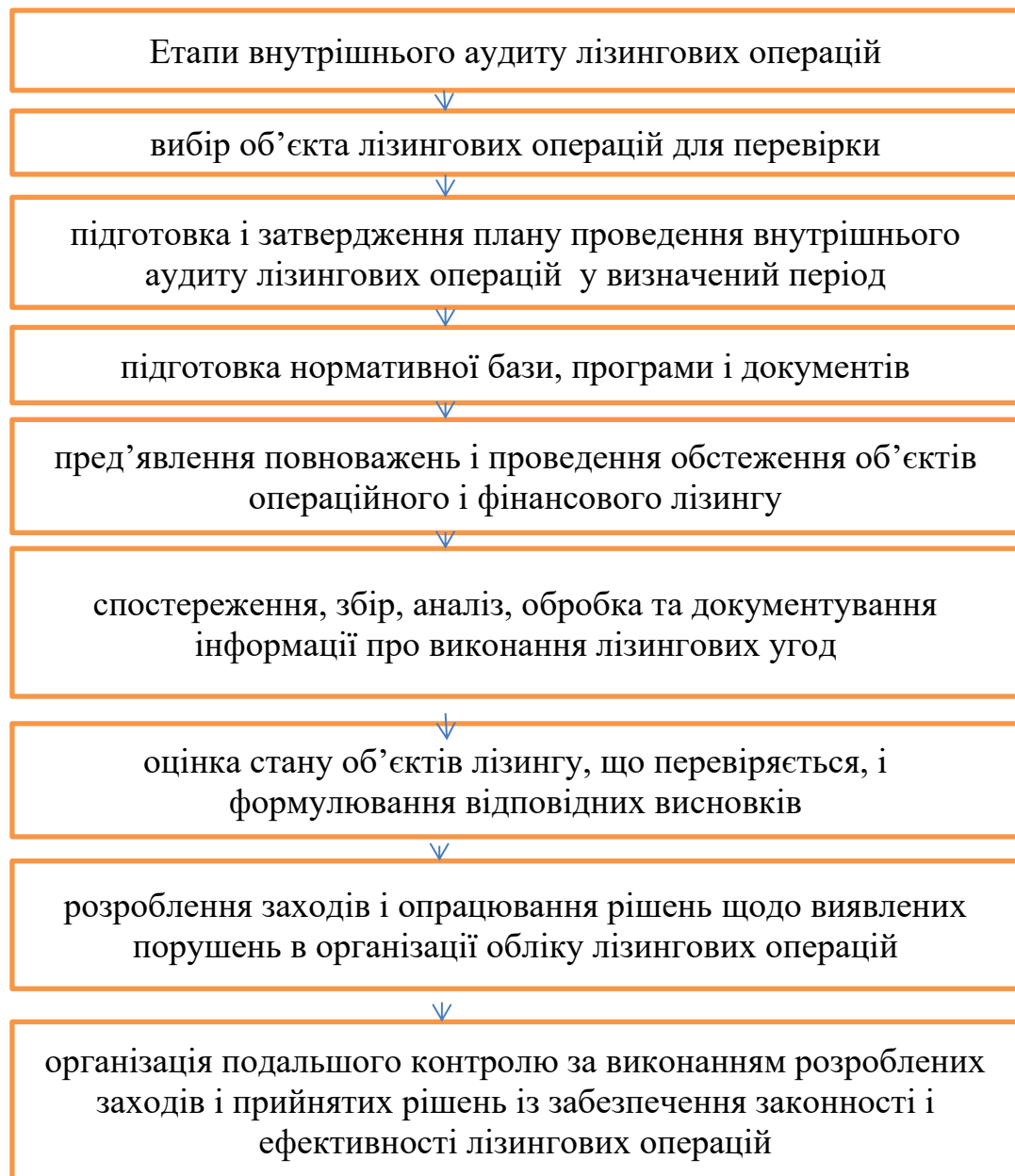


Рис. 3.1 Етапи внутрішнього аудиту лізингових операцій ТОВ «Інноваційна транспортна компанія»

Джерело: власна розробка

Пропонується така послідовність внутрішнього контролю лізингових операцій:

- збір і аналіз інформації щодо укладених договорів оперативного і фінансового лізингу;

- визначення профілю об'єктів оперативного і фінансового лізингу в частині їх вартості і ролі у операційному процесі;
- порівняння фактичних об'єктів лізингу із відображеними на балансових і позабалансових рахунках;
- планування внутрішньої аудиторської перевірки лізингових операцій;
- оцінювання ризиків лізингових операцій і проблемних сфер обліку;
- перевірка відповідності бухгалтерського обліку лізингових операцій вимогам чинного законодавства і нормам облікової політики;
- контроль відповідності даних фінансової звітності в частині об'єктів лізингу записам в облікових регістрах та первинних документах.

Порушення законодавчих та нормативно-правових актів може призвести до значного перекручення відображення лізингових операцій у фінансовій звітності та визначенні їх фінансових результатів.

При проведенні внутрішнього контролю лізингових операцій можуть бути використані звітні документи зовнішніх аудиторських перевірок, проектів рішень, інших документів і перелік коригуючих заходів за результатами зовнішніх перевірок. Перевірка лізингових операцій вважається закінченою, коли виявлені порушення усунено і забезпечено раціональне та ефективне використання об'єктів лізингу.

Оскільки згідно з чинним законодавством об'єктами лізингу може бути лише майно, яке належить до основних засобів, то основна увага внутрішнього контролера має зосереджуватись на таких об'єктах:

- перевірка формування складу об'єктів лізингу;
- повнота і реальність відображення руху об'єктів лізингу в обліку;
- правильність нарахування амортизації;
- відображення лізингових операцій в обліку відповідно до періоду їх здійснення;
- правильна фіксація сум лізингових угод;

- відповідність відображення лізингових операцій на рахунках бухгалтерського обліку затвердженій обліковій політиці та чинному законодавству;

- визначення суттєвості лізингових операцій та ризиків відображення їх і обліку та звітності;

- встановлення можливостей для зловживань у ході здійснення лізингових операцій.

Для розширення обсягів операційної діяльності ТОВ «Інноваційна транспортна компанія» розглянемо механізм операції фінансового лізингу з вантажним напіввагоном моделі 12-7023-01 вартістю 1245 тис. грн.

У лізинговій угоді за участю трьох сторін постачальник устаткування і лізингодавець виступають роздільно і самостійно.

Процес укладання угоди проходить у наступній послідовності:

1) ТОВ «Інноваційна транспортна компанія», виходячи зі своїх потреб, робить запит, одержує комерційну пропозицію і проводить переговори, у ході яких погоджує з продуцентом більшість технічних і комерційних питань, пов'язаних із угодою, включаючи: технічні характеристики і якість напіввагону; терміни досягнення проектного рівня його продуктивності; терміни і умови постачання.

2) потенційний лізингодавець звертається з проханням здати напіввагон по лізингу підприємству на коротко-, середньо-, довгостроковий періоди;

3) лізингова компанія (банк) перевіряє відповідність ціни, що погодив лізингоотримувач, ринковому рівневі й у випадку згоди укладає з лізингодавцем контракт купівлі - продажу на напіввагон моделі 12-7023-01. При цьому лізингова компанія одержує речове право власності на об'єкт лізингу;

4) одночасно лізингова компанія і ТОВ «Інноваційна транспортна компанія» укладають між собою власне лізинговий контракт, відповідно до якого ТОВ «Інноваційна транспортна компанія» переходить виключне право користування об'єктом лізингу в обмін на регулярну сплату лізингових

внесків. За результатами укладання лізингового контракту лізингодавець дає вказівку постачальникові напіввагона вантажити товар на адресу ТОВ «Інноваційна транспортна компанія»;

5) додатково між ТОВ «Інноваційна транспортна компанія» і виробником напіввагона може бути укладена угода про постачання запасних частин і проведення техобслуговування за окрему плату.

Для одержання напіввагона по лізингу у ТОВ «Інноваційна транспортна компанія» мають бути наступні документи: заявка підприємства; паспорт підприємства; бізнес - план; юридично завірени копії установчих документів; копії фінансової звітності підприємства за три роки; протоколи про наміри з покупцями транспортно-експедиторських послуг; висновок аудиторів; поручительства, рекомендаційні листи; уся необхідна інформація про фінансово-економічний стан і перспективи розвитку за формою й у терміни, установлені лізингодавцем; страхування лізингу.

Перейдемо до розрахунку суми лізингових платежів. Лізингова плата містить у собі: суму частини вартості об'єкта лізингу; суму, що виплачуються як відсотки за залучений кредит для придбання напіввагону за договором лізингу; винагорода; інші витрати лізингодавця, що передбачені договором лізингу. Процентні платежі розраховуються за кожен обліковий період у розмірі процентної ставки, що застосовується при лізингу, до залишкової суми активу і зобов'язання по фінансовому лізингу. Основні засоби, передані (отримані) у фінансовий лізинг, враховуються по меншій із двох вартостей - реальній (з обліком складної процентної ставки) або ринковій. Концепція реальної вартості зв'язана з вартістю (відсотками) за користування грошима протягом часу. Реальна вартість пов'язана з розрахунком складного дисконту для кожного лізингового платежу. У розрахунок лізингових платежів включаються : амортизація лізингового майна за весь термін дії договору лізингу, компенсація плати лізингодавця за використані їм позикові засоби, комісійна винагорода, плата за додаткові послуги лізингодавця, передбачені договором, а також вартість майна, що викупується, якщо договором

передбачені викуп і порядок виплат зазначеної вартості у виді часток у складі лізингових платежів. Лізингові платежі сплачуються у виді окремих внесків. Зі зменшенням заборгованості за кредитом, отриманим лізингодавцем для придбання майна, зменшується і розмір плати за користування ним, а також розмір комісійної винагороди лізингодавцю. Розрахунок проводиться за наступним алгоритмом:

1. Розраховуються розміри лізингових платежів по роках, охопленим договором лізингу
2. Розраховується загальний розмір лізингових платежів за весь термін договору лізингу як сума платежів по роках.
3. Розраховуються розміри лізингових внесків відповідно до обраних сторін періодичністю внесків, а також погодженими ними методами нарахування і способом сплати.

Розрахунок загальної суми лізингових платежів розраховується за формулою:

$$\text{ЛП} = \text{АТ} + \text{ПК} + \text{КВ} + \text{ДП} + \text{ПДВ}, \quad (3.1)$$

де: ЛП - загальна сума лізингових платежів;

АТ - величина амортизаційних відрахувань, що призначена лізингодавцю в поточному році;

ПК- плата за використувані кредитні ресурси;

КВ - комісійна винагорода лізингодавцю за надання майна за договором лізингу;

ДП - плата лізингодавцю за додаткові послуги ТОВ «Інноваційна транспортна компанія», передбачені договором лізингу;

ПДВ- податок на додану вартість, що сплачується за послугами лізингодавця.

Амортизаційні відрахування розраховуються по формулі:

$$AT = \frac{BC \times HA}{100}, \quad (3.2)$$

де BC - балансова вартість майна, грн.;

Ha - норма амортизаційних відрахувань, %.

Плата за кредитні ресурси:

$$PK = \frac{KP \times CTK}{100}, \quad (3.3)$$

де CTK - ставка за кредит, відсотків у рік.

Розрахунок комісійної винагороди:

$$KB = p \times BC, \quad (3.4)$$

де p - ставка комісійної винагороди, відсотків річних від балансової вартості майна.

Розрахунок плати за додаткові послуги:

$$DP = \frac{(P+P+P+\dots+Pn)}{T}, \quad (3.5)$$

де P, P...Pn - витрата лізингодавця на кожну передбачену договором послугу, грн.;

T - термін договору, років.

Розрахунок розмірів лізингових внесків при їхній сплаті рівними частками з обговореної в договорі періодичністю:

$$LB = LP : T, \quad (3.6)$$

де LB - розмір щорічного внеску, грн.; T - термін договору, років.

Розрахунок лізингових платежів за договором лізингу з повною амортизацією. Умови договору:

Вартість майна - предмета договору – 1245 тис. грн.

Термін договору - 5 років.

Норма амортизаційних відрахувань на повне відновлення - 20% річних.

Процентна ставка по кредиту, використаному лізингодавцем на придбання майна, - 55% річних.

Величина використаних кредитних ресурсів – 1245 тис. грн.

Відсоток комісійної винагороди - 5 % річних.

Додаткові послуги лізингодавця – всього 81 тис. грн.

командировочні витрати – 45 тис. грн.;

консалтингові послуги – 36 тис. грн.

Ставка податку на додану вартість - 20%.

Лізингові внески здійснюються щорічно рівними частками, починаючи з 1-го року. Розрахунок середньорічної вартості напіввагона приведений у табл. 3.6, розрахунок плати за кредит – у табл.3.7, розрахунок лізингових платежів – у табл.3.8.

Таблиця 3.6

Розрахунок середньорічної вартості напіввагона моделі 12-7023-01.

у тис. грн.

Роки	Вартість майна на початок року	Сума амортизаційних відрахувань	Вартість майна на кінець року	Середньорічна вартість майна
1-й рік	1245	249	996	1120,5
2-й рік	996	249	747	871,5
3-й рік	747	249	498	622,5
4-й рік	498	249	249	373,5
5-й рік	249	249	0	124,5

Джерело: власні розрахунки

Таблиця 3.7

Розрахунок плати за кредит і комісійні витрати лізингодавця

Роки	Сума кредиту	Плата за кредит	Комісійні витрати
1-й рік	1245	684,75	62,25
2-й рік	996	547,8	498,0
3-й рік	747	410,85	37,35
4-й рік	498	273,9	24,90
5-й рік	249	136,95	12,45

Таблиця 3.8

Розрахунок лізингових платежів ТОВ «Інноваційна транспортна компанія»

	Амортизаційні відрахування	Плата за кредит	Комісійні витрати	Додаткові послуги	Усього	ПДВ	Лізинговий платіж
1	249	684,75	62,25	16,2	1012,2	202,44	1214,64
2	249	547,8	49,8	16,2	862,8	172,56	1035,36
3	249	410,85	37,35	16,2	713,4	142,68	856,08
4	249	273,9	24,9	16,2	564	112,8	676,8
5	249	136,95	12,45	16,2	414,6	82,92	497,52
Усього	124,5	2054,25	186,75	81	3567	713,4	4280,4
у %	29	48	4,4	1,9		16,7	100

Графік сплати лізингових внесків приводиться в табл. 3.9.

Графік лізингових платежів ТОВ «Інноваційна транспортна компанія»

Дата	Сума, тис. грн.
1.01.2023	856,08
1.01.2024	856,08
1.01.2025	856,08
1.01.2026	856,08
1.01.2027	856,08

Таким чином, розмір річного лізингового платежу ТОВ «Інноваційна транспортна компанія» за напіввагон моделі 12-7023-01 становить 856,08 тис. грн.

3.3. Напрями удосконалення обліково-інформаційної системи підприємства за результатами аналізу та внутрішнього контролю лізингових операцій

Лізинг є потужним інструментом оновлення рухомого складу (вагонів, локомотивів), залізничного полотна і впровадження вітчизняного швидкісного руху пасажирських і вантажних потягів. Основні напрямки використання лізингу в діяльності підприємств залізничного транспорту представлені на (рис. 3.2).

Серед економічних переваг лізингових угод можна виділити наступні:

- розстрочення в часі оплати вартості об'єкту лізингу;
- економія на витратах, пов'язаних з відтворенням об'єктів основних засобів;
- економія на отриманні супутніх послуг, пов'язаних із консультуванням тощо;
- зниження ступеня операційного та інвестиційного ризику підприємства;

- стимулювання оновлення інфраструктури надання транспортних залізничних послуг.

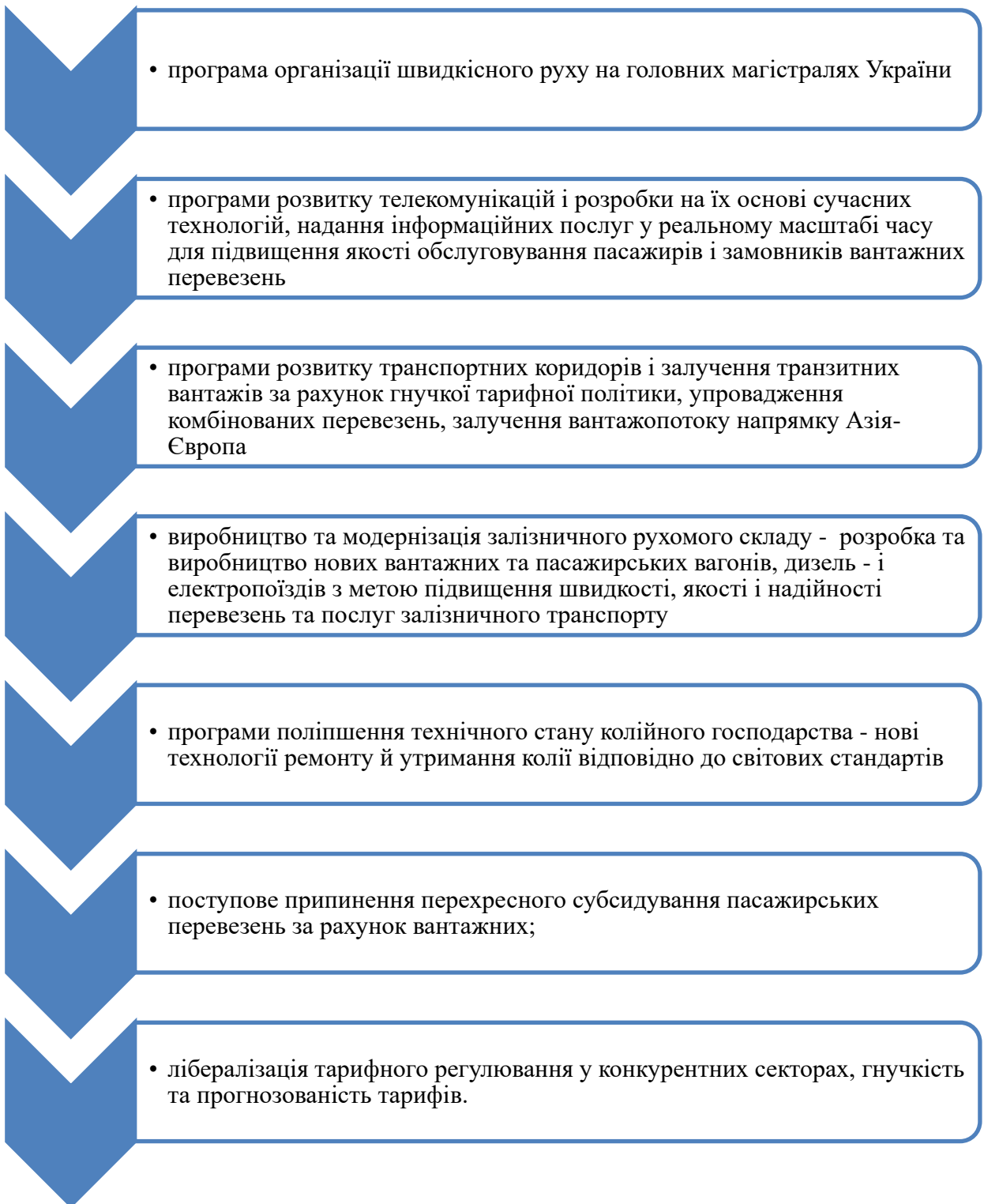


Рис. 3.2 - Основні напрямки використання лізингу в діяльності підприємств залізничного транспорту.

Джерело: власна розробка

Результати розрахунку економічної ефективності придбання у фінансовий лізинг напіввагона моделі 12-7023-01 дали можливість зробити наступні переваги запропонованого механізму:

- доступність залучення інвестицій для оновлення основних засобів залізничного транспорту;
- стимулювання вагонобудування шляхом збільшення обсягів закупівель;
- завантаження виробничих потужностей підприємств вагонобудування і зниження собівартості виробництва за рахунок дії операційного важеля ;
- можливість використання механізмів прямого лізингу, коли виробником основних засобів і лізингодавцем виступає одна і та ж сама особа.

Для підвищення ефективності лізингових операцій необхідно:
компенсація процентів за кредит у складі лізингових платежів;
підвищення надійності лізингових угод шляхом їх страхування;
розвиток інфраструктури лізингу: консалтингових компаній, посередницьких фірм;
формування вторинного ринку рухомого складу та залізничної техніки;
зниження ризиків лізингових операцій шляхом створення бази даних про їх проведені на залізничному транспорті;
державна підтримка виробників рухомого складу, що працюють по лізингових схемах.

Важливим напрямком удосконалення ТОВ «Інноваційна транспортна компанія» є податкове планування обкладання ПДВ лізингових платежів з метою зменшення податкового навантаження. Хоча ПКУ (розділ III «Податок на прибуток підприємств») і дозволяє передавати власні основні засоби у фінансовий лізинг, у розділі V «Податок на додану вартість» ці операції регламентовані більш чітко, бо в ньому під операціями оренди (лізингу) маються на увазі тільки операції у значенні, визначеному в розділі III «Податок на прибуток підприємств». Мінімальні орендні платежі мають складатися тільки із суми, що відшкодовує вартість об'єкта фінансового лізингу (оренди),

та суми, що є винагородою орендодавцеві за отримане у фінансовий лізинг (оренду) майно. Оскільки визначення лізингу наводиться тільки в розділі III «Податок на прибуток підприємств» ПКУ, то пільга з ПДВ стосовно операцій зі сплати лізингових платежів у цьому випадку застосовуватися не може. У зв'язку з цим орендодавець при нарахуванні (надходженні) лізингових платежів повинен нараховувати податкові зобов'язання з ПДВ тільки на суму винагороди; на суму, що сплачується йому як відсоток за залучений ним кредит; на суми страхових платежів, які відшкодовуються орендарем, та на суми інших платежів, передбачених договором лізингу. На суми платежів, що відшкодовують вартість основних засобів, податкові зобов'язання з ПДВ нараховувати не треба, бо вони вже були нараховані під час продажу цих основних фондів. Отже, чинне податкове законодавство в частині оподаткування лізингу є недосконалим через неузгодженість норм Податкового кодексу України (розділу III «Податок на прибуток підприємств» та розділу V «Податок на додану вартість»). Крім того, для ефективного розвитку лізингу необхідно здійснити комплекс заходів нормативно-правового й обліково-фінансового характеру з метою уточнення механізму переходу права власності на предмет лізингу після закінчення строку дії угоди, запровадження механізмів захисту лізингодавця при порушенні вимог угоди чи дострокового повернення предмета лізингу.

З метою удосконалення обліку лізингових операцій в умовах ТОВ «Інноваційна транспортна компанія» пропонується аналітичний облік об'єктів, одержаних в лізинг вести як за кожним об'єктом, так і за напрямом використання. Залежно від напрямку використання об'єкта лізингу необхідно зазначати рахунок або субрахунок, на який будуть відноситись витрати, пов'язані зі сплатою лізингових платежів. Для вдосконалення лізингового законодавства необхідно розширити способи і підстави придбання лізингового майна лізингодавцем, закріпити на законодавчому рівні спрощену процедуру валютного регулювання лізингових правовідносин, впровадити спрощений механізм вилучення предмету лізингу у недобросовісного

лізингоотримувача, уточнити норми податкового законодавства з урахуванням особливостей здійснення лізингових операцій та діючий порядок відображення лізингових операцій в бухгалтерському обліку. Запропоновані заходи дадуть змогу підготувати якісну базу для подальшої активізації лізингової діяльності.

У процесі дослідження методики облікового відображення лізингових операцій у ТОВ «Інноваційна транспортна компанія» запропоновано наступні аналітичні рахунки:

9491 «Витрати операційного лізингу»;

011 «Необоротні активи, отримані у лізинг»;

5311 «Довгострокові зобов'язання з фінансового лізингу».

Відповідно аналітичний рахунок 9491 «Витрати операційного лізингу» відображає сукупність витрат, що понесені у результаті здійснення оперативного лізингу, у лізингоодержувача. Даний рахунок дає змогу визначити кількісні та якісні характеристики вищезазначених витрат та сформуванню напрями щодо їх подальшого зменшення. Позабалансовий аналітичний рахунок 011 «Необоротні активи, отримані у лізинг» забезпечить деталізацію інформації щодо отриманих необоротних активів у лізинг. Відповідно, запропонований вищенаведений рахунок забезпечить ефективність облікового відображення отриманих об'єктів у ТОВ «Інноваційна транспортна компанія» та надання своєчасної і достовірної інформації управлінському персоналу. У свою чергу, аналітичний рахунок 5311 «Довгострокові зобов'язання з фінансового лізингу» визначить сукупність та розмір зобов'язань з фінансового лізингу у ТОВ «Інноваційна транспортна компанія» перед лізингодавцем, що забезпечить формування інформації щодо своєчасності та правильності погашення даних зобов'язань. Крім того, вважаємо доцільним до типових бухгалтерських проводок при відображенні в обліку оперативного лізингу (оренди) в ТОВ «Інноваційна транспортна компанія» (орендаря) додати такий запис: Дт 12 «Нематеріальні

активи» (право на використання об'єкта лізингу) Кт 5311 «Довгострокові зобов'язання з фінансового лізингу».

Висновки до розділу 3

1. Протягом 2019-2020 років вартість активів ТОВ «Інноваційна транспортна компанія» зросла з 25754,1 тис. грн. до 52113,3 тис. грн., або більше, ніж вдвічі. Необоротні активи мають незначну питому вагу у структурі активів, яка скоротилася з 3,65% до 1,95%. Коефіцієнт зносу нематеріальних активів становить 0,08, а основних засобів – збільшився з 0,09 до 0,47.

2. Основним елементом активів балансу є оборотні активи, вартість яких зросла з 24814,8 тис. грн. до 51096,8 тис. грн. (більше, ніж вдвічі), а їх питома вага - із 96,35% до 98,05%. Динаміка і структура активів і пасивів має бути узгодженою. Протягом 2019-2020 років вартість власного капіталу зросла з 9103,4 тис. грн. до 40934,5 тис. грн, або більше, ніж вчетверо, а його питома вага в структурі пасивів – із 35,35% до 78,55%. Таким чином, фінансова незалежність ТОВ «Інноваційна транспортна компанія» значно покращилась. Зареєстрований (пайовий) капітал був незмінним і становив 1000 тис. грн. Джерелом зростання власного капіталу є збільшення нерозподілених прибутків та їх питомої ваги у сукупному капіталі – із 31,46% до 76,63%.

4. Поточні зобов'язання скоротилися з 16650,7 тис. грн. до 10960,1 тис. грн., а їх питома вага – з 64,65% до 21,03%. Основна їх частка приходить на інші поточні зобов'язання, другою за значущістю статтею поточних зобов'язань є розрахунки з бюджетом, що негативно характеризує податкову дисципліну підприємств.

5. ТОВ «Інноваційна транспортна компанія» має додатну величину власного оборотного капіталу, яка зросла з 8164,1 тис. грн. до 40137 тис. грн., або маже у п'ять разів. Коефіцієнт абсолютної ліквідності збільшився з 0,42 до 2,07 і на кінець 2020 року більше, ніж у 10 разів перевищує нормативне

значення. На початок 2019 року коефіцієнти проміжної та загальної ліквідності становили відповідно 1,34 та 1,49, що менше нормативних значень. На кінець аналізованого періоду вони становили відповідно 3,61 та 4,66, що більше нормативу вдвічі. На цьому фоні дивно виглядає зростання кредиторської заборгованості ТОВ «Інноваційна транспортна компанія» перед бюджетом, у тому числі за податком на прибуток.

6. Протягом 2018-2020 років чистий дохід від реалізації продукції (товарів, робіт, послуг) ТОВ «Інноваційна транспортна компанія» збільшився із 93383,7 тис. грн. до 162016 тис. грн., або на 73,50%. Собівартість реалізації продукції (товарів, робіт, послуг) – із 31006,9 тис. грн. до 96442 тис. грн., або на 211,03%. Валовий прибуток зріс із 62376,8 тис. грн. до 65574,1 тис. грн., або на 5,13%. Незначні темпи приросту валового прибутку обумовлені значним перевищенням темпів зростання собівартості над реалізацією. Валовий прибуток компенсував збитки іншої операційної діяльності, тому прибуток від операційної діяльності збільшився із 28323,1 тис. грн. до 34091 тис. грн., або на 20,36%, а чистий прибуток - на 20,34%.

7. Витратоємність власних основних засобів зросла з 26,61 грн/грн до 106,13 грн/грн, або на 299%, а рентабельність – із 5631% до 7216%, або на 28,16%. Витратоємність власних та орендованих основних засобів скоротилася з 51,25 грн/грн до 4,53 грн/грн, або на 91,17%, а рентабельність – із 2338% до 118%, або на 94,95%. Таким чином, запропоновано методичний підхід до оцінки ефективності лізингових операцій на основі оцінки витратоємності (рентабельності) власних та орендованих основних засобів, яка розраховується відношенням суми собівартості реалізованої продукції, робіт та послуг, а також інших операційних витрат (прибутку від операційної діяльності) до залишкової вартості власних та орендованих основних засобів. На відміну від існуючих підходів, пропонований враховує вартість об'єктів операційного лізингу, які відображаються поза балансом.

8. Показано, що система внутрішнього контролю являє собою політику і процедури, прийняті управлінським персоналом ТОВ «Інноваційна

транспортна компанія» для досягнення цілей щодо забезпечення ефективного ведення лізингових операцій, у тому числі дотримання політики системи управління, забезпечення збереження об'єктів оренди, запобігання шахрайству та помилкам, їх виявлення, забезпечення точності і повноти облікових записів, забезпечення своєчасної підготовки достовірної інформації про результати виконання лізингових угод. Для розширення обсягів операційної діяльності ТОВ «Інноваційна транспортна компанія» розглянуто механізм операції фінансового лізингу з вантажним напіввагоном моделі 12-7023-01 вартістю 1245 тис. грн.

9. Важливим напрямком удосконалення ТОВ «Інноваційна транспортна компанія» є податкове планування обкладання ПДВ лізингових платежів з метою зменшення податкового навантаження. Для удосконалення облікових процедур запропоновано такі аналітичні рахунки: 9491 «Витрати операційного лізингу»; 011 «Необоротні активи, отримані у лізинг»; 5311 «Довгострокові зобов'язання з фінансового лізингу». В частині синтетичного обліку при відображенні оперативного лізингу в ТОВ «Інноваційна транспортна компанія» додати такий запис: Дт 12 «Нематеріальні активи» (право на використання об'єкта лізингу) Кт 5311 «Довгострокові зобов'язання з фінансового лізингу».

ВИСНОВКИ

1. Залізничний транспорт України пройшов складний період становлення і розвитку, пошуку шляхів виживання в умовах переходу до ринкових відносин. Протягом 1995-2020 років динаміка обсягів перевезень вантажним транспортом описується поліноміальною функцією з гілками донизу. Незважаючи на скорочення абсолютних розмірів перевезень, частка залізничного транспорту у всіх видах транспорту зросла із 14,67% у 1995 році до 16,36% у 2020 році.

2. В Україні відбулося чітке відокремлення автотранспорту (одиничні перевезення споживчих товарів, контейнерні перевезення) від залізничного транспорту (масове перевезення вантажів), тому і в подальшому зростатиме роль залізниці у перевезенні вантажів та пасажирів на середні та далекі відстані. Підприємства залізничного транспорту надають транспортно-експедиторські послуги, які не мають матеріально-речової форми і задовольняє певні потреби замовників у перевезенні пасажирів і вантажів. Лізингові операції – це не просто довгострокова оренда основних засобів, це нова філософія фінансування підприємства, вони відрізняються і від оренди, і від кредитування.

3. Об'єкт кваліфікаційної магістерської роботи ТОВ «Інноваційна транспортна компанія» є однією з провідних експедиторських компаній України в сфері перевезень вантажів залізничним транспортом, яка пропонує не тільки повний спектр послуг з експедирування вантажів, але і бере на себе виконання функції вантажовідправника, вантажоодержувача. Протягом 2019-2020 років чисельність персоналу підприємства скоротилася з 25 до 23 осіб, або на 2 особи (на 8%). Середньо-годинна продуктивність праці зросла з 1,47 до 4,89 тис. грн./година, на 3,42 грн./година, або на 233%. Таким чином, використання персоналу в умовах ТОВ «Інноваційна транспортна компанія» є досить ефективним.

4. Основними первинними документами, які регулюють стосунки між лізингодавцем і підприємством залізничного транспорту є: договір лізингу, акт приймання-передачі об'єкта, платіжні доручення на оплату лізингових платежів, розрахункова документація, а також митна документація. Для доставки вантажів ТОВ «Інноваційна транспортна компанія» від вантажовідправника вантажоодержувачу з ТОВ «Інноваційна транспортна компанія» укладається договір про перевезення вантажів. При наданні транспортно-експедиційних послуг ТОВ «Інноваційна транспортна компанія» на етапі відправлення вантажу вантажовідправником на кожне відправлення оформлюється комплект перевізних документів - накладна, дорожня відомість, її корінець і квитанції про приймання вантажу для перевезення. В основі документального оформлення лізингових операцій лежить лізинговий договір і акт-прийому передачі об'єкту оперативного (фінансового) лізингу.

5. У бухгалтерському обліку ТОВ «Інноваційна транспортна компанія» відокремлено відображаються бухгалтерські операції, пов'язані з наданням послуг залізничного транспорту (основна діяльність) від інших, за якими необхідно сплачувати податок на прибуток. Доходи за наданими транспортно-експедиторськими послугами відображаються за субрахунком 7031, від інших послуг - за субрахунком 7032. З метою ведення бухгалтерського обліку у ТОВ «Інноваційна транспортна компанія» створено наступні групи основних засобів: група 4 - машини та обладнання; група 5 - транспортні засоби; група 6 - інструменти, прилади, інвентар, меблі. Амортизація окремого об'єкта основних засобів і нематеріальних активів розраховується із застосуванням прямолінійного методу. Нематеріальні активи у ТОВ «Інноваційна транспортна компанія» обліковуються за двома групами: група 5 (Н5) - авторське право та суміжні з ним права; група 6 (Н6) - інші нематеріальні активи. При списанні запасів на витрати застосовується метод «FIFO».

6. ТОВ «Інноваційна транспортна компанія» використовує операції фінансового і операційного лізингу. За фінансовим лізингом транспортні засоби, отримані в лізинг, відображаються в обліку за субрахунками рахунку

10 Основні засоби з віднесенням амортизації на рахунок 131, нарахування витрат за обслуговування угоди відображається за Дебетом рахунку 952 Інші фінансові витрати та кредитом рахунку 631 Розрахунки з постачальниками та підрядниками. Витрати на обслуговування об'єктів лізингу відображаються за дебетом рахунків 23, 91, 92, 93 в залежності від функціональної ролі використовуваних орендованих основних засобів. Об'єкт оперативного лізингу у ТОВ «Інноваційна транспортна компанія» обліковується на позабалансовому рахунку 01 «Орендовані необоротні активи» за вартістю, зазначеною в договорі лізингу. В аналітичному обліку на рахунку 01 формуються субрахунки: субрахунок 015 «Транспортні засоби, одержані в лізинг», 014 «Машини та обладнання, одержані в лізинг». Аналітичний облік об'єктів, одержаних в лізинг, в умовах ТОВ «Інноваційна транспортна компанія» ведеться як за кожним об'єктом, так і за напрямом використання.

7. ТОВ «Інноваційна транспортна компанія» як мале підприємство складає фінансову звітність малого підприємства за формою, передбаченою НП(С)БО 25 «Спрощена звітність». Розрахунок податку на прибуток здійснюється у Декларації з податку на прибуток. У 2020 році сума податку, нарахованого за результатами звітного останнього періоду, склала 444262 грн.

10. Додатком АМ до рядка 1.2.1 додатку РІ до рядка 03 РІ Податкової декларації з податку на прибуток підприємства є Інформація щодо нарахованої амортизації. Сума нарахованої амортизації за 2020 рік становить 854284 грн., у т.ч. за основними засобами – 840288 тис. грн., нематеріальними активами – 13996 тис. грн. На початок аналізованого періоду величина орендованих основних засобів становила 97,6 тис. грн., а на кінець періоду – 27956 тис. грн., що становить у процентному вираженні 11% і 97%.

11. Витрати з обслуговування операційного лізингу відображаються у рядку 2180 «Звіту про фінансові результати» і відносяться до інших операційних витрат. Вона описується параболою з гілками догори і означає, що мінімальне значення витрат на операційний лізинг мало місце у 2019 - 24537,6 тис. грн., максимальне – у 2018 році - 35308,5 тис. грн., значення 2020

року незначно менше - 34185,1 тис. грн. Таким чином, лізингові операції мають вагомий вплив на діяльність підприємства.

12. Протягом 2019-2020 років вартість активів ТОВ «Інноваційна транспортна компанія» зросла з 25754,1 тис. грн. до 52113,3 тис. грн., або більше, ніж вдвічі. Необоротні активи мають незначну питому вагу у структурі активів, яка скоротилася з 3,65% до 1,95%. Коефіцієнт зносу нематеріальних активів становить 0,08, а основних засобів – збільшився з 0,09 до 0,47. Основним елементом активів балансу є оборотні активи, вартість яких зросла з 24814,8 тис. грн. до 51096,8 тис. грн. (більше, ніж вдвічі), а їх питома вага - із 96,35% до 98,05%. Динаміка і структура активів і пасивів має бути узгодженою. Протягом 2019-2020 років вартість власного капіталу зросла з 9103,4 тис. грн. до 40934,5 тис. грн, або більше, ніж вчетверо, а його питома вага в структурі пасивів – із 35,35% до 78,55%. Таким чином, фінансова незалежність ТОВ «Інноваційна транспортна компанія» значно покращилась. Зареєстрований (пайовий) капітал був незмінним і становив 1000 тис. грн. Джерелом зростання власного капіталу є збільшення нерозподілених прибутків та їх питомої ваги у сукупному капіталі – із 31,46% до 76,63%.

13. Поточні зобов'язання скоротилися з 16650,7 тис. грн. до 10960,1 тис. грн., а їх питома вага – з 64,65% до 21,03%. Основна їх частка приходить на інші поточні зобов'язання, другою за значущістю статтею поточних зобов'язань є розрахунки з бюджетом, що негативно характеризує податкову дисципліну підприємств. ТОВ «Інноваційна транспортна компанія» має додатну величину власного оборотного капіталу, яка зросла з 8164,1 тис. грн. до 40137 тис. грн., або майже у п'ять разів. Коефіцієнт абсолютної ліквідності збільшився з 0,42 до 2,07 і на кінець 2020 року більше, ніж у 10 разів перевищує нормативне значення. На початок 2019 року коефіцієнти проміжної та загальної ліквідності становили відповідно 1,34 та 1,49, що менше нормативних значень. На кінець аналізованого періоду вони становили відповідно 3,61 та 4,66, що більше нормативу вдвічі. На цьому фоні дивно виглядає зростання кредиторської заборгованості ТОВ «Інноваційна

транспортна компанія» перед бюджетом, у тому числі за податком на прибуток.

14. Протягом 2018-2020 років чистий дохід від реалізації продукції (товарів, робіт, послуг) ТОВ «Інноваційна транспортна компанія» збільшився із 93383,7 тис. грн. до 162016 тис. грн., або на 73,50%. Собівартість реалізації продукції (товарів, робіт, послуг) – із 31006,9 тис. грн. до 96442 тис. грн., або на 211,03%. Валовий прибуток зріс із 62376,8 тис. грн. до 65574,1 тис. грн., або на 5,13%. Незначні темпи приросту валового прибутку обумовлені значним перевищенням темпів зростання собівартості над реалізацією. Валовий прибуток компенсував збитки іншої операційної діяльності, тому прибуток від операційної діяльності збільшився із 28323,1 тис. грн. до 34091 тис. грн., або на 20,36%, а чистий прибуток - на 20,34%.

15. Витратоємність власних основних засобів зросла з 26,61 грн/грн до 106,13 грн/грн, або на 299%, а рентабельність – із 5631% до 7216%, або на 28,16%. Витратоємність власних та орендованих основних засобів скоротилася з 51,25 грн/грн до 4,53 грн/грн, або на 91,17%, а рентабельність – із 2338% до 118%, або на 94,95%. Таким чином, запропоновано методичний підхід до оцінки ефективності лізингових операцій на основі оцінки витратоємності (рентабельності) власних та орендованих основних засобів, яка розраховується відношенням суми собівартості реалізованої продукції, робіт та послуг, а також інших операційних витрат (прибутку від операційної діяльності) до залишкової вартості власних та орендованих основних засобів. На відміну від існуючих підходів, пропонований враховує вартість об'єктів операційного лізингу, які відображаються поза балансом.

16. Показано, що система внутрішнього контролю являє собою політику і процедури, прийняті управлінським персоналом ТОВ «Інноваційна транспортна компанія» для досягнення цілей щодо забезпечення ефективного ведення лізингових операцій, у тому числі дотримання політики системи управління, забезпечення збереження об'єктів оренди, запобігання шахрайству та помилкам, їх виявлення, забезпечення точності і повноти

облікових записів, забезпечення своєчасної підготовки достовірної інформації про результати виконання лізингових угод. Для розширення обсягів операційної діяльності ТОВ «Інноваційна транспортна компанія» розглянуто механізм операції фінансового лізингу з вантажним напіввагоном моделі 12-7023-01 вартістю 1245 тис. грн.

17. Важливим напрямком удосконалення ТОВ «Інноваційна транспортна компанія» є податкове планування обкладання ПДВ лізингових платежів з метою зменшення податкового навантаження. Для удосконалення облікових процедур запропоновано такі аналітичні рахунки: 9491 «Витрати операційного лізингу»; 011 «Необоротні активи, отримані у лізинг»; 5311 «Довгострокові зобов'язання з фінансового лізингу». В частині синтетичного обліку при відображенні оперативного лізингу в ТОВ «Інноваційна транспортна компанія» додати такий запис: Дт 12 «Нематеріальні активи» (право на використання об'єкта лізингу) Кт 5311 «Довгострокові зобов'язання з фінансового лізингу».

СПИСОК ВИКОРИСТАНИХ ДЖЕРЕЛ

1. Базавлук А. Застосування фінансового лізингу для оновлення основного капіталу залізничного транспорту України. *Світ фінансів*. 2012. Вип. 3. С. 126-132.
2. Вінічук М. В. Обліково-аналітичне забезпечення лізингових операцій у контексті зміцнення економічної безпеки підприємства. *Науковий вісник Львівського державного університету внутрішніх справ*. серія економічна. - 2017. Вип. 2. С. 151-162.
3. Гнезділова О. М. Вдосконалення обліку лізингових платежів. *Сучасні питання економіки і права*. 2011. Вип. 1. С. 64-69.
4. Господарський кодекс України: Закон України від 16.01.2003 № 436-IV. URL: https://zakon.rada.gov.ua/laws/show/436-15?find=1&text=%D1%82%D0%BE%D1%80%D0%B3#w1_38
5. Градова О., Кутузов М. Передумови розвитку та особливості бухгалтерського обліку лізингових операцій в Україні. *Економічний аналіз*. - 2012. Т. 10(3). С. 149-151.
6. Гринчук Ю. С. Облік і оподаткування фінансового лізингу. *Актуальні проблеми економіки*. 2012. № 9. С. 208-212.
7. Джулій Л. В., Демчук Ю. А. Особливості лізингових операцій у банківській системі та процедури їх обліку. *Науковий вісник Херсонського державного університету*. Сер. : Економічні науки. 2016. Вип. 18(1). С. 157-160.
8. Дзюба В. І. Страхові послуги як об'єкт обліку витрат на страхування залізничного транспорту. *Збірник наукових праць Дніпропетровського національного університету залізничного транспорту імені академіка В. Лазаряна*. Проблеми економіки транспорту. 2017. Вип. 13. С. 31-39.
9. Духновська Л. М., Казанівська О. Т. Теоретичні і методологічні аспекти обліку фінансового лізингу. *Науковий вісник Херсонського*

державного університету. Сер. : Економічні науки. 2014. Вип. 4. С. 22-24.

10. Економічна статистика / Економічна діяльність / Транспорт. URL: <http://www.ukrstat.gov.ua/>

11. Кафка С. М. Облік лізингових (орендних) операцій. *Наукові записки НаУКМА. Економічні науки. 2017. Т. 2, вип. 1. С. 60-68.*

12. Кафка С. М. Облік лізингових операцій у лізингоодержувача. *Вісник Чернівецького торговельно-економічного інституту. Економічні науки. 2017. Вип. 1-2. С. 351-363.*

13. Клименко І. В. Критичний аналіз сучасного стану організації та методики бухгалтерського обліку транспортних послуг АТП в умовах лізингу. *Проблеми теорії та методології бухгалтерського обліку, контролю і аналізу. 2014. Вип. 2. С. 239-266.*

14. Клименко І. В. Лізинг в системі забезпечення надання послуг автотранспортним підприємством: облікові аспекти. *Торгівля, комерція, підприємництво. 2013. Вип. 15. С. 164-168.*

15. Клименко І. В., Ніколаєва С. П. Бухгалтерський облік у системі договірному процесу щодо лізингових операцій: організаційні положення. *Вісник Житомирського державного технологічного університету. Серія : Економічні науки. 2013. № 4. С. 51-63.*

16. Клименко І. В., Ніколаєва С. П. Удосконалення методики бухгалтерського обліку операцій оперативного лізингу. *Вісник Житомирського державного технологічного університету. Серія : Економічні науки. 2014. № 2. С. 258-267.*

17. Коваленко А. Д. Особливості інформаційного забезпечення обліку лізингових операцій в сучасних умовах господарювання. *Фінанси, облік і аудит. 2011. Вип. 18. С. 311-320.*

18. Круковська О. В. Напрями підвищення якості обліку, аудиту й контролю лізингової діяльності аграрних підприємств. *Економічний вісник університету. 2019. Вип. 42. С. 18-22.*

19. Крупка Я. Д. Облікове забезпечення лізингового інвестування:

вітчизняний і зарубіжний аспекти. Вісник Житомирського державного технологічного університету. Серія : Економічні науки. - 2014. - № 1. - С. 178-184.

20. Крутова А. С. Особливості бухгалтерського обліку операцій лізингу у лізингоодержувача. *Вісник Житомирського державного технологічного університету. Серія : Економічні науки.* 2015. № 1. С. 294-298.

21. Лук'янова О. М. Методика оцінки економічної ефективності лізингу рухомого складу залізничного транспорту. *Вісник економіки транспорту і промисловості.* 2010. № 30. С. 45-50.

22. Лук'янова О. М. Шляхи розвитку лізингу на залізничному транспорті. *Ефективна економіка.* 2013. № 11. URL: http://nbuv.gov.ua/UJRN/efek_2013_11_32

23. Марченко М. С., Ігнатенко О. В. Організація обліку і аналізу орендних лізингових операцій на прикладі підприємства ТОВ УБ «Закордонмонтажспецбуд». *Вісник [Київського інституту бізнесу та технологій].* 2017. № 1. С. 58-64.

24. Матковський П. Є. Теоретичні основи моделі обліку лізингових операцій. *Інноваційна економіка.* 2015. № 4. С. 279-282.

25. Мельник Т. А. Лізинг як джерело фінансування впровадження автоматизованої системи обліку оплати проїзду. *Наукові праці Кіровоградського національного технічного університету. Економічні науки.* 2017. Вип. 32. С. 171-193.

26. Міжнародний стандарт бухгалтерського обліку 16 (МСБО 16) Основні засоби. URL: https://mof.gov.ua/storage/files/IAS-16_ukr_2018.pdf

27. Міжнародний стандарт бухгалтерського обліку 38 (МСБО 38) Нематеріальні активи. URL: https://zakon.rada.gov.ua/laws/show/929_050#Text

28. Міжнародний стандарт бухгалтерського обліку 17 (МСБО 17). Оренда. Міжнародний документ від 01.01.2012. URL: https://zakon.rada.gov.ua/laws/show/929_018#Text

29. Міжнародний стандарт фінансової звітності 16 Оренда. URL:

https://mof.gov.ua/storage/files/IFRS16-ukr_AH-compressed-1.pdf

30. Наумова Т. А., Бойченко Н. В., Нестеренко І. В. Облікове забезпечення фінансового лізингу сучасних підприємств. *Економічна стратегія і перспективи розвитку сфери торгівлі та послуг*. 2013. Вип. 1(1). С. 46-54.

31. Николаєва С. П. Операції оперативного лізингу в системі бухгалтерського обліку лізингових компаній. *Торгівля, комерція, підприємництво*. 2013. Вип. 15. С. 173-178.

32. Николаєва С. П. Лізингові операції в системі бухгалтерського обліку лізингових компаній: методичний підхід. *Проблеми теорії та методології бухгалтерського обліку, контролю і аналізу*. 2013. Вип. 2. С. 237-243.

33. Перетятко Ю. М. Вплив договірних відносин на відображення операцій фінансового лізингу в обліку. *Проблеми теорії та методології бухгалтерського обліку, контролю і аналізу*. 2013. Вип. 1. С. 237-251.

34. Перетятко Ю. М. Формування облікової політики щодо операцій фінансового лізингу у лізингодавця. *Бухгалтерський облік, аналіз та аудит: проблеми теорії, методології, організації*. 2014. № 2. С. 176-189.

35. Перетятко Ю. М. Передача майна у фінансовий лізинг: особливості обліку. *Вісник Чернігівського державного технологічного університету. Серія : Економічні науки*. 2013. № 4. С. 120-126.

36. Податковий кодекс України: Закон України від 02.12.2010 № 2755-VI. URL: <https://zakon.rada.gov.ua/laws/show/2755-17#Text>

37. Пойда Ю. М. Особливості обліку фінансового та операційного лізингу. *Економічні науки. Серія : Облік і фінанси*. 2010. Вип. 7(2). С. 515-527.

38. Потапова Н. О. Організаційно-економічні аспекти лізингових операцій з точки зору обліку та аналізу. *Бізнес Інформ*. 2015. № 10. С. 69-73.

39. Про аудит фінансової звітності та аудиторську діяльність: Закон України від 21.12.2017 № 2258-VIII. URL: <https://zakon.rada.gov.ua/laws/show/2258-19#Text>

40. Про бухгалтерський облік та фінансову звітність в Україні: Закон України від 16.07.1999 № 996-XIV. URL: <https://zakon.rada.gov.ua/laws/show/996-14#Text>

41. Про залізничний транспорт: Закон України від 04.07.1996 № 273/96-ВР. URL: <https://zakon.rada.gov.ua/laws/show/273/96-%D0%B2%D1%80#Text>

42. Про затвердження Методичних рекомендацій з формування собівартості перевезень (робіт, послуг) на транспорті: Наказ Міністерства транспорту України від 05.02.2001 № 65. URL: <https://zakon.rada.gov.ua/rada/show/v0065361-01#Text>

43. Про затвердження Методичних рекомендацій із застосування реєстрів бухгалтерського обліку малими підприємствами: Наказ Міністерства фінансів України від 15.06.2011 № 720. URL: <https://zakon.rada.gov.ua/rada/show/v0720201-11#Text>

44. Про затвердження Національного положення (стандарту) бухгалтерського обліку 7 «Основні засоби»: Наказ Міністерства фінансів України від 27.04.2000 № 92. URL: <https://zakon.rada.gov.ua/laws/show/z0288-00#Text>

45. Про затвердження Національного положення (стандарту) бухгалтерського обліку 14 «Оренда»: Наказ Міністерства фінансів України від 28.07.2000 № 181. URL: <https://zakon.rada.gov.ua/laws/show/z0487-00#Text>

46. Про затвердження Національного положення (стандарту) бухгалтерського обліку 9 «Запаси»: Наказ Міністерства фінансів України від 20.10.1999 № 246. URL: <https://zakon.rada.gov.ua/laws/show/z0751-99#Text>

47. Про затвердження Національного положення (стандарту) бухгалтерського обліку 10 «Дебіторська заборгованість»: Наказ Міністерства фінансів України від 08.10.1999 № 237. URL:

48. Про затвердження Національного положення (стандарту) бухгалтерського обліку 16 «Витрати»: Наказ Міністерства фінансів України від 31.12.1999 № 318. URL: <https://zakon.rada.gov.ua/laws/show/z0027->

00?find=1&text=%D1%82%D1%80%D0%B0%D0%BD%D1%81%D0%BF%D0%BE%D1%80%D1%82#w1_1

49. Про затвердження Національного положення (стандарту) бухгалтерського обліку 11 "Зобов'язання": Наказ Міністерства фінансів України від 31.01.2000 № 20. URL: <https://zakon.rada.gov.ua/laws/show/z0085-00#Text>

50. Про затвердження Національного положення (стандарту) бухгалтерського обліку 1 «Загальні вимоги до фінансової звітності»: Наказ Міністерства фінансів України від 07.02.2013 № 73. URL: <https://zakon.rada.gov.ua/laws/show/z0336-13#Text>

51. Про затвердження Національного положення (стандарту) бухгалтерського обліку 25 «Спрощена фінансова звітність»: Наказ Міністерства фінансів України від 25.02.2000 № 39. URL: <https://zakon.rada.gov.ua/laws/show/z0161-00#Text>

52. Про затвердження Національного положення (стандарту) бухгалтерського обліку 15 «Доходи»: Наказ Міністерства фінансів України від 29.11.1999 № 290. URL: <https://zakon.rada.gov.ua/laws/show/z0860-99#Text>

53. Про затвердження Плану рахунків бухгалтерського обліку та Інструкції про його застосування: Наказ Міністерства фінансів України від 30.11.1999 № 291. URL: <https://zakon.rada.gov.ua/laws/show/z0892-99#Text>

54. Про затвердження Статуту залізниць України: Постанова Кабінету Міністрів України; Статут від 06.04.1998 № 457. URL: <https://zakon.rada.gov.ua/laws/show/457-98-%D0%BF#Text>

55. Про затвердження форми Податкової декларації з податку на прибуток підприємств: Наказ Міністерства фінансів України від 20.10.2015 № 897. URL: <https://zakon.rada.gov.ua/laws/show/z1415-15#Text>

56. Про транспорт: Закон України від 10.11.1994 № 232/94-ВР. URL: <https://zakon.rada.gov.ua/laws/show/232/94-%D0%B2%D1%80#Text>

57. Про транспортно-експедиторську діяльність: Закон України від 01.07.2004 № 1955-IV. URL: <https://zakon.rada.gov.ua/laws/show/1955-15#Text>

58. Про фінансовий лізинг: Закон України від 04.02.2021 № 1201-ІХ.
URL: <https://zakon.rada.gov.ua/laws/show/1201-20#Text>

59. Рябощук І. В., Тивончук С. В. Облік лізингових операцій в аграрному секторі економіки. *Економічні науки. Сер. : Облік і фінанси*. 2013. Вип. 10(4). С. 217-223.

60. Стащенко Ю. В. Лізингові операції в бухгалтерському обліку. *Фінанси, облік і аудит*. 2013. Вип. 1. С. 306-313.

61. Телегуз А. В. Фінансовий лізинг: порядок відображення в податковому і бухгалтерському обліку. *Вчені записки університету «КРОК». Серія : Економіка*. 2017. Вип. 46. С. 75-81.

62. Цивільний кодекс України: Закон України від 16.01.2003 № 435-ІV.
URL: <https://zakon.rada.gov.ua/laws/show/435-15/ru/ed20131011#Text>

ДОДАТКИ