


МІНІСТЕРСТВО ОСВІТИ І НАУКИ УКРАЇНИ  
НАЦІОНАЛЬНИЙ АВІАЦІЙНИЙ УНІВЕРСИТЕТ  
ФАКУЛЬТЕТ АРХІТЕКТУРИ, БУДІВНИЦТВА ТА ДИЗАЙНУ  
КАФЕДРА ДИЗАЙНУ ІНТЕР'ЄРУ

ДОПУСТИТИ ДО ЗАХИСТУ

Завідувач кафедри

 Л.Р.Гнатюк

« 10 » 06 2022 р.

# ДИПЛОМНИЙ ПРОЕКТ

## (ПОЯСНЮВАЛЬНА ЗАПИСКА)

ВИПУСКНИКА ОСВІТНЬОГО СТУПЕНЮ «БАКАЛАВР»  
ЗА СПЕЦІАЛЬНІСТЮ 022 «ДИЗАЙН»  
ОСВІТНЬО-ПРОФЕСІЙНОЮ ПРОГРАМОЮ «ДИЗАЙН»

Тема: «ДИЗАЙН ІНТЕР'ЄРУ МІНІ ГОТЕЛЮ НА ДЕБАРКАДЕРІ»

Виконавець: студентка групи 401  ДЕРКАЧЕНКО Тамара Ігорівна

Керівник: старший викладач КДІ  СІДОРОВА Олена Ігорівна

Нормоконтролер: професор, д.т.н.  ОМЕЛЬЯНЕНКО Максим Вікторович

Київ 2022

# НАЦІОНАЛЬНИЙ АВІАЦІЙНИЙ УНІВЕРСИТЕТ

Факультет архітектури, будівництва та дизайну

Кафедра дизайну інтер'єру

Галузь знань 02 «Культура і мистецтво»

Спеціальність 022 «Дизайн»

Освітньо-професійна програма «Дизайн»

ЗАТВЕРДЖУЮ

Завідувач кафедри

 Л.Р.Гнатюк

« 10 » 08 2022 р.

## ЗАВДАННЯ

на виконання дипломного проекту

Деркаченко Тамари Ігорівни

(прізвище, ім'я, по батькові; наступне в роз'язку парівку)

1. Тема дипломного проекту «Дизайн інтер'єрів міні-готелю на дебаркадері»

затверджена наказом ректора від « 04 » 04 2022 р. № 337/ст.

2. Термін виконання проекту: з 10.05.2022 по 12.06.2022

3. Вихідні дані до проекту:

технічне завдання, план понтону з металевим каркасом.

4. Зміст пояснювальної записки:






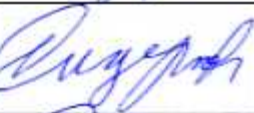
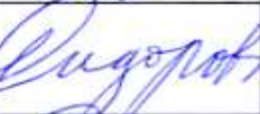

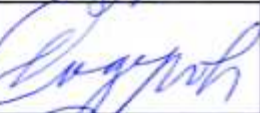





завдання на виконання дипломного проекту, реферат, зміст, вступ, три розділи основної частини, висновки, список використаних джерел, додатки.

5. Перелік обов'язкового графічного (ілюстративного) матеріалу:





схема генплану з благоустроєм території, план до та після перепланування, зонування простору, план з розташуванням меблів, плани стелі та підлоги, розгортки стін приміщень, перспективні зображення інтер'єрів, креслення авторських розробок предметів наповнення інтер'єру, фото 3d-макетів, роздатковий матеріал.



### 6. Календарний план-графік

№ пор.	Завдання	Термін виконання	Відмітка про виконання
1.	Зібрати матеріали щодо світової та вітчизняної практики, вимог до проектування дизайну готелю	10.05.2021 – 17.05.2021	
2.	Виконати пошукові ескізи закладу	17.05.2021 – 19.05.2021	
3.	Розробити дизайн-концепцію інтер'єрів готелю та план благоустрою	17.05.2021 – 19.05.2021	
4.	Розробити поповерхові плани, виконати розстановку меблів відповідно до функціонального зонування	20.05.2021 – 26.05.2021	
5.	Виконати плани підлоги з підбором необхідних підлогових покриттів	23.05.2021 – 26.05.2021	
6.	Виконати плани стелі з розташуванням освітлювальних приладів	23.05.2021 – 26.05.2021	
7.	Виконати розгортки стін 5х приміщень	27.05.2021 – 05.06.2021	
8.	Виконати візуалізацію інтер'єрів у комп'ютерній 3D графіці	27.05.2021 – 09.06.2021	
9.	Виконати робочі креслення розроблених об'єктів	05.06.2021 – 07.06.2021	
10.	Виконати 3d-макети розроблених об'єктів	08.06.2021 – 11.06.2021	
11.	Оформити пояснювальну записку до диплому згідно затверджених вимог	20.05.2021 – 31.05.2021	
12.	Виконати компоновання планшетів	01.06.2021 – 03.06.2021	
13.	Скомпонувати папку дипломного проекту та підготувати роздатковий матеріал	06.06.2021 – 10.06.2021	
14.	Підготувати доповідь захисту та презентацію у PowerPoint	08.06.2021 – 12.06.2021	

7. Консультанти з окремих розділів

Назва розділу	Консультант (посада, П.І.Б.)	Дата, підпис	
		Завдання видав	Завдання прийняв
Нормативна база	проф.КДІ, д.т.н., проф. Омельяненко Максим Вікторович		
Конструктивне вирішення	проф.КДІ, д.арх., проф. Чернявський Володимир Георгійович		
Інженерне обладнання	ст.викл. Обуховська Любава Василівна		

8. Дата видачі завдання: « 10 » травня 2022 р.

Керівник дипломного проекту

  
(підпис керівника)

Сідорова Олена Ігорівна

(П.І.Б.)

Завдання прийняв до виконання

  
(підпис випускника)

Деркаченко Тамара Ігорівна

(П.І.Б.)

## РЕФЕРАТ

Пояснювальна записка до дипломного проекту «Дизайн інтер'єрів міні готелю на дебаркадері» складається з: 52 сторінок тексту, 34 рисунків, 17 використаних джерел, 17 додатків.

**Ключові слова:** міні готель, дебаркадер, проживання, відпочинок, ріка.

**Актуальність теми.** Актуальність розробки сучасних інтер'єрів міні готелю на дебаркадері обумовлена необхідністю розвитку закладів туризму і відпочинку з розширеним спектром супутнього обслуговування.

**Об'єкт проектування** – міні готель на дебаркадері.

**Предмет проектування** – дизайн інтер'єрів, функційне зонування, композиція, кольорове рішення, меблеве наповнення міні готелю на дебаркадері.

**Мета дипломного проекту** – розробити дизайн комфортних та оригінальних інтер'єрів міні готелю на дебаркадері, які будуть відповідати всім необхідним вимогам і стандартам, та створити затишне сучасне середовище для проживання, відпочинку, приватних зустрічей, творчої роботи.

**Завдання проектування:** проаналізувати досвід проектування готелів, розглянути класифікацію готелів, вимоги до проектування, розробити дизайн інтер'єрів міні готелю на дебаркадері, розробити необхідні креслення, візуалізації інтер'єрів.

**Практичне значення проектування** полягає у можливості використання розроблених креслень та візуалізацій у будівництві міні готелей на дебаркадерах та повторному використанні старих понтонів і надання їм нового життя для будівництва міні готелей на дебаркадерах.

## ЗМІСТ

ВСТУП .....	7
РОЗДІЛ 1. АНАЛІЗ ДОСВІДУ ПРОЕКТУВАННЯ ІНТЕР'ЄРІВ ГОТЕЛІВ .....	8
1.1. Поняття «готелю», історія розвитку та класифікація готелів .....	8
1.2. Особливості готельного бізнесу за кордоном та закордонний досвід проектування готелів .....	10
1.3. Вітчизняний досвід проектування готелів .....	16
Висновки до першого розділу .....	25
РОЗДІЛ 2. НОРМАТИВНІ ВИМОГИ ДО ПРОЕКТУВАННЯ ГОТЕЛІВ .....	26
2.1. Нормативні документи та вимоги до проектування .....	26
2.2. Функціональне зонування внутрішнього простору готелів .....	29
2.3. Об'ємно-планувальні рішення готелів .....	31
Висновки до другого розділу .....	35
РОЗДІЛ 3. ДИЗАЙН ІНТЕР'ЄРУ МІНІ ГОТЕЛЮ НА ДЕБАРКАДЕРІ .....	37
3.1. Дизайн концепція та стильове рішення міні готелю на дебаркадері .....	37
3.2. Функціональне зонування, планувальне рішення та конструктивні особливості міні готелю на дебаркадері .....	42
3.3. Кольорове рішення, оздоблення інтер'єрів, авторські розробки .....	44
Висновки до третього розділу .....	47
ЗАГАЛЬНІ ВИСНОВКИ .....	48
СПИСОК ВИКОРИСТАНИХ ДЖЕРЕЛ .....	51
ДОДАТКИ .....	

## Вступ

Створення готелів пов'язане з історією виникнення потреби в подорожах і поїздках, які здійснювалися людьми. Подорожуючі потребували притулку і харчів. Туризм завжди впливав на розвиток готельної справи і, навпаки, від рівня готельної справи залежав розвиток туризму. У сучасному світі існує величезна кількість готелів.

Готель - це колективний засіб розміщення, що складається з певної кількості номерів, має єдине керівництво, надає набір послуг (мінімум - заправку ліжок, прибирання номера та санвузла) і згруповане в класи і категорії відповідно до наданими послугами і утворенням номерів. Готелі розрізняються по місткості, тобто за кількістю місць для проживання та кількості номерів в них.

### **Завдання:**

- Проаналізувати та визначити необхідні вимоги до дизайну та проектування готельних закладів.
- Проаналізувати та дослідити вітчизняний досвід проектування готельних закладів.
- Розробити та змоделювати рішення інтер'єрів готелю.
- Розробити детальні креслення поверхів, підлоги, освітлення та предметного наповнення приміщень, створити візуалізації приміщень,
- розгортки та експлікації використаного обладнання та матеріалів.

## РОЗДІЛ 1. АНАЛІЗ ДОСВІДУ ПРОЕКТУВАННЯ ІНТЕР'ЄРІВ ГОТЕЛІВ

### 1.1 Поняття «готелю», історія розвитку та класифікація готелів.

Індустрія розміщення туристів – невід’ємна частина туристської індустрії.

Важливе місце у індустрії туризму займає готельний комплекс, широкий і різноманітніший характер якого втягує й елементи, пов'язані з нею секторів індустрії, наприклад харчування, відпочинку і розваги тощо. Готель є складовою частиною індустрії гостинності. Саме поняття "готель" походить від латинського еквівалента цьому слову "hostel", а також англосаксонського "hospitality", що означає гостинність (від давньофранцузького «хоспіс», що означає мандрівно-приймальний будинок).

Пізніше ця назва модернізувалося вже в більш звичне нам, що має французьке коріння - "hotel". Готель у французькій архітектурі – міський особняк. Зазвичай розміщений на відносно невеликій ділянці, відсунений вглиб території і відгороджений від вулиці і сусідніх ділянок високими кам'яними огорожами, що утворюють замкнений внутрішній двір з парадним в'їздом з вулиці. Сад розміщений, зазвичай, за головним корпусом і зв'язаний з вхідними приміщеннями. У XVI-XVII ст. готель – аристократичний житловий будинок з парадними і службовими дворами. У XVIII ст. готелями стали називати різноманітні будівлі – від міського палацу до невеликого будинку для однієї сім'ї. За визначенням Всесвітньої туристичної організації (ВТО), готелями називають колективні засоби розміщення, що складаються з певної кількості номерів, що мають єдине керівництво і надають певні послуги. Вони згруповані в класи та категорії у відповідності з видами послуг, що надаються, з устаткуванням, що є в них.

Існує ряд критеріїв класифікації, за якими визначається та чи інша категорія готелю:

- місткість номерного фонду;
- рівень комфорту;
- місцезорешування;
- тривалість роботи і перебування;
- рівню цін;



- забезпеченості харчування та ін.

За розміром (місткістю) готелі поділяються на: малі (до 100-150 номерів); середні (від 100 до 300-400 номерів); великі (від 300- до 600-100 номерів); гігантські, в яких понад 1000 номерів.

Класифікація готелів.

За місцем розташування: міські, приміські, сільські, придорожні, в аеропортах, плаваючі готелі тощо. За призначенням: готелі для постійного проживання, транзитні готелі, готелі для ділового призначення. За часом функціонування: сезонні, цілорічні. За рівнем асортименту і вартістю послуг: дешеві готелі або готелі з обмеженим сервісом, готелі “люкс”, готелі вищого класу, готелі середнього рівня, апарт-готелі, готелі економічного класу, мотелі, курортні готелі. Клас готелю або пансіонату визначається, зазвичай, за стандартною, прийнятою в даній країні (або регіоні, економічній зоні) системою класифікації і підтверджується сертифікатом, який видається спеціальним органом, сертифікаційною або іншою палатою.

В теперішній час існує близько 30-ти різноманітних систем класифікації готелів: система зірок, система балів, система букв (А, В, D, С), система “корон” або “ключів”. Найпоширенішою серед них є п’ятизіркова система класифікації готелів, що базується на французькій національній класифікації. 7 Вимоги до “зіркової” класифікації неоднакові в різних країнах. Бальна, або індійська, система класифікації готелів передбачає поділ готелів на 5 категорій: 1 зірка - 100 балів, 2 зірки – 150 балів тощо.

У Великобританії в системі використовується класифікація готелів на “корони”, “ключі”, “сонця”, “алмази” та ін. Система букв (А, В, D, С) використовується у Греції. Класифікація готелів визначає місце того чи іншого готелю на ринку готельних послуг, полегшує клієнтам і фахівцям-професіоналам можливість отримати уявлення про гарантований набір послуг, які можуть бути надані готелем певного класу. Готелі класифікуються на підставі їх атестації, яка, у свою чергу, може проводитися як на національному, так і на міжнародному рівні.

## **1.2. Особливості готельного бізнесу за кордоном та закордонний досвід проектування готелів**

Використання закордонного досвіду функціонування підприємств готельного господарства є одним із шляхів підвищення ефективності діяльності готельних підприємств України.

Проведений аналіз закордонного ринку готельних послуг дав можливість виявити основні тенденції, що характеризують індустрію гостинності. Перехід України до нових методів господарювання дещо загальмував розвиток майже усіх галузей народного господарства країни, в тому числі і підприємств готельного господарства та туризму з метою вирішення проблем, які виникли в результаті такого переходу, слід вивчити закордонний досвід діяльності підприємств готельного господарства і по можливості врахувати його при розробці рекомендацій щодо покращення результатів діяльності готелів на Україні.

Сучасний світовий ринок готельного бізнесу представлений в переважній більшості готельними ланцюгами, такими як: Hilton, Sheraton, Holiday Inns, Radisson, Marriott, Group Accor та інші. Таке об'єднання дало змогу досягти значних переваг, а саме: забезпечити конкурентноздатність на ринку туристичних послуг за рахунок високої якості обслуговування, яка підтримується належним станом основних фондів (рівень проектування і розміщення споруди, оформлення інтер'єрів, сучасне обладнання), кваліфікацією персоналу, безпекою клієнтів та майна.

Практично всі готельні ланцюги мають особистий стандарт обладнання готелів, технології обслуговування, автоматизовані системи управління. Так, компанія Marriott Hotels базується на системі IBM 173 RISC System/ 600, яка охоплює 250 готелів розташованих в різних країнах світу. При створенні мережі компанія намагалась інтегрувати в одній базі даних всі актуальні питання: збут, постачання, кадри, бухгалтерію та адміністрацію. Компанія Holiday Inn Worldwide, що об'єднує 600 готелів, витратила біля 60 млн. доларів на інсталяцію автоматизованої системи управління у всіх своїх відділках. В цю суму входять витрати на встановлення та обслуговування системи ENCORE PMS,

розповсюдження на неї системи Holiday Inn Reservation Optimization (HIRO) та безкоштовне користування працівниками для роботи та навчання.

Такий підхід до справи сприяє оптимізації прибутку та максимізації зручностей для клієнтів. Двусторонній інтерфейс з Holidex (The Holiday Corporation's Reservation System) значно спрощує роботу адміністратора. Фірма Hotel Industry Switch Company налагодила зв'язок між централізованими системами резервування готельної індустрії та авіакомпанією і надає транспортній компанії доступ до бази даних готелю.

Разом з програмою Anasail система була інстальована в компанії Hospitality Franchise Systems, до якої входять Days Inn, Ramada, Howard Johnson. Крім того програму придбали компанії Travelodge, Promus та Choice Hotels. Готельні ланцюги дуже часто використовують для власних потреб системи резервування розроблені авіакомпаніями такі як Sabre (American Airlines) та Apollo (United Airlines, USAir, Air Canada та ланка європейських авіаліній).

Автоматизація системи управління готельними ланцюгами дозволяє зменшити витрати на резервування, маркетингові дослідження, рекламу, підготовку кадрів, а також перерозподілити туристський потік у часі та просторі з максимально можливим зиском.

Готельний ланцюг - це форма об'єднання готельних підприємств, яка здійснюється на основі різних видів і форм власності:

- належність готелів одному власнику;
- франчайзинг - означає підключення до готельного ланцюга готелів, які належать іншим власникам, при цьому договір визначає взаємні зобов'язання між ними.

Більш потужна спеціалізована мережа з ім'ям забезпечує функціональну завантаженість готелів - партнерів, знижуючи собівартість послуг за рахунок централізованої системи бронювання, витрат на підготовку кадрів, а договірний партнер, користуючись торговою маркою, підтримує стандарти якості послуг.

Франчайзинг почав використовуватись в готельній індустрії в 1907 році, коли Ritz Development Company придбала у Нью-йоркській фірмі право називатися Ritz-

Carlton. Найбільшими компаніями, що займаються франчайзингом в готельній індустрії вважаються:

- Hospitality Franchise System в Персильванії (штат Нью-Джерсі) - 3413 готелів;
- Choice Hotels International дочірня компанія Блекстоунської групи (Нью-Йорк) - 2487 готелів;
- Holiday Inn Worldwide;
- договір оренди. Аналогічний за суттю франшизному, але власник зберігає за собою особисту назву готелю і після закінчення строку проходить атестацію на право відновлення оренди. Оренда може бути оперативною і являти собою оплату відсотка з прибутку, або реальною рентою з фіксованою оплатою.

Оренда стала популярною у 50-ті та 60-ті роки, цим методом господарювання в готельній індустрії користуються і зараз, але значно рідше. Міжнародна експансія американських готелів почалась з оренди компанією Hilton одного з готелів в Сан-Хуані (Пуерто-Ріко). Уряд Пуерто-Ріко надав Hotel Carib в оренду Hilton на пільгових умовах: за дві третини від прибутку плюс оплата маркетингових витрат з метою прискорення розвитку національного туризму, оскільки назва відомої фірми з солідним досвідом роботи в галузі на фасаді одного з готелів столиці завжди створює сприятливі умови для розвитку індустрії;

- синдиціювання. Одна з популярних форм фінансування готелів, приток в галузь капіталів інвесторів, передбачає об'єднання великої власності з великими інвестиціями та розподіл ризику між всіма учасниками синдикату;
- партнерство. Компанія Travelodge (на даному етапі це частина компанії Forte Hotels and Motels) розпочала та розширила досвід використання партнерства в готельному бізнесі. Згідно, цьому подружжя, яке бажало увійти в мотельний бізнес, внесло суму, яка становила половину вартості готелю. При цьому, подружжя отримувало заробітну платню, займаючи посаду менеджера, а доходи від операцій підприємства, ділилися порівну між ними та компанією.

Партнерство - це цікавий спосіб розвитку фінансування підприємства;

- управління по контракту. Договір про управління передбачає передачу власником готелю повноважень управління своїм підприємством на основі рекомендацій,

маркетингових та інших послуг готельного ланцюга менеджеру - фізичній або юридичній особі (власне готельному ланцюгу або представнику його персоналу) з обов'язковою сплатою мінімального внеску.

Сутність контракту на управління полягає в тому, що власник підприємства не завжди має достатньо досвіду та кваліфікації для управління готелем, тому він охоче заключає договір з спеціалізованою компанією для передачі права управління майном. Контракт передбачає управління власністю на строк п'ять, десять або двадцять років.

В результаті аналізу сучасного закордонного ринку готельного бізнесу необхідно відмітити основні тенденції, що характеризують індустрію гостинності - це, в першу чергу, вертикальна та горизонтальна інтеграція. Стосовно вертикальної інтеграції (в межах однієї галузі) слід відмітити, що вона з'явилась в готельному бізнесі порівняно недавно, оскільки компанії зрозуміли, що потреби клієнтів зовсім не однообразні, а навпаки можуть значно відрізнятись у відношенні ціни, кількості послуг, які надаються та рівнем комфортності. На сучасному етапі майже всі готельні корпорації мають власність на кожному із сегментів ринку: у фешенебельному, першокласному та економічному. Так, в 1989 році гонконгська компанія New World Hotel (Holdings) Ltd придбала компанію Ramada Inc, розвиваючи при цьому диверсифікаційну інтеграцію на глобальному рівні. Горизонтальна інтеграція (в межах різних галузей), навпаки зародилася у готельному бізнесі в 1945 році, коли компанія Pan American відкрила свою готельну групу Intercontinental, а також перші готелі в Бразилії. Поступово інші компанії також придбали досвід горизонтальної інтеграції, коли почали утворювати, або приєднувати до себе готельні ланцюги.

В Японії туристам пропонується широкий спектр розміщення - як у західному (європейському) так і в японському стилі, які відрізняються за класом та цінами. Готелі західного стилю розташовані по всій Японії, а в головних містах країни широко представлені готелі міжнародних готельних мереж. З усіх готелів 260 є членами Японської готельної асоціації, і відомі своїм постійно високим рівнем сервісу й якісними умовами проживання. Більшість готелів у західному стилі



надають той же самий набір послуг що й інші готелі в будь-якій країні світу. В Японії орієнтовно 6 тисяч готелів європейського типу. Але класифікація готелів за категоріями комфортності дещо відрізняється від стандартів, прийнятих у багатьох країнах світу. Готелі поділяються не за «зірковістю», а за певними класами.

Високий рівень урбанізації позначається на способі життя населення. Все більше японців прагнуть відпочинку за межами міста. Споглядати природні об'єкти дає можливість велика кількість таких об'єктів всередині країни, що дозволяє активно подорожувати з цією метою. Останніми роками японські парки та сади стали дуже популярними і для іноземних туристів. Основне призначення архітектури садів і парків Японії - викликати у людей відчуття краси в звичайному, простому, щоденному. А це особливо важливо в урбаністичному оточенні.

### **Imperial Hotel Tokyo**

Imperial Hotel Tokyo - готель класу 5 зірок у Токіо. До центру міста 3.1 км. Цей об'єкт радять для ділових поїздок. Поруч розташовані такі місця, як Станція Токіо, Токійський Імператорський палац та Токійська вежа.



*Рис 1.2.1 Рецепція готелю Imperial Hotel Tokyo*



*Рис 1.2.2 Номери в готелі Imperial Hotel Tokyo*

Передбачені номери для курців. Поїсти постояльці можуть у ресторані закладу. Для приїжджаючих на особистому авто є парковка. При необхідності передбачений трансфер від/до аеропорту.

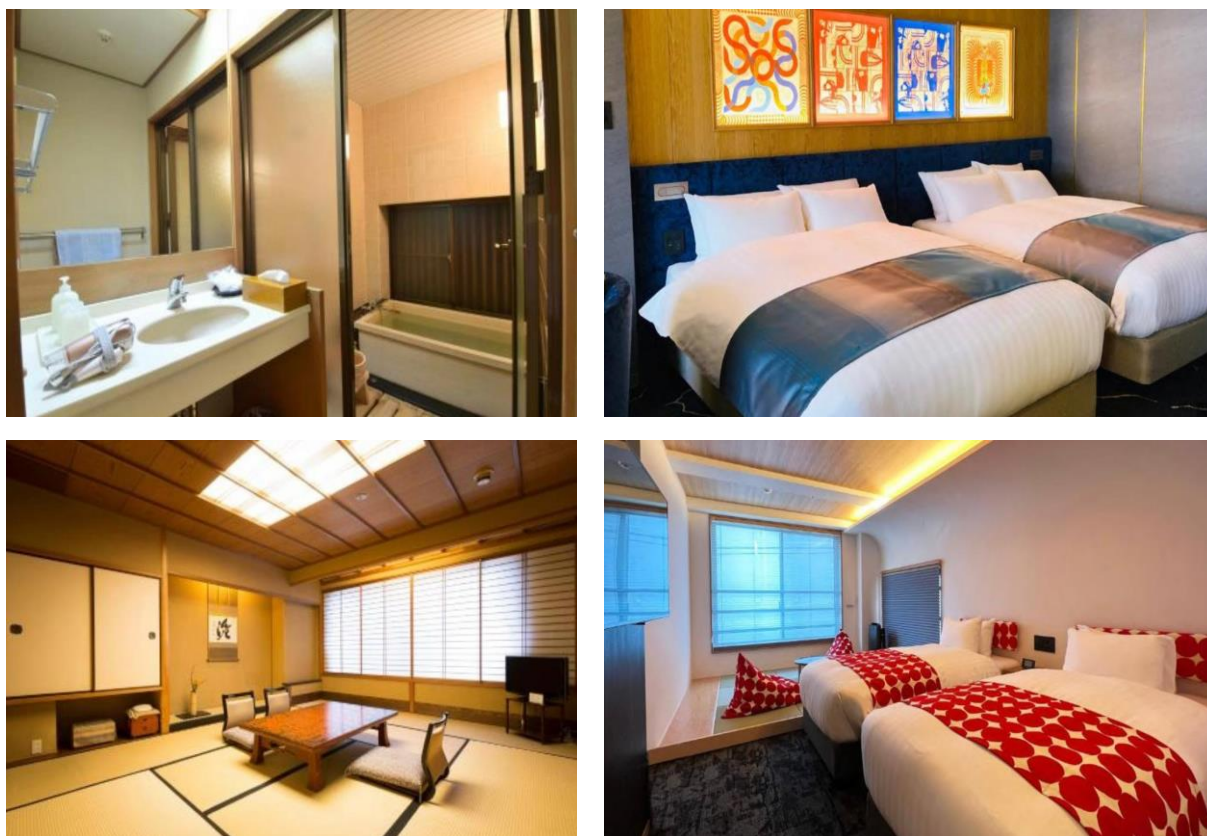
В об'єкті розміщення затишок і комфорт гостям забезпечить подовжене ліжко (>2 метрів). Кімнати оснащені сейфом, телефоном, кондиціонером, робочим столом. В цьому варіанті розміщення є телевізор з плоским екраном, ігрова приставка. Для комфорту гостей у ванній кімнаті передбачені необхідні зручності, є фен, туалетно-косметичні засоби. У розпорядження гостей надається міні-бар, холодильник, електрочайник, кавоварка. Алергіки можуть розміститися в спеціально обладнаних номерах.

### **Kyoto Ryokan SAKANOUE**

Недалеко від центру Кіото за адресою Higashiyama-ku Gion Shimogawara Washio-cho 502 чекає гостей готель Kyoto Ryokan SAKANOUE класу 5 зірок. Даний об'єкт підходить для романтичного відпочинку та відпочинку класу люкс. Поруч є такі популярні місця, як Samurai Kembu Kyoto, Монастир Кійомідзу та Храм Хейан.

В готелі є 4 номери різної вартості в категоріях: чотиримісний номер, тримісний номер, двомісний номер з 2 окремими ліжками, сімейний номер.

Об'єкт розміщення має такі зручності, як сейф, кондиціонер, фен, холодильник, туалетно-косметичні засоби, телевізор з плоским екраном, електрочайник.



*Рис 1.2.3 Номер у готелі Kyoto Ryokan SAKANOUЕ*

### **1.3. Вітчизняний досвід проектування готелів**

Однією з найважливіших зовнішньоекономічних сфер діяльності для кожної держави є міжнародний туризм, він є одним з найбільш високо прибутковим сектором світової економіки. З цією галуззю нерозривно пов'язана готельна справа. Ця справа є однією з процвітаючих галузей більшості держав незважаючи на нестабільності у світі, які були до 2020. За історією ми звикли вирушати в музеї. Але і готель може бути своєрідним музеєм, що зберігає пам'ять про події минулих років. Особливо, якщо він розташований у старовинному особняку з віковою історією. Деякі українські готелі відчинили свої двері сто років тому, інші тільки нещодавно оселилися в історичних будівлях.



## PREMIER PALACE HOTEL, КИЇВ



*Рис 1.3.1 Готель Прем'єр Палас, м.Київ*

Прем'єр Палас - це 5-ти зірковий готель в Києві, розташований в самому центрі столиці України. Розкішному готелю понад 110 років і сьогодні він не втрачає свого шарму і здатності випереджати час.

Premier Palace - це готель високого рівня обслуговування та комфорту. У 2009 році він отримав шість зірок і сім смуг від системи Stars and Stripes, всесвітньо відомої організації по визнанню в індустрії гостинності, а консьєрж готелю володіє «Золотими ключами», виданими йому однією з найбільших і визнаних у світі гільдій Les Clefs d'Or. Готель входить в «ТОП найзнаменитіших готелів світу», що робить його важливим місцем на карті України.



*Рис 1.3.2 Хол у готелі Прем'єр Палас, м.Київ*

Прем'єр Палас в Києві відкрив свої двері першим гостям ще в 1912 році (будівництво почалося в 1909 році), і не дарма він вважається культурною спадщиною міста. Вже тоді він був унікальним - в готелі було проведено водопостачання, центральне опалення, телефонний зв'язок і електрику. Будівництвом Palast-Hotel, так готель називався в ті часи, керував відомий будівельний підрядник Лев Гінзбург, який з'єднав в ньому передові інженерні технології і високий художній смак. За час свого існування готель пережив великі зміни: тут розміщувалися консульство Німеччини, резиденція посла Туреччини. У 1918 році в його стінах гетьман Павло Скоропадський склав свою булаву.



У 1950-х роках готель отримав друге життя – його реконструювали після війни. З'явилася швейна майстерня, перукарня і навіть бібліотека з фондом 25 000 книг. У радянський час готель здобув славу під назвою «Україна» – скільки зірок телеекрану зупинялося в цих номерах! Наприклад, Олександр Вертинський, в честь якого тепер названо один з тематичних люксів. Любив тут бувати і Володимир Висоцький – його ім'ям названо розкішний люкс «Прем'єр Паласу». Подейкують, що Любов Орлова, зупиняючись у готелі, просила поставити її телефон... на шафу! І кожного разу піднімалася на стілець, щоб до нього дотягнутися. Це допомагало 60-річній актрисі підтримувати фізичну форму. Тепер в готелі є тематичний люкс, присвячений Любові Орловій.



*Рис 1.3.3 Номери у готелі Прем'єр Палас, м.Київ*

А скільки знаменитостей зі світовим ім'ям зупинялося у п'ятизірковому «Прем'єр Паласі» за роки незалежності України: Стівен Спілберг, Орнелла Муті, Софі Лорен, Кондоліза Райс – цей список досягає декількох сотень гучних імен.

## **LEOPOLIS, ЛЬВІВ**

Leopolis — бутик-готель високого рівня, розташований в самому серці Львова, де досі присутній дух романтизму і богема атмосфера стародавнього міста. 72 ексклюзивні номери, 3 номери люкс, 3 вишукані представницькі апартаменти, дві конференц-зали, два ресторани, спа-центр.

Завдяки пастельним квітам в інтер'єрі і м'якому освітленню в готелі завжди панує атмосфера затишку і спокою.



*Рис 1.3.4 Номер у готелі Leopolis , Львів*

До комплексу готелю входить пам'ятник архітектури, перша згадка про який датується ще 1767 роком!





*Рис 1.3.5 готель Leopolis . Театральна вул.16, Львів, Україна,*

Першим господарем цього будинку був золотих і срібних справ майстер. А в довоєнний час тут розташувалася антикварна крамниця і книжковий магазин, в якому друкували і продавали чудові листівки з чарівними краєвидами Львова.



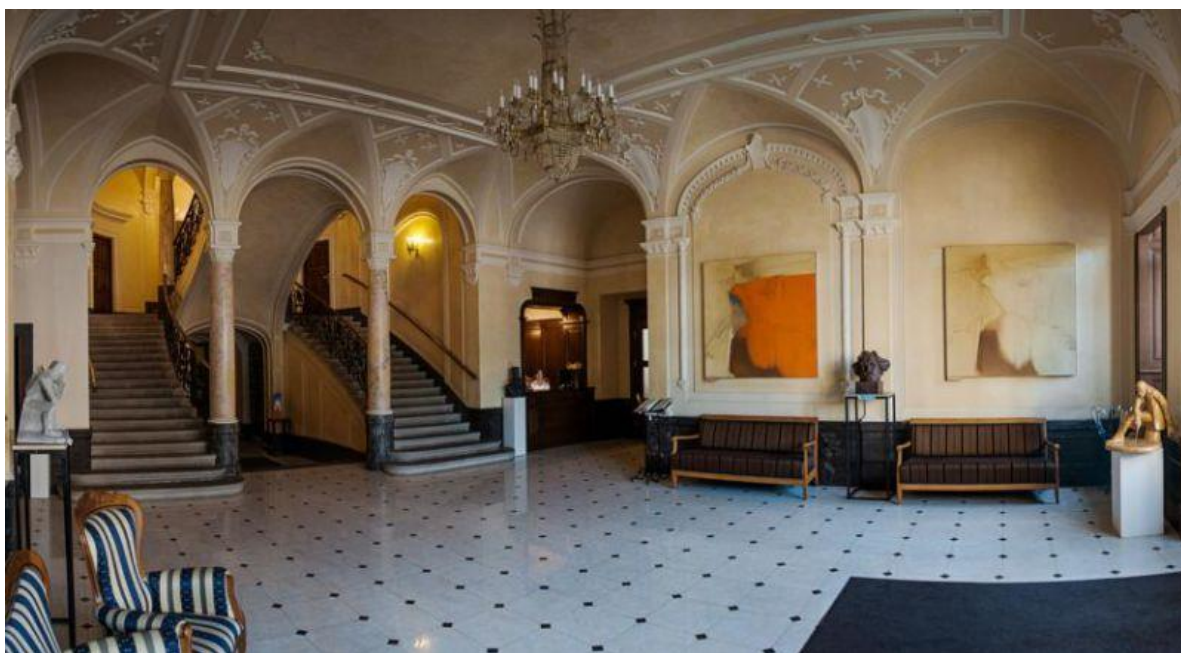
*Рис 1.3.6 Ресторан та тераса у готелі Leopolis , Львів*

Протягом століть кам'яна споруда зазнала безліч перебудов, але, все ж, зберегла свою середньовічну структуру та елементи ренесансу. Зараз це витончений бутик-готель, що налічує 72 елегантних номери.

Відчути чарівність старовини гості міста можуть, оселившись у готелі або ж заглянувши до його ресторанів та чудових терас.

## ГОТЕЛЬ «ЖОРЖ», ЛЬВІВ

«Жорж» – це готель-легенда. Найаристократичніший готель Львова ще зберігає подих прекрасної епохи, пам'ятає ріки шампанського, які лилися на званих вечерях.



*Рис 1.3.7 Хол у готелі «ЖОРЖ», ЛЬВІВ*

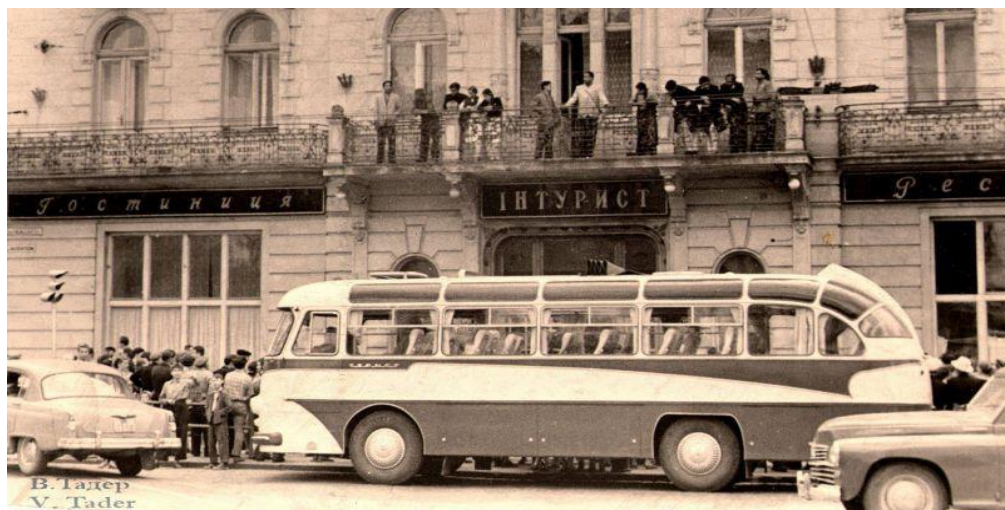
Аристократична вишуканість – основна родзинка готелю, що з'явився в 1890 році. Тоді він мав назву «De La Rus». У театральному залі, обладнаному в саду, проходили різні карнавали і вистави, демонструвалися твори мистецтва. Але особливим блиском готель засяяв після реконструкції. Над його зовнішнім виглядом працювали відомі віденські архітектори, завдяки яким перевтілилися оперні театри у Відні, Одесі, Турині.





*1.3.8 Готель «ЖОРЖ», Львів, пл. Міцкевича, 1*

Тризірковий готель змінив назву і став носити ім'я свого засновника, Жоржа Гофмана. На той час це був готель суперкласу, що відповідає нинішньому п'ятизірковому. Тільки уявіть собі: вже сто років тому в «Жоржі» були цілодобова холодна і гаряча вода, центральне опалення, електроліфт. Партер будинку займали елегантні магазини для вельмож, перукарський і парфумерний салони, галантерея. Навіть у радянський час готель продовжував приймати гостей. Тільки тоді, як і багато готелів колишнього Союзу, він називався «Інтурист».



*Рис 1.3.9 Готель «ЖОРЖ» у радянський час з назвою «Інтурист», Львів*

У сяючих залах ресторану з шиком проходили бали і звані вечори. Серед гостей готелю були – Оноре де Бальзак, Етель Войнич, Йоганнес Брамс, Джакомо



Казанова, Ріхард Штраус, Ференц Ліст, Юрій Гагарін. Це один з найцікавіших готелів Львова.

Зараз готель пропонує гостям вишукані номери, ресторан, панорамну терасу.



*Рис 1.3.10 Номер у готелі «ЖОРЖ», Львів*

## **Висновки до першого розділу.**

1. Історично виникнення готелів пов'язано з подорожами та торгівлею. З часом готелі вдосконалювались , а спектр їх послуг розширювався.
2. Для успішного ведення готельного бізнесу за кордоном розроблено готельний ланцюг (горизонтальна інтеграція) – форма об'єднання готельних підприємств, яка здійснюється на основі різних форм власності: - належність готелів одному власнику; - франчайзинг – підключення готелів, які належать іншим власникам; - договір оренди; - синдиціювання – інвестування та розподіл ризику між учасниками синдикату; – партнерство; - управління по контракту.
3. Значно підвищує фінансову продуктивність готелів розрахунок на різних користувачів з різними фінансовими можливостями (вертикальна інтеграція). Розроблена класифікація готелів, яка залежить переважно від рівня обслуговування та комфорту. Гнучке використання горизонтальної та вертикальної інтеграції – залог успіху закордонного готельного бізнесу.
4. Сучасні готелі надзвичайно розширили свої послуги: це і музейні послуги, і послуги громадського харчування , і спортивні послуги, косметичні, перукарські, інформаційні, бізнес-послуги, оздоровчі тощо. В готелях проводяться конференції, концерти, бали, ділові зустрічі, і все це є результатом успішної горизонтальної інтеграції.

## РОЗДІЛ 2. НОРМАТИВНІ ВИМОГИ ДО ПРОЕКТУВАННЯ ГОТЕЛІВ

### 2.1. Нормативні документи та вимоги до проектування

Завдання на проектування об'єктів будівництва складається з урахуванням вимог державних будівельних норм ДБН А.2.2-3:2014 «Склад та зміст проектної документації на будівництво» і затверджується замовником за погодженням із генпроектувальником (проектувальником). Для об'єктів нового будівництва, реконструкції та технічного переоснащення, фінансування яких буде здійснюватися за рахунок державних капітальних вкладень та/або кредитів (позик), залучених державою або під державні гарантії, завдання на проектування (коригування проекту) складається на підставі схваленого або відібраного в установленому законодавством порядку інвестиційного проекту, яким обґрунтовано доцільність такого будівництва. Завдання на проектування визначає обґрунтовані вимоги замовника до планувальних, архітектурних, інженерних і технологічних рішень об'єкта будівництва, його основних параметрів, вартості та організації його будівництва і складається з урахуванням технічних умов, містобудівних умов та обмежень (вимоги щодо створення доступності для осіб з інвалідністю та інших маломобільних груп населення зазначаються в завданні окремим пунктом).

Для грамотного проектування готелів використовують наступні ДБН:

1. ДБН В.2.2-20:2008 «Будинки і споруди. Готелі»
2. ДСТУ 4268:2003 «Послуги туристичні. Засоби розміщення»
3. ДСТУ 4269:2003 «Послуги туристичні. Класифікація готелів»
4. ДСТУ 4527:2006 «Послуги туристичні. Засоби розміщення. Терміни та визначення.»
5. ДБН В.2.2-20:2008 Державні будівельні норми України. Будинки і споруди. Готелі. – К.: Мінрегіонбуд України, 2009.
6. ДБН В.2.2.-15-2005. Будинки і споруди. Житлові будівлі. Основні положення. // Держбуд України, 2005
7. ДБН В.2.2.-9-1999. Будинки і споруди. Суспільні будинки і споруди. Основні положення. // Держбуд України, 1999.

8. ДБН В.2.5-28-2006 «Державні будівельні Норми України. Інженерне обладнання будинків і споруд. Природне і штучне освітлення» - К.:Укрархбудінформ, 2006–268 с.

В ДБН позначені норми, правила та вимоги до планування та обладнання готелів, їх інтер'єрів, до комунікацій, освітлення та обслуговування мешканців готелів.

У завданні на проектування можуть встановлюватися вимоги щодо обґрунтування використання імпортованих матеріалів, виробів, конструкцій та устаткування (з порівнянням технічних та цінових характеристик відповідних вітчизняних матеріально-технічних ресурсів).

Реставраційне завдання на розроблення науково-проектної документації складається з урахуванням вимог державних будівельних норм ДБН А.2.2-14:2016 «Склад та зміст науково-проектної документації на реставрацію пам'яток архітектури та містобудування». Укладення та виконання договорів на виконання проектних робіт здійснюються у порядку, встановленому Загальними умовами укладення та виконання договорів підряду в капітальному будівництві, затвердженими постановою Кабінету Міністрів України від 1 серпня 2005 року № 668.

Вибір генпроектувальника (проектувальника) для розроблення проектною документацією об'єктів будівництва, що здійснюється із залученням бюджетних коштів, коштів державних і комунальних підприємств, установ та організацій, кредитів, наданих під державні гарантії, проводиться відповідно до Закону України «Про публічні закупівлі».

Вартість будівництва об'єктів визначається відповідно до будівельних норм, державних стандартів і правил. Назва об'єкта будівництва за проектною документацією має відповідати завданню на проектування, не змінюватися на всіх стадіях проектування та відображати вид будівництва (нове будівництво,

реконструкція, технічне переоснащення діючих підприємств, реставрація, капітальний ремонт) та його місце розташування.

Проектна документація на будівництво об'єктів розробляється з урахуванням вимог містобудівної документації, вихідних даних на проектування та дотриманням вимог законодавства, будівельних норм, нормативно-правових актів з охорони праці, державних стандартів і правил, у тому числі вимог доступності для осіб з інвалідністю та інших маломобільних груп населення (вимоги щодо створення доступності для осіб з інвалідністю та інших маломобільних груп населення зазначаються в проектній документації окремим розділом).

Проектна документація, у складі якої відповідно до завдання на проектування можуть бути передбачені черги та пускові комплекси, розробляється на об'єкт будівництва в цілому. Проектна документація стадії «Проект» або «Робочий проект» може розроблятися на окрему чергу та бути затвердженою у встановленому порядку, якщо зазначене передбачено завданням на проектування та знайшло відображення у схваленій у встановленому порядку попередній стадії проектування: техніко-економічне обґрунтування (далі - стадія ТЕО), техніко-економічний розрахунок (далі - стадія ТЕР) або «Ескізний проект» (далі - стадія ЕП).

Склад та зміст проектної документації об'єктів будівництва на всіх стадіях проектування визначаються згідно з будівельними нормами і мають бути достатніми для оцінки проектних рішень та їх реалізації.

Генпроектувальник (проектувальник) і замовник визначають клас наслідків (відповідальності) об'єкта (об'єктів, що входять до складу комплексу (будови)), на підставі якого встановлюється кількість стадій проектування. Клас наслідків (відповідальності) визначається відповідно до вимог будівельних норм, стандартів, нормативних документів і правил, затверджених згідно із законодавством.

## 2.2. Функціональне зонування внутрішнього простору готелів

Загальний комфорт внутрішнього простору готельного комплексу є інтегральним поняттям. Воно включає екологічний, функціональний і естетичний комфорт середовища будь-якого приміщення готельного комплексу.

Інтер'єр - складова частина архітектури. Під інтер'єром розуміється оформлення внутрішніх приміщень в будові, квартирі.

Мистецтво інтер'єру - це способи створення виразного внутрішнього середовища будови. Організація простору будови залежить від їх призначення (житлові, суспільні, виробничі, навчальні та ін.) і підкоряються загальним вимогам, закономірностям (психофізіологічним, соціальним, будівельним).

Проектування інтер'єру здійснюється за допомогою архітектурних і будівельних креслень, найважливіші з яких наступні: план - горизонтальний розріз будови з показом стін і перегородок, обладнання і меблі, плафон - проекція стін із світильниками, розгортки - фасад кожної стіни, перспектива - умовне зображення загального виду інтер'єру.

Рішення інтер'єру включає в себе функціональні і естетичні завдання. При цьому велику роль відіграє художньо-декоративне мистецтво, яке повинно гармонійно синтезувати масштабність, пропорції, ритм, фактуру, рельєф, колір і світло для створення найбільш естетичного сприймання архітектурно-художньої композиції, задуманої архітектором і художником.

Художньо-декоративне мистецтво - це не прикрашування, а розумне використання художніх засобів.

Функціональні та естетичні завдання формування внутрішнього простору вирішуються певним чином підвищенням добротності, комфортності, художнього рівня приміщення.

Художні концепції формування інтер'єра ХХ ст., їхні сталі форми дали можливість конкретизувати на їх основі принципи композиційної організації інтер'єра і виділити з них основні (за Є.П. Постніковою):

- взаємопроникнення внутрішнього та зовнішнього просторів;
- єдності структури внутрішнього простору;

- композиційної єдності інтер'єру і його матеріально-предметного наповнення.

На основі цих принципів виділені основні структурні рівні композиційної організації інтер'єрних просторів громадських будівель:

- „загальний” – визначає композиційні особливості формування інтер'єрного простору будинку в цілому;

- „індивідуальний” – вирішує композиційну організацію окремого приміщення й підпорядкований загальному в створенні цілісності образного вирішення.

Психологічний підхід до дизайну інтер'єру умовно включає дві основні функції. Найбільш поширена і загальновідома гармонізуюча функція, коли обстановка окремої кімнати або всього будинку відображає темперамент людини, його звички, світогляд і менталітет. Завдання такого приміщення - формувати атмосферу гармонії і спокою. Сміливі і нетривіальні рішення тут навряд чи оправдані. Фактично подібний прийом припускає пасивність інтер'єру по відношенню до його власника. Завдяки оптимальному поєднанню відтінків і фактури обробних матеріалів, а також елементів декору і аксесуарів інтер'єр підстроюється під того або іншого індивідуума, будучи продовженням його внутрішнього “я”.

Другу, набагато цікавішу функцію можна назвати стимулюючою. Такий спосіб припускає встановлення свого роду зворотного зв'язку між дизайном приміщення і психікою людини. Дизайн тепер грає активну роль: він вигідно акцентує ті або інші особливості характеру і темпераменту власника або, навпаки, згладжує і нівелює небажані риси. Наприклад, такий інтер'єр здатний зрівноважити імпульсного холерика або надихнути схильного до депресії меланхоліка. Не секрет, що популярність фен-шуй в наші дні в значній мірі обумовлена різноманітністю методів організації стимулюючого простору, які пропонує це стародавнє учення. Втім, послідовники фен-шуй дивляться ще глибше, заявляючи, що правильне облаштування здатне таємничим чином впливати не тільки на психіку мешканців будинку, але і на події в їх життя, діловий і особистий успіх.

Критеріями оцінки колірного вирішення інтер'єру готельного комплексу з цих позицій будуть різні властивості кольору і характер його дії на людину. Відомо, що



червоний, оранжевий, жовтий кольори створюють відчуття тепла; блакитний і фіолетовий - холоду. Світлі кольори - веселіші, темні - сумніші. Теплі кольори хвилюють, холодні заспокоюють. За ступенем збудження людей кольори розташовуються в тому ж порядку, в якому вони розташовані в спектрі, - інтенсивність зорової чутливості змінюється залежно від частоти хвилі. Спостерігається перехід стану людини від спокою при фіолетовому кольорі до збудження при червоному. Зелений, що знаходиться в середині спектру, - це колір фізичної рівноваги.

У загальному вигляді дані про психологічну дію кольору зводяться до наступного: червоний колір має стимулюючий вплив і викликає підвищені емоційні реакції, блакитний - холодний колір, діє заспокійливо; зелений - освіжаючий колір, заспокоює, зменшує дуже яскраве сонячне освітлення, бурий колір заспокоює, але викликає депресію, коли він застосовується один, його треба застосовувати з жовтим або оранжевим; оранжевий колір викликає радість; фіолетовий - печаль; чорний, якщо він застосовується один, пригнічує; білий - холодний колір.

### **2.3. Об'ємно-планувальні рішення готелів**

До складу готелів можуть входити такі групи приміщень і служб: приймально-вестибюльна, житлова, культурно-дозвільна, фізкультурно-оздоровча, медична, підприємств побутового обслуговування і торгівлі, підприємств харчування, ділової діяльності, адміністрації і служб експлуатації, приміщень обслуговування, вбудовано-прибудованих підприємств і закладів. Наявність житлової та приймально-вестибюльної груп приміщень є обов'язковою. Склад додаткових приміщень, що підвищують комфорт готелю, не нормується і приймається згідно із завданням на проектування або за проектом.

Житлова частина будинків готелів (номерний фонд) повинна бути функціонально і планувальне відокремленою. У випадку розташування приміщень готелів у складі багатофункціональних будинків, а також у випадках блокування приміщень готелів з іншими підприємствами та установами готелі повинні бути

планувальне відокремлені, ізолювані та забезпечені самостійними входами і комунікаціями (вертикальними і горизонтальними).

Просторова структура готелів повинна забезпечувати чіткий поділ потоків гостей, обслуговуючого персоналу і відвідувачів блоків громадського призначення, що працюють на населений пункт, де розміщується готель. Ширина номерів готелів повинна бути не менше 2,4 м. Ширина передпокою номерів повинна бути не менше 1,1 м. У номерах і вітальнях допускається влаштування лоджій і балконів з висотою огорожі не менше 1,2 м. Глибина балконів повинна бути не менше 1,2 м, лоджій - 1,4 м. Внутрішні сходи номерів повинні відповідати вимогам ДБН В.2.2-15. Сходи допускається передбачати дерев'яними із забірними сходишками. Влаштування внутрішніх сходів, а також входів (виходів) до дворівневих номерів повинно забезпечувати внесення (винесення) великих меблів і заміну внутрішнього обладнання у разі ремонту.

У приймально-вестибюльній групі готелю рекомендовано виділяти вхідну зону, зони прийому (реєстрації гостей і оформлення документів), очікування, відпочинку та збору організованих груп, інформації, встановлення телефонів-автоматів, банкоматів і торговельних кіосків, входу до підприємств харчування і побутового обслуговування, комунікаційну зону (з ліфтовими холами). Допускається часткове взаємопроникнення функціональних зон без порушення системи комунікацій вестибюля. Зону очікування, відпочинку та збору організованих груп рекомендується проектувати непрохідною. У всіх готелях місткістю від 100 місць у приймально-вестибюльній групі приміщень згідно з вимогами ДБН В.2.2-9 слід передбачати приміщення медпункту з санвузлом.

Підприємства харчування в готелях слід проектувати відповідно до завдання на проектування з урахуванням вимог ДБН В.2.2-9, ДСТУ 4281. Підприємства харчування, розташовані в готелях, слід поділяти на відкриті (загальнодоступні, але з переважним обслуговуванням проживаючих у готелі, що мають доступ як з готелю, так і з населеного пункту, де знаходиться готель) і закриті, які обслуговують лише проживаючих. Вхід до закладів ресторанного господарства (ресторан, кафе, бар) для готелів категорії від \*\* до \*\*\*\*\* має бути з готелю, для ресторанів у

готелях категорії від \*\*\* до \*\*\*\*\* може бути і окремий вхід з вулиці, але це не стосується закладів ресторанного типу, розташованих вище другого поверху. У складі підприємств харчування готелів, що здійснюють концертноестрадні програми, слід передбачати додаткові приміщення і майданчики.

До приміщень культурно-дозвіллевого призначення готелів допускається включати культурно-видовищні та дозвіллеві заклади різного типу. Набір приміщень культурно-видовищного та дозвіллевого призначення в складі готелів визначається завданням на проектування з урахуванням нормативних документів щодо проектування відповідних об'єктів. Площі приміщень культурно-видовищного та дозвіллевого призначення, а також їх обладнання і технологічне забезпечення слід приймати згідно з вимогами ДБН В.2.2-16.

Для готелів категорії \*\*\*\*\* у складі культурно-дозвіллевої групи приміщень допускається передбачати приміщення для обслуговування дітей. У складі приміщень готелів категорій \*\*\* , \*\*\*\* і \*\*\*\*\* слід передбачати приміщення для ділової діяльності та зустрічей. У дану групу приміщень входять бізнес-центр (служби зв'язку, копіювальної техніки і комп'ютерів, перекладачів тощо); представництва фірм; кімнати ділових зустрічей і універсальні зали для проведення культурних або ділових заходів з аудіо- та відеоапаратурою; виставкові та демонстраційні зали з експозиціями; допоміжні приміщення.

У готелях категорії \*\*\* та вище рекомендується передбачати приміщення та споруди фізкультурно-оздоровчого комплексу: плавального басейну, сауни, тренажерного залу, солярію, масажної тощо. Одночасну місткість спортивного або тренажерного залів рекомендується приймати не менше 10 % місткості готелю, сауни - не менше 1 %. Площу дзеркала води плавального басейну рекомендується приймати не менше 0,55 м<sup>2</sup> на одне місце в готелі.

Група адміністративних приміщень слід, як правило, групувати на перших поверхах поза основними потоками проживаючих. Склад приміщень адміністрації та їх площі слід визначати завданням на проектування. У будинках готелів у групі адміністративних приміщень допускається розміщення офісів готельних об'єднань і

туристських організацій різного типу за умови, що це не знижує комфорту проживання.

### План типового поверху



*Рис 2.1.1 План типового поверху готелю*

## Висновки до другого розділу.

1. Для грамотного проектування готелів використовують наступні ДБН:
  - ДБН В.2.2-20:2008 «Будинки і споруди. Готелі»;
  - ДСТУ 4268:2003 «Послуги туристичні. Засоби розміщення» ;
  - ДСТУ 4269:2003 «Послуги туристичні. Класифікація готелів»;
  - ДСТУ4527:2006 «Послуги туристичні. Засоби розміщення. Терміни та визначення.»;
  - ДБН В.2.2-20:2008 Державні будівельні норми України. Будинки і споруди. Готелі. – К.: Мінрегіонбуд України, 2009;
  - ДБН В.2.2.-15-2005. Будинки і споруди. Житлові будівлі. Основні положення. // Держбуд України, 2005;
  - ДБН В.2.2.-9-1999. Будинки і споруди. Суспільні будинки і споруди. Основні положення. // Держбуд України, 1999;
  - ДБН В.2.5-28-2006 «Державні будівельні Норми України. Інженерне обладнання будинків і споруд. Природне і штучне освітлення» - К.:Укрархбудінформ, 2006–268 с.
2. Проектна документація на будівництво об'єктів розробляється з урахуванням вимог містобудівної документації, вихідних даних на проектування та дотриманням вимог законодавства, будівельних норм, нормативно-правових актів з охорони праці, державних стандартів і правил, у тому числі вимог доступності для осіб з інвалідністю та інших маломобільних груп населення (вимоги щодо створення доступності для осіб з інвалідністю та інших маломобільних груп населення зазначаються в проектній документації окремим розділом).
3. Основні принципи композиційної організації інтер'єра готелю (за Є.П. Постніковою):
  - взаємопроникнення внутрішнього та зовнішнього просторів;
  - єдності структури внутрішнього простору;
  - композиційної єдності інтер'єру і його матеріально-предметного наповнення.

4. Критеріями оцінки колірної вирішеності інтер'єру готельного комплексу є різні властивості кольору і характер його дії на людину. Відомо, що червоний, оранжевий, жовтий кольори створюють відчуття тепла; блакитний і фіолетовий - холоду. Світлі кольори - веселіші, темні - сумніші. Теплі кольори хвилюють, холодні заспокоюють. Спостерігається перехід стану людини від спокою при фіолетовому кольорі до збудження при червоному. Зелений – колір рівноваги. Жовтий стимулює інтелектуальну активність, помаранчевий-апетит. Тому в номерах готелю краще застосовувати зелені та пастельні жовті кольори, а в кафе та барі червоний та помаранчевий і для рівноваги – зелений.
5. До складу готелів можуть входити такі групи приміщень і служб: приймально-вестибюльна, житлова, культурно-дозвільна, фізкультурно-оздоровча, медична, підприємств побутового обслуговування і торгівлі, підприємств харчування, ділової діяльності, адміністрації і служб експлуатації, приміщень обслуговування, вбудовано-прибудованих підприємств і закладів. Наявність житлової та приймально-вестибюльної груп приміщень є обов'язковою. Склад додаткових приміщень, що підвищують комфорт готелю, не нормується і приймається згідно із завданням на проектування або за проектом. Житлова частина будинків готелів (номерний фонд) повинна бути функціонально і планувально відокремленою.

## **РОЗДІЛ 3. ДИЗАЙН ІНТЕР'ЄРІВ МІНІ ГОТЕЛЮ НА ДЕБАРКАДЕРІ**

### **3.1. Дизайн концепція та стильове рішення міні готелю на дебаркадері.**

Готель на дебаркадері – відносно новий вид готелів для відпочинку. Його переваги щодо стаціонарних готелів полягають в тому що він може бути легко переміщений по водоймищу в будь-яке нове живописне місце. Запроектований міні готель на дебаркадері розташований на р. Дніпро біля Жукова острова. В склад готелю окрім комфортних номерів на 1,2 та 3 персони входять кафе на 32 місця, бар, сауна, що створює чудові умови для повноцінного відпочинку. Готель на дебаркадері має 2 поверхи. Загальна площа міні готелю 874 кв. м.

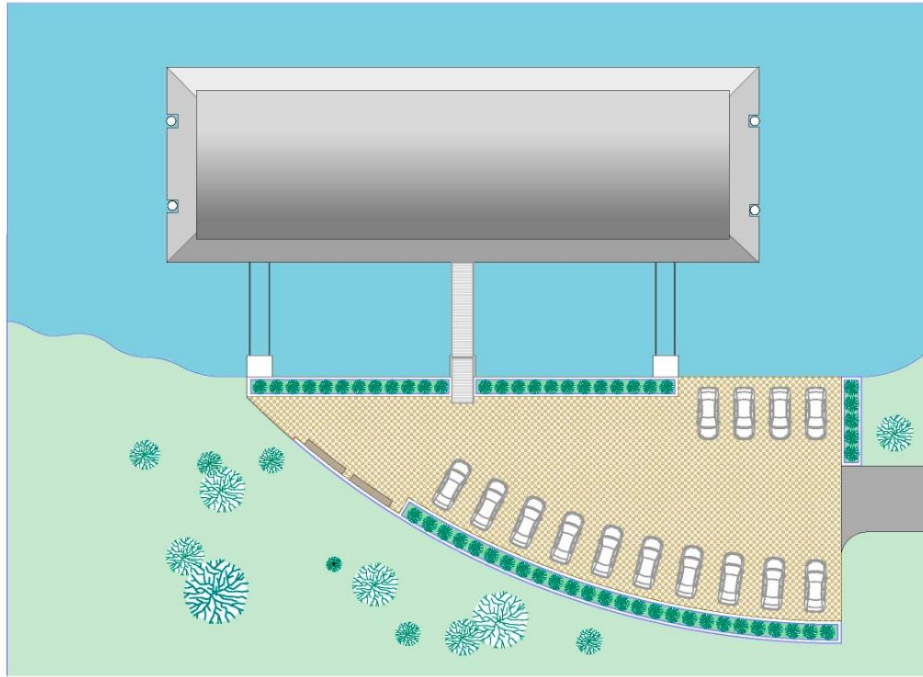
Міні готель на дебаркадері розрахований на 32 мешканця, 13 двомісних номерів та 2 вір номера, які можуть бути використані як тримісні номери.

Для міні готелю пропонується використати бетонний понтон 1974 року, на якому розміщувалася дерев'яна пристань, яка згоріла в 1992р. Створення міні готелю на дебаркадері надасть йому друге життя.

Розташування міні готелю на річці (рис.3.1.1) відкриває можливість мешканцям готелю насолоджуватись красою природи, споглядати чудові краєвиди місцевих пляжів, займатись рибальством, подорожувати річкою байдарками, гумовими лодками, займатись серфінгом.

Природа найближчих затоків Дніпра надзвичайно різноманітна. Там на деревах гнізяться сірі чаплі, в затоках мешкають бобри, нутрії, видри і багато різновидів водоплаваючих птахів. Користувачі готелю, подорожуючи живописними берегами, можуть зробити унікальні фото, замальовки, просто чудово відпочити в оточенні дивовижних краєвидів.





*Рис.3.1.1. Схема генплану міні готелю на дебаркадері.*

Міні готель на дебаркадері розрахований переважно на творчих людей, які є романтиками за своїм душевним складом. Мальовничі краєвиди, широкий простір ріки, вечірні зібрання біля вогнища сприяють творчому натхненню і стимулюють митців до самовираження, кожного у своїй сфері.

Дизайн інтер'єрів міні готелю на дебаркадері виконаний переважно в стилі постмодернізм, що сприяє доброзичливій творчій атмосфері, яка стимулює фантазію мешканців готелю і викликає асоціації з приємними пригодами та подорожами в далекі країни.

Характерні ознаки дизайну інтер'єру в стилі постмодернізм - використання орнаментів, активне застосування яскравих кольорів, символіка і зображувальність форм, введення стилістичних ознак формоутворення минулих років. Постмодернізм черпає багато з абсолютно різних історико-культурних періодів, поєднує їх між собою, перетворюючи простір у незвичайне естетичне середовище. У даному стилі можуть порушуватися пропорції і класичні схеми, прийняті в дизайні інтер'єру.

Для постмодернізму характерні контрастні кольори, форми, які плавно сплітаються між собою, наприклад, чорні стіни і білі хвилясті стелі. Головна мета -

досягти гармонії між усіма елементами дизайну інтер'єру, звільнивши предмети меблів і простір від буденності, відійшовши від стереотипів. У даний стиль гармонійно «вплітається» неонове світло, алюміній, стіни прикрашені майстерною графікою або принтами. У постмодернізмі відсутня звична логіка речей, але в той же час він реалістичний, тому що безпосередньо пов'язаний з процесами в сучасному суспільстві.

Постмодернізм - унікальний стиль. Його неповторність полягає в тому, що дизайн інтер'єру, виконаний в цьому ключі, може бути одночасно респектабельним і демократичним. Простота геометричних форм робить постмодернізм вкрай функціональним, а здатність втілюватися в різній кольоровій гамі - передає велику палітру емоцій.

Інтер'єри міні готелю на дебаркадері розроблені в стилі постмодернізм, оскільки, як було зазначено вище, цей стиль одночасно є ефектним, яскравим, вражаючим своєю свободою і оригінальністю і водночас демократичним. Інтер'єри в цьому стилі не залишать мешканців готелю байдужими і запам'ятаються надовго.

Площа основних приміщень готелю 72 %.

Площа транзитних приміщень готелю 28%.

Площа основних приміщень готелю значно перевищує площу транзитних приміщень готелю, з чого можна зробити висновок що планування готелю є раціональним та економічним.

Головними акцентами на першому поверсі є стійка рецепції та місце очікування з куточком відпочинку у вестибюлі міні готелю (рис.3.1.2), а також червона барна стійка з яскравими червоними, жовтими та помаранчевими світильниками в кафе (рис.3.1.3).



*Рис.3.1.2. Вестибюль міні готелю на дебаркадері із стійкою рецепції, місцем очікування та куточком відпочинку.*



*Рис.3.1.3. Барна стійка кафе.*

На другому поверсі головними акцентами є барна стійка міні бару, а в номерах додатковими акцентами є орнаментальні принти на меблях, графічні фризи (рис.3.1.4), орнаментальні шпалери та ефектні люстри на підвісній стелі в кольорових нішах .





*Рис.3.1.4. Графічний фриз в номері міні готелю.*

Мешканцям міні готелю необхідні багатофункціональні простори, які можна використовувати і для праці, і для комфортного проживання, і для конференції, і для неформальної зустрічі. Особливе значення має вестибюль, холи готелю, кафетерій або бар які можуть функціонувати як соціальні, так і затишні місця. Наприклад, бар, перш ніж стати баром вночі, може бути місцем особистих зустрічей та переговорів.

Певним магнітом для відвідувачів міні готелю може бути відображення в його інтер'єрах колориту та природних особливостей певного регіону. Туристи, митці та ділові люди дуже люблять такі заклади і хочуть повною мірою поринути в місцевий колорит. Грамотне поєднання затишку і колориту – може зробити такий готель пам'яткою, а відповідно і самим відвідуваним місцем у місті або за його межами.

Особливо важливим елементом міні готелю є високотехнологічне оснащення вір номерів комп'ютерами та необхідним обладнанням, а також безперебійним інтернетом.

І, нарешті, для комфорту мешканців готелю передбачено включення елементів природи в інтер'єри готелю: це панорамні вікна, маленькі оазиси з живих рослин, екологічні меблі.

### 3.2. Функціональне зонування, планувальне рішення та конструктивні особливості міні готелю на дебаркадері.



Рис.3.2.1. Функційне зонування 1 поверху.

Головний вхід в міні готель (рис.3.2.1) розташований в центральній частині будівлі. Відвідувачі міні готелю потрапляють у просторий вестибюль з рецепцією та куточком відпочинку, де вони можуть оформити документи на проживання або почекати мешканців готелю для приватної зустрічі. Навпроти головного входу розташоване кафе, де, власне, може відбуватися приватна зустріч. Або приватна зустріч може відбутися в сауні яка розташована праворуч від вестибюля. Сауною можуть скористатися не лише мешканці готелю, але й гості. Перше приміщення праворуч вестибюлю - комора, де можуть зберігатися плавзасоби, які можна взяти напрокат, байдарки, гумові човни тощо. Наступне приміщення – це офіс адміністратора готелю. Далі в цьому ж правому крилі розташовані роздягальні, кімната відпочинку, душова з басейном і, власне, сауни з топковим приміщенням.

Ліворуч від вестибюлю в верхній частині лівого крила будівлі розташована кухня кафетерію та три двомісні номери, в нижній частині - сходи на другий поверх, санвузли чоловічій та жіночій і ще один двомісний номер (рис.3.2.2) .





*Рис.3.2.2 План 1 поверху з меблями.*

На другому поверсі в центрі будівлі хол-бар, з якого в обидва боки тягнеться коридор, вздовж якого розташовані номери. В верхній частині –двомісні номери, в нижній частині – вір номери, в яких, при необхідності можуть проживати три особи, наприклад, батьки з дитиною (рис.3.2.3, 3.2.4).



*Рис.3.2.3. Функційне зонування 2 поверху.*



*Рис.3.2.4 План 2 поверху з меблями.*

В якості основи для міні готелю використано бетонний плавучий понтон 1974р., на який в 2010р. було встановлено металевий каркас, який не був затребуваний до 2022р. На основі цього каркасу було запроектовано міні готель на дебаркадері. Зовнішні стіни представляють собою металевий каркас заповнений мінеральною ватою, ззовні покритий металевим сайдингом, а з внутрішньої сторони фарбованим гіпсокартоном по профілю.

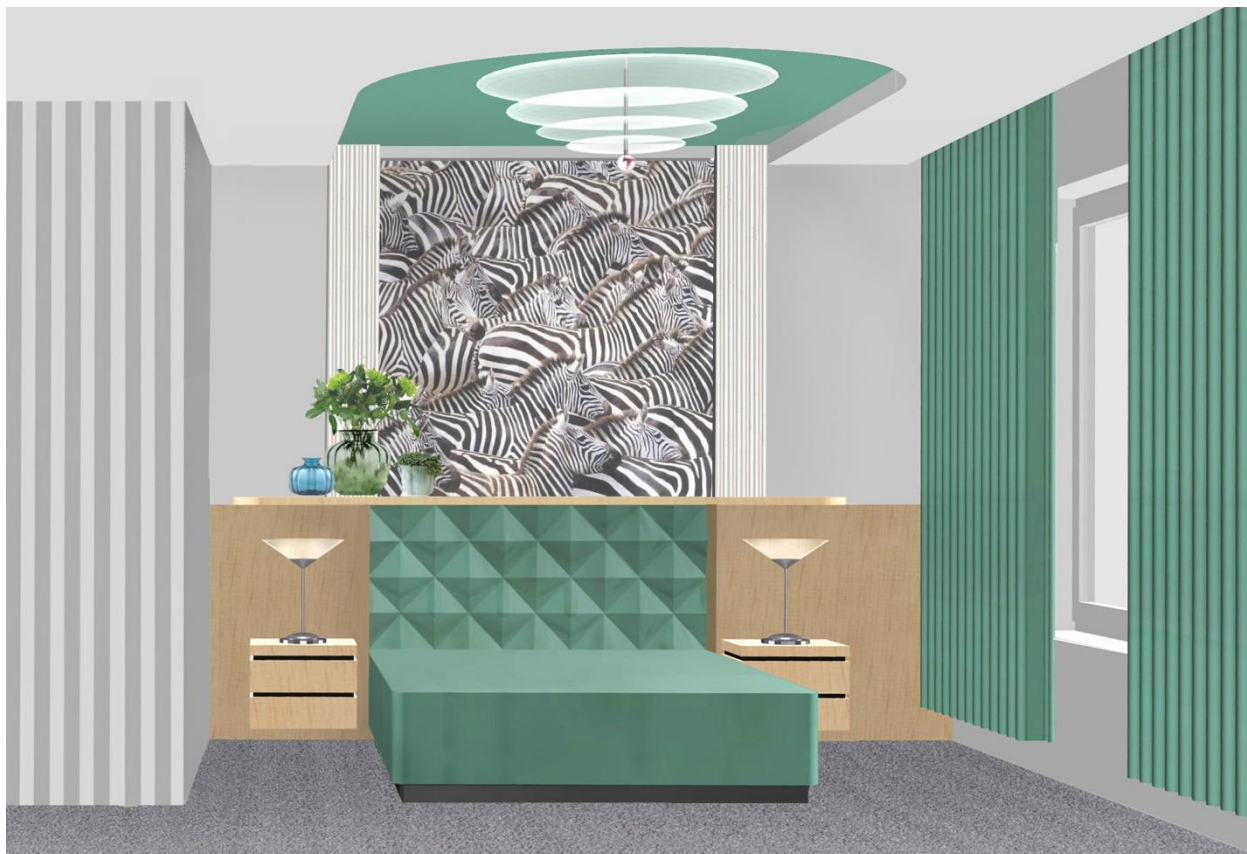
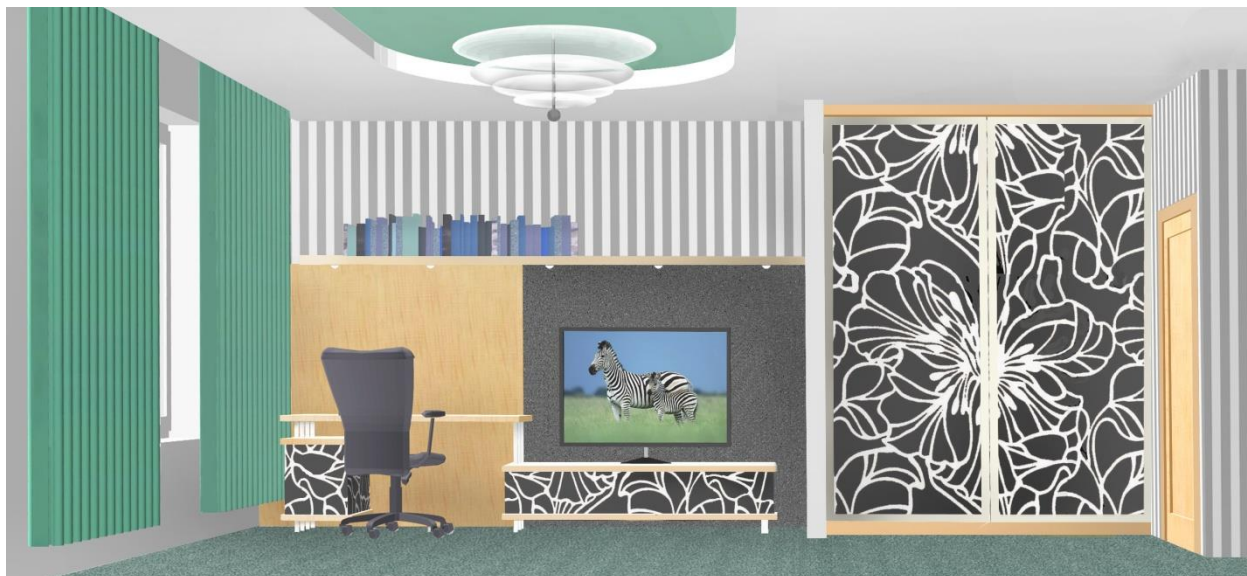
Перегородки – фарбований гіпсокартон.

Опалення має здійснюватись за рахунок дизельного котла, який має знаходитись в трюмі. Водопровід та каналізація мають бути пов'язані з міським водопостачанням та каналізацією. Відходи насосами мають подаватися по трубах на берег і врзатися у міську каналізацію.

### **3.3. Кольорове рішення, оздоблення інтер'єрів та авторські розробки для інтер'єрів.**

Кольорове рішення інтер'єрів міні готелю, як і належить стилю постмодернізм, досить мозаїчне. Але можна виділити основні та акцентні кольори. Основні кольори – вохристі, коричневі, сірі, а акцентні кольори – червоні, жовті, помаранчеві та теплі зелені.

В інтер'єрах номерів, на стінах використані анімалістичні фризи, на меблях - орнаментальні принти (рис. 3.3.1)



*Рис.3.3.1. Зооморфний фриз на стіні та орнаментальні принти на меблях в готельному номері.*

Меблі в номерах та кафе мають бути виконані за індивідуальним замовленням (плита МДФ) фірмою «Віяр».

В номерах підлогове покриття – ламінат. У вестибюлі – наливна підлога.

В коридорах на 2 поверсі – ковролін.

В кафе – наливна підлога, а навколо барної стійки - плитка.

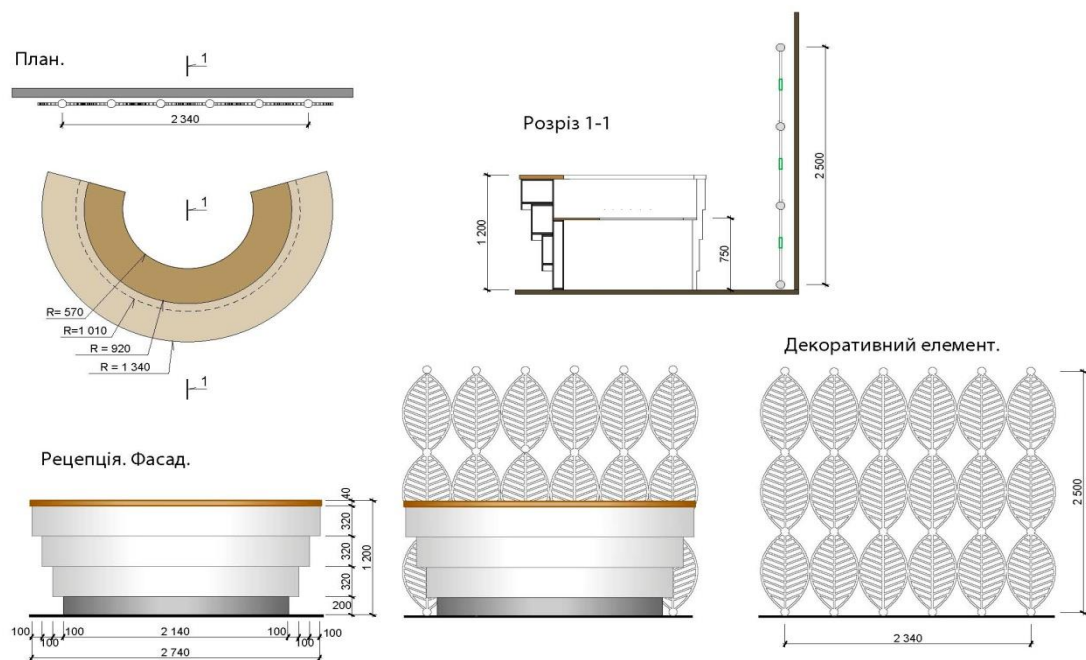
В сауні – плитка та настіл з дерева вільха. В роздягальнях, санвузлах та душових плитка від 10x10 до 40x40 фірми «Агромат» .

Стеля підвісна – гіпсокартон.

Палуба вкрита пластиковою терасною дошкою.

Як було вже означено вище, головним акцентом вестибюлю є стійка рецепції – власна авторська розробка (рис.3.3.2).

Рецепція та пристінний деоративний елемент.



*Рис.3.3.2. Авторська розробка – стійка рецепції та пристінний декоративний елемент у вигляді композиції з листя вільхи.*

Стійка рецепції представляє собою напівкруглу східчасту форму, яка звужується до низу і розширюється до верху з відповідними радіусами  $R1=570\text{мм}$ ,  $R2=920\text{мм}$ ,  $R3=1010\text{мм}$ ,  $R4=1340\text{мм}$ . Напівкільця виконуються з пластику, верхнє покриття – дерево. Пристінний декоративний елемент у вигляді композиції з листя вільхи виконаний з дерева вільхи. Вільха – дерево, яке здавна вважалося магічним. Вільха зміцнює родинні зв'язки, згуртовує усіх членів сім'ї, їй властиво з'єднувати людей в рід.

## Висновки до третього розділу.

1. Переваги отелю на дебаркадері щодо стаціонарних готелів полягають в тому що він може бути легко переміщений по водоймищу в будь-яке нове живописне місце.
2. Запроектований міні готель на дебаркадері розташований на р. Дніпро, він має 2 поверхи, загальна площа готелю 874 кв.м. В склад готелю окрім комфортних номерів на 1,2 та 3 персони входять кафе на 32 місця, бар, сауна, що створює чудові умови для повноцінного відпочинку. Міні готель на дебаркадері розрахований на 32 мешканця, 13 двомісних номерів та 2 vip номера, які можуть бути використані як тримісні номери.
3. Для міні готелю пропонується використати бетонний понтон 1974 року, на якому розміщувалася дерев'яна пристань, яка згоріла в 1992р. Створення міні готелю на дебаркадері надасть йому друге життя.
4. Дизайн інтер'єрів міні готелю на дебаркадері виконано в стилі постмодернізм. Характерні ознаки дизайну інтер'єру в стилі постмодернізм - використання орнаментів, активне застосування яскравих кольорів, символіка і зображувальність форм, введення стилістичних ознак формоутворення минулих років. Постмодернізм черпає багато з абсолютно різних історико-культурних періодів, поєднує їх між собою, перетворюючи простір у незвичайне естетичне середовище.
5. Головними акцентами на першому поверсі є стійка рецепції та місце очікування з куточком відпочинку у вестибюлі міні готелю, а також червона барна стійка з яскравими червоними, жовтими та помаранчевими світильниками в кафе. На другому поверсі головними акцентами є барна стійка міні бару, а в номерах додатковими акцентами є орнаментальні принти на меблях, графічні зооморфні фризи, орнаментальні шпалери та ефектні люстри на підвісній стелі в кольорових нішах.
6. В саунах, в декоративних елементах та в облицюванні меблів використано дерево вільха, вважається що це дерево має магичні властивості, зміцнює родинні зв'язки, згуртовує усіх членів сім'ї, їй властиво з'єднувати людей в рід.



## ЗАГАЛЬНІ ВИСНОВКИ.

1. Історично виникнення готелів пов'язано з подорожами та торгівлею. З часом готелі вдосконалювались, а спектр їх послуг розширювався.
2. Значно підвищує фінансову продуктивність готелів розрахунок на різних користувачів з різними фінансовими можливостями (вертикальна інтеграція). Розроблена класифікація готелів, яка залежить переважно від рівня обслуговування та комфорту. За кордоном широко використовується так званий готельний ланцюг (горизонтальна інтеграція) – форма об'єднання готельних підприємств, яка здійснюється на основі різних форм власності. Гнучке використання горизонтальної та вертикальної інтеграції – залог успіху закордонного готельного бізнесу.
3. Сучасні готелі надзвичайно розширили свої послуги: це і музейні послуги, і послуги громадського харчування, і спортивні послуги, косметичні, перукарські, інформаційні, бізнес-послуги, оздоровчі тощо. В готелях проводяться конференції, концерти, бали, ділові зустрічі, і все це є результатом успішної горизонтальної інтеграції.
4. Основні принципи композиційної організації інтер'єра готелю (за Є.П. Постніковою):
  - взаємопроникнення внутрішнього та зовнішнього просторів;
  - єдності структури внутрішнього простору;
  - композиційної єдності інтер'єру і його матеріально-предметного наповнення.
5. Критеріями оцінки кольорового вирішення інтер'єру готельного комплексу є різні властивості кольору і характер його дії на людину. Відомо, що червоний, оранжевий, жовтий кольори створюють відчуття тепла; блакитний і фіолетовий – холоду. Світлі кольори – веселіші, темні – сумніші. Теплі кольори хвилюють, холодні заспокоюють. Спостерігається перехід стану людини від спокою при фіолетовому кольорі до збудження при червоному. Зелений – колір рівноваги. Жовтий стимулює інтелектуальну активність, помаранчевий – апетит. Тому в

номерах готелю краще застосовувати зелені та пастельні жовті кольори, а в кафе та барі червоний та помаранчевий і для рівноваги – зелений.

6. До складу готелів можуть входити такі групи приміщень і служб: приймально-вестибюльна, житлова, культурно-дозвільна, фізкультурно-оздоровча, медична, підприємств побутового обслуговування і торгівлі, підприємств харчування, ділової діяльності, адміністрації і служб експлуатації, приміщень обслуговування, вбудовано-прибудованих підприємств і закладів. Наявність житлової та приймально-вестибюльної груп приміщень є обов'язковою. Склад додаткових приміщень, що підвищують комфорт готелю, не нормується і приймається згідно із завданням на проектування або за проектом.

Житлова частина будинків готелів (номерний фонд) повинна бути функціонально і планувально відокремленою.

7. Переваги готелю на дебаркадері щодо стаціонарних готелів полягають в тому що він може бути легко переміщений по водоймищу в будь-яке нове живописне місце.
8. Запроектований міні готель на дебаркадері розташований на р. Дніпро, він має 2 поверхи, загальна площа готелю 874 кв.м. В склад готелю окрім комфортних номерів на 1,2 та 3 персони входять кафе на 32 місця, бар, сауна, що створює чудові умови для повноцінного відпочинку. Міні готель на дебаркадері розрахований на 32 мешканця, 13 двомісних номерів та 2 вір номера, які можуть бути використані як тримісні номери.
9. Для міні готелю пропонується використати бетонний понтон 1974 року, на якому розміщувалася дерев'яна пристань, яка згоріла в 1992р. Створення міні готелю на дебаркадері надасть йому друге життя.
10. Дизайн інтер'єрів міні готелю на дебаркадері виконано в стилі постмодернізм. Характерні ознаки дизайну інтер'єру в стилі постмодернізм - використання орнаментів, активне застосування яскравих кольорів, символіка і зображувальність форм, введення стилістичних ознак формоутворення минулих років. Постмодернізм черпає багато з абсолютно різних історико-культурних

періодів, поєднує їх між собою, перетворюючи простір у незвичайне естетичне середовище.

11. Головними акцентами на першому поверсі є стійка рецепції та місце очікування з куточком відпочинку у вестибюлі міні готелю, а також червона барна стійка з яскравими червоними, жовтими та помаранчевими світильниками в кафе. На другому поверсі головними акцентами є барна стійка міні бару, а в номерах додатковими акцентами є орнаментальні принти на меблях, графічні зооморфні фризи, орнаментальні шпалери та ефектні люстри на підвісній стелі в кольорових нішах.

## СПИСОК ЛІТЕРАТУРИ

### Нормативно-довідкова література:

1. ДБН В.2.2.-9-1999. Будинки і споруди. Суспільні будинки і споруди. Основні положення. // Держбуд України, 1999.
2. ДБН В.2.2.-15-2005. Будинки і споруди. Житлові будівлі. Основні положення. // Держбуд України, 2005
3. ДБН В.2.5-28-2006 «Державні будівельні Норми України. Інженерне обладнання будинків і споруд. Природне і штучне освітлення» - К.: Укрархбудінформ, 2006–268 с.
4. ДБН В.2.2-20:2008 «Будинки і споруди. Готелі»
5. ДБН В.2.2-20:2008 Державні будівельні норми України. Будинки і споруди. Готелі. – К.: Мінрегіонбуд України, 2009.
6. ДСТУ 4268:2003 «Послуги туристичні. Засоби розміщення». Наказ Держспоживстандарту України від 23 грудня 2003 р. №225
7. ДСТУ 4269:2003 «Послуги туристичні. Класифікація готелів». Наказ Держспоживстандарту України від 23 грудня 2003 р. №225
8. ДСТУ 4527:2006 «Послуги туристичні. Засоби розміщення. Терміни та визначення.» Наказ Держспоживстандарту України від 28 лютого 2006 р. №54

### Літературні джерела:

1. Булгакова Т. В. Особливості дизайну інтер'єру молодіжних готелів /Т. В. Булгакова, І. А. Оніщук // Технології та дизайн. – 2017.
2. Волков Ю. Інтер'єр та обладнання ресторанів та готелів. / Ю. Волков — К. : Фенікс, 2003. — 351 с.
3. Гнатюк, Л. Р., Бовкун, М. Формоутворення середовища офісних приміщень на засадах екодизайну // Проблеми розвитку міського середовища, Наук. – техн. збірник. – Вип. 7. – К.: НАУ, 2012. – с. 61–67.
4. Гнатюк Л. Роль та місце Trash-напряму у дизайні / Л.Р. Гнатюк, О.А. Царик // Теорія та практика дизайну. Збірник наукових праць. – Вип. 4. – К.: НАУ, 2013. – с. 34–40.
5. Давиденко І. В. Особливості розвитку хостелів в Україні та світі / І. В. Давиденко // Туристична індустрія: сучасний стан та пріоритети розвитку:

- матеріали міжнар. наук.-практ. конф. – Луганськ: ДЗ «ЛНУ імені Тараса Шевченка», 2013. - Вип. 8. – с. 47-50.
6. Клименко Є.В. Технічна експлуатація та реконструкція будівель та споруд: навч. посіб./ К.: Центр навч. Л-ри, 2004, - 304 с.
  7. Правила користування готелями і аналогічними засобами розміщення і надання готельних послуг : наказ Державної туристичної адміністрації України від 16 березня 2004 р. № 19. — К., 2004.
  8. Роглев Х.Й. Основи готельного менеджменту// Глава 5: Сучасні принципи оформлення інтер'єру та екстер'єру готелів. // Підручник. – К.: Кондор, 2009. – с.120–155.
  9. Руденко В.П. Естетична організація середовища готелю. Основи готельної справи / В.П. Руденко — К. : Центр учбової літератури, 2011. — 368 с.
  10. Сідорова О.І. Особливості вирішення інтер'єрів вестибюлів сучасних готелів. / О.І. Сідорова, Роботницька Г.В., Огороднік С.О. // Теорія та практика дизайну. Збірник наукових праць. – Вип. 21. Теорія та практика дизайну – К.: НАУ, 2020. с.73-79
  11. Стаття Назарук А.А., Мироненко О.В. Роль дизайну в формуванні комфортного середовища хоспісу, збірник Теорія та практика дизайну, випуск 12, видання Київ 2017, друк «компринт» с. 166-174
  12. Стаття Блажієвська Н.І. Прийоми реплікації в дизайні інтер'єру, збірник теорія та практика дизайну, випуск 14, Київ 2018, вид. «компринт» с. 27-39
  13. Готель Bardessono в каліфорнійському селі Напа. [Електронний ресурс] – Режим доступу: <https://www.bardessono.com/>
  14. Готель Hacienda Tres Rios , Мексика. [Електронний ресурс] – Режим доступу: <https://www.sunsetworldresorts.com/>
  15. Еко-готель «Friend House» [Електронний ресурс] – Режим доступу: <https://ryntovt.com/works/ekootel-friend-house/>
  16. Каталог меблевого магазину ІКЕА [Електронний ресурс] – Режим доступу: <https://www.ikea.com/>
  17. Deutsche Welle//100 Jahre Jugendherbergen//[Електронний ресурс] – Режим доступу: <https://www.dw.com/>