

УДК 72.012.1:692.2(043.2)

ОСОБЛИВОСТІ ПРОЕКТУВАННЯ БУДИНКІВ ДЛЯ СПЕЦІАЛІСТІВ ТЕРИТОРІАЛЬНИХ ГРОМАД З СП ПАНЕЛЕЙ

Аміна ІЛЮХІНА

Національний авіаційний університет, Київ

Науковий керівник – Олександр Пивоваров.

Ключові слова: житлові будинки, СП панелі, спеціалісти громад.

Вступ. Актуальність полягає в необхідності нового або старого, забутого типу житлових садибних будинків, з ремеслом, з дрібним виробництвом. Необхідно надати можливість займатися виробництвом та підприємницькою діяльністю. Вирощувати підприємців, середній клас на селі та містечках. Реорганізація та отримання самостійності громад дає цю можливість та потребує нових архітектурних рішень на містобудівному рівні, в територіальному плануванні громад. На типологічному рівні виникає потреба в нових типах громадських будинків та садибних будинків з виробничими приміщеннями. Містечка та села потребують різних високоякісних спеціалістів, як для ефективного індустріально аграрного виробництва так і обслуговування та культурно-побутової сфери.

Мета. Надати послуги як в місті, надати ідеальні умови, які б задовольнити потреби в житлі, роботи та розвитку для сімей фахівців. Це повинно бути професійне переосмислення бачення заміського життя із застосуванням передових технологій проектування та будівництва. Також на сьогодні ми маємо вимушену міграцію населення через різні фактори, один з яких — знищений житловий фонд через війну, тому постає необхідність у відбудові.

Матеріали та методи. В якості методів дослідження розглядалися статті та проекти з зарубіжних країн, котрі вивчали та вирішували схожі проблеми в межах своїх міст.

Результати. Для реалізації поставлених цілей треба використовувати передові будівельні технології. Однією з них є будівництво з СП панелей. Ці панелі мають всі необхідні характеристики:

- Швидкобудуємі, з легких конструкцій
- Збірка з фабричних елементів
- Заводська якість елементів
- Простота монтажу і транспортування
- Теплоєфективні, низький ступінь теплопровідності і паропроникності, забезпечує високі ізоляційні властивості.
- Висока стійкість до зовнішнього впливу
- Енергозберігаючі
- Екологічні
- Економічні
- Використовують альтернативні джерела енергії сонячні колектори гарячого водопостачання та фотоелектричні панелі.

Планування будинків повинне відповідати потребам багатьох спеціалістів та їх сімей. На нашу думку майже всі фахівці будуть мати виробничі приміщення. Список цих спеціалістів вирішує громада:

- Вчителі загальних предметів, іноземних мов та спеціальних : музики, малюнку, співу, танцю ...
- Лікарі: загального профілю для громади та спеціалізовані: стоматологи, хірурги травматологи, психіатри, ветеринари ...
- Архітектори громади і тд.
- Адвокати, нотаріуси, юристи.

Таке житло проектується виходячи з середньостатистичних потреб до площі кімнат, та приміщень. Будинки складаються з двох основних блоків (рис.1) : житлового та службового, виробничого для заняття професійною діяльністю. Житловий блок традиційного планування. Загальні приміщення на першому поверсі та спальні кімнати на другому. Службові приміщення розміщуються в основному на 1 поверсі. Вони мають свій окремий вхід. В залежності від спеціальності хазяїв та їх діяльності вирішуються проектування.

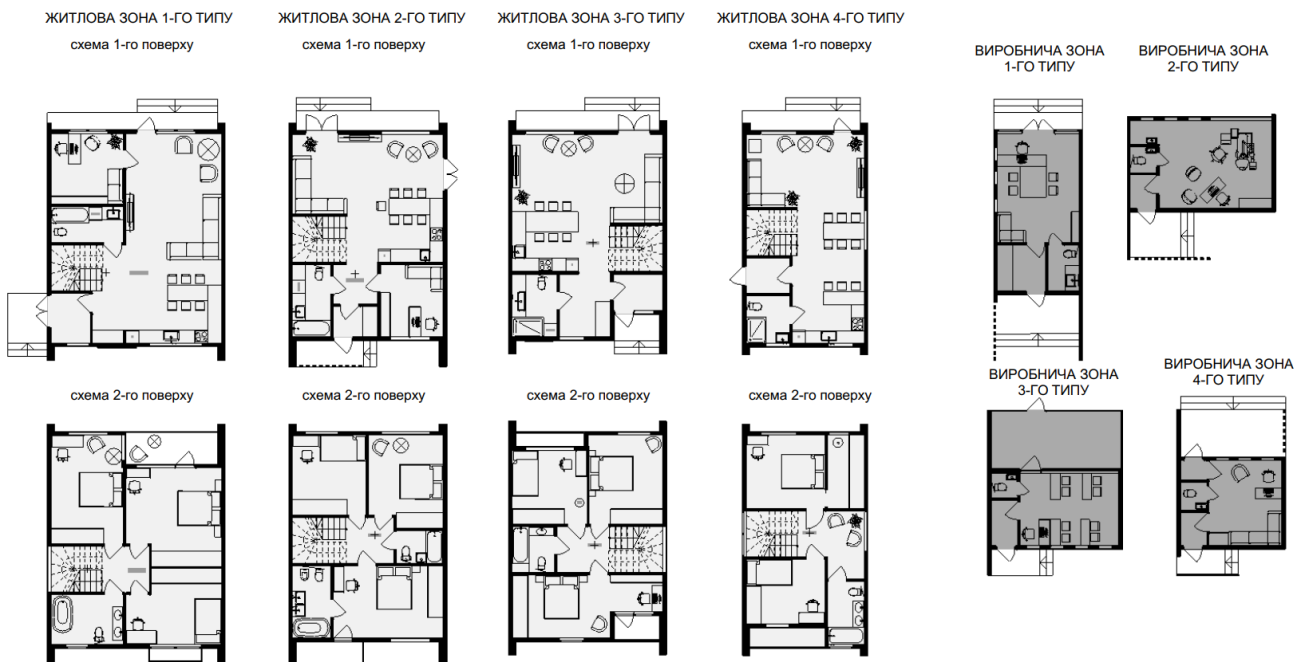


Рис. 1 Приклади планування житлової зони та виробничої

Висновки. Наявність декількох варіантів в кожному з блоків та варіантів блокування, дозволяє досягнути різноманіття типів будинків. Комбінація цих блоків утворюють серію будинків спеціалістів. Блокуючи між собою різні варіанти типів будинків, можемо отримати дуплекси та танхауси, які будуть відповідати нашим потребам, стануть комфортним житлом, для спеціалістів, та переселенців.

Список використаних джерел:

1. Housing for Migrants and Refugees in the UNECE Region. 2021 p.
2. Sustainable and social quality of refugee housing architecture. MATEC 2018 p.