

МІНІСТЕРСТВО ОСВІТИ І НАУКИ УКРАЇНИ
НАЦІОНАЛЬНИЙ АВІАЦІЙНИЙ УНІВЕРСИТЕТ
ФАКУЛЬТЕТ АРХІТЕКТУРИ, БУДІВНИЦТВА ТА ДИЗАЙНУ
Кафедра дизайну інтер'єру

ДОПУСТИТИ ДО ЗАХИСТУ
Завідувач кафедри
_____ О. П. Олійник
« _____ » _____ 2021 р.

ДИПЛОМНИЙ ПРОЄКТ
(Пояснювальна записка)

ВИПУСКНИЦІ ОСВІТНЬО СТУПЕНЯ «БАКАЛАВР»
ЗА НАПРЯМОМ ПІДГОТОВКИ 02 «КУЛЬТУРА ТА МИСТЕЦТВО»
ЗА СПЕЦІАЛЬНІСТЮ 022 «ДИЗАЙН»

Тема: «Дизайн інтер'єру готелю для тварин»

Виконавець: студентка 402 групи Максименко Регіна Євгеніївна

Керівник: старший викладач Москальцов Андрій Юрійович

Нормоконтролер: старший викладач Москальцов Андрій Юрійович

Київ 2021

НАЦІОНАЛЬНИЙ АВІАЦІЙНИЙ УНІВЕРСИТЕТ

Факультет архітектури, дизайну та будівництва

Кафедра дизайну інтер'єру

Напрямок підготовки 02 «Культура та мистецтво»

ЗАТВЕРДЖУЮ
Завідувач кафедри

О. П. Олійник

“ _____ ” _____ 2021 р.

ЗАВДАННЯ

на виконання дипломного проєкту

Максименко Регіни Євгеніївни

1. Тема дипломного проєкту «Дизайн інтер'єру готелю для тварин» затверджена наказом від
2. Термін виконання проєкту: з 13.05.21 по 13.06.21
3. Вихідні дані до проєкту: для проєкту за підоснову було обрано центр етичного виховання з базовою структурою пункту ветеринарної допомоги безпритульним тваринам та тваринам, що загубилися, по вул. Воровського в місті Харкові.
4. Зміст пояснювальної записки: титульний аркуш, завдання на виконання дипломного проєкту, реферат, зміст, вступ, три розділи основної частини, висновки, список використаних джерел, додатки.
5. Перелік обов'язкового графічного (ілюстративного) матеріалу: ситуаційний план території, план 1-го і 2-го рівнів, схеми розташування меблів 1-го і 2-го рівнів, схеми стелі та підлоги 1-го і 2-го рівнів, розгортки приміщень,

перспективи інтер'єру, креслення вхідної групи до готелю, авторські розробки предметів наповнення інтер'єру.

6. Календарний план-графік:

№ пор.	Завдання	Термін виконання	Відмітка про виконання
1.	Зібрати аналітичні матеріали та опрацювати норми будівництва для теоретичного методу дослідження готелів.	11.05.21- 13.05.21	
2.	Розробити дошку настрою для подальшого проектування.	13.05.21- 14.05.21	
3.	Розробити дизайн-концепцію інтер'єру готелю для тварин.	14.05.21- 20.05.21	
4.	Розробити ситуаційний план та вхідну групу.	20.05.21- 21.05.21	
5.	Розробити поверхові плани, виконати розстановку меблів відповідно до дизайн концепції та функціонального зонування.	21.05.21- 23.05.21	
6.	Виконання схеми підлогового покриття з підбором матеріалів, схеми електромережі та схеми стелі.	23.05.21- 24.05.21	
7.	Розробити креслення ансамбль власних розробок.	24.05.21- 26.05.21	
8.	Виконати розгортки по стіні.	26.05.21- 27.05.21	
9.	Візуалізація інтер'єрів за допомогою комп'ютерної 3Д графіки.	27.05.21- 31.05.21	
10.	Закінчити оформлення пояснювальної записки.	20.05.21- 04.06.21	
11.	Підготувати презентацію та роздатковий матеріал	05.06.21- 11.06.21	
12.	Захист дипломної роботи	14.06.21	

7. Консультанти з окремих розділів:

Розділ	Консультант (посада, П.І.Б.)	Дата, підпис	
		Завдання видав	Завдання прийняв
Основи інженерного проектування та архітектурного конструювання	Доцент Тимкович В.Ю.		

8. Дата видачі завдання: « _____ » _____ 2021 р.

Керівник дипломної проекту _____ Москальцов А.Ю.

Завдання прийняла до виконання _____ Максименко Р.Є.

Зміст

ВСТУП	7
РОЗДІЛ І. АНАЛІТИЧНИЙ ОГЛЯД ВИНИКНЕННЯ ТА РОЗВИТКУ ГОТЕЛІВ ДЛЯ ТВАРИН.	9
1.1 Зародження готелів для тварин, перші готелі світу	9
1.2 Зародження готелів для тварин та їх існування на території України	12
1.3 Сучасний стан та проблематика готелів для тварин України	14
1.4 Світовий досвід сучасних тенденцій розвитку готелів для тварин. Аналоги та тенденції проектування готелів для тварин	16
1.5 Висновки до першого розділу	24
РОЗДІЛ ІІ. ОГЛЯД ТА ОЗНАЙОМЛЕННЯ З НОРМАТИВНИМИ ДОКУМЕНТАМИ	25
2.1 Посилання на нормативні документи	25
2.2 Функціональне зонування інтер'єрів і необхідні приміщення	29
2.3 Проектування санітарно-гігієнічних приміщень	29
2.4 Пожежна безпека	30
2.5 Ергономіка готелю для тварин та вимоги до умеблювання	33
2.6 Висновки до другого розділу	40
РОЗДІЛ ІІІ. ДИЗАЙН-ІНТЕР'ЄРУ ГОТЕЛЮ ДЛЯ ТВАРИН	41
3.1 Загальні положення	41
3.2 Об'ємно-планувальне рішення	43

3.3 Архітектурно-конструктивне рішення	47
3.4 Інженерно-технічне обладнання	48
3.5 Концепція, колір, використані оздоблювальні матеріали	50
3.6 Предмети наповнення, обладнання, освітлення	55
3.7 Ансамбль авторських розробок	60
3.8 Висновки до третього розділу	64
ЗАГАЛЬНІ ВИСНОВКИ	65
СПИСОК ВИКОРСИТАНОЇ ЛІТЕРАТУРИ	
ДОДАТКИ	

ВСТУП

Постанова завдання дипломної роботи закладається у проєктуванні дизайн-інтер'єру готелю для тварин, розробка концепції будівлі, стилю та функціональності.

Сьогодні є актуальним створення готелів, які беруть на себе функцію догляду за тваринами, лікуванням у разі необхідності, грумінгу чи дресирування тварин.

Метою дипломної роботи являється формування багатофункціонального простору на основі готелю для тварин, його розвиток та модернізація.

Поставлено завдання на проєктування для реалізації мети:

1. Аналіз аналітичних документів виникнення та розвитку готелів для тварин;
2. Дослідження та вивчення нормативних документів будівництва багатофункціональних громадських будівель;
3. Обґрунтування дизайн-концепції готелю для тварин;
4. Розробка креслень дизайн-інтер'єру готелю для тварин.

Об'єктом дослідження є центр етичного виховання з базовою структурою пункту ветеринарної допомоги безпритульним тваринам та тваринам, що загубилися, по вул. Воровського в місті Харкові; модернізація та актуальність готелю із забезпеченням ергономічних норм.

Предметом дослідження є функціональні принципи формування архітектурного середовища готелю із застосуванням композиційних, планувальних та стилістичних прийомів.

Методи дослідження використані у проектуванні :

1. Теоретичний метод:
 - Історичний дослід;
 - Аналіз та синтез;
 - Метод порівняння та аналогій.
2. Експериментальний метод:
 - Моделювання

Структура роботи: об'єм пояснювальної записки складає 69 сторінок, 30 ілюстрацій. Робота включає вступ, три розділи, висновки, літературу (10 позицій), додатки у вигляді креслеників проекту 34.

РОЗДІЛ І. АНАЛІТИЧНИЙ ОГЛЯД ВИНИКНЕННЯ ТА РОЗВИТКУ ГОТЕЛІВ ДЛЯ ТВАРИН.

1.1. Зародження готелів для тварин, перші готелі світу.

В недалекому минулому поняття «готель для тварин» було надзвичайним явищем. З плином часу і з підвищенням ступеня необхідності вже нікого не вразить подібним обслуговуванням.

Закінчилося будівництво 6-зіркового зооготелю при міжнародному аеропорті Куала-Лумпура, котрий надає нашим улюбленцям ряд неабияких послуг.

Чотирилапі можуть побувати у джакузі, кабінетах ароматерапії і зробити манікюр. Для псів звіроловних порід, полюбляючих воду, пропонуються новітні ігрові басейни. Висококваліфіковані працівники готелю для тварин складаються з ветеринарних лікарів та зоологів та мають багаторічний стаж роботи з тваринами.

Найперший в світі готель для риб відкрився в самому седці Чікаго. Ідея створення такого незвичного готелю для жителів водоймища належить тутешнім екологам. Вони припускають, що необхідність такого готелю обумовлена тим, що він для рибок являє собою саме ідеальне «житло» з усіма умовами існування. Готель демонструє деяку подібність акваріума, в якому хаотично розподілені водорості, плаваючі і затоплені острівці та місця для схованки. При цьому готель напряму зв'язаний із зовнішніми водами місцевої ріки, тому жителі можуть безперешкодно мігрувати туди і назад. Завдяки підводним відеокамерам, за рибками спостерігає група професіональних екологів, вони розглядають, наскільки благополучно живеться прісноводним. Спеціалісти припускають, що в їх готелі поселилися біля вісімнадцяти видів

рибок, включаючи такі екзотичні різновиди як «зеленого вухатого» і «великоротого чорного окуня».

У токійському аеропорту Наріта відчинився вишуканий готель для домашніх тварин. Він вже готовий приймати гостей, таких як: собак, кішок, хом'ячків, кроликів та іншу живність. Всього в готелі можуть поселитися близько 250 тварин. У готелі 170 номерів, в яких передбачені кондиціонери. Найдешевші номери вартують \$40 і майже не відрізняються від кліток. Найдорожчі номери вартують \$200 та складаються з кількох приміщень, мають ванну кімнату, і повністю адаптовані для того, щоб господарі перед відлученням могли з комфортом провести час зі своїми домашніми улюбленцями.

Готель працює круглий рік цілодобово, без вихідних. Там же діє ветеринарна клініка. Також є відкритий простір для прогулянок і тренувань. Готель розміщується у 2-му терміналі аеропорту, куди прилітають літаки із столиці Росії.

Домашнім улюбленцям - гостям готелів Starwood в США і Канаді надається комфортна кімната з дорогим ложем, подушками і постільною білизною, а також професійними собачими іграшками і навіть купальними костюмами.

В один австрійський готель будуть селити собак, але перестануть пускати дітей. У багатьох італійських готелів, барів і ресторанів дозволяють заходити зі своїми домашніми улюбленцями. Для кішок і собак не тільки відкриваються тематичні готелі, але і випускаються окремі провідники. Віднедавна така турбота про домашніх тварин стає нормою життя і подібні нюанси перестають викликати подив.

У Німеччині господарі домашніх тварин дуже переймаються про своїх вихованців, крім звичних вже ігор в тутешньому готелі є басейн, але якщо хтось боїться за свого плавця, то видається рятувальний жилет. Крім того там цілодобово працює кабінет психолога - для тих тварин, які дуже важко переносять розлуку зі своїми власниками.

Корабель "Queen Mary 2" справляє справжні блаженні подорожі для чотирилапих друзів. На борту лайнера "Queen Mary 2" вихованець відчує себе так комфортно, як і самі люди. Привітні працівники запропонують їм безліч делікатесів, наприклад, хрумке печиво, а також нададуть на вибір зручне спальне місце і навіть вбрання з логотипом корабля "QM2". Тварини також отримають подарункові набори, в які входить гральне колесо, ошийник з прізвищем і миска для їжі. Як подарунок також видається портрет, на якому зображений домашній улюбленець з його господарем.

"Queen Mary 2" відноситься до величезної англійської судноплавної компанії "Кьюнард" ("Cunard"), яка обслуговує лінії між Північною Америкою і Великобританією. Доброзичливий підхід по відношенню до тварин став видатною рисою цієї компанії ще в 1840 році, через один рік з моменту її становлення. У 1950-му році послугами цього корабля користувалася Елізабет Тейлор, часто відпочивала зі своїми песиками.

В одного з київських готелів всім, без виключення чотирилапим читають новини, це робиться для того, щоб вони могли переконатися в тому, що з їх господарями все гаразд та не сталося ніяких непередбачуваних обставин і нещасних випадків. При великому бажанні гостя тварині приносять смартфон, щоб він міг почути голос свого господаря та поспілкуватись з ним.

Отже, життя і відпочинок кішок та собак незабаром буде майже не відрізнятися від життя і відпочинку їх господарів.

1.2 Зародження готелів для тварин та їх існування на території України.

Перші готелі для тварин в Україні почали зароджуватися близько десяти років тому на території дач і покинутих будівлях. У містах мільйонників існувала приватна і неофіційна перетримка вдома у людей. Саме з власного бажання людей турбуватися про тварин починався в Україні готельний зообізнес.

Приватна особа має неабияку перевагу перед офіційним власником готелю, йому не треба платити за оренду приміщення. Тварина живе у людини на правах власності. Проте, не можна стверджувати, що це робить послугу дешевше. При цьому приватна особа, окрім як особистої, ніякої іншої відповідальності за чотирилапих не несе ні перед власником, ні перед державою. По правді кажучи, варто висказити: деякі документи все ж підписуються. Після модифікації забудов найбільш придкі власники готелів для тварин стали збільшувати свої домашні притулки до справжнього бізнесу. До 1997 року підприємства так розширилися, що їх стали ліцензувати. Після важкої літньої кризи бізнес пішов на спад: заможних людей стало набагато менше. Адже такі готелі передбачають забезпеченням проживання тварин, у чийх власників дохід не нижче середнього: дуже заможнім людям легше найняти спеціаліста за доглядом за своїм хвостатим другом, а бідним цей сервіс не по кишені. Проте вже зараз, після декількох років, цей бізнес почав набирати оберти. Готелі в сенсі правового захисту - крок в майбутнє. Насамперед підписання договору між власником готелю і відвідувачем, медичний огляд тварини - обов'язкова умова заселення тварини в номер. У готель без ветпаспорту, щоб уникнути пандемії, вашого улюбленця не візьмуть ні при яких

умовах (принаймні, так говорять на гарячій лінії). Ветпаспорт важливий не сам по собі, він цінний тим, що там зазначенні всі щеплення, що пройшла тварина протягом свого життя та всі хвороби, які вона перенесла.

Зооготелі - звучить прекрасно. Але порівняння з готелями для людей на предмет вишуканості в такому випадку не зовсім доцільно, принаймні, на території сучасної України. Діло в тому, що в Союзі Радянських Соціалістичних республік і Україні не було побудовано ні одного зооготелю. Під них перебудували колишні дитячі садки, та інші покинуті приміщення. Але ж за санітарно-технічними нормативами заклади такого типу повинні мати спеціальну систему каналізації, вентиляції та утилізації промислових відходів. Тобто, вітчизняний сервіс «люкс» - це лежанка в вольєрі, гігієнічні процедури і прогулянка з кінологом.

Але, тим не менше, час не зупиняється і на даний момент ринок наповнений реальним попитом на такого роду послуг, таким чином, в найближчому майбутньому почнуть з'являтися спеціалізовані заклади, що надають повний сервіс по цьому напрямку.

Перший в Україні готель для тварин Dog@Cat Club Hotel пропонує 24 персональні кімнати для зручного проживання тварин будь-якої породи. Окрім стандартних номерів, в зооготелі є чотири номери класу віп, облаштовані додатковими відкритими верандами - клітками, і два сімейних номери, завдяки яким готель забезпечує зручне перебування двох і більше тварин з однієї родини. Кімнати для котів і собак відокремлюються один від одного і розташовуються в паралельних крилах будівлі.

Крім цього, в готелі допустимо проживання гризунів, птахів та екзотичних тварин. Особливості їх утримання, харчування та догляду обговорюються в індивідуальному порядку.

Для прогулянок на вулиці, ігор і контакту з тваринами, готелем пропонуються чотири прогуляноко-ігрових майданчики: закрита зона всередині гостинниці, внутрішній відкритий двір - тренування і зони прогулянок з різними видами тварин. Для котів, які звикли до свіжого повітря і прогулянкам, виділена окрема огорожена територія.

1.3. Сучасний стан та проблематика готелів для тварин в Україні.

Через те, що рівень життя багатьох мешканців України за останні декілька років виріс, а розвиток сфери обслуговування вийшов на високий рівень, успішно розвивається і бізнес зооготелів. І якщо вже сьогодні можна за деяку суму залишити домашню тварину як на короткий, так і на тривалий термін в безпечному місці, не потерпаючи від необхідності бути тягарем для своїх близьких або, гірше того, взяти тварину з собою, то, можливо, в найближчі декілька років наші вихованці отримають унікальну можливість перебувати в готелях ледве не з таким же комфортом, як і їхні господарі.

В сфері торгівлі готельних послуг планку задають зооготелі київської області: умови на порядок кращі (як для тварин, так і для власників готелів). Левова частка з таких установ виникла на основі заводчиків для великих собак. Тому побудовані вони зазвичай не так далеко від широких доріг, але на певній відстані від спальних районів, як то кажуть, - у лісі або полі. Готелі в межах великих міст не можуть надавати своїм відвідувачам того рівня, що обіцяють їх заміські колеги, наприклад, «Імперія Стафф» або «Ексллер-Дог». Само собою, за тваринною шкалою цінностей, - в місті складно

організувати суверенний вигул для псів, а для великої тварини важливо, щоб його вигулювали не менш ніж дві години на добу на вулиці, і вольєр щоб був попросторіше, а не від кінчика носа до кінчика хвоста.

З точки зору внутрішніх бізнес-проектів, зооготелі мало чим відрізняються від готелів для людей: тут так само є бронювання, заповнюваність номерів, великі та низькі сезони. Це допускає можливість маркетингових ходів «великого» готельного бізнесу. Наприклад, долучати гостей, тваринам яких потрібна перетримка, можливістю оновлення - коли котик без доплати розміщується в кімнаті більш високого класу. Або надавати трансфер зі значною знижкою для постійних відвідувачів.

Стандартів у побудові номерів немає, це залежить від творчих здібностей власника готелю. Собачий вольєр середньою площею 6-7 кв. м можна оснащити дерев'яним покриттям, але практичніше покривати стіни штукатуркою. Поодинокі готелі мають собачі ліжка (дитяча розкладачка з матрацом). Хоча зазвичай зустрічається проста лежанка, іноді зі спеціальним наповненням проти бліх та кліщів. Для великих тварин (кавказька вівчарка, ротвейлер, ньюфаундленд) можуть пригодитися відкриті вольєри: тим собакам, які звикли до життя у будці, буде доречно.

У Києві існує дуже велика кількість готелів на будь-який гаманець і смак. У деяких з них пропонують такі положення й послуги, від яких й сам господар не відмовиться: вигул 2-3 і більше разів на день, досконалий корм, комфортний вольєр або навіть цілий номер зі стильним інтер'єром. В інших готелях умови майже спартанські, але й ціна при цьому відповідна.

Якщо звести все до простих категорій, є два варіанти тимчасової перетримки для тварини:

1. Дешеві, але досить прості умови за доступними цінами. Найчастіше — це готелі, які мають ветеринарних лікарів. Такі місця підходять для короткочасного притулку невеликої тварини.

2. Дорогі, але від того й більш комфортабельні готелі з неабиякими умовами, які оцінив би й улюблений песик королеви англії. В таких місцях чотирилапого можна без докорів сумління залишати на всі два тижні відрядження.

1.4. Світовий досвіт сучасних тенденцій розвитку готелів для тварин.

Аналоги та тенденції проектування готелів для тварин.

До побудови сучасних типів громадських приміщень, з різним функціональним зонуванням – у нашому випадку готель для тварин – потрібно підійти з особливим натхненням. Так, як це приміщення потребує лікування та перетримку тварин, грумірування та дресирування, потрібно створити комфортабельні умови, які будуть працювати під впливом різнофункціонального типу.

Для чергового дослідження актуальності громадських приміщень потрібно виявити значення таких термінів як прототип та аналог, при яких буде зрозуміла якість універсальності планування та будівництва, характер роботи багатфункціонального центру.

Аналіз – це творчий метод, який розкриває процес створення та запалює бажання творити. Включає в собі не тільки естетичні функції будівництва, а й ергономічність, технологічність та економічність.

Прототипи та аналоги – це джерело натхнення на основі вже існуючого для створення нового, при цьому результати не повинні бути подібними, вони можуть братися за підоснову або бути ідеєю для створення авторського. Прототип опирається на подібні умови по характеристикам, по функціональному

значенню, по художньо-конструкторському рішенню. Аналоги – це творіння в якому змінений сам засіб створення, наприклад існуючі інтер'єри, але вони абсолютно різні за функцією та формою, при цьому зберігається їхній тип.

Готель розташовується на території в 32 000 квадратні фути у Лос-Анджелесі. Готель Barkley готовий приймати не тільки котів і собак, а й більш екзотичних домашніх вихованців: щурів, пташок, риб і багатьох інших. Відвідувачі готелю здобувають в своє розпорядження справжню «зіркову» кімнату. У номерах встановлені камери спостереження, які дозволяють господарям, що знаходяться за тисячі кілометрів від улюбленця, стежити за ним в режимі он-лайн. Якщо хвостатий виходить на прогулянку, то господарю досить просто вімкнути іншу камеру і продовжувати стежити за ним вже за допомогою приладів, встановлених у зовнішньому дворі.

Вже зараз The Barkley Pet Hotel&Day Spa вважається найдорожчим і пишним готелем для тварин в усьому світі.



Puc. 1.4.1 The Barkley Pet Hotel & Day Spa

В Індії з'явився люкс готель для котів і собак під назвою Critterati. Це перший заклад подібного типу в Південній Азії. Доба в такому готелі коштує від \$70.

В готелі вихованцям приготували оксамитові лежанки, відокремлені тераси для вигулу, а також спа-процедури і басейн. У номері віп також є телебачення. Котам та собакам пропонують різноманітне меню: від каші і м'яса до кексів з ваніллю або беконом, а також безалкогольне пиво, яке за замовленням власника привозять з Бельгії.



Рис. 1.4.2 Critterati

У британському передмісті Прентон відчинився 5-зірковий готель для собак «Love Ur Dog»

Відокремлені номери з комфортними ліжками і теплою підлогою, телевізори з 40-дюймовими екранами, басейн, спа-салон, безліч ігрових майданчиків на закритій території площа якої становить дванадцять гектарів, новий Range Rover з власним шофером і страви від професійного шеф-кухаря.



Рис 1.4.3 Love Ur Dog

У Португалії відкрився готель для котів і собак Canine and Feline. Відпочинковий комплекс для тварин побудований на території колишнього виноградника в Параді. Будівля являє собою три світлих корпуси, поєднаних довгими коридорами. У них розташовуються кімнати для тварин, басейн для собак, центр для грумірування і кабінет ветеринарного лікаря.



Рис. 1.4.4 Canine and Feline

«Тут все як в людських готелях, є навіть високий і низький сезони», - розповідає Андрій Пушкін, власник готелів «Сер кіт». Це московська мережа з чотирьох готелів, як розуміємо з назви, розрахованих тільки на котів і кішок, собак тут не тримають. Точки мережі розташовані в різних кінцях міста на території бізнес-центрів. В готелі пропонують чотири типи номерів: від бюджетних до люксових, як і в готелях для людей.



Рис. 1.4.5 «Кот на связи»

Перший в Україні готель для тварин Dog@Cat Club Hotel надає 24 персональні номери для комфортабельного проживання тварин всіх видів та порід. Крім стандартних номерів, в готелі є чотири кімнати люкс класу, оснащенні додатковими відкритими верандами - вольєрами, і два сімейні номери, в яких готель забезпечує зручне проживання двох і більше тварин з однієї родини. Номери для котів і собак відокремлені один від одного і розташовуються в паралельних крилах будівлі.



Рис. 1.4.6 «Dog@Cat Club Hotel»

1.5. Висновки до першого розділу

1. При дослідженні перших зооготелів світу та їх розвитку, визначено та сформовано потребу суспільства в даному типі закладу. В сьогоденні бізнес, пов'язаний з домашніми тваринами стійко закріплюється через зростання попиту. Зростають потреби людей, повязані з власним відпочинком або відрядженням, а, отже, і з забезпеченням комфорту своїм домашнім улюбленцям. Саме цим пояснюється потреба суспільства в подібних проектах.

2. В останні роки зростає потреба на зооготелі в Україні, проте раніше в СРСР люди не уявляли про такий сервіс. Справа в тому, що в СРСР і Україні не було побудовано ні одного подібного готелю. Під них переобладнали колишні дитячі садки та інші нежитлові приміщення.

3. Визначено, що рівень доходу багатьох жителів України за останні роки виріс, а розвиток сфери обслуговування вийшов на значно вищий рівень, успішно розвивається і бізнес готелів для тварин.

4. З'ясовано, що у сучасному світі багато прикладів зооготелів, які забезпечили існування та розвиток не тільки котам та собакам, але й рибкам, хом'ячкам, екзотичним тваринам та іншим. Сьогодні готель для тварин повинен нести в собі поєднання комфорту, лікування та дозвілля. Готелі сьогодення зобов'язані бути багатофункціональними у використанні, при цьому вони повинні не тільки задовольняти потребу притулку домашніх тварин, а й забезпечувати сталий розвиток та лікування.

РОЗДІЛ II. ОГЛЯД ТА ОЗНАЙОМЛЕННЯ З НОРМАТИВНИМИ ДОКУМЕНТАМИ.

2.1. Посилання на нормативні документи.

Державні нормативні документи – це офіційний документ, прийнятий компетентним органом влади, у якому містяться норми з питань будівництва та архітектури.

Перелік нормативних документів, що відповідають темі диплому:

1. ДБН Б.2.2-5:2011 «Планування та забудова міст, селищ і функціональних територій»
2. ДБН В. 2.2-10-2001 «Заклади охорони здоров'я»
3. ДБН В.2.2-1-95. «Будинки і споруди будівлі і споруди для тваринництва»
4. ВНТП АПК-07.06 «Об`єкти ветеринарної медицини»
5. ДБН В.2.2-20:2008 «Будинки і споруди»

Згідно ДБН В. 2.2-10-2001 «Заклади охорони здоров'я»:

При проектуванні нового будівництва і реконструкції будинків, приміщень і споруд закладів охорони здоров'я, прямо не пов'язаних з виконанням лікувального процесу (навчальної частини клінічних лікарень, житлових і загальних приміщень будинків дитини, комплексів побутового обслуговування, спортивних споруд лікувальних закладів та ін.), необхідно керуватись відповідними чинними нормативними документами.

1. Згідно ДБН Б.2.2-5:2011 «Планування та забудова міст, селищ і функціональних територій»:

5.8.1 Місця або зони для вигулу тварин відводять на території житлової забудови, рекреаційних територіях спільного користування (крім територій пляжів та місць масового відпочинку), у смузі відведення залізничних колій, швидкісних автомагістралей, на пустирях, у лісах, лісопосадках, на територіях, що мало відвідуються, на території санітарно-захисної зони навколо АЗС, а

також за межами першого і другого поясу зон санітарної охорони джерел водопостачання.

5.8.2 Відстань від міста проживання до місця або зони вигулу тварин рекомендується приймати не більше ніж 300 м.

5.8.3 У детальних планах території нових районів, кварталів житлової і змішаної забудови, їх реконструкції треба передбачити місця або зони для вигулу тварин.

5.8.4 Місця або зони для вигулу тварин треба визначати на відстані не менше ніж 40 м від житлових будинків, дитячих та спортивних майданчиків та об'єктів соціальної сфери згідно з ДСП 173. У центральних щільно забудованих районах відстань треба визначати, беручи до уваги місцеві умови, але не менше ніж 25 м від вищевказаних об'єктів і майданчиків. ДБН Б.2.2-5:2011 35.

5.8.5 Покриття місць або зон для вигулу тварин повинно бути піщано-земляним, гравійно-піщаним, з трави (суцільна низька рослинність), поверхня повинна бути рівною.

5.8.6 Всі місця або зони для вигулу тварин треба обладнувати спеціальними попереджувальними знаками, а також табличками із зазначенням назв та телефонів установ, які відповідають за їх технічний та санітарний стан. Місця або зони для вигулу тварин треба обладувати контейнерами для збирання побутових відходів та екскрементів.

Згідно ДБН В.2.2-1-95. «Будинки і споруди будівлі і споруди для тваринництва»:

1.1. Норми визначають основні фактори і їх значення, які необхідно враховувати при проектуванні підприємств (комплексів, ферм) і окремих об'єктів, що входять до їх складу.

При проектуванні будівель і споруд для тваринництва, крім цих норм, необхідно також враховувати вимоги інших нормативних документів, в яких

викладені спеціальні вимоги (технологічні, санітарні, протипожежні), що відсутні в даному документі.

1.2. Номенклатура будівель і споруд визначається їх призначенням, технологічними рішеннями, місткістю або потужністю.

1.3. За призначенням виробничі будівлі і споруди поділяються на основні та обслуговуючі.

1.4. До основних відносяться виробничі будівлі і споруди, в яких утримуються тварини та проводяться найбільш важливі технологічні процеси (отели, опороси, окоти та годування тварин, їх осіменіння, доїння корів, первинна обробка та тимчасове зберігання молока, інкубація птиці, збирання яєць тощо).

1.5. До будівель і споруд обслуговуючого призначення належать підсобні виробничі, складські та допоміжні для усіх видів тваринницьких підприємств.

Згідно ВНТП АПК-07.06 «Об'єкти ветеринарної медицини»:

1.1 Норми визначають основні вимоги, які необхідно враховувати при проектуванні підприємств /ветеринарних лікарень, лабораторій, забійно-санітарних пунктів, ветпунктів/ і окремих об'єктів /будівель і споруд, що входять до їх складу/, щодо типів об'єктів, технологічних рішень, засобів механізації, зв'язку, водопостачання, каналізації, забезпечення мікроклімату, умов праці та техніки безпеки.

1.2 При проектуванні об'єктів ветеринарної медицини крім цих норм необхідно враховувати інші нормативні документи, в яких викладені спеціальні вимоги /архітектурно-будівельні, санітарні, протипожежні і т. п./, що відсутні в цьому документі (розділ 2).

1.3 Об'єкти ветеринарної медицини, що передбачені цими нормами, призначаються для здійснення загальних та спеціальних профілактичних, діагностичних та лікувальних заходів, в тому числі:

- профілактики, діагностики, лікування інфекційних, інвазійних і незаразних хвороб продуктивних, дрібних свійських тварин та дикої фауни;
- контролю за виробництвом та випуском для реалізації безпечних і якісних у ветеринарно-санітарному відношенні продуктів і сировини тваринного походження;
- охорони території регіону від занесення інфекційних хвороб тварин, а також захисту населення від хвороб, спільних для тварин і людей;
- радіологічного і токсикологічного контролю продуктів тваринного і рослинного походження на ринках, м'ясокомбінатах, бойнях, забійних пунктах, молокозаводах та інших об'єктах виробництва та реалізації продукції тваринного походження.

1.4 Об'єкти ветеринарної медицини, що обслуговують декілька тваринницьких комплексів промислового типу або ферм, мають загальногосподарське значення і розміщуються на центральній садибі господарства або поблизу одного, найбільшого з об'єктів, з урахуванням зручного обслуговування інших користувачів /господарств, фермерів тощо/.

Об'єкти ветеринарної медицини, що призначені для обслуговування одного тваринницького /звірівницького, птахівницького/ підприємства, розміщують, як правило, на території підприємства, що обслуговується.

1.11 Карантин - передбачає систему ветеринарних і адміністративно - господарських заходів, направлених на обмеження або припинення господарських зв'язків і припинення переміщень підконтрольних державному ветеринарному нагляду вантажів між епізоотичним вогнищем,

неблагополучним пунктом і територією ветеринарно-санітарного благополуччя з метою ліквідації епізоотичного вогнища і недопущення поширення захворювання. Карантинні приміщення для тварин, що поступили з інших господарств, не менше 1000 м.

2.2 Функціональне зонування інтер'єрів і необхідні приміщення

Функціональне зонування готелю для тварин передбачає певні приміщення, а саме: ветеринарний кабінет, операційна, сантехнічне приміщення для тварин, готельні номери із закритою зоною вільного вигулу, карантинна зона для хворих тварин та технічне приміщення у вигляді складу для корму та інше. Також для такого готелю не буде зайвим присутність школи для дресирування. Всі інші приміщення можуть додаватися за необхідності.

При проектуванні готелю для тварин необхідно забезпечити зонування території на доступну область для відвідувачів і недоступну. Зони доступні для відвідувачів — це зона очікування, зона вільного вигулу тварин і зона дрессування. У недоступну область входять: операційна зона, карантинна зона тварин, ветеринарна зона.

2.3 Проектування санітарно-гігієнічних приміщень

5.1 При проектуванні закладів охорони здоров'я слід керуватись загальними санітарногігієнічними вимогами, викладеними в ДБН В.2.2-9, ДБН 360, ДБН Б.2.4-1, СанПіН 5179, СанПіН 3077, ДержСанПіН 239, СанПіН 1757, СанПіН 2152, СанПіН 2605.

5.2 За наявності джерела шуму відстань до лікувальної споруди, звукоізоляцію вікон та ін. слід визначати розрахунком з метою дотримання вимог СанПіН 3077. Необхідно також враховувати вимоги ДержСанПіН 239 із захисту від неіонізуючих випромінювань.

5.3 Всі будівельні матеріали, що вперше використовуються для опорядження приміщень, а також обладнання повинні мати позитивний

гігієнічний висновок органів і закладів Державного санітарно-епідемічного нагляду.

2.4 Пожежна безпека

Примітка. Протипожежні заходи в багатоповерхових та багатопрогонових зблокованих будівлях тваринницьких підприємств повинні бути обґрунтовані в технологічній частині проекту та погоджені з ГУПБ МВС України або територіальними органами держпожнадзора.

2.13. В тваринницьких будівлях (з виробництвом категорій В і Д) допускається:

* в одноповерхових будівлях III та IV ступенів вогнестійкості — дерев'яні стояки (колони), що мають межу вогнестійкості і границю розповсюдження вогню у відповідності з діючими протипожежними нормами;

* в будівлях IV ступеня вогнестійкості — горищні перекриття із спалимих матеріалів;

* в будівлях, що розміщуються в літніх таборах та на відгонних пасовищах, — покрівлі з місцевих матеріалів (очерету, соломи, дранки та ін.).

Категорії пожежної безпеки окремих виробничих приміщень тваринницьких будівель слід приймати згідно з відомчими нормами технологічного проектування (ВНТП) відповідних підприємств (скотарських, свинарських тощо).

2.14. Зберігання сіна, соломи та інших грубих кормів на горищах тваринницьких будівель допускається в одноповерхових будівлях I та II ступенів вогнестійкості при спалимому навантаженні на перекриття, яке не перевищує 50 кг/м².

2.15. Якщо в тваринницьких будівлях вбудовані чи прибудовані окремі приміщення з вибухопожежонебезпечними або пожежонебезпечними виробництвами, або приміщення для зберігання грубих кормів, то такі приміщення повинні відокремлюватися від інших приміщень неспалимими стінами (перегородками) і перекриттями з межею вогнестійкості не менше 0,75 години та мати вихід безпосередньо назовні.

Допускається з приміщень для зберігання поточного запасу грубих кормів, інвентаря та підстилки влаштовувати вихід всередину приміщень. Заповнення отворів (дверей, воріт, технологічних отворів) в таких стінах (перегородках) повинні виконуватися із матеріалів, які забезпечують межу вогнестійкості 0,6 години.

2.16. Шляхи евакуації людей в будівлях і спорудах для тваринництва слід передбачати у відповідності з діючими нормами проектування виробничих будівель з урахуванням їх категорій вибуховопожежної та пожежної небезпеки та ступеня вогнестійкості.

Для евакуації людей допускається передбачати в двостулкових воротах двері (без порогів або з порогами заввишки не більше 0,1 м), що відчиняються у напрямку виходу з будівлі.

Виходи для тварин, звірів та птиці із будівель і приміщень повинні передбачатися згідно з нормами технологічного проектування відповідних типів підприємств. Ці виходи допускається враховувати при розрахунку евакуаційних виходів для людей, якщо вони відповідають вимогам, що пред'являються до евакуаційних виходів.

14.1 Проектування об'єктів ветеринарної медицини повинні розроблятися з урахуванням вимог відповідних розділів НАПБ А.01.001-2004 «Правил пожежної безпеки в Україні». Забезпечуючи пожежну безпеку, слід також

керуватися стандартами, будівельними нормами, нормами технологічного проектування та іншими нормативними актами, виходячи зі сфери їх дії, які регламентують вимоги пожежної безпеки.

14.2 Проектні рішення, на які не встановлені норми і правила щодо забезпечення пожежної безпеки, а також обґрунтовані відхилення від обов'язкових вимог нормативних документів у проектній документації, яка виконується для нового будівництва об'єктів ветеринарної медицини, повинні розглядатись та узгоджуватись у встановленому порядку з органами державного пожежного нагляду, відповідно до НАПБ Б.02.014-2004.о

14.3 Автоматичні засоби пожежогасіння і автоматичну пожежну сигналізацію на об'єктах слід встановлювати згідно з Переліком будинків і споруд, підприємств Мінагропрому України, які підлягають обладнанню цими засобами. У випадку, якщо в «Переліку» немає безпосередньої вказівки на необхідний тип приміщення, можна підібрати аналог, виходячи з рівності пожежного навантаження. Вирішення питання про установку певної пожежної автоматики повинне зважуватись в кожному конкретному випадку з урахуванням економічного фактора. Прийняте рішення підлягає узгодженню у встановленому порядку з заінтересованими органами й організаціями.

14.4 Будинки і споруди об'єктів ветеринарної медицини також обладнуються індивідуальними і колективними засобами захисту та пожежогасіння згідно з ДБН В.1.1-7-2002 «Пожежна безпека об'єктів будівництва». Види та кількість первинних засобів пожежогасіння слід визначати відповідно до НАПБ А.01.001-2004 «Правила пожежної безпеки в Україні», НАПБ Б.03.001-2004 «Норми належності вогнегасників» та інших відповідних нормативних документів.

4.5 При проектуванні об'єктів необхідно враховувати категорії будинків, споруд та окремих приміщень по вибухопожежній небезпеці згідно ДНАОП 0.00-1.32-01, а також класи пожежонебезпечних зон по ПУЕ та передбачати

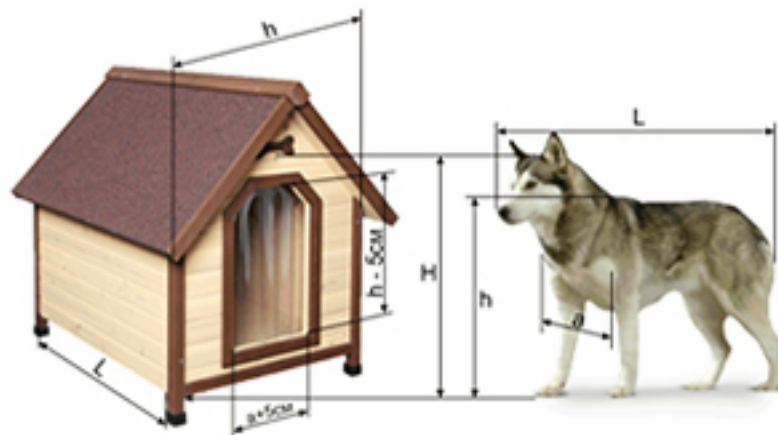
заходи, які визначаються вимогами, викладеними в нормативному документі ВБНСГіП-46-3.94.

14.6 Щодо кількості поверхів будівель, ступеня вогнестійкості та площі поверху між протипожежними стінами слід керуватися ДБН В.2.2-1.95. 14.7 Блискавкозахист виробничих споруд влаштовують згідно з РД 34.21.122-87 «Инструкция по устройству молниезащиты зданий и сооружений».

2.5 Ергономіка готелю для тварин та вимоги до умеблювання

Сучасні готелі – складні комплексні об’єкти, до яких входить велика кількість різноманітних приміщень. Згідно функціонального призначення ці приміщення об’єднують у групи (блоки) з чіткими технологічними зв’язками між ними.

При організації будь-якого місця потрібно відштовхуватися від антропометричних параметрів тварини. Основні вимоги показані на рис 2.5.1-2.5.5



Размеры будки для для некоторых видов собак

Размеры собак	Примеры пород	Размеры будки (ш,г,в, см)	Размеры лаза (ш,г,в, см)
Маленькие	Мопс, пекинес такса, фокстерьер	70/55/60	30/40
Средние	Боксер, шарпей, ротвейлер	115/75/80	35/50
Крупные	Док, кавказская овчарка	135/100/95	40/60

Рис 2.5.1 Эргономика воль'єрів для різних видів собак

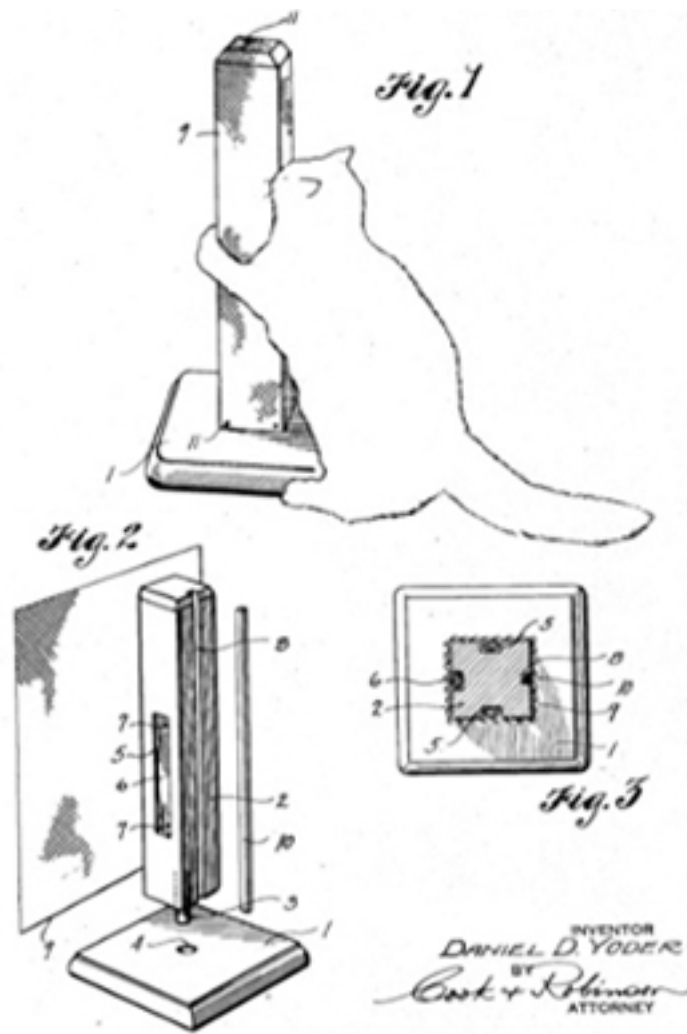


Рис 2.5.2 Ергономіка когтеточки для котів

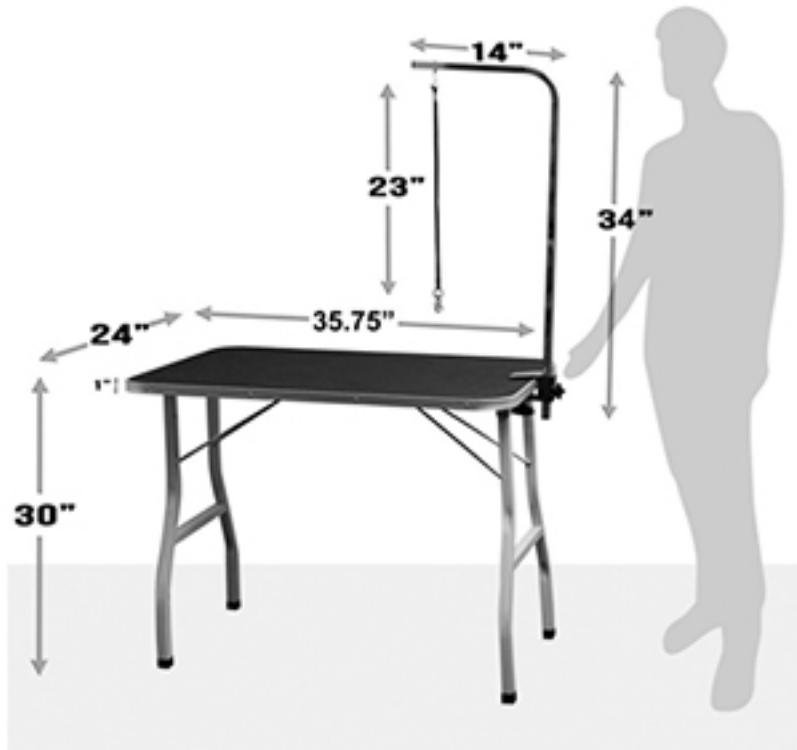


Рис 2.5.3 Ергономіка столику для грумірування

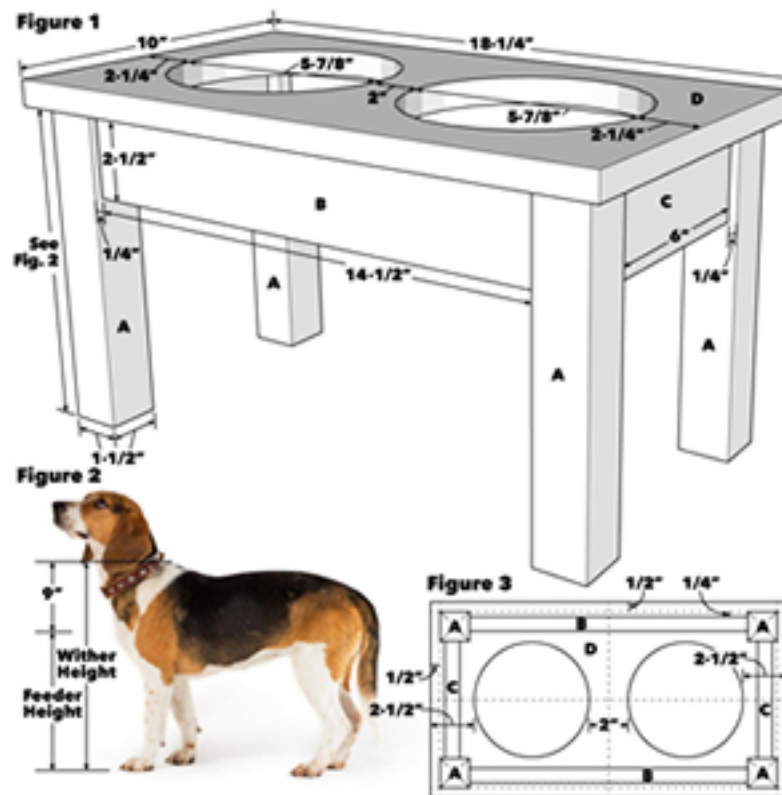


Рис 2.5.4 Ергономіка підставки для їжі

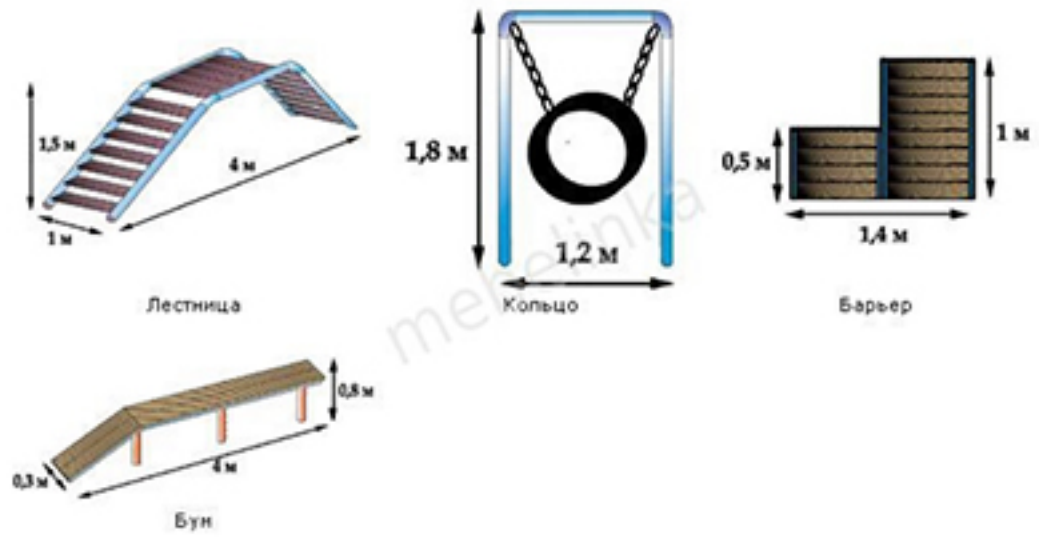


Рис 2.5.5 Ергономіка перешкод для дресирування

Так як таких вимог умеблювання до зооготелів поки не існує, через те, що це не розповсюджено, розглянемо ДБН В.2.2 «Будинки і споруди», ДБН В.2.2-1-95 «БУДІВЛІ І СПОРУДИ ДЛЯ ТВАРИННИЦТВА» та на мої власні думки щодо цього:

6.4.1.1 Приміщення адміністрації слід, як правило, групувати на перших поверхах поза основними потоками проживаючих. Склад приміщень адміністрації та їх площі слід визначати завданням на проектування з урахуванням рекомендацій додатка Г.

6.4.1.2 У будинках готелів у групі адміністративних приміщень допускається розміщення офісів готельних об'єднань і туристських організацій різного типу за умови, що це не знижує комфорту проживання.

Підлогу, яку повсягденно змочують різними рідинами, слід проектувати з похилом. Похили підлоги, лотків та каналів слід додавати:

- в приміщеннях для утримання котів та собак в клітках та лотків вздовж проходів в усіх приміщеннях - не менше 0,005;

У будівлях для тваринництва допускається визначення природної освітленості, яка виражена світловим коефіцієнтом (СК), тобто відношенням площі світлових прорізів в стінах до площі підлоги приміщень. Штучне освітлення може бути загальним, при якому світильники розміщуються у верхній зоні приміщення рівномірно, або місцевим, додатковим до загального, що утворюється світильниками, які концентрують світовий потік безпосередньо на робочому місці. Штучна освітленість вимірюється в люксах.

1.5.1. До підсобних виробничих будівель і споруд відносяться: а) об'єкти для приготування кормів для тварин (кормоцехи, кормоприготувальні,

корморозмішувальні тощо); б) будівлі та споруди ветеринарного призначення; в) автовагові споруди; г) пункти технічного обслуговування машин, механізмів та обладнання; д) цехи по сортуванню, пакуванню та тимчасовому зберіганню яєць; е) споруди водопостачання, каналізації, електро- та тепло- постачання; ж) майданчики для приймання, сортування та вантаження тварин; з) внутрішні проїзди (з твердим покриттям), що ведуть до доріг загального користування, внутрішні скотопрогони та установки для активного моціону тварин; і) огорожі; к) пожежні пости та протипожежні споруди.

1.5.2. До складських будівель та споруд відносяться: а) склади кормів, підстільки, тари, господарського інвентаря та матеріально-технічних засобів; б) споруди для збирання, зберігання та обробки гною, курячого посліду та сечі; в) майданчики і навіси для засобів механізації та транспорту. - 2 –

1.5.3. Допоміжними об'єктами є: а) будівлі керівництва, громадського харчування, медичного та культурно-побутового обслуговування, кабінети техніки безпеки; б) побутові приміщення.

До умеблювання такого готелю потрібно врахувати таке обладнання: вольєри, морозильні камери для зберігання їжі, інвентар для прибирання, обігрівачі, система вентиляції, тощо.

Інвентар в номери: будиночки для котів і маленьких собак, пазуроточки, килимки (в тому числі і одноразові), миски, іграшки.

2.6 Висновки до другого розділу

1. В ході написання 2 розділу з'ясовано, що при проектуванні готелів для тварин слід проаналізувати та враховувати відповідні Держані будівельні норми та стандарти України.

2. Виявлено, що при проектуванні готелю для тварин необхідно забезпечити зонування території на доступну область для відвідувачів і недоступну. Основні функціональні зони: ветеринарний кабінет, операційна, сантехнічне приміщення для тварин, готельні номери із закритою зоною вільного вигулу, карантинна зона для хворих тварин та технічне приміщення у вигляді складу для корму та інше.

3. Визначено, що всі будівельні матеріали, що вперше використовуються для опорядження приміщень, а також обладнання повинні мати позитивний гігієнічний висновок органів і закладів Державного санітарно-епідемічного нагляду.

4. Встановлено, що забезпечуючи пожежну безпеку, слід керуватися стандартами, будівельними нормами, нормами технологічного проектування та іншими нормативними актами, виходячи зі сфери їх дії, які регламентують вимоги пожежної безпеки.

5. З'ясовано важливість ергономіки і вона полягає в комфорті перебування та пересування людини, або тварини по приміщенню. Якщо не дотримуватися ергономічних вимог, то використання проєкту буде незручним. Щодо готелю для тварин, то особливі ергономічні вимоги використовуються до воль'єрів, перешкод для дресирування, підставок для їжі, операційних столів, столів для грумінгу на інші.

РОЗДІЛ III. ДИЗАЙН ІНТЕР'ЄРІВ ГОТЕЛЮ ДЛЯ ТВАРИН

3.1. Загальні положення

Для проєкту за підоснову було обрано проєкт центру етичного виховання з базовою структурою пункту ветеринарної допомоги безпритульним тваринам та тваринам, що загубилися, по вул. Євгеніївській в місті Харкові.

На території цього центру розташовуються 2 корпуси, 2 автостоянки, майданчик для відпочинку та майданчик для вільного вигулу (рис.3.1.1). Перший корпус був обраний для дипломного проєктування.



Рис.3.1.1 Генплан центру етичного виховання з базовою структурою пункту ветеринарної допомоги безпритульним тваринам та тваринам, що загубилися

Обрана ділянка для проєктування (рис. 3.1.2.) не має ніякої забудови, що дає можливість розмістити не лише корпуси, а й велику прибудинкову ділянку для вільного вигулу тварин. Оскільки поруч є лише невелика кількість будівель,

перебування тварин в готелі та на його території не заважатиме сусідам, що робить місце ще більш привабливим для розробки готелю для тварин.

Загальна площа частини готелю, що проєктується, складає 1776 м², Висота кожного з поверхів, а саме двох, рівна 3 м.

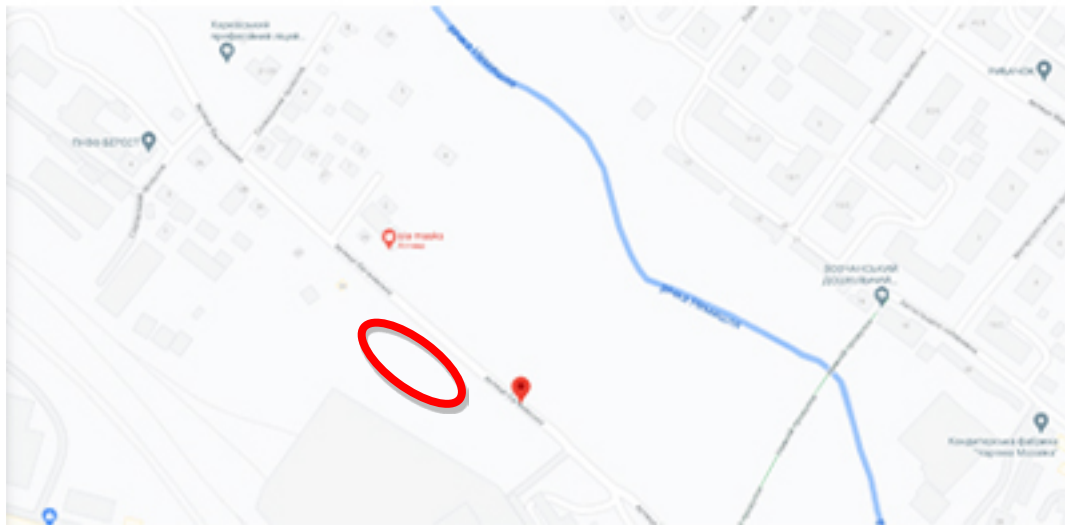


Рис.3.1.2. Розташування обраної ділянки на карті

Перелік нормативних документів, згідно яких проводилося проєктування інтер'єрів готелю для тварин:

1. ДБН Б 2.2-5:2011 «Планування та забудова міст, селищ і функціональних територій»;
2. ДБН В.2.2-10-2001 «Заклади охорони здоров'я»;
3. ДБН В.2.2.-1-95 «Будинки і споруди будівлі і споруди для тваринництва»;
4. ВНТП АПК-07.06 «Об'єкти ветеринарної медицини»;
5. БДН В.2.2-20:2008 «Будинки і споруди».

3.2 Об'ємно-планувальне рішення

Набір необхідних приміщень та функціональне зонування для готелю для тварин складається з 92-х приміщень та 13-ти зон.

Приміщення готелю містять:

1. Хол зі стійкою-рецепцією;
2. Коридори на обох поверхах;
3. Ветеринарний кабінет з сантехнічним приміщенням на першому поверсі;
4. Операційна з сантехнічних приміщенням на другому поверсі;
5. Кімната відпочинку для медичного персоналу;
6. Санвузли: жіночий та чоловічий;
7. Технічні приміщення;
8. Сантехнічні приміщення для здорових та інфікованих тварин;
9. Готельні номери для здорових тварин;
10. Готельні номери для інфікованих тварин;
11. Склад корму та інше;
12. Приміщення та напівприміщення для вільного виходу тварин;
13. Гараж;
14. Гардеробна для персоналу;
15. Кімната для відпочинку та санвузол для персоналу;
16. Зала очікування;
17. Лекційна зала;
18. Зала для дресирування.

Функціональне зонування готелю для тварин:

1. Транзитна зона;
2. Сантехнічна зона різного призначення;
3. Ветеринарна зона;

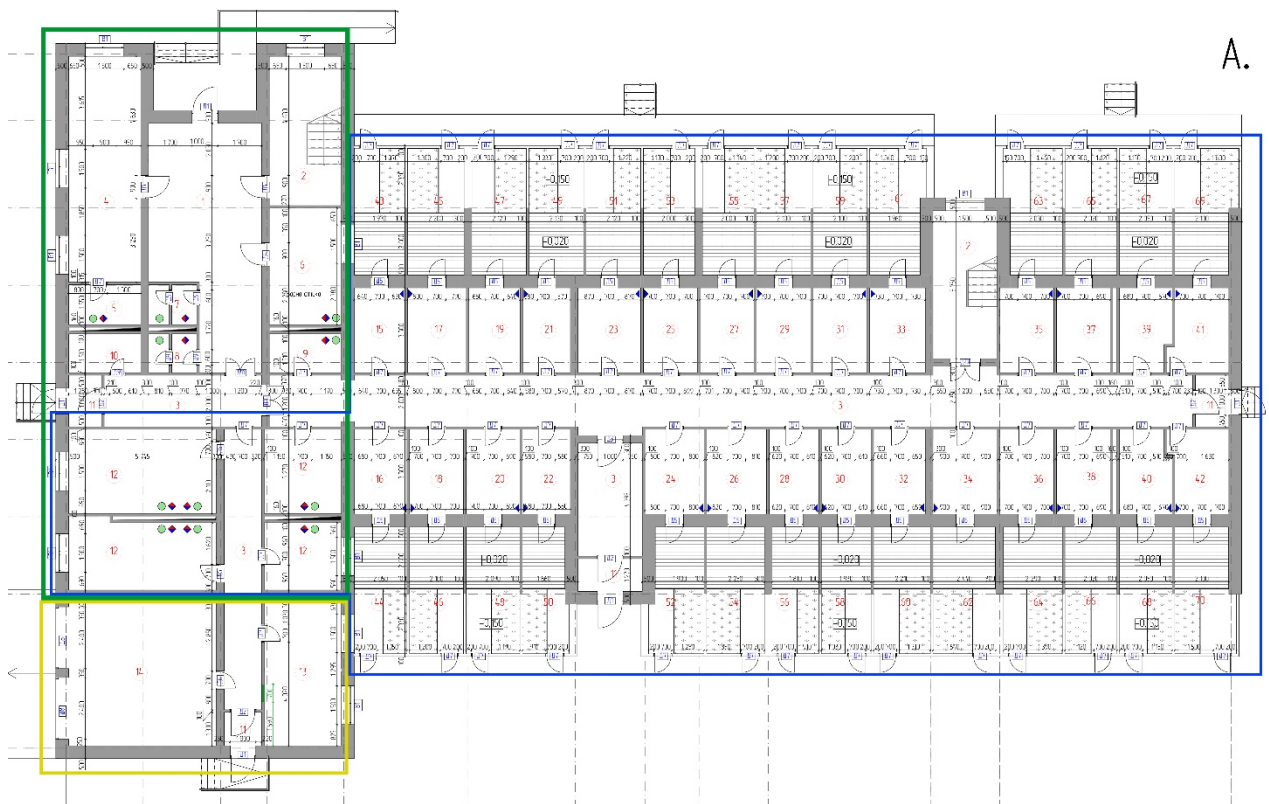
4. Зона вільного вигулу тварин на вулиці;
5. Зона вільного вигулу тварин в приміщенні;
6. Зона зберігання;
7. Технічна зона;
8. Зона прийому їжі;
9. Зона очікування;
10. Зона відпочинку;
11. Зона карантину;
12. Зона дресирування;
13. Лекційна зона.

Загальна площа 1-го поверху: 860,23 м².

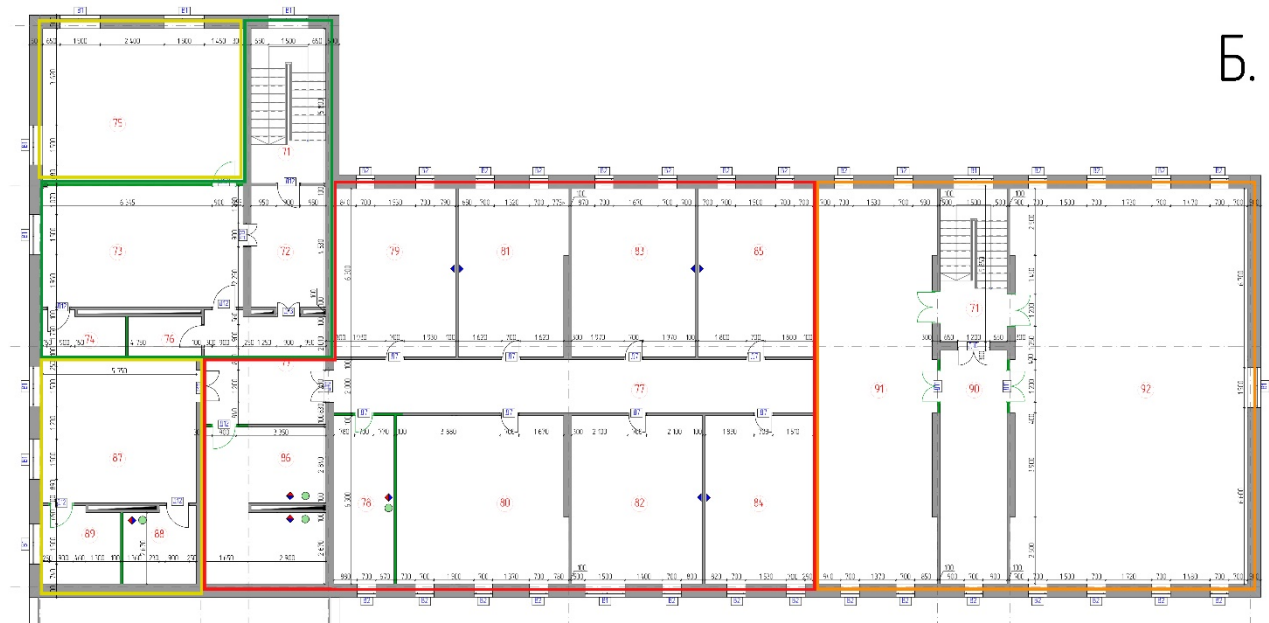
Загальна площа 2-го поверху: 915,77 м².

Загальна площа проєкту: 1776,00 м².

Специфіка готелю для тварин полягає в необхідності продумати не лише комфортність перебування тварин, а й доступність ветеринарної та навчальної частини будівлі для відвідувачів з тваринами, які не користуються послугами готелю. Саме тому план будівлі було розбито на 5 частин: частина загального користування (зелений колір), готельні номери для тварин (синій колір), школа дресирування (помаранчевий колір), карантинна частина (червоний колір), а також окрема частина для персоналу (жовтий колір) (рис.3.2.1.).



A.



B.

Рис.3.2.1. Планувальне рішення готелю для тварин: А. перший поверх; Б. другий поверх.

Частина загального користування складається з холу з рецепцією та зоною очікування, кав'ярнею для відвідувачів та санвузлами загального користування, ветеринарного (оглядового) кабінету та сантехнічного приміщення до нього на першому поверсі. На другому поверсі ця частина складається з фойє,

операційного кабінета та сантехнічного приміщення до нього, а також санвузла загального користування.

Готельні номери для тварин розташовані на першому поверсі в 2му блоці корпусу. Кожен номер поділений на 3 частини: приміщення та напівприміщення вільного виходу. Загальна кількість таких номерів складає 56 приміщень, або ж 28 номерів. Ціль такого планування полягає в тому, що тварина може не лише знаходитися в чотирьох стінах, а й при бажанні вийти на вулицю, не покидаючи територію будівлі та не потребуючи додаткового догляду персоналу. 2й блок має свій вихід на майданчики для відпочинку та вільного виходу.

Сантехнічні приміщення для тварин, що розташовуються на першому поверсі, можна віднести як до частини загального користування, так і до готельних номерів для тварин.

Для того, аби хворі тварини не перетинались зі здоровими, карантинну частину було зроблено на другому поверсі та відділено доступним проходом лише з однієї сторони. Тобто при вході в будівлю необхідно звернути наліво та піднятися на другий поверх, пройти фойє, коридор та ще раз звернути наліво. В цій частині розташовано 6 номерів для хворих тварин та окреме технічне приміщення для карантинної зони. Також для хворих тварин було виділено окреме сантехнічне приміщення для різних процедур.

Школа дресирування розташовується на 2му поверсі будівлі та має 3 приміщення: очікувальну залу, лекційну залу та залу для дресирування. Ця частина будівлі відокремлена від карантинної зони та має доступ лише через сходи в 2му блоці. На першому ж поверсі не обов'язково заходити з головного входу. Можна також через бічний вхід або ж вхід зі сторони майданчиків.

Частина для персоналу знаходиться в 1му блоці. На першому поверсі це гардероб для персоналу, сантехнічне приміщення, гараж та склад для корму та іншого. На другому поверсі це кімната для відпочинку медперсоналу, кімната для

відпочинку персоналу, а також гардеробна та санвузол, які розміщені всередині кімнати.

Дана будівля має два поверхи, висотою в 3м кожна. Загальні розміри будівлі по осях 1-12 – 45,3 м., по осях А-К із західної сторони – 27м, а зі східної 15м.

3.3. Архітектурно-конструктивне рішення

Готель для тварин не може обійтись без певних приміщень, а саме: ветеринарного кабінету, операційної, сантехнічних приміщень для тварин, готельних номерів із закритою зоною вільного вигулу, карантинною зоною для хворих тварин та технічних приміщень у вигляді складу для корму та інше. Також для такого готелю не є зайвим присутність школи для дресирування.

Для грамотного розташування вище перелічених приміщень необхідно провести перепланування у вигляді демонтажу та монтажу перегородок. Оскільки підосноюю є притулок для тварин, перепланування першого поверху необхідне лише в кількох частинах будівлі.

Для збільшення холу з рецепцією (перший поверх) було прибрано перегородку, яка слугувала тамбуром головного входу. Приміщення справа (ветеринарний кабінет) було збільшено за рахунок демонтажу перегородок. Для приміщення під склад для корму та іншого, демонтовано двері та вмонтовано в отвір перегородку. Сантехнічні приміщення біля гаражу збільшено за площею через демонтаж внутрішніх, маленьких за площею, приміщень.

Перший поверх має 10 виводів під каналізацію та 10 виводів подачі гарячої та холодної води.

На другому поверсі в приміщенні справа (як виходити зі сходів) було вмонтовано перегородку з дверима для створення операційної та кімнати для відпочинку медперсоналу. Приміщення поруч було поділено на два з ціллю створити сантехнічне приміщення для операційної, а також санвузлу загального

користування. Для перебування персоналу у нічний час, було виділено приміщення для відпочинку, де було зроблено перепланування під гардеробне приміщення та санвузол. Це означає, що внутрішнє приміщення в кімнаті для відпочинку персоналу, було поділено перегородкою на дві частини. Для гардеробної було вмонтовано двері.

Сантехнічне приміщення для хворих тварин потребувало демонтажу внутрішніх перегородок та перекриття коридору. Таким чином, приміщення збільшене, але стіни з шахтою візуально розділяють його на дві частини. Також приміщення має два виводи під каналізацію та два виводи подачі гарячої і холодної води.

Для карантинної зони було обрано вісім приміщень, п'ять з яких ніяк не змінилися, а от інші три піддалися зменшенню або збільшенню завдяки демонтажу/монтажу перегородок.

Лекційна зала була створена завдяки поєднанню двох протилежних приміщень та частиною коридору між ними. Зала для дресирування створена таким самим чином, що й лекційна, але поєднано чотири приміщення.

3.4. Інженерно-технічне обладнання

На вихідних планах були дані виводи для каналізації та гарячої і холодної води. Наявність шахт значно полегшує зміни їх розміщення при необхідності.

На першому поверсі з гардеробного приміщення було перенесено виводи в сантехнічне приміщення оглядового (ветеринарного) кабінету (рис.3.4.1). показано червоним). Шахта, яка знаходиться між цими приміщеннями дозволить перенести виводи без труднощів. Також завдяки вже іншій шахті можна продовжити виводи з кав'ярні в технічне приміщення (рис.3.4.1). показано фіолетовим кольором).

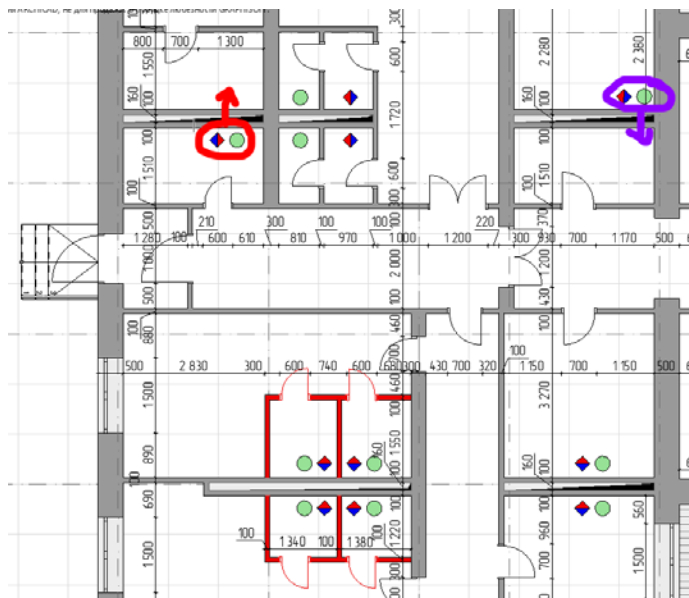


Рис. 3.4.1. Виводи каналізації та подачі гарячої і холодної води

Для комфортного використання води для тварин, було виведено подачі холодної води до кожного номеру з сантехнічного приміщення та кав'ярні. Автоматична подача води дозволить менше навантажувати персонал та дасть цілодобовий доступ води для тварин.

На другому поверсі в санвузлі для персоналу виводи каналізації та подачі гарячої і холодної води можна без перешкод продовжити, піднімаючи виводи по прилеглій шахті з першого поверху.

Сантехнічне приміщення карантинної зони матиме виводи, які продовжаться з прилеглого приміщення, а саме сантехнічного. При такому переносі можливе підняття підлоги на 1-2 см, оскільки каналізаційні труби мають пролягати під певним кутом.

Подача холодної води в карантинну зону (номери для тварин) виводитиметься с технічного приміщення по одну сторону, а по іншу через продовження та підняття труб з першого поверху (з кав'ярні) через шахту.

3.5 Концепція, колір, використані оздоблювальні матеріали

Концепція проекту полягає у вирішенні питання розміщення домашніх тварин під час довготривалого виїзду господарів на відпочинок чи по справах.

Для готелю для тварин було обрано стиль Лофт. Лофт – вуличний стиль, використання матеріалів якого будуть доцільними при проживанні тварин, оскільки незначні пошкодження лише прикрашатимуть та додаватимуть певного шарму загальному вигляду приміщень.

Лофт передбачає співвідношення нового та старого, що дозволяє суміщати початкові вихідні матеріали з новими, які використовують, безпосередньо, під час ремонту. Таким чином, є можливість використовувати первісну цегляну кладку, не декоруючи при цьому стіну додатковими оздоблювальними матеріалами. Стелі можна та, навіть, потрібно залишати з відкритою конструкцією у вигляді труб вентиляції чи дротів освітлювання.

Такий підхід до внутрішнього оздоблення «коробки» будівлі впливає на грошову економію при ремонті, візуальне сприйняття знаходження ззовні будинку, на кшталт Одеського дворику, та цікаве інтер'єрне рішення.

Для лофту притаманний вихід за стильові рамки, що каже про сміливість дизайнерського рішення щодо інтер'єру. В даному випадку обраний стиль вдало підкреслить присутність та активність тварин, їх непідкорення та волелюбність.

Для кольорової гамми було обрано світлу палітру відтінків. Такий вибір зробить приміщення більш світлішими та візуально їх збільшить. Аби стиль «заграв» необхідно розбавити таку гамму яскравими кольоровими акцентами. Цегляна кладка бордового кольору є доречним прикладом акцентуючого об'єкту в інтер'єрі.

В проєкті використано стандартні для стилю оздоблювальні матеріали. Стіни прикрашені цегляною кладкою білого або бордового кольору, деякі перегородки мають бетонне покриття чи недбалу штукатурку. Металеві панелі додадуть цікавинки в інтер'єр.

Для підлогового покриття напівприміщень (43-70) було обрано дерев'яний настил (рис. 3.5.1). Для кожного напівприміщення необхідно від 1660×2400 до 2435×2400 м терасної дошки. Товщина дошки – 30мм, довжина від 1660 до 2435 мм, ширина – 200 мм. Зовнішнє покриття (зона відкритого вільного вигулу тварин) матиме два види: трав'яний настил та бетонну доріжку.



Рис. 3.5.1 Дерев'яний настил

Наливна підлога буде розташовуватись в усіх приміщеннях, крім сантехнічних та зони відпочинку персоналу. За основний матеріал такої підлоги було обрано поліуретан. Він підійде для приміщень, де буде знаходитись тепла підлога, а саме електрична, оскільки добре протистоїть температурним

перепадам. Установка теплої підлоги під наливну досить неважка (рис. 3.5.2), головне дотримуватись порядку наслоювання. Формула розрахунку розходу наливної підлоги на 1 м^2 є такою: $S \times H \times P$, де S це площа приміщення, H – товщина шару наливної підлоги, а P – щільність суміші наливної підлоги.



Рис. 3.5.2 Пиріг установки наливної та теплої підлог

Для санвузлів різного призначення обрана керамічна плитка двох розмірів: 300×300 мм та 900×900 мм. Формула вирахування необхідної кількості плитки на приміщення рахується так: $S_{\text{приміщення}}/S_{\text{плитки}}$. При розрахунку необхідної кількості плитки потрібно враховувати запас плитки, який складає 10% від загальної кількості. Установка керамічної плитки (рис. 3.5.3) потребує 5 шарів прокладування різного матеріалу.

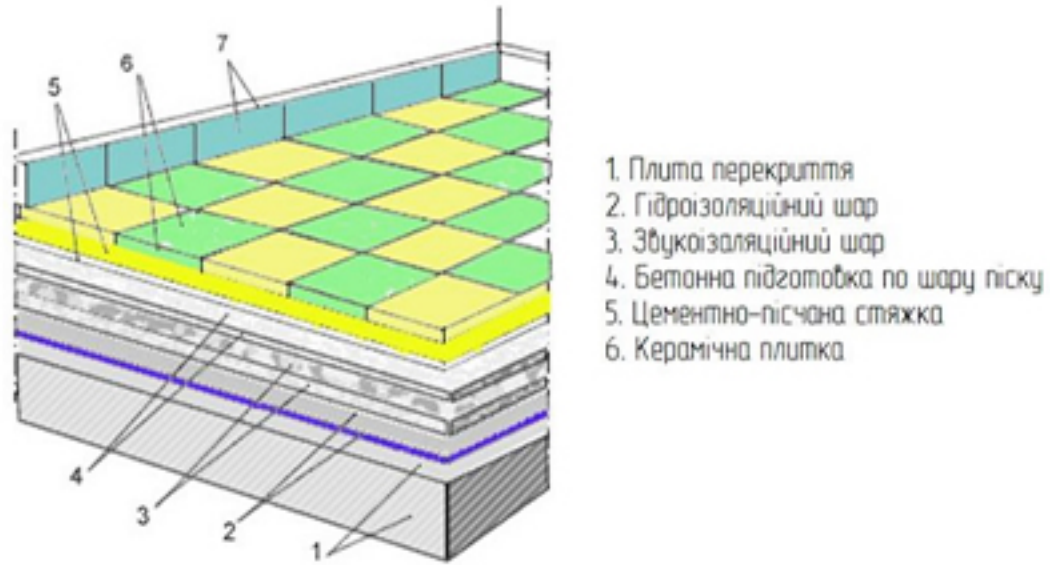


Рис. 3.5.3 Конструкція підлогового покриття з керамічної плитки

В зоні відпочинку для персоналу використовується паркетна дошка. Розрахувати необхідну кількість упаковок паркету можна за такою формулою: $(S_{\text{приміщення}} + 5\%) / \text{м}^2$ в одній упаковці. 5% - відсоток рахується від загальної площі приміщення і є тим самим допустимим запасом. Конструкція (рис. 3.5.4) складається з п'яти шарів.

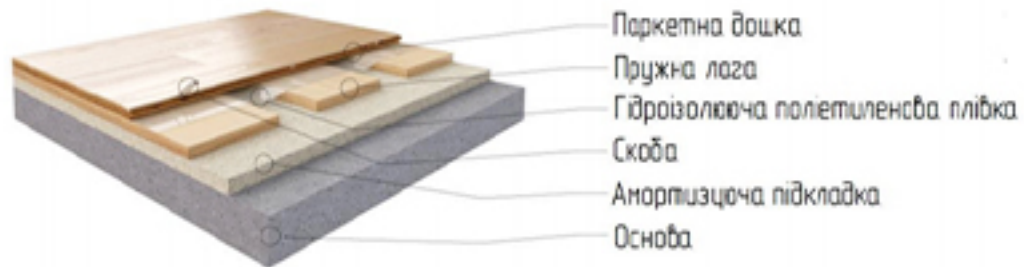


Рис. 3.5.4 Конструкція підлогового покриття з паркетної дошки

Стелю для стилю Лофт краще залишити такою, як вона є, саме тому міжповерхове перекриття оздоблюється лише відкритими конструкціями освітлення та додатковими конструкціями у вигляді цікавих схем переплетіння труб (рис. 3.5.5) а в деяких приміщеннях окрім дротів світильників немає ніякого спеціального оздоблення.



Рис. 3.5.5 Візуалізація стелі одного з приміщень

3.6. Предмети наповнення та освітлення

Предмети наповнення приміщень обрані в стилі Лофт, що каже про те, що вони мають бути максимально лаконічними та мінімалістичними. Тобто основна частина меблів є простою та функціональною. Також частина меблів, що, безперечно, відповідає стилю, має металеву зовнішню конструкцію. Деякі предмети є нестандартних форм, що стане певною родзинкою та цікавим акцентом для приміщення. Основними матеріалами є дерево, метал, гіпсові та бетонні вставки, пластик, а також тканина.

Крім того, характерним предметним наповненням для лофту є і аксесуари. Вони також мають бути оригінальними та цікавими. Це може бути дорожній знак чи конус, рекламний плакат чи неонові вивіски, або ж картина, яку нестандартно розташовують (наприклад, притуляють до стіни під певним градусом).

Для проєктування готелю для тварин було обрано дев'ять типів освітлювальних приладів. Усі вони характерні для стилю лофт: мають чітку геометричну форму, направляюче світло, чорного кольору.

Специфікація освітлювальних приладів:

1. Вбудований лінійний світильник LINEAR V3275 (рис. 3.6.1) габаритами $32 \times 75 \times 2500$ мм. Розташований в таких приміщеннях, як: коридор на обох поверхах, склад для корму та іншого, кімнати для відпочинку персоналу та мед. персоналу, операційна, зала очікування, лекційна зала та зала для дресирування. Загальна кількість необхідних світильників – 67 штук.

2. Вбудований лінійний світильник LINEAR V3275 (рис. 3.6.2) габаритами $32 \times 75 \times 2000$ мм. Використовується лише на першому поверсі, а саме в коридорі, що сполучає гараж, сантехнічні приміщення для здорових тварин та склад корму та іншого, а також в операційній. Кількість таких світильників налічує 10 шт.

3. Вбудований лінійний світильник LINEAR V3275 (рис. 3.6.3) габаритами $32 \times 75 \times 500$ мм. Ці світильники розташовані лише в тамбурах на першому поверсі в кількості 6-ти штук.



Рис. 3.6.1 Вбудований лінійний світильник LINEAR V3275 32×75×2500 мм, 32×75×2000 мм та 32×75×500 мм

4. Направляючий 4х-точковий світильник (рис.) - люстра стельова 4Spots VSimple, арт. 23718 - габаритами в 2000×75 мм та діаметром в 60мм. Розташоване таке світло в сантехнічних приміщеннях та готельних номерах для здорових та інфікованих тварин, ветеринарному кабінеті та операційній. Кількість світильників – 57 штук.

5. Точковий світильник Elektrostandard DLR026 (рис.) діаметром в 100мм. Знаходиться майже в усіх приміщеннях, окрім сантехнічних приміщень та готельних номерів для здорових та інфікованих тварин, складу для корму та іншого, ветеринарного кабінету, напівприміщення для вільного вигулу тварин, лекційної зали та зали для дресирування, операційної та кімнати відпочинку для мед. персоналу. Кількість складає 207 штук.



Рис. 3.6.2 Направляючий 4х-точковий світильник



Рис. 3.6.3 Точковий світильник

6. Підвісний світильник Chandelier Natural Charm L1084 (рис. 3.6.4) діаметром 70мм, висотою 350мм. Розташований виключно в кав'ярні кількістю в 3 шт.

7. Настінне бра MANTRA Бра SAHARA 5816 (рис. 3.6.5) габаритами в 50×86×376мм на висоті 1500 ММ. Приміщення. Де використовується цей світильник: ветеринарний кабінет, операційна, кімната для відпочинку персоналу та мед. персоналу. Загальна кількість – 10 штук.



Рис. 3.6.4 Підвісний світильник



Рис. 3.6.5 Настінне бра

8. Магнітний трекінговий світильник HOKASU OneLine+ LF Angle (рис. 3.6.6) габаритами 400×265мм, знаходиться в холі зі стійкою-рецепцією та коридорі на 2-му поверсі, що сполучає фойє. Операційну, сантехнічні приміщення та кімнату для відпочинку персоналу. Кількість – 8 штук.

9. Вуличний світильник ODEON LIGHT 4833 (рис. 3.6.7) має розміри 300×345×235 мм та розташовується лише в напівприміщеннях для вільного вигулу тварин. Загальна кількість – 28 штук.



*Рис. 3.6.6 Магнітний трекінговий
світильник*



Рис. 3.6.7 Вуличний світильник

3.7. Ансамбль авторських розробок

Для ансамблю було обрано три предмети інтер'єру:

1. Поїлка для котів;
2. Ігрові полички для котів;
3. Лежанка-трансформер для котів.

Поїлка для котів (рис. 3.7.1) зроблена з еко-пластику темного кольору для того, аби кіт/кішка граючись не мали змогу розбити предмет. Вона складається з

трьох частин: нижньої основи (миски), внутрішнього механізму та зовнішньої оболонки у вигляді кішки.

Всередині поїлки міститиметься механізм автоматичної подачі води. Тобто, якщо рівень води не буде досягати виставленого мінімуму, то внутрішній механізм автоматично відкриватиме доступ воді й закриватиме його, коли вода досягне максимального об'єму в нижній частині поїлки.

Загальні габарити: 740x830x1945 мм.

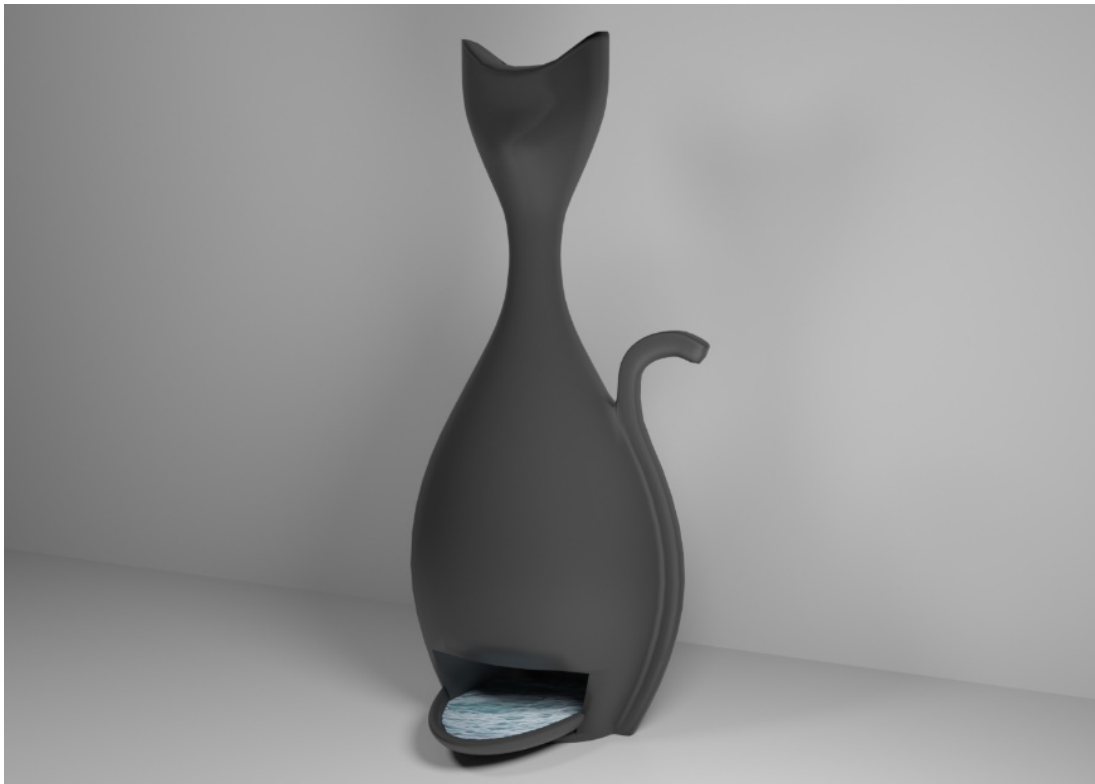


Рис. 3.7.1 3d-візуалізація поїлки для котів

Ігрові полицки для котів (рис. 3.7.2.) складатимуть чотири блоки, а також невеличкі сходи для забігу. Кожен блок матиме своє віконечко діаметром в 14см, а також два простори для входу/виходу з блоку. Крім того також буде подушка для невеличкого відпочинку під час активності тварини. Кіт/кішка зможуть не лише бавитись всередині полицок, а й зверху.

Для таких полицок необхідні лише міцні дерев'яні дошки, як приклад можна взяти дуб, а також тканина (еко-котон) та наповнення для подушок.

Загальні габарити: 500x1580x1525 мм.



Рис. 3.7.2 3d-візуалізація ігрових полицок для котів

Лежанка-трансформер для котів (рис. 3.7.3) має три частини: основу, лежачу та кригу. Трансформація лежанки з відкритої в закриту дозволяє переносити тварину при необхідності, а також створює певний затишок та відчуття перебування у власному будинку. Лежанка має функцію постійного відпочинку та довготривалого сну. Лежача частина складається з м'якенької подушки.

Матеріали для розробки лежанки: наповнювач – холофайбер, тканина – велюр та екокотон сірого кольору, основа – дерев'яна дошка (дуб). Загальні габарити: 600x900 мм

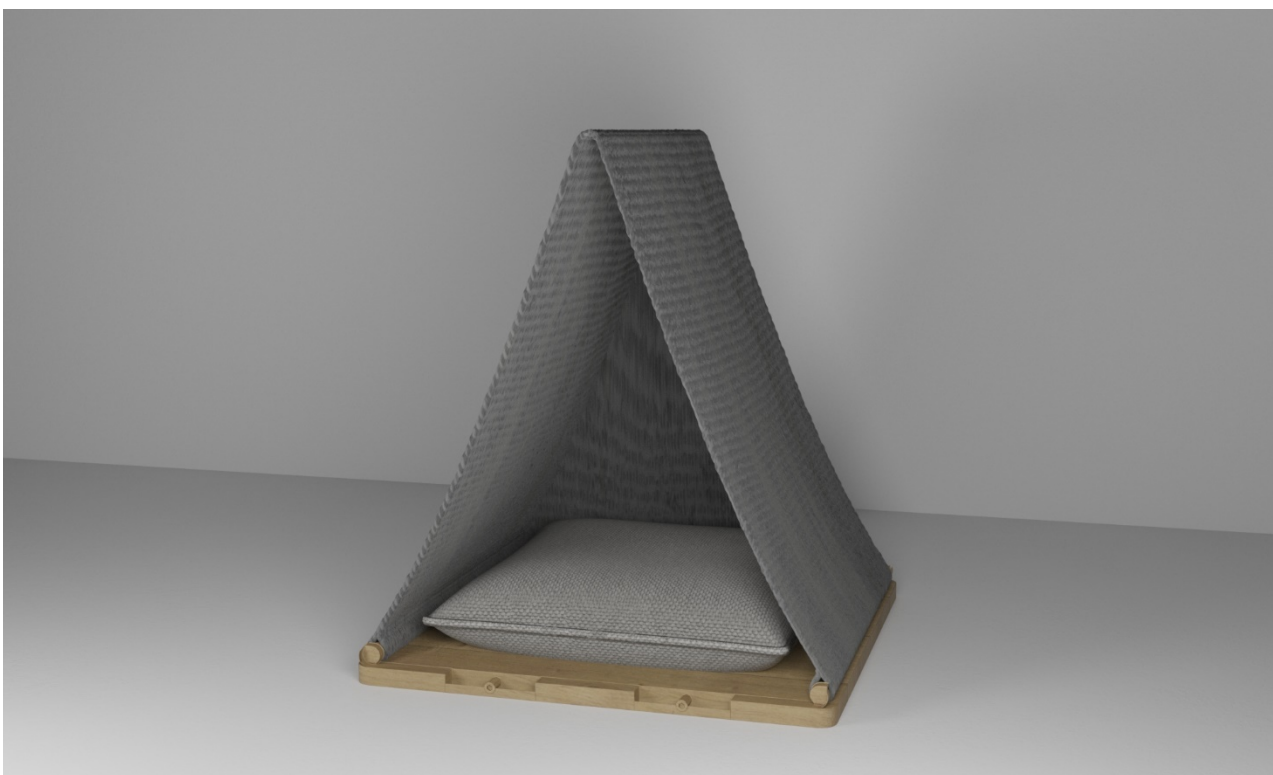


Рис. 3.7.3 3d-візуалізація лежанки-трансформеру для котів

Кожен предмет ансамблю був розроблений з урахуванням стилю інтер'єру закладу. Тобто доцільно та гармонійно доповнює загальний вид приміщення.

3.8 Висновки до третього розділу

1. Для проєктування готелю для тварин було обрано місце, розташування якого не матиме багато сусідніх забудов, що значно позначиться на комфортному перебуванні тварин та не заважатиме приживанню сусідам.

2. Об'ємно-планувальне рішення розділяє готель на п'ять зон, які логічно та гармонійно розставлені. Така послідовність зон дозволяє не стикатися інфікованим та здорових тваринам, а також тваринам, які проживають в готелі, та тваринам, що лише дресируються.

3. Архітектурно-конструктивне рішення показує які недоліки для готелю для тварин були у вихідному плануванні. Тут детально розглядується демонтаж та монтаж перегородок, що має вдало підкреслити функціональну важливість приміщень.

4. Інженерно-технічне обладнання в проєкті змінює своє розташування завдяки певному алгоритму дій, які необхідні для виконання задуманого планування. Певні елементи додаються завдяки шахтам, які розташовуються поряд, деякі обладнання демонтуються.

5. Концепція проєкту вдало підкреслює суть функції будівлі та показує гармонійність та доречність використання стилю Лофт для готелю для тварин.

6. Предметне наповнення та освітлення цілком та безперечно відповідає обраному стилю та підібрана саме для використання та проживання тварин, звертаючи увагу на різний характер та слухняність тварин.

7. Ансамбль авторських розробок націлений на часткове умеблювання готельних номерів для здорових тварин, а саме кішок та котів. Він складається з, ігрової полички та лежанки-трансформера для котів.

ЗАГАЛЬНІ ВИСНОВКИ

1. При дослідженні перших зооготелів світу та їх розвитку, визначено та сформовано потребу суспільства в даному типі закладу. В сьогоденні бізнес, пов'язаний з домашніми тваринами стійко закріплюється через зростання попиту. Зростають потреби людей, повязані з власним відпочинком або відрядженням, а, отже, і з забезпеченням комфорту своїм домашнім улюбленцям. Саме цим пояснюється потреба суспільства в подібних проектах.

2. В останні роки зростає потреба на зооготелі в Україні, проте раніше в СРСР люди не уявляли про такий сервіс. Справа в тому, що в СРСР і Україні не було побудовано ні одного подібного готелю. Під них переобладнали колишні дитячі садки та інші нежитлові забудови.

3. Визначено, що рівень доходу багатьох жителів України за останні роки виріс, а розвиток сфери обслуговування вийшов на значно вищий рівень, успішно розвивається і бізнес готелів для тварин.

4. З'ясовано, що у сучасному світі багато прикладів зооготелів, які забезпечили існування та розвиток не тільки котам та собакам, але й рибкам, хом'ячкам, екзотичним тваринам та іншим. Сьогодні готель для тварин повинен нести в собі поєднання комфорту, лікування та дозвілля. Готелі сьогодення зобов'язані бути багатофункціональними у використанні, при цьому вони повинні не тільки задовольняти потребу притулку домашніх тварин, а й забезпечувати сталий розвиток та лікування.

5. В ході написання 2 розділу з'ясовано, що при проектуванні готелів для тварин слід проаналізувати та враховувати відповідні Держані будівельні норми та стандарти України.

6. Виявлено, що при проектуванні готелю для тварин необхідно забезпечити зонування території на доступну область для відвідувачів і недоступну. Основні функціональні зони: ветеринарний кабінет, операційна, сантехнічне приміщення для тварин, готельні номери із закритою зоною вільного вигулу, карантинна зона для хворих тварин та технічне приміщення у вигляді складу для корму та інше.

7. Визначено, що всі будівельні матеріали, що вперше використовуються для опорядження приміщень, а також обладнання повинні мати позитивний гігієнічний висновок органів і закладів Державного санітарно-епідемічного нагляду.

8. Встановлено, що забезпечуючи пожежну безпеку, слід керуватися стандартами, будівельними нормами, нормами технологічного проектування та іншими нормативними актами, виходячи зі сфери їх дії, які регламентують вимоги пожежної безпеки.

9. З'ясовано важливість ергономіки і вона полягає в комфорті перебування та пересування людини, або тварини по приміщенню. Якщо не дотримуватися ергономічних вимог, то використання проекту буде незручним. Щодо готелю для тварин, то особливі ергономічні вимоги використовуються до воль'єрів, перешкод для дресирування, підставок для їжі, операційних столів, столів для грумінгу на інші.

10. Для проектування готелю для тварин було обрано місце, розташування якого не матиме багато сусідніх забудов, що значно позначиться на комфортному перебуванні тварин та не заважатиме приживанню сусідам.

11. Об'ємно-планувальне рішення розділяє готель на п'ять зон, які логічно та гармонійно розставлені. Така послідовність зон дозволяє не стикатися інфікованим та здорових тваринам, а також тваринам, які проживають в готелі, та тваринам, що лише дресируються.

12. Архітектурно-конструктивне рішення показує які недоліки для готелю для тварин були у вихідному плануванні. Тут детально розглядується демонтаж та монтаж перегородок, що має вдало підкреслити функціональну важливість приміщень.

13. Інженерно-технічне обладнання в проєкті змінює своє розташування завдяки певному алгоритму дій, які необхідні для виконання задуманого планування. Певні елементи додаються завдяки шахтам, які розташовуються поряд, деякі обладнання демонтуються.

14. Концепція проєкту вдало підкреслює суть функції будівлі та показує гармонійність та доречність використання стилю Лофт для готелю для тварин.

15. Предметне наповнення та освітлення цілком та безперечно відповідає обраному стилю та підібрана саме для використання та проживання тварин, звертаючи увагу на різний характер та слухняність тварин.

16. Ансамбль авторських розробок націлений на часткове умеблювання готельних номерів для здорових тварин, а саме кішок та котів. Він складається з, ігрової полицки та лежанки-трансформера для котів.

СПИСОК ВИКОРИСТАНИХ ДЖЕРЕЛ

1. ДБН Б.2.2-5:2011 «Планування та забудова міст, селищ і функціональних територій»
2. ДБН В. 2.2-10-2001 «Заклади охорони здоров'я»
3. ДБН В.2.2-1-95. «Будинки і споруди будівлі і споруди для тваринництва»
4. ВНТП АПК-07.06 «Об`єкти ветеринарної медицини»
5. ДБН В.2.2-20:2008 «Будинки і споруди»
6. Зообізнес В Україні: Готель Для Собак І Кішок [Електронний ресурс]. – Режим доступу: <https://business.in.ua/zoobiznes-v-rosiyi-gotel-dlya-sobak-i-kishok/>
7. Створення готелів для тварин [Електронний ресурс]. – Режим доступу: http://4ua.co.ua/sport/qb2bd68b5d43a88421216c37_1.html
8. Производство ветеринарного оборудования и оборудования для груминга [Електронний ресурс]. – Режим доступу: <https://edenvetgroom.com.ua/ru/o-nas/>
9. Dog&Cat Club Hotel [Електронний ресурс]. – Режим доступу: <https://dogcathotel.com/about/hotel/>
10. Київські готелі для собак [Електронний ресурс]. – Режим доступу: <https://happyraw.ua/ua/news/one/166>

