

МІНІСТЕРСТВО ОСВІТИ І НАУКИ УКРАЇНИ
НАЦІОНАЛЬНИЙ АВІАЦІЙНИЙ УНІВЕРСИТЕТ
ФАКУЛЬТЕТ МІЖНАРОДНИХ ВІДНОСИН
КАФЕДРА КОМП'ЮТЕРНИХ МУЛЬТИМЕДІЙНИХ ТЕХНОЛОГІЙ

ДОПУСТИТИ ДО ЗАХИСТУ
Завідувач випускової кафедри
_____ С.М. Лобода
« ____ » _____ 2021 р.

ДИПЛОМНИЙ ПРОЄКТ

(ПОЯСНЮВАЛЬНА ЗАПИСКА)

ВИПУСКНИКА ОСВІТНЬОГО СТУПЕНЯ БАКАЛАВРА
ЗА СПЕЦІАЛЬНІСТЮ 186 «ВИДАВНИЦТВО ТА ПОЛІГРАФІЯ»

Тема: «Макет путівника «Спадщина Чорнобиля»»

Виконавець _____ студент групи ВП-415 Цілуйко Олег Васильович
(студент, група, прізвище, ім'я, по батькові)

Керівник _____ к.п.н., доцент Матвійчук-Юдіна Олена Василівна
(науковий ступінь, вчене звання, прізвище, ім'я, по батькові)

Нормоконтролер:

_____ (підпис)

_____ С.М. Гальченко (ПБ)

КИІВ 2021

НАЦІОНАЛЬНИЙ АВІАЦІЙНИЙ УНІВЕРСИТЕТ

Факультет міжнародних відносин

Кафедра комп'ютерних мультимедійних технологій

Напрямок (спеціальність, спеціалізація) 186 «Видавництво та поліграфія»
(шифр, найменування)

ЗАТВЕРДЖУЮ

Завідувач кафедри

С.М. Лобода

« » 2021 р.

ЗАВДАННЯ

на виконання дипломної роботи (проєкту)

Цілуйка Олега Васильовича
(П.І.Б. випускника)

1. Тема роботи (проєкту) «Макет путівника «Спадщина Чорнобиля»» затверджена наказом ректора від «29» квітня 2021 р. № 690/ст.
2. Термін виконання роботи (проєкту): з 17.05.2021 р. по 20.06.2021 р.
3. Вихідні дані до роботи (проєкту): ілюстративний матеріал для верстки; текстовий матеріал для верстки.
4. Зміст пояснювальної записки: Місце путівника «Спадщина Чорнобиля» серед номенклатури поліграфічної продукції. Вибір програмного забезпечення та обґрунтування технології випуску поліграфічної продукції. Проєктування параметрів оригінал-макету путівника «Спадщина Чорнобиля».
5. Перелік обов'язкового ілюстративного матеріалу: макет путівника «Спадщина Чорнобиля», презентація PowerPoint, рисунки та таблиці.

6. Календарний план-графік

№ пор.	Завдання	Термін виконання	Підпис керівника
1.	Зібрати інформацію	17.05.21 – 20.05.21	
2.	Провести аналіз даних та класифікувати інформацію	21.05.21 – 23.05.21	
3.	Розкрити поняття довідкових видань та їх видів	23.05.21 – 26.05.21	
4.	Вибрати програмне забезпечення для створення видання	27.05.21 – 29.05.21	
5.	Спроектувати параметри оригінал-макету видання	30.05.21 – 03.06.21	
6.	Розробити макет путівника «Спадщина Чорнобиля»	04.06.21 – 09.06.21	
7.	Оформити презентацію	10.06.21 – 13.06.21	

7. Дата видачі завдання: «17» травня 2021 р.

Керівник дипломної роботи (проєкту)

_____ Матвійчук-Юдіна О.В.
(підпис керівника) (П.І.Б.)

Завдання прийняв до виконання

_____ Цілуйко О.В.
(підпис випускника) (П.І.Б.)

РЕФЕРАТ

Пояснювальна записка до дипломного проєкту «Макет путівника «Спадщина Чорнобиля»»: 68 с., 30 рис., 1 табл., 3 додатки, 23 літературних джерела.

ПУТІВНИК, ДОВІДКОВЕ ВИДАННЯ, КОЛЬОРОВА МОДЕЛЬ, ADOBE PHOTOSHOP, INDESIGN, ВЕРСТКА, ОФСЕТНИЙ ДРУК.

Об'єкт проєктування – довідкові видання.

Предмет проєктування – макет путівника.

Мета проєктування – спроектувати та розробити путівник «Спадщина Чорнобиля».

Методи дослідження – фотозйомка ключових місць, обробка літературних джерел, надання актуальної інформації.

Практичне значення – створення сучасного путівника по Чорнобильській зоні відчуження для туристів.

ПЕРЕЛІК УМОВНИХ ПОЗНАЧЕНЬ, СКОРОЧЕНЬ, ТЕРМІНІВ

Макет видання – це графічний план верстки, який дає чітке уявлення про розподіл його матеріалів на полосах, про всі деталі їх оформлення.

Видання – друкований виріб, що призначений для розповсюдження вміщеної в ньому інформації, пройшов редакційно-видавниче оброблення, поліграфічно самостійно оформлений, має вихідні відомості.

Формат видання – розмір готового видання, що визначається шириною і довжиною сторінки видання у міліметрах чи шириною і довжиною аркуша паперу видання в сантиметрах із зазначенням частини, яку займає на ньому сторінка видання.

Державні стандарти України (ДСТУ) — стандарти, розроблені відповідно до чинного законодавства України, що встановлюють для загального і багаторазового застосування правила, загальні принципи або характеристики, які стосуються діяльності чи її результатів, з метою досягнення оптимального ступеня впорядкованості, розроблені на основі консенсусу та затверджені уповноваженим органом.

Довідкові видання – це твори друку, що містить короткі відомості наукового, науково-популярного або прикладного характеру, викладені, оформлені та розміщені так, щоб їх можна було швидко знайти.

Верстання – це процес формування книжкових, журнальних або газетних полос визначеного формату із заздалегідь підготовлених основного і додаткового тексту, таблиць, ілюстрацій та інших елементів відповідно до видавничої технологічної специфікації.

ЗМІСТ

ПЕРЕЛІК УМОВНИХ ПОЗНАЧЕНЬ, СКОРОЧЕНЬ, ТЕРМІНІВ	5
ЗМІСТ	6
ВСТУП	7
РОЗДІЛ 1. МІСЦЕ ПУТІВНИКА «СПАДЩИНА ЧОРНОБИЛЯ» СЕРЕД НОМЕНКЛАТУРИ ПОЛІГРАФІЧНОЇ ПРОДУКЦІЇ	9
1.1. Поняття довідкового видання та їх види	9
1.2. Путівник як окремий вид поліграфічної продукції	12
1.3. Розробка загальної концепції довідкового видання	17
1.4. Редакторська підготовка матеріалів	18
1.5. Дизайн та оформлення	19
РОЗДІЛ 2. ВИБІР ПРОГРАМНОГО ЗАБЕЗПЕЧЕННЯ ТА ОБҐРУНТУВАННЯ ТЕХНОЛОГІЇ ВИПУСКУ ПОЛІГРАФІЧНОЇ ПРОДУКЦІЇ	22
2.1. Вибір текстового редактора	22
2.2. Вибір програмного забезпечення для редагування графічного матеріалу	24
2.3. Вибір програмного забезпечення для верстки макету	28
2.4. Вибір технології випуску друкованої продукції	31
РОЗДІЛ 3. ПРОЄКТУВАННЯ ПАРАМЕТРІВ ОРИГІНАЛ-МАКЕТУ ПУТІВНИКА «СПАДИЩНА ЧОРНОБИЛЯ»	35
3.1. Основні відомості про оригінал-макет видання	35
3.2. Правила верстки видання	37
3.3. Опис художніх ефектів і методів обробки інформації при виготовленні оригінал-макету видання	41
3.4. Вибір поліграфічного устаткування	57
ВИСНОВКИ	62
СПИСОК БІБЛІОГРАФІЧНИХ ПОСИЛАНЬ ВИКОРИСТАНИХ ДЖЕРЕЛ ..	64
Додаток А	66
Додаток Б	67
Додаток В	68

ВСТУП

Актуальність теми. В сучасному суспільстві туризм є однією з найпопулярніших розваг та способів саморозвитку. Внутрішній та зовнішній туризм також є важливими факторами розвитку економіки того чи іншого регіону. Тому варто приділяти багато уваги всім засобам, які можуть привабити та зацікавити туристів певною територією.

Метою даного дипломного проєкту було закріплення, систематизація, та розширення теоретичних знань, необхідних для самостійного розв'язання конкретних поліграфічних задач; розвиток уміння приймати найбільш ефективні рішення при проєктуванні макетів видань; закріплення навичок самостійної роботи над розробкою видавничої продукції.

В ході дипломного проєктування було розроблено макет путівника «Спадщина Чорнобиля». Такий вид поліграфічної продукції як путівник є важливим засобом приваблення нових людей до туристичної зони, розкриттям цікавих місць, наданням історичної довідки. Подібна продукція є корисною та актуальною для туристів, колишніх жителів селищ та міст, адже в ній можна почерпнути багато цікавої інформації.

Актуальність роботи зумовлена підвищеною цікавістю туристів до Чорнобильської зони відчуження. З кожним роком збільшується кількість повнолітніх осіб, які можуть особисто поглянути на наслідки найбільшої в історії техногенної катастрофи, тому виникає потреба в створенні видань, що популяризують даний напрямок туризму.

Дана тема може представляти інтерес як для широкого загалу, так і для спеціалістів в області туризму. Подібні видання можна видавати екскурсійним групам задля поглибленого знайомства з тою чи іншою пам'яткою.

Путівник «Спадщина Чорнобиля» – це неперіодичне видання формату А5, обсягом 64 сторінки. Для основного тексту було обрано шрифт Minion Pro, для заголовків – шрифт Bookman Old Style.

Для створення макету було використано таке програмне забезпечення як Adobe InDesign CC, Adobe Photoshop CC та Microsoft Office Word 2016.

Видання має наближений до реальності дизайн та містить різноманітну інформацію про Чорнобильську зону: основні дані про саму Чорнобильську АЕС, місто Прип'ять та його історію, найвідоміші історичні пам'ятки та просто місця, цікаві для відвідування, місто Чорнобиль. А також видання містить інформацію про місто-супутник ЧАЕС – Славутич, який є невід'ємною частиною історії та наслідків аварії.

В дипломному проєкті була розроблена технологічна схема випуску путівника. Проаналізувавши формат видання, його наклад та вимоги до якості друку, було обрано офсетний вид друку.

Друкарське обладнання представлено машиною «Ryobi 3302M». Для післядрукарських процесів було використано фальцювальний апарат «Multimaster CAS 52» та різальний апарат «Polar 78 ED».

Об'єкт проєктування – довідкові видання.

Предмет проєктування – макет путівника.

Мета дипломного проєкту спроектувати та розробити путівник «Спадщина Чорнобиля».

Методи дослідження – фотозйомка ключових місць, обробка літературних джерел, надання актуальної інформації.

Практичне значення – створення сучасного путівника по Чорнобильській зоні відчуження для туристів.

РОЗДІЛ 1

МІСЦЕ ПУТІВНИКА «СПАДИЩНА ЧОРНОБИЛЯ» СЕРЕД НОМЕНКЛАТУРИ ПОЛІГРАФІЧНОЇ ПРОДУКЦІЇ

1.1. Поняття довідкового видання та їх види

Особливість та унікальність будь-якого окремого виду поліграфічної продукції полягає у тому, що, з однієї сторони, за цілим рядом ознак він має свої унікальні особливості, а з іншого – йому притаманні немало і спільних рис, властивих будь-якому виданню.

Довідковими називають такі видання, в яких різноманітна інформація прикладного або наукового характеру розміщена в зручному для швидкого пошуку порядку і не призначена для суцільного читання.

В основному довідковим виданням характерна лаконічна та схематична мова. В деяких різновидах – публіцистичний спосіб викладу матеріалів. Весь текст викладено структуровано: він ділиться на розділи, статті, в яких досить коротко викладені стислі відомості про якісь місця, об'єкти чи явища. Довідкові статті призначені для вибіркового читання. Дуже рідко довідкові видання читаються підряд. Матеріали групуються за певними темами, чи в алфавітному порядку, що дає змогу швидко орієнтуватися в виданні і оперативно знаходити потрібну інформацію. Майже всі довідкові видання є ілюстрованими. Виняток складають словники[1].

Важливою особливістю довідкових видань є детально розроблена довідкова система: список покажчиків, посилань, виділення курсивом слова або посилання, які скеровують до тематично близьких слів.

Кафедра КММТ				НАУ 21 15 04 000 ПЗ			
Виконав	Цілуйко О.В.			МІСЦЕ ПУТІВНИКА «СПАДИЩНА ЧОРНОБИЛЯ» СЕРЕД НОМЕНКЛАТУРИ ПОЛІГРАФІЧНОЇ ПРОДУКЦІЇ	Літера	Аркуш	Аркушів
Керівник	Матвійчук-Юдіна О.В.				Д	9	68
Н. Контр.	Гальченко С.М.				ВП-415 186		
Затверд.	Лобода С.М.						

Незважаючи на різновиди довідкової літератури щодо змісту і форми подачі матеріалів, її можна умовно поділити на дві великі групи:

- довідкові видання, в яких систематизовано подана інформація за окремими галузями знань;

- довідкові видання універсального характеру, де представлена інформація з різних галузей знань.

Існує декілька основних видів довідкової літератури:

- довідники (побутові, популярні, практичні, масово-політичні, навчальні, наукові);

- енциклопедії (універсальні, проблемні, персональні);

- словники (філологічні, етимологічні, асоціативні, іншомовних слів, історичні, орфографічні, орфоепічні, перекладні, словники синонімів, термінологічні);

- путівники;

- довідково-інформаційні видання (каталоги, покажчики, програми, телефонні довідники, розклади руху транспорту тощо).

Довідник має прикладний, практичний характер побудований за алфавітом назв статей. На відміну від енциклопедій, довідники присвячені певній окремій темі та мають практичну спрямованість.

За цільовим призначенням розрізняють: наукові масово-політичні, виробничо-практичні, навчальні, популярні, побутові довідники.

За широтою охоплення інформації довідники поділяють на комплексні і спеціалізовані.

За структурою основного тексту розрізняють систематичні, алфавітні, хронологічні і номерні довідники.

У контексті видавничо-редакційної підготовки довідкові видання є найскладнішими. Тому у видавництвах доручають роботу з ними добре підготовленим редакторам.

Довідник – видання практичного призначення, з коротким наданням інформації в систематичній формі, з урахуванням на вибіркоче читання.

Багато довідників доповнюються допоміжними покажчиками (алфавітним, предметним, іменним і ін.).

За цільовим призначенням довідники розрізняють на:

- навчальні;
- виробничо-практичні;
- масово-політичні;
- наукові;
- популярні;
- побутові.

За видом носія довідники поділяють на:

- паперові;
- онлайн (інтернет-довідники).

Основу довідкового видання становить словник і довідкова стаття. Словник - це ті слова (поняття, терміни і т.д.), які пояснюються в даному виданні. Довідкове видання являє собою гранично коротке і вичерпне пояснення понять, термінів, виклад біографій вчених або політичних діячів і т.п.; головний акцент робиться на фактичних даних - докази і міркування (коментарі), такі, наприклад, як в підручнику, в основному відсутні [2].

Довідкові статті збираються (групуються) в певному порядку. У словниках та енциклопедіях основні структурні елементи розташовуються переважно в алфавітному порядку, в довідниках, як правило, використовується будь-яка логічна система. В її основу може бути покладений тематичний, хронологічний, топографічний або інший принцип. Головне - надати дані у формі, найбільш зручною для їх швидкого розуміння і використання.

Кожен елемент довідкового видання - зміст, передмову, перелік умовних позначень, бібліографічний список, покажчики - своїми засобами покращує пошукову систему видання.

Ілюстрації в довіднику несуть рівне з текстом інформаційне навантаження. Правильно підібрана ілюстрація дозволяє значно скоротити довідкову статтю: одна ілюстрація в змозі замінити сторінки тексту опису. У довідкових виданнях можуть

бути використані різноманітні ілюстрації: діаграми, схеми, фотографії, малюнки. Але вони повинні відповідати загальній вимозі - нести певне смислове навантаження.

1.2. Путівник як окремий вид поліграфічної продукції

Путівник (провідник, гід) – це друкований, аудіовізуальний або електронний довідник про якийсь місто, історичне місце, музей, туристичний маршрут, тощо. Використовуються туристами для кращого орієнтування в незнайомій місцевості. Будова путівника часто підпорядкована рекомендованим маршрутами огляду визначних пам'яток описуваної місцевості, що містить відомості про країну, регіон, місто, туристичний маршрут (рис. 1.1).



Рис. 1.1. Путівники Томаса Кука

Путівник важко однозначно віднести до одного з перерахованих вище видів довідників. З одного боку, він є популярним виданням, будучи адресованим мільйонам читачів, які не мають спеціалізованих знань в описуваної сфері і

звертаються до нього, щоб на досить поверхневому рівні отримати необхідні відомості. Ці відомості носять комплексний характер. Вони відбираються і об'єднуються, як правило, за географічним принципом, але охоплюють найрізноманітніші сфери наукового знання: історія, мистецтво, література, географія, клімат, тваринний і рослинний світ, економічний розвиток країни, регіону, міста. При подачі цих відомостей важлива науковість інформації, її відповідність рівню розвитку, досягнутому на даний момент, як в окремих наукових напрямках, так і в області комплексних краєзнавчих досліджень.

З іншого боку, путівник містить велику кількість побутової інформації: як доїхати до місця призначення, яку вибрати готель, де пообідати і т.д. (рис. 1.2), які не мають ніякого відношення до наукових відомостей. Вони відображають рівень знань автора путівника про туристської інфраструктури регіону, фіксують не тільки його особисті оцінки і смаки, а й думки, що існують в регіональному співтоваристві. Поняття «достовірність» в даному випадку має специфічний сенс.



Рис. 1.2 Путівник по Севастополю

Потреба у виданні путівників, а отже, попит на них зумовлені не тільки культурно-історичним і сучасним значенням того або іншого міста чи місцевості. Важливу роль відіграють також політична ситуація та географічне положення, що теж впливає на приплив туристів і екскурсантів. З розвитком масового туризму та розробленням нових маршрутів росте й число путівників, що випускаються.

У сучасній краєзнавчій літературі путівники є найпоширенішим жанром. Їх видання тісно пов'язане з розвитком історико-краєзнавчої наукової діяльності у місті, містобудівною практикою, музейною й туристсько-екскурсійною роботою, охороною та пропагандою пам'ятників старовини, історії і культури.

Занедбаність якоїсь із ділянок краєзнавчої роботи негативно позначається на якості випущених книг. Є і ще одна причина низької якості краєзнавчих видань: до сьогодні не вироблені надійні теоретичні засади аналізу та видавничої підготовки основних типів цих видань (відбір фактичного, у тому числі ілюстративного, матеріалу, оцінка композиції, довідкового апарату, поліграфічного відтворення і т.д.). Саме нерозробленість теоретичних питань редакторського аналізу краєзнавчої літератури обертається великими практичними проблемами для видавничих працівників.

Головна ж причина низької якості краєзнавчої літератури полягає в тому, що історичному краєзнавству як науковій дисципліні, що є основним джерелом інформації для всіх історикокраєзнавчих видань, тривалий час не приділялося серйозної уваги, а проблеми комплексного вивчення історії міст, не розроблялися.

Путівник - функціональна книга, що, приваблюючи читача, спонукає його відвідати місто, дізнатися про його історію та сучасність. Тому створення текстового та відбір ілюстративного матеріалу для путівника - дуже важливий крок у підготовці видання до друку. Факти повинні бути цікавими, інформативними, точними та дохідливими. Вони повинні також передавати колорит міста, бути яскравими, і головне - доцільними, відповідати потребам читача цього видання. Адже путівник - це ще й пізнавальна книга, яка робить відпочинок не лише приємним, а й корисним.

У путівнику ж необхідно представити місто комплексно, а водночас розкрити його індивідуальність, своєрідність історичного шляху. Тут повинні бути науково-інформаційні відомості про місцеву історію, сучасний стан і життя міста. Насиченість книги новими даними, які уперше вводяться в науковий обіг, підвищує її пізнавальну цінність. Цілком очевидно, що видання книг про місто, його соціально-економічну історію і розвиток національної культури дасть необхідний матеріал для широких узагальнень, а також може мати виховне значення. Історія міста складає основу путівника і займає в ньому найбільше місце. Виклад історичного матеріалу повинен показати хід розвитку міста як процес руху історії.

Сукупність історичних відомостей повинна містити характеристики послідовних етапів розвитку міста - княжого, казимирівського, австрійського, радянського. При оцінці фактичних даних слід передусім враховувати історичний зміст кожного з періодів. Факти та події міської дійсності оцінюються з точки зору того, наскільки яскраво висловлюють вони зміст цих подій, в якому відношенні перебувають до суспільного прогресу свого часу, наскільки вони типові для доби. Не можна, описуючи історію міста, зловживати фактами із загальної історії країни, а місцевий матеріал підганяти під заздалегідь задану схему. Саме місцеві факти повинні бути неповторними в „біографії" міста, розкривати його індивідуальне обличчя, своєрідність історичного шляху. Тут головне – вміння вибрати із загалу історичних подій найцікавіше, найнеобхідніше для ознайомлення з містом.

Композиція путівника визначається закладеними в її основу принципами систематизації матеріалу - відомостей про визначні місця, об'єкти. Для надання структурі тексту логічності при поділі його на розділи можуть бути використані різноманітні прийоми групування відомостей:

1) топографічний — сутність його полягає в тому, що пам'ятні місця розбиваються на топографічні групи, відповідні (за розділами книги) адміністративним або природно-історичним районам міста;

2) маршрутний - пов'язаний з розробкою маршруту екскурсії по місту, що є композиційним стрижнем путівника;

3) маршрутно-топографічний - поєднує в собі два попередніх. Подається декілька екскурсійних маршрутів, прив'язаних до топографічної структури міста;

4) маршрутно-тематичний - для компонування матеріалу розробляються окремі тематичні маршрути за ходом визначних пам'ятників;

5) тематичний - як і в попередньому випадку, матеріал групується в розділи за ходом визначних пам'ятників. Але в середині розділів виклад ведеться вже не за маршрутною канвою, а в будь-якій іншій послідовності. Наприклад, внутрішня рубрикація може відповідати історичній хронології – послідовності створення об'єктів;

б) змішаний - поєднання різноманітних комбінацій названих вище прийомів. Таку побудову найчастіше використовують у колективних роботах. Наслідком може бути порушення логічності композиції.

Особливу увагу при створенні путівника та при підготовці його до друку слід приділяти науково-довідковому апарату. На жаль, через нерозробленість теоретичних проблем виходить чимало неякісних путівників, апарат яких укладено непрофесійно, а то й просто безграмотно. Найчастіше у сучасних путівниках маємо один і той самий недолік - стандартність форми та змісту. Як результат, у виданні можуть бути відсутні необхідні елементи апарату, а ті, що є, не завжди потрібні і не відповідають своїй меті. У кращому випадку путівник містить передмову, вказівки на джерела у вигляді посторінкових бібліографічних посилань і список використаної літератури, рідко - примітки [3].

Що ж стосується обсягів видання, то путівники зазвичай не є дуже об'ємними. Ставлячи характер пересування в просторі, динамічні параметри вивчення території, путівник тим самим впливає і на час читання-руху-огляду. Звичайно, кількість днів і годин, які туристи присвячують вивченню регіону, залежить від багатьох чинників. Тут і особисті переваги (або обставини), і побутові умови в регіоні, і велика кількість визначних пам'яток. Однак, путівник, його текст також безпосередньо впливають на «розміри» туристського часу і його розподіл.

Набір наданої інформації може сильно варіюватися від путівника до путівника в залежності від цільової аудиторії і обраних автором аспектів опису.

Таким чином, путівник, як і будь-який інший вид довідкового видання, був створений у відповідь на чітко сформульовану масову потребу в отриманні певного виду довідок і рекомендацій. Ця потреба народжена масовою культурою і її складовою частиною – туристичною індустрією. Він затребуваний в туристському просторі і в часі туристичної поїздки і обслуговує певну частину людської діяльності. Своєрідність цієї діяльності полягає в тому, що вона поєднує дозвілля, споживання з освітою. В результаті путівник повинен поєднувати турботу про відпочинок, розваги, зручностях з наданням культурно-пізнавальної інформації.

1.3. Розробка загальної концепції довідкового видання

Робота над путівником починається з дослідження поточного ринку подібних видань, їх тематики, стилю викладу матеріалу. Авторська команда має виділити основні тенденції ринку, щоб створити щось дійсно нове та ефективне.

На початку роботи над виданням треба розв'язати цілий комплекс організаційних та творчих питань. До організаційних можна віднести: чітке з'ясування читацького призначення, передбачуваного попиту на книговидавничому ринку, економічних можливостей видавництва щодо забезпечення якості майбутнього видання, підбір авторського колективу та створення спеціальної редакторської групи. Серед творчих питань найважливішими є: складання словника, розробка методичних рекомендацій для авторів, з'ясування загальних принципів відбору і систематизації матеріалу.

Вирішальною для путівника є якість фактичного матеріалу. Вибір об'єктів характеристики - найперше завдання автора краєзнавчого твору. Основний критерій вибору об'єктів - це найбільша культурна та історична цінність.

А тому не можна допустити, щоб у виданні про Чорнобильську зону не згадувалися такі визначні місця, як сама Чорнобильська АЕС, місто Прип'ять, Чорнобиль, а також Славутич, або ЗРС «Дуга», яка відома під назвою «Чорнобиль – 2» чи «Російський дятел». Необхідно також подавати відомості про деякі

споруди, що не збереглися, але відігравали колись дуже важливу роль у Прип'яті чи селах, що розміщені поруч.

Наступний крок - вибір оптимального матеріалу про ці об'єкти. Популяризаторські історико-краєзнавчі відомості про місто повинні бути розраховані на читача з широким колом зацікавлень. Фактичний матеріал не може носити виключно історичний або архітектурний характер. Усі науково-популярні видання про місто мають мати комплексний характер, органічно поєднувати факти з різних сфер діяльності людей. Для путівника потрібні відомості, які б допомогли орієнтуватися у місті і ознайомитися з його історико-архітектурними пам'ятками.

Повнота відомостей, тематичний діапазон, змістове наповнення і вагомість майбутнього довідкового видання значною мірою залежатиме від того, наскільки обширно і ґрунтовно було відпрацьовано саме словникову частину. Тільки уточнений після неодноразового перегляду й погодження з редакційною колегією словник, що формується за алфавітним принципом, дасть змогу визначити кількість статей, їх обсяг і принцип розміщення (в одну, дві чи три колонки на шпальті) [4].

1.4. Редакторська підготовка матеріалів

Після отримання статей від авторів, їх систематизації у відповідності із словником, а також після рецензування (потребу в цьому визначає редактор видання, керівник редакторської групи чи головний редактор) починається редакторське опрацювання. Варто окреслити лише найважливіші моменти, яких редактор повинен дотримуватись:

– робота над фактологічним матеріалом (з'ясування ступеня новизни інформації, врахування нових джерел, що з'явилися друком у процесі підготовки матеріалу, перевірка дат, цифр, прізвищ та ініціалів);

– удосконалення змісту (популяризація викладу, вилучення повторів, малозрозумілих слів, уникнення зайвої деталізації);

– уніфікація тексту (принцип однотипності скорочень, дат за старим чи новим стилем, написання великих і малих літер, абревіатур, оформлення бібліографічного опису тощо);

– ретельна перевірка розробленої системи посилань, відсилань та покажчиків.

Остання позиція для довідкових видань має особливо принципове значення, оскільки допущена редактором через неуважність будь-яка неточність, двозначність або неповнота помітно знижує якість такого видання і згодом негативно може вплинути на репутацію видавництва в цілому [5].

1.5. Дизайн та оформлення

В довідковій літературі оформлення відіграє дуже важливу роль. На відміну від наукової літератури, велика частина інформації передається візуальним шляхом. Іноді, вдало розставлені дизайнером акценти та прийоми стають основою видання, саме вони першим чином привертають увагу читача та спонукають його придбати видання.

Графічні об'єкти в довідкових виданнях виконують декілька важливих функцій: інформаційну, пізнавальну та виховну. Також вони задають композиційний тон виданню. Їх можна поділити на документальний (фотографії) та науково-понятійний (графіки, схеми) матеріал.

Характер ілюстрацій, їх підбір та розміщення мають відповідати цілям видання, бути зрозумілими на доступними.

З іншої сторони, варто уникати перенасиченості видання зображеннями. В деяких випадках це може ускладнити сприйняття матеріалу читачем. Також треба бути обережними з кількістю однотипних схем та таблиць. Занадто науковий виклад графіків та схем знижує дієвість тексту, який вони супроводжують.

Підписи до ілюстрацій мають нести додаткову інформаційну функцію, доповнювати та пояснювати поданий в статтях матеріал. Таким чином іноді вони стають повноцінним текстовим фрагментом.

При розробці макету путівника «Спадщина Чорнобиля» було використано багато графічного матеріалу, який ілюструє інформацію, подану в статтях (рис.1.3).

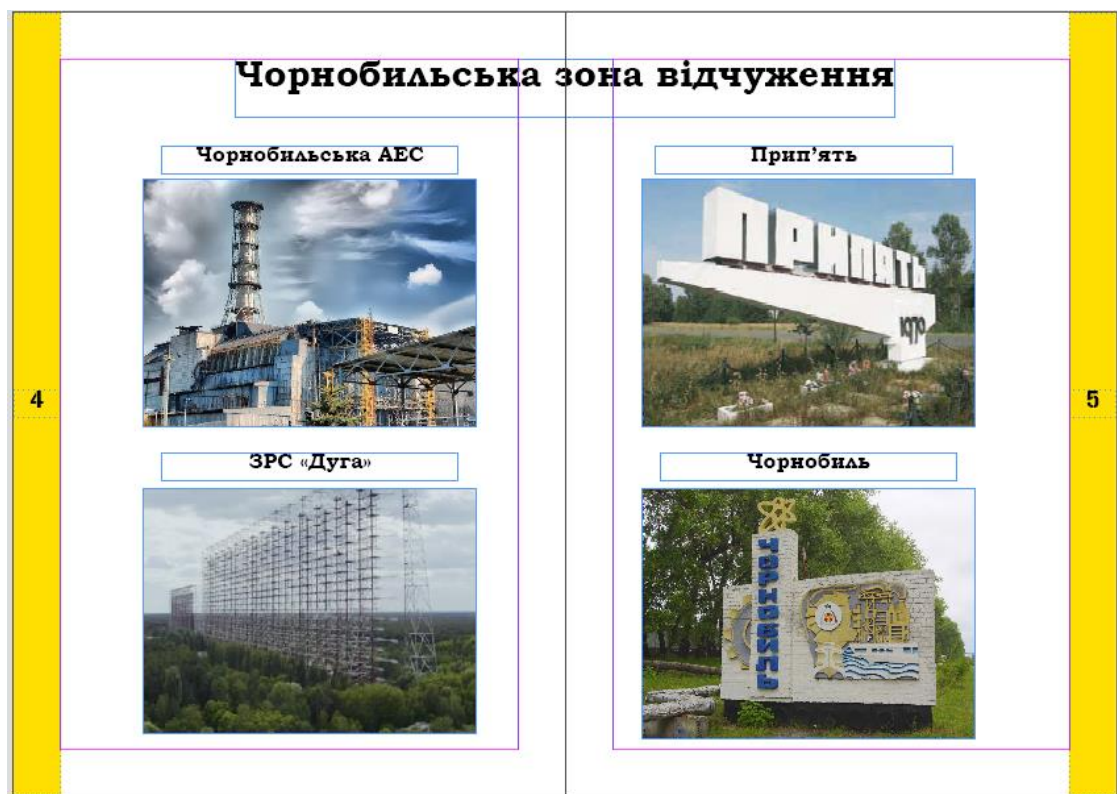


Рис. 1.3. Підписи до зображень в путівнику «Спадщина Чорнобиля»

Висновки до розділу

У розділі було описано призначення та роль на ринку поліграфічної продукції проєктованого путівника, представлено класифікацію поліграфічної продукції, до якої відноситься видання, а також виявлено ефективність впливу на споживача форми видання. Також було описано його основні риси та послідовність розробки даного типу видання.

Своєрідність і особливість різних видів видавничої продукції полягає в тому, що, з одного боку, за цілим рядом ознак вони мають свої специфічні особливості, а з іншого – їм притаманно немало і спільних рис, властивих будь-якому виданню.

Довідковими називають такі видання, в яких різноманітна інформація наукового або прикладного характеру розміщена в зручному для швидкого пошуку порядку і не призначена для суцільного читання.

Виділяють декілька, об'єднуючих всі довідники, ознак:

- призначеного для вибіркового читання, а не наскрізного;
- надання довідки та інформації в максимально зручній формі;
- достовірність викладеної інформації.

Путівник можна віднести до одного з видів довідників. Путівник (гід, провідник) – це друкований, електронний або аудіовізуальний довідник про яесь місто, історичне місце, музей, туристичний маршрут, тощо. Використовуються туристами для кращого орієнтування в незнайомій місцевості.

Робота над путівником починається з дослідження поточного ринку подібних видань, їх тематики, стилю викладу матеріалу. Автор має виділити основні тенденції ринку, щоб створити щось дійсно нове та ефективне.

Після отримання статей від авторів, їх систематизації у відповідності із словником, а також після рецензування (потребу в цьому визначає редактор видання, керівник редакторської групи чи головний редактор) починається редакторське опрацювання.

В науково-популярній літературі оформлення відіграє досить важливу роль. На відміну від наукової літератури, велика частина інформації передається візуальним шляхом. Іноді, вдало розставлені дизайнером акценти та прийоми стають основою видання, саме вони найпершим чином привертають увагу читача та спонукають його придбати видання.

РОЗДІЛ 2

ВИБІР ПРОГРАМНОГО ЗАБЕЗПЕЧЕННЯ ТА ОБҐРУНТУВАННЯ ТЕХНОЛОГІЇ ВИПУСКУ ПОЛІГРАФІЧНОЇ ПРОДУКЦІЇ

Для виконання дипломного проєкту було обрано програми Microsoft Word 2016, Adobe InDesign CC та Adobe Photoshop CC (Рис.2.1).



Рис.2.1. Програми, використані при створенні макету

2.1. Вибір текстового редактора

Текстовий редактор — це програма, що застосовується для створення та опрацювання текстової інформації. У видавничо-поліграфічній сфері ці програми необхідні для опрацювання авторського тексту та його подальшої обробки та оформлення.

До редакторів, які могли б зацікавити видавництва, відносяться такі програми, як Notepad++, Adobe Brackets, AkelPad, Microsoft Word. Кожен автор або редактор сам обирає текстовий редактор за власним бажанням, орієнтуючись на зручність та перелік наявних функцій.

Кафедра КММТ				НАУ 21 15 04 000 ПЗ							
Виконав	Цілуйко О.В.			ВИБІР ПРОГРАМНОГО ЗАБЕЗПЕЧЕННЯ ТА ОБҐРУНТУВАННЯ ТЕХНОЛОГІЇ ВИПУСКУ ПОЛІГРАФІЧНОЇ ПРОДУКЦІЇ			Літера	Аркуш	Аркушів		
Керівник	Матвійчук-Юдіна О.В.						Д		22	68	
Н. Контр.	Гальченко С.М.						ВП-415 186				
Затверд.	Лобода С.М.										

Найбільш поширеною офісною програмою для створення та редагування текстових документів вважається Microsoft Word, що є одною з найпотужніших та ефективних, створена корпорацією Microsoft. Ця програма зручна у використанні — навіть людина, що вперше користується нею, здатна легко розібратися у інтерфейсі і роботі — та дозволяє полегшити створення, обробки та редагування тексту за допомогою добре продуманих інструментів та функцій.

Microsoft Word є однією з найбільш використовуваних програм сучасності в офісній роботі. Даний текстовий редактор – найбільш потужний і поширений, він розроблений компанією Microsoft. Сама програма входить до складу пакета Microsoft Office, який крім Word включає в себе:

- Microsoft Excel – дозволяє працювати з електронними таблицями;
- Microsoft PowerPoint – призначений для створення презентацій;
- Microsoft Outlook – може приймати і відправляти електронну пошту[6].

Microsoft Word є найпопулярнішою і найбільш вживаною програмою в даному пакеті та найпоширенішим текстовим редактором загалом. Вона надає можливість суттєво полегшити написання текстів. Також вона є зручною для ведення кореспонденції та ділової переписки, обробки чи редагування тексту.

Microsoft Word має дуже широкий функціонал та є досить простим в використанні, навіть недосвідчена людина може швидко розібратися в інтерфейсі.

В даному програмному забезпеченні можна швидко та зручно формувати текстовий документ за рахунок продуманих інструментів і зрозумілого інтерфейсу.

Серед функціональних можливостей програми можна відзначити:

- наявність цілого ряду шрифтів різного розміру й накреслення символів;
- наявність способів виділення тексту;
- можливість встановити параметри абзаців, міжрядкові інтервали;
- можливість проведення автоматичної перевірки правопису, добору синонімів;
- автоматична нумерація сторінок і переноси слів на новий рядок;

– можливість створення таблиць і гіпертексту з посиланнями та багато іншого [6].

Функціонал Microsoft Word є дуже широким, він дозволяє зробити текст зручним для читання та розуміння і привабливим на вигляд. Дуже важливими інструментами є використання лінійок, перевірка орфографії, автоформатування та вбудовані таблиці стилів.

Через широку поширеність можна бути впевненим, що підготовку документу можна буде виконувати не тільки вдома, а будь-де, адже на кожному комп'ютері є в наявності даний пакет програм. Також програма має ряд важливих переваг:

– Word має систему асистентів або майстрів, що дозволяють значно спростити процес створення документів;

– організоване скасування і повторення команд;

– якісно розроблена довідка з прикладами;

– добре реалізована перевірка правопису та автозаміна слів.

У підсумку можна сказати, що програма Microsoft Word є найзручнішим інструментом для створення та подальшого форматування тексту, з можливістю налаштування шрифту, стилів накреслення та оформлення сторінки.

2.2. Вибір програмного забезпечення для редагування графічного матеріалу

В такому довідковому виданні, як путівник, ілюстративний матеріал займає велику частину полоси та відіграє дуже важливу роль: він є інструментом, що несе у собі функції зацікавлення читачів і доповнення інформаційного матеріалу. Тому ілюстрації мають бути гарної якості та добре виглядати одне з одним в межах розвороту та цілого видання. Хоч у сучасних програмах редагування тексту та верстки існує широкий функціонал по роботі з графікою, для обробки зображень, зазвичай, використовують графічні редактори. Вони мають гнучку систему налаштувань, можливість працювати з різною глибиною кольору, кольоровими

моделями та режимами змішування. Для підготовки фотографій в путівник «Спадщина Чорнобиля» було обрано графічний редактор Adobe Photoshop CC.

Adobe Photoshop є найпопулярнішим графічним редактором для обробки зображень. Спочатку він був створений для роботи в області поліграфії та підготовки зображень до друку, проте зараз знайшов застосування в таких сферах, як веб-дизайн, кіно та телебачення, поліграфія, цифрове мистецтво, дизайн. В області фотографії цей графічний редактор дозволяє якісно та детально редагувати фотоматеріал, веб-дизайну — маючи не тільки растрові, а й векторні інструменти, Adobe Photoshop дозволяє розробляти дизайн сайту в одній програмі, цифрового мистецтва — створення власних картин з допомогою наявних пензлів, шарів та режимів змішування. Програма також популярна серед розробників комп'ютерних ігор [7].

Програма Adobe Photoshop CC тісно пов'язана з іншими програмами пакета Creative Cloud: Adobe Illustrator CC (програма для створення та обробки векторних зображень), Adobe InDesign CC (програма для верстки макетів продукції), Adobe Media Encoder (програмне забезпечення для запису відео в різних кодексах), Adobe Animate CC (програма для створення класичної та комп'ютерної 2Д-анімації), Adobe After Effects (програма для створення та монтажу коротких відео з виростанням ефектів) та багатьма іншими. Зручною особливістю даного пакета є те, що більшість програм підтримують формати одне одного. Це означає, що дуже часто можна відкрити файл іншою програмою для подальшої роботи з ним.

Adobe Photoshop був в першу чергу розроблений, як редактор зображень для поліграфії, проте в даний час вона використовується в багатьох областях: в фотографії, так як дозволяє якісно та дуже детально корегувати фотоматеріал, у веб-дизайні, о має не тільки растрові, а також і векторні інструменти, що дозволяє розробляти дизайн сайту повністю в одній програмі. На даний момент програма підтримує більшість растрових форматів (JPEG, TIFF, PNG, BMP, PCX, PSD), а також деякі векторні формати зображень. Вона може зберігати окремі елементи

оформлення та редагування: направляючих, каналів, шарів з текстовими та векторними фрагментами.

Основний формат Photoshop, PSD, може бути експортований і імпортований всіма програмними продуктами, переліченими вище.

Photoshop підтримує такі колірні (в самій програмі названі режимами зображення):

- RGB;
- LAB;
- CMYK;
- в градаціях сірого;
- чорно-білі;
- Duotone;
- з 256-колірної палітрою (Indexed);
- багатоканальні (Multichannel) [8].

Програма підтримує редагування зображень з глибиною кольору 8 біт (тобто 256 градацій на один канал), 16 біт (32769 рівнів) та 32 біти (застосовуються числа одинарної точності з плаваючою комою).

Функції програми Photoshop дуже різноманітні. Adobe Photoshop — це потужна фотолабораторія та засіб створення цифрових зображень. Використовуючи набір основних інструментів, таких як Кисть (Brush), Аерограф (Airbrush), Ручка (Pen) і Олівець (Pencil), можна малювати кольорові зображення. Всі ці інструменти дозволяють коригувати діапазон параметрів: ширину лінії, ступінь розмиття краю, жорсткість і м'якість [8].

Людина з нормальним зором може визначити червоний колір, що не має ні синюватого, ні жовтуватого відтінку; жовтий - що не має ні синюватого, ні червоного кольору, і синій, що не має ані зеленуватого, ні червонуватого відтінку. При цьому, вивчаючи кожен колір, слід розглядати його на нейтральному сірому фоні.

Основні кольори повинні бути визначені з максимально можливою точністю. Три основних кольори першого порядку розміщуються в

рівносторонньому трикутнику так, щоб жовтий був у вершини, червоний справа внизу і синій - внизу зліва. Потім даний трикутник вписується в коло і на його основі вибудовується рівносторонній шестикутник. В утвореному трикутнику ми поміщаємо три змішаних кольори, кожен з яких складається з двох основних кольорів, і отримуємо, таким чином, кольори другого порядку: жовтий + червоний = помаранчевий; жовтий + синій = зелений; червоний + синій = фіолетовий.

Всі кольори другого порядку повинні бути змішані досить ретельно. Вони не повинні схилитися ні до одного зі своїх компонентів. Запам'ятайте, що це не легке завдання - отримати складові кольору за допомогою їх змішання. Помаранчевий колір не повинен бути ні занадто червоним, ні занадто жовтим, а фіолетовий - ні занадто червоним і ні занадто синім. Потім на деякій відстані від першого кола ми креслимо другий і ділимо отримане між ними кільце на дванадцять рівних частин, розміщуючи основні і складені кольори за місцем їх розташування і залишаючи при цьому між кожними двома кольорами порожній сектор. У ці порожні сектора вводимо кольори третього порядку, кожен з яких створюється завдяки змішування кольорів першого і другого порядку, і отримуємо:

жовтий + помаранчевий = жовто-оранжевий; червоний + помаранчевий = червоно-помаранчевий; червоний + фіолетовий = червоно-фіолетовий; синій + фіолетовий = синьо-фіолетовий; синій + зелений = синьо-зелений; жовтий + зелений = жовто-зелений.

Таким чином, виникає правильний колірне коло з дванадцяти кольорів (рис.2.2), в якому кожен колір має своє незмінне місце, а їх послідовність має той же порядок, що у веселці або в природному спектрі.



Рис. 2.2 Коло кольорів

Програму Adobe Photoshop CC було обрано завдяки таким позитивним рисам, як:

- широкий функціонал інструментів;
- можливість як редагувати існуючі фотографії, так і створювати власний ілюстраційний матеріал;
- підтримка іншими програмами Adobe формату .psd;
- сучасний інтерфейс;
- зручний інструмент масштабування та повороту зображення;
- редагування зображень без втрати чіткості.

2.3. Вибір програмного забезпечення для верстки макету

Існує певна кількість комп'ютерних програм, що призначені для електронної верстки. Яку з них необхідно обрати в певному випадку, видавництво або верстальник вирішують в залежності від виду верстки (тобто типу видання), а

також на основі навичок використання цих програм, керуючись зручністю роботи в них.

На даний час розроблено багато програм, що призначені для створення багатосторінкових макетів. Серед них — програми фірми Adobe (PageMaker, Frame Maker, InDesign), а також QuarkXPress, TeX, Corel Ventura Publisher. Всі вони мають свої переваги та недоліки і можуть виявитися оптимальними у різних випадках.

Дане програмне забезпечення є зручним для розробки дизайну будь-яких матеріалів: канцелярської друкованої продукції, листівок, плакатів, брошур, щорічних звітів організацій, журналів і книг. За допомогою професійних інструментів для верстки й набору можна створювати сторінки на декілька стовпців зі стильною типографікою та привабливим графічним оформленням, зображеннями та таблицями. Документи до друку можна підготувати за кілька простих кроків [9].

Метою Adobe InDesign є видавнича справа, яка включає верстку і оформлення видань різного призначення. З Adobe InDesign можна зробити будь-який журнал або публікацію книги.

Крім друку, він дозволяє експортувати готові документи в формат PDF і інші формати, зберігаючи при цьому різноманітність унікальних дизайнерських рішень. Програма InDesign була першою в своєму роді, що поєднувала в собі безліч функцій редагування. Крім інтеграції з іншими продуктами Adobe: Photoshop, Illustrator і Acrobat, він дозволяє використовувати шрифти Unicode для оформлення, тобто тисячі різних символів.

Adobe InDesign — це універсальне додаток для публікації контенту, яке забезпечує точний контроль над дизайном і типографікою на рівні пікселів. Можна створювати стильні, виразні друковані сторінки. Зручна адаптація макетів до різних форматів, орієнтацій і функцій сторінки при збереженні високої якості зображення.

Також в арсеналі програми — найсучасніші функції прозорості та візуальні спецефекти, стилі макетів і використання шрифтів OpenType, а також багато

іншого — макет вирівнювання. оптика і мультиплатформенні скрипти для електронних документів [15].

Нижче наведена таблиця переваг та недоліків Adobe InDesign

Таблиця 2.1

Переваги та недоліки програми Adobe InDesign

Переваги	Недоліки
Інтегрування з іншими продуктами фірми Adobe	Високі вимоги до комп'ютера
Налаштування гарячих клавіш	Мінімальні можливості налаштування програми під користувача
Коректна робота з кольором	Відсутність автоматичного створення зносок
Можливість створення векторних ілюстрацій в самій публікації	Відсутність редактора формул
Шари	Відсутність редактора макрокоманд
Можливість створення різних сторінок-шаблонів	Відсутність автоматичного вирівнювання тексту по вертикалі
Символьні стилі, які дозволяють змінювати параметри (гарнітуру, кегль, обриси і т. і.) виділеного тексту незалежно від параметрів абзацу	Єдине для всієї публікації відсоткове відношення кегля звичайного тексту і верхнього (нижнього) індексу, капітелі
Автоматичне вирівнювання пробілів між словами у всіх виділених рядках	Відсутність редактора макрокоманд
Можливість створення і використання бібліотек	Бідність налаштувань друку

Програму InDesign було вибрано через такі переваги:

- зручний та зрозумілий інтерфейс
- інтеграція з іншими продуктами Adobe (в цьому випадку – Photoshop CC);
- можна імпортувати таблиці з Excel і Word у вигляді справжніх таблиць;
- захист документів під час збоїв в роботі комп'ютерів;
- підтримує шрифти і атрибути Open Type;
- відображення на екрані функціональних можливостей Post Script (користувач може бути впевнений, що надрукується саме те, що він бачить на екрані);
- можливість відкривати декілька вікон одного документа;
- вбудовані засоби перевірки файлу перед друком.

2.4. Вибір технології випуску друкованої продукції

Друк довідкових видань, залежно від їх тиражу, може здійснюватися офсетним чи цифровим методом виготовлення. У кожного з даних методів виробництва є свої переваги і недоліки. Якщо тираж досить невеликий, то більш вигідною є цифрова технологія, якщо наклад великий, то офсетний друк є вигіднішим. Проте останнім часом цифрова технологія друку подешевшала і стає все більш популярною.

Переваги цифрового друку:

- цифровий друк потребує менше попередньої підготовки. Немає необхідності виготовляти друкарські форми, достатньо мати лише макет у цифровому вигляді на носії. Це означає що готову продукцію можна отримати в максимально швидкий термін;
- відсутнє поняття мінімального тиражу. Друкується строго необхідна кількість продукції, і це значить, що зайві екземпляри не будуть займати місце на складі. Хоч путівники і є продукцією, яка застаріває не так швидко, як каталоги, проспекти і т.д., але дані час від часу все одно необхідно оновлювати. Тобто у довідкових видань такого типу існує термін придатності.

Зазвичай таким способом друкуються видання, тираж яких не перевищує 200 примірників.

Переваги офсетного друку:

- при друку великими тиражами (понад 500 примірників) є більш вигідним;
- висока деталізація і роздільна здатність, барвистість відбитків, точна передача тонів і півтонів;

- можливість друку практично на будь-яких типах носія (аж до дизайнерського картону, щільністю 350 г/м²), різноманіття видів післядрукарської обробки (УФ-лакування, фальцювання, ламінація, тиснення та ін.)

- офсетний друк дозволяє використовувати нестандартні фарби: флуоресцентні чи металізовані барвники. На даний момент цифровий друк не має таких можливостей. Проте подібні технології активно розробляються і на спеціалізованих виставках уже з'явилися прототипи цифрових друкарських машин з таким широким функціоналом.

Офсетний друк – непрямий спосіб друку, тобто фарба переноситься спочатку на проміжний носій, а звідти – на задруковуваний матеріал. Друкуючі елементи характеризуються гідрофобними властивостями, тобто здатністю відштовхувати воду, і одночасно олеофільними властивостями, що дозволяють їм сприймати фарбу. На формі для офсетного друку друкуючі ділянки розташовані не в одній площині з пробільними, а трохи нижче. Завдяки такій будові форми підвищується товщина шару фарби на її друкуючих ділянках, а отже, і на відбитках; таким чином можна уникнути розтискування фарби при переході з друкарської форми на гумовотканинне полотнище [14].

Листовий офсетний друк займає на ринку простір між цифровим й рулонним друком із тиражами від 1 тис. до 40 тис. екземплярів. У цій області розвивається й застосування друкованих машин, з'являються найрізноманітніші пристрої різних форматів й конфігурацій, що характеризуються найвищою продуктивністю й високою якістю видань, що виготовляються. Тут відзначається підвищення барвистості аж до 8 фарб, що забезпечує можливість друку лицьового

й зворотнього боків аркуша за прогін машини. Крім того, активно впроваджується автоматизація і оцифрування друкованого процесу із метою створення необхідної інформації в цифровому виді із попередніх етапів виробничого процесу. У області виробництва листових друкованих машин компанії ведуть активну розробку технологій у напрямі подальшого розширення можливостей друкованої продукції - у першу чергу для пакувальної продукції. Одержують подальший розвиток й рулонні офсетні друковані машини, що починають використовуватися для зовсім нових завдань.

Рулонні офсетні машини також характеризуються високим ступенем автоматизації друкованого процесу. Істотно скоротився час устаткування машин, значно підвищилися швидкості друку, зокрема завдяки безканальним офсетним циліндрам й зменшенню щілини каналу. У порівнянні із листовим друком рулонний друк має визначені переваги:

- можливість одержання на виході із машини цілком готового друкованого продукту;
- забезпечення виконання багатьох варіантів післядрукарського процесу в лінію;
- істотне розширення спектра різноманітних видів фальцювання [11].

Для путівника «Спадщина Чорнобиля» обрано саме цей спосіб друку, так як видання друкується накладом дві з половиною тисячі примірників і цифровий друк не є зручним в даному випадку.

Також офсетний спосіб друку є зручнішим з наступних причин:

- універсальні можливості художнього оформлення видань (велика свобода в компонованні матеріалу в межах смуги, використання різноманітних по конфігурації, розмірам і кольорам елементів зображення та їх поєднань);
- можливість двостороннього друку багатокольорової продукції в один листопрогін;
- більша легкість виготовлення великоформатної продукції на аркушевих та рулонних машинах при використанні паперу різної маси;

– наявність високопродуктивного та технологічно гнучкого друкарського обладнання;

– поліпшення якості і поява нових основних технологічних матеріалів: видів паперу, фарб, декольних гумотканинних пластин [6].

До засобів післядрукарської обробки видання можна віднести такі операції, як брошурування, фальцювання, тиснення, ламінування та лакування. Для створення путівника «Спадщина Чорнобиля» було використано таку операцію, як брошурування.

Брошурування – це процес обробки всіх надрукованих аркушів для виготовлення таких поліграфічних виробів як книги, журнали, блокноти і т.д.

Процес брошурування проходить у кілька етапів:

- розріз аркушів;
- фальцювання аркушів;
- приєднання всіх необхідних елементів і матеріалів;
- комплектування виробу в блок;
- скріплення [12].

Висновки до розділу

У другому розділі було обґрунтовано вибір програмного забезпечення для створення оригінал-макету та вибір технології випуску. Для створення оригінал-макету було обрано таке програмне забезпечення: Microsoft Office Word 2016 – для редагування тексту, Adobe Photoshop CC для роботи з зображеннями, Adobe Indesign CC – для верстки сторінок. Відповідно до накладу та формату видання для друку було обрано офсетний спосіб друку.

РОЗДІЛ 3
ПРОЄКТУВАННЯ ПАРАМЕТРІВ ОРИГІНАЛ-МАКЕТУ
ПУТІВНИКА «СПАДЩИНА ЧОРНОБИЛЯ»

3.1. Основні відомості про оригінал-макет видання

Темою дипломного проєкту було обрано створення макету путівника «Спадщина Чорнобиля». Оптимальним форматом для такого видання є формат А5, розміри якого 148x210 мм. В ньому можна розмістити достатньо графічного та текстового матеріалу на одному розвороті, а також таке видання буде компактним та зручним.

За цільовим призначенням дане видання відноситься до довідкового, його метою є донести необхідні дані до читачів, а також приваблення більшої кількості туристів до Чорнобильської зони. Особливих вікових обмежень видання не має, тому підходить для будь-якої читацької аудиторії. За матеріальною конструкцією це книжкове видання. За знаковою природою інформації видання текстове, так як текстової інформації міститься більше, ніж графічної. Обсяг путівника складає 64 сторінки. За періодичністю видання є неперіодичним і продовження його не передбачається.

За складом основного тексту видання «Спадщина Чорнобиля» – це інформація, зібрана з різних джерел про географічні об'єкти – міста Прип'ять, Чорнобиль, Славутич, а також про Чорнобильську АЕС. Підбір необхідних ілюстрацій і тексту вимагає сумлінної праці графічного редактора та терпіння. Щоб в тексті не було помилок, треба застосовувати текстовий редактор, тому що в програмах для верстки, на жаль, перевірка правопису відсутня.

Кафедра КММТ				НАУ 21 15 04 000 ПЗ			
Виконав	Цілуйко О.В.			ПРОЄКТУВАННЯ ПАРАМЕТРІВ ОРИГІНАЛ-МАКЕТУ ПУТІВНИКА «СПАДЩИНА ЧОРНОБИЛЯ»	Літера	Аркуш	Аркушів
Керівник	Матвійчук-Юдіна О.В.				Д	35	68
Н. Контр.	Гальченко С.М.				ВП-415 186		
Затверд.	Лобода С.М.						

Основний текст представлений шрифтом Minion Pro. Він йде за замовчуванням в програмі Adobe InDesign. Накреслення шрифту та його розмір мусить відповідати стандартам та цільовій аудиторії, кому адресується дане видання. В залежності від віку читача змінюється як розмір, так і тип шрифту. В даному випадку читацька аудиторія повнолітня, тому що Чорнобильську зону відчуження можливо відвідати тільки з 18 років, але це видання також можуть читати школярі для ознайомлення, тому було обрано шрифти, які підходять для будь-якого віку.

Minion Pro є шрифтом корпорації Adobe, розроблений Робертом Слімбечем. Перша версія Minion була випущена в 1990 році. Кириличні доповнення були випущені в 1992 році, та нарешті, Pro версія OpenType була випущена в 2000 році. Minion Pro поєднує в собі естетичні та функціональні якості, які роблять текст надзвичайно зручним для читання. Завдяки безлічі каліграфічних елементів, капітелів, лігатури, та інших додаткових символів, Minion Pro ідеально підходить для використання будь де, починаючи від подарункових видань книг і закінчуючи на упаковках. Для основного тексту розмір шрифту було обрано 14пт.

Для заголовків було обрано шрифт Bookman Old Style. Цей шрифт використовують в основному для друку невеликих видань, що вдало підходить для використання в путівнику, хоч його було використано у даному виданні в якості заголовків.

Підбір колірної гамми важливий в макетуванні будь-якої продукції. Поєднання тьмяних та яскравих кольорів не завжди красиво виглядає. І занадто темні або світлі кольори скоріш будуть відлякувати читача, і він не захоче придбати це видання.

Видання характеризується трьома основними елементами – обкладинкою, блоком і видом скріплення. Обкладинка – це перший і останній аркуш видання. Як правило, обкладинку виготовляють на більш щільному папері, ніж блок.

Обкладинка – це обличчя видання, тому для надання їй гарного товарного вигляду вона проходить додаткову обробку. Способів обробки існує досить багато,

але найчастіше використовують ламінацію: матову або глянцева, чи УФ-лакування. Лакування може бути об'ємним і суцільним, або вибіркоvim.

Дизайн обкладинки розроблено у певному мінімалізмі. Використано простий рубаний шрифт, відсутні тіні або інші графічні ефекти.

Видання складається з окремих розділів. Поділ на розділи створено для того, щоб розділити різні місця для відвідування. Видання має такі розділи, як «Чорнобильська зона відчуження», «Прип'ять», «Чорнобиль», «Славутич». Кожен розділ являє собою заголовок.

Для обробки текстової інформації було обрано Microsoft Word. У текстовому редакторі матеріал було перевірено на орфографічні помилки, також його було відредаговано, дотримано правила складання та верстання поліграфічного видання, обрано шрифти та їх розміри.

3.2. Правила верстки видання

Путівники є особливим типом друкованої продукції, але і вони дотримуються основних правил верстки публікацій. При верстці а також при редагуванні матеріалу до видань такого типу, потрібно звертати увагу на такі моменти:

- відсутність «завислих рядків»;
- нешрифтові та шрифтові способи виділень;
- однакові абзаци та відступи;
- правильний перенос слів з однієї шпальти на іншу;
- відсутність «коридорів» тексті;
- уніфікований зовнішній вигляд шпальт видання;
- правильна верстка перерахувань.

Весь текст було редаговано, щоб він відповідав усім загальноприйнятим правилам української мови та правилам складання.

Нижче приведені основні правила, на які зверталась особлива увага при верстці макету.

Пробіли між словами в рядку повинні бути однаковими. Оптимальний пробіл повинен дорівнювати 1/2 кегельної шрифту, яким набирається текст. При наборі кеглем понад 12 максимальний пробіл між словами може бути збільшений на 1/4 кегельної у порівнянні з попередніми цифрами відповідно для усіх видів видань.

У книжкових виданнях не допускається співпадіння пробілів між словами по вертикалі або діагоналі в трьох або більше суміжних рядках ("коридори"), у журнальних, газетних, інформаційних і виданнях оперативної поліграфії – у чотирьох. Верстка усього видання повинна бути уніфікованою: назви рівноправних архітектонічних елементів (параграфів, розділів, рубрик, пунктів), а також шмуцтитули, колонтитули, колонцифри, норми, сигнатури, текстівки під фото та ілюстраціями, таблиці тощо оформлюють в одному стилі – за гарнітурами, кеглями та накресленнями шрифтів, відбивками.

Всі абзацні відступи у виданні повинні бути однаковими, незалежно від кегля окремих частин тексту. Припустимі відхилення в текстах різних кеглів на 1 п. Якщо текст набирають без абзацних відступів, то міжабзацні пробіли слід робити більшими, ніж міжрядкові (інтерліньяж), не менше ніж у півтора рази.

У довідкових виданнях, до яких висувають особливі вимоги щодо компактності, рубрики найнижчого рівня можна подавати упідбір із відповідним відступом зліва. В цьому випадку номери сторінок вказують після кожної рубрики в дужках.

Неприпустимими вважаються завислі рядки – неповний кінцевий рядок абзацу, що розпочинає верхній завислий рядок, або неповний перший рядок абзацу, яким закінчується нижній завислий рядок. У журнальних, газетних, інформаційних виданнях та виданнях оперативної поліграфії це допускається при довжині рядка не менше 2/3 формату [10].

Не дозволяється надмірно «розганяти» текст по формату шпальти, внаслідок чого виникають «дірки» і «коридори» – грубі порушення проміжків.

Використовувати міжлітерне розріджування в тексті не рекомендується. Виняток: неможливість вирівнювання тексту в рядку одночасно за правим та лівим

краями набору. При верстанні текстів на малі формати збільшення міжслівних проміжків до кегельної дозволяється.

При наборі повинні бути дотримані всі граматичні правила переносів. Не допускаються неблагозвучні переноси і переноси, що створюють двозначні тлумачення, переноси, що спотворюють зміст або неблагозвучні тлумачення перенесених частин слів (бри-гада, спала-хами).

Не бажано переносити слово з непарної шпальти на наступну. Але якщо при цьому суттєво порушується виключка рядків, то можна-таки вдатися до переносу.

Над заголовком усередині тексту слід заверстати мінімум чотири рядки. У журнальних, газетних, інформаційних виданнях і виданнях оперативної поліграфії припустимо заверстувати над і під заголовками три рядки тексту.

При наборі перерахувань (рядків або абзаців з послідовною нумерацією римськими, арабськими цифрами або буквами) повинні бути вирівняні по вертикалі розряди чисел, крапки або дужки після позначення пунктів і початок тексту у всіх пунктах. Це досягається збільшенням абзацного відступу або рядків з більш короткими позначеннями пунктів і відбиттям початку тексту в кожному пункті на напівкегельну від крапки або дужки номера.

Для різних елементів повідомлення необхідно використовувати різні типи виділень. Для виділення слів доцільніше використовувати шрифтові, а для абзаців – нешрифтові виділення. Не рекомендується визначення і приклади виділяти однакою жирним шрифтом (краще визначення подавати жирним, а приклади – курсивним шрифтом).

Виділення – елементи у матеріалі (букви, слова, речення), оформлені інакше, ніж основний текст, що візуально виділяє їх від інших.

При виділеннях прописними варто збільшувати міжслівні пробіли приблизно на 2пт. Для журнальних, газетних, інформаційних видань і видань оперативної поліграфії ця вимога може не виконуватися. При виділеннях шрифтами іншого кегля необхідно вирівнювати лінію шрифту в кожному рядку.

При виділеннях врозрядку міжбуквенні пробіли і ширина міжслівних пробілів усередині, а також на межі виділення та тексту мають бути рівномірно

збільшені. При наборі шрифтами кегля до 7 величина розрядки повинна складати 1 п., для шрифтів кегля 8 і вище — 2 п. [10].

Кількість видів шрифтових виділень на сторінці не повинна перевищувати чотирьох. Не рекомендується використовувати розріджування чи згущення, бо це робить сторінку строкатою. Винятком з цього правила є рубрики, особливо в публіцистичному виді літератури.

Примітки й підписи під ілюстраціями (експлікаціями) слід набирати кеглем на 2пт меншим за кегль основного тексту. Підписи до ілюстрацій набирають без абзацних відступів. Перший та останній рядки вирівнюють за центром.

Гарнітура і кегль шрифту заголовків, а також їхнє розміщення повинні відповідати розмітці в оригіналі або макеті. Заголовки, що складаються з двох або кількох рядків, повинні бути розбиті на рядки за змістом. При поділі заголовка на кілька рядків кожен рядок повинен утворювати окреме смислове ціле. Заголовки слід набирати виділеним шрифтом [10].

При створенні текстової інформації, її спочатку було відредаговано та відформатовано у програмі Microsoft Office Word 2016, а уже після цього перенесено до програми верстки. Спочатку текстову інформацію було перевірено автором, після цього за допомогою вбудованої функції «Перевірка орфографії» було повторно перевірено матеріал. Для цього було застосовано команду «Рецензування – Вибрати мову– Українська» (рис.3.1).

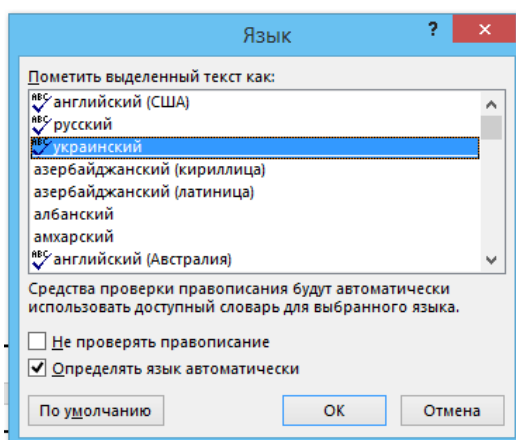
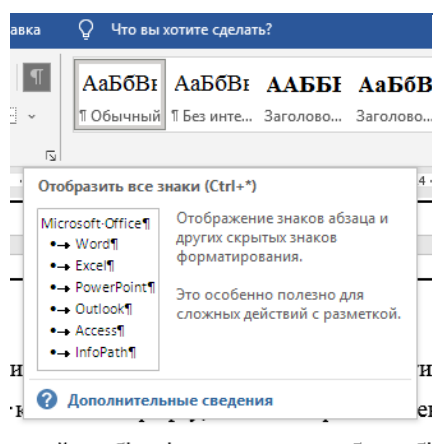


Рис.3.1. Перевірка орфографії в середовищі Microsoft Office Word

Після цього було автором перевірено правильність дотримання пунктів, які наведені вище. Щоб перевірити відсутність помилок при наборі, автором використана функція програми Microsoft Word така як «Відобразити всі знаки». Після цього у всьому тексті з'явилися редакційні символи, завдяки яким зручно працювати при верстці та редагуванні тексту (рис. 3.2).



У книжкових виданнях не допускається співпадіння пробілів між словами по вертикалі або діагоналі в трьох або більше суміжних рядках ("коридори"), у журнальних, газетних, інформаційних і виданнях оперативної поліграфії – у чотирьох. Верстка усього видання повинна бути уніфікованою: назви рівноправних архітектонічних елементів (параграфів, розділів, рубрик, пунктів), а також шмуцтитули, колонтитули, колонцифри, норми, сигнатури, текстівки під фото та ілюстраціями, таблиці тощо оформлюють в одному стилі – за гарнітурами, кеглями та накресленнями шрифтів, відбивками. ¶

Всі абзацні відступи у виданні повинні бути однаковими, незалежно від кегля окремих частин тексту. Припустимі відхилення в текстах різних кеглів на 1 п. Якщо текст набирають без абзацних відступів, то міжабзацні пробіли слід робити більшими, ніж міжрядкові (інтерліньяж), не менше ніж у півтора рази. ¶

Рис.3.2. Відображення редакційних символів у тексті

3.3. Опис художніх ефектів і методів обробки інформації при виготовленні оригінал-макету видання

Видання характеризується трьома основними елементами – обкладинкою, блоком і видом скріплення. Обкладинка – це перший і останній аркуш видання. Як правило, обкладинку виготовляють на більш щільному папері, ніж блок.

Путівник «Спадщина Чорнобиля» має м'яку обкладинку, яка є трохи цупкішою, ніж папір всередині видання.

Обкладинка – це обличчя видання, саме тому для додання їй більш солідного і привабливого вигляду вона проходить додаткову обробку. Способів обробки існує досить багато, але найчастіше використовують ламінацію матову або глянцеу, УФ-лакування або ВД-лакування [11]. Лакування може бути вибіркоким і об'ємним, або суцільним.

На обкладинці видання розміщено 2 ілюстрації: колесо огляду та зруйнований 4 блок Чорнобильської АЕС (дод.А). Дане зображення має високу роздільну здатність та великий розмір. Підібрати якісне зображення дуже важливо для обкладинки, тому дані ілюстрації були створені з урахуванням листа формату А5, та мають чіткий вигляд на обкладинці.

Весь макет видання виконаний у мінімалістичному стилі. Тому основним фоном для внутрішнього розвороту видання став білий колір. На ньому будь-який вибраний для тексту колір буде гарно виглядати, тому що з білим всі кольори гарно поєднуються (рис.3.3).

Жовтий колір було використано у боковій колонці видання, на ньому посередині зображено сторінку путівника.

Жовтий колір найсвітліший з усіх кольорів. Він втрачає цю якість, як тільки його затемнюють сірим, чорним або фіолетовим кольором. Жовтий являє собою як би ущільнений і більше матеріальний білий колір. Чим глибше це ставше жовтим світло проникає в товщу непрозорих матеріалів, тим більшою мірою воно уподібнюється жовто-оранжевому, оранжевому і червоно-помаранчевому.

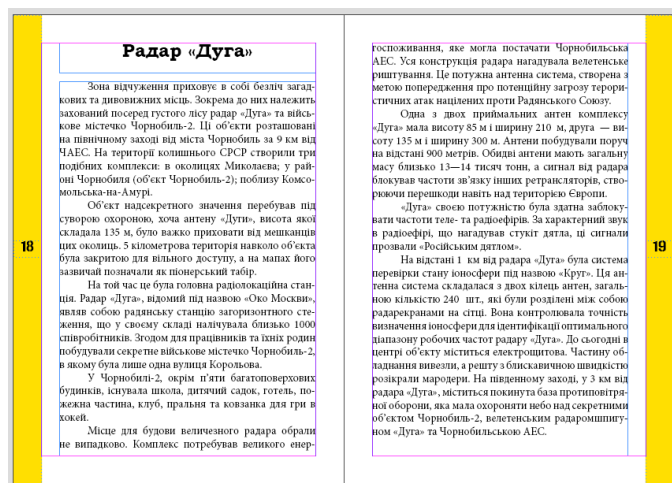
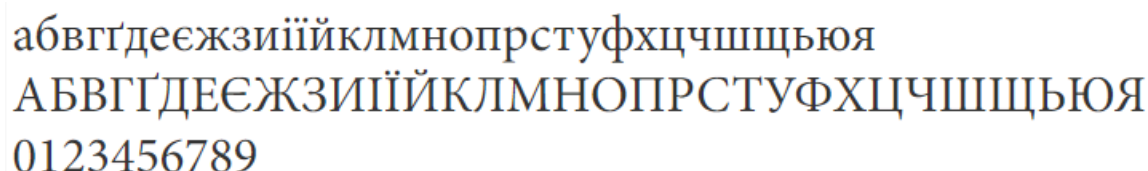


Рис.3.3. Верстка текстової сторінки видання

Художники створюють шрифти відповідно з образним задумом, вимогами єдності стилю та графічної композиції, прикладними завданнями, а також у

відповідності з конкретно поставленими смисловими та художньо-декоративними задачами [11]. Основний текст представлений шрифтом Minion Pro. Він відноситься до шрифтів з зарубками. За рахунок цього він є досить зручним для розміщення ним основного тексту. Він легко сприймається оком, від чого його зручно читати (рис.3.4).



абвггдеежзиіійклмнопрстуфхцчшщьюя
АБВГГДЕЄЖЗИІІЙКЛМНОПРСТУФХЦЧШЩЬЮЯ
0123456789

Рис.3.4. Приклад шрифту Minion Pro

Основний текст було обрано розміром 14пт, він оптимально підходить до формату А5. Для деяких блоків було обрано розмір шрифту 12пт для того, щоб вмістити максимальну кількість інформації на сторінці.

Для заголовків було обрано шрифт Bookman Old Style. Цей шрифт використовують в основному для друку невеликих видань, що вдало підходить для використання в путівнику, хоч його було використано у даному виданні в якості заголовків. (рис.3.5).



ABCDEFGHIJKLMNOPQRSTUVWXYZ
abcdefghijklmnopqrstuvwxyz
1234567890

Рис.3.5. Шрифт Bookman Old Style

Відредагований текст було імпортовано до програми верстки Adobe InDesign, де текст було доповнено деякими елементами. Головний текст – шрифтом Minion Pro, було представлено чорним кольором. Шрифт Bookman Old Style, використаний для заголовків, був набраний розміром 24пт.

Видання спиралось на два аспекти: легкість та розбірливість читання. Тому при підборі для майбутнього видання друкарського оформлення слід враховувати масу нюансів, щоб у кінцевому результаті сторінки вийшли якомога зручніші, а шляхи доступу до їх вмісту були зрозумілі та прості.

Людське око може розпізнавати вражаюче розмаїття світлової енергії, але що після цього відбувається - це вже справа фізіопсихології, а не науки про колір. Колір являє собою значну частину покладів наших емоційних асоціацій, він виступає своєрідним резонуючим пробним каменем, до якого ми прив'язуємо ідеї та підсвідомі почуття. Дослідження показали, що кольори предметів, які оточують будь-яку людину, цілком можуть впливати на її загальний настрій і сприйняття подій.

Кольорова модель RGB використовується для відтворення спектра видимого світла і представляє все те, що передає, фільтрує або відчуває світлові хвилі (наприклад, монітор, сканер і ваші очі). Зазвичай її називають моделлю адитивних основних кольорів (Additive Primary Model). Чорний колір - це відсутність будь-якого світла; для створення різних кольорів необхідно скласти різні рівні основних кольорів (червоного, зеленого і синього).

RGB - це колірний простір, що найбільше популярний у користуванні, і у нього є як сильні, так і слабкі сторони. З одного боку, ця модель вкрай корисна для редагування зображень з високою роздільною здатністю. У ній відображається широкий діапазон значень, і зображення у форматі RGB можуть використовувати переваги майже всіх команд і фільтрів програми Photoshop. З іншого боку, RGB залежить від пристроїв. Це означає, що яке б не було числове визначення кольору, але спосіб його виводу на екран повністю залежить від апаратури відображення. Фактори середовища, такі як вік монітора і кількість розсіяного (ambient) світла, роблять майже неможливим однакове відображення якого-небудь кольору на декількох пристроях.

Кожна колірна модель має свій колірний діапазон, званий гамою. Серед моделей, про які йдеться в цьому розділі, найбільшу гаму має Lab, в якій задіяні всі

кольори простору RGB, і, крім того, деякі інші. У свою чергу, RGB має більше кольорів, ніж CMYK, яка представлена найменшою гамою.

Гамма стає актуальною тоді, коли ви перетворюєте зображення з одного колірний простору в інший, особливо під час перетворення з Lab або RGB в CMYK. У такому випадку (так чи інакше це відбувається, коли необхідно відтворити зображення на друкарському верстаті) Photoshop повинна заново описати кольори одного діапазону за допомогою комбінацій CMYK-значень, узятих на основі даних діалогового вікна CMYK Setup (Установка CMYK). Якщо колір виходить за межі CMYK-діапазону і не може бути описаний, то він замінюється найближчим до нього сусіднім кольором.

На жаль, це призводить до двох негативних наслідків. По-перше, губляться багато тону і ледь вловимі відмінності у відтінках. Екстремальні кольори, такі як яскраво-сині і соковито-зелені, значно слабшають і темніють. Два різні RGB-кольори цілком можуть замінитися одним і тим же значенням CMYK. По-друге, перейти в інший колірний простір можна тільки один раз. Перетворення в CMYK необоротно тягне за собою видалення всіх кольорів, що не входять в гамму; коли знову будемо повертатися до попередньої моделі, видалені кольори назад вже не повернуться.

Це явище формулює одну з найбільших проблем корекції кольору. Треба не тільки компенсувати кольори в зображенні, щоб була відповідність оригіналу, але це також необхідно робити в просторі, що містить значно менше кольорів, ніж здатні розпізнати очі, камера і сканер. Як і при роботі з півтонами, ефективна боротьба з втратами - це не більше ніж ілюзія.

Графічний матеріал було завантажено з інтернету, але також були і авторські матеріали. Їх було оброблено у програмі Adobe Photoshop CS. Зображення, в основному, були представлені фотокартками трьох міст, а також різних цікавих місць зони відчуження (рис.3.6).

Першим кроком важливо було відібрати матеріал з високою роздільною здатністю, оскільки путівник має формат A5. Ілюстрації з низькою роздільною здатністю будуть мати ефект зернистості. Наступним кроком було редагування

графічного матеріалу в програмі Adobe Photoshop CC. Було відібрано потрібні ілюстрації, та відкадровано їх за допомогою таких інструментів, як Вільна Трансформація та Кадрування (Crop Tool).

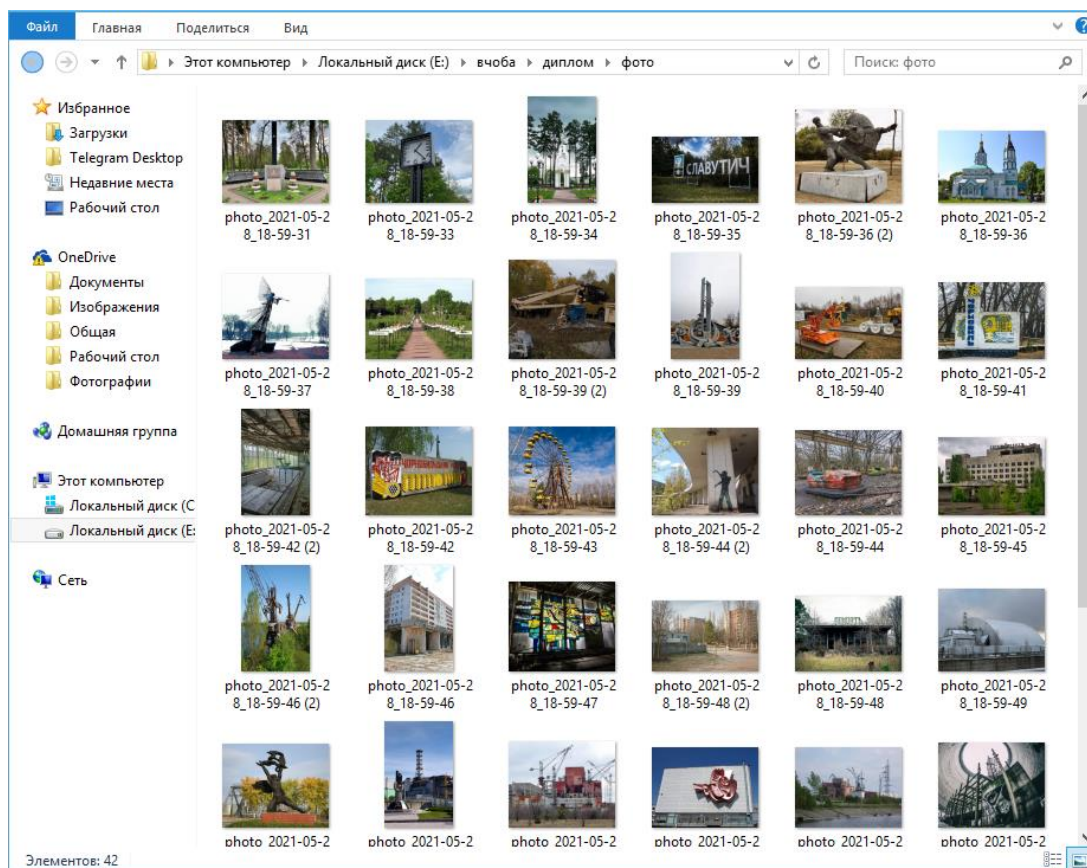


Рис.3.6. Процес збору ілюстративного матеріалу

Зображення при друці та в мережі використовують різні колірні моделі (рис.3.7), та за цим необхідно слідити, щоб була правильна передача кольору при друці видання. В Інтернеті найпоширенішою моделлю є модель RGB, так як вона найкраще передає зображення на моніторі. Кольори на екрані монітора змінюються від чорного (повна відсутність кольору) до білого (максимальна яскравість всіх складових кольорів: червоного, зеленого і синього). На папері, навпаки, відсутності кольору відповідає білий, а змішання максимальної кількості фарб – темно-бурий, який сприймається як чорний [13].

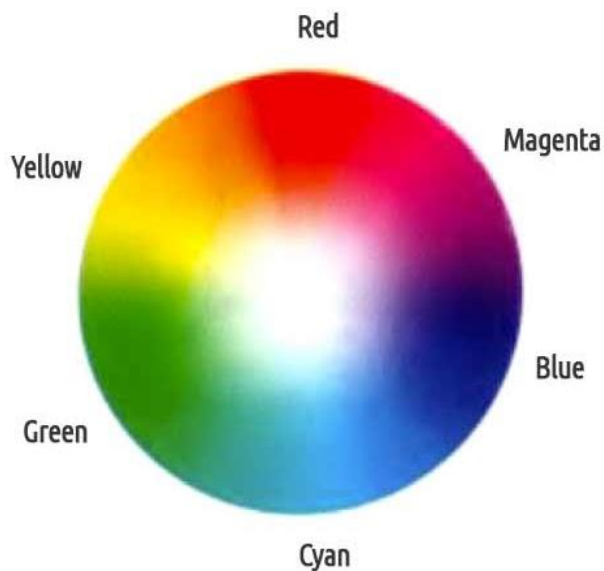


Рис.3.7. Колірні модель

Тому при підготовці до друку зображення повинне бути переведено з адитивної моделі кольорів RGB в субтрактивну модель CMYK (рис.3.8). Колірна модель CMYK представляє чотири кольори, які застосовуються для відтворення повнокольорових зображень: блакитний, пурпурний, жовтий і чорний.

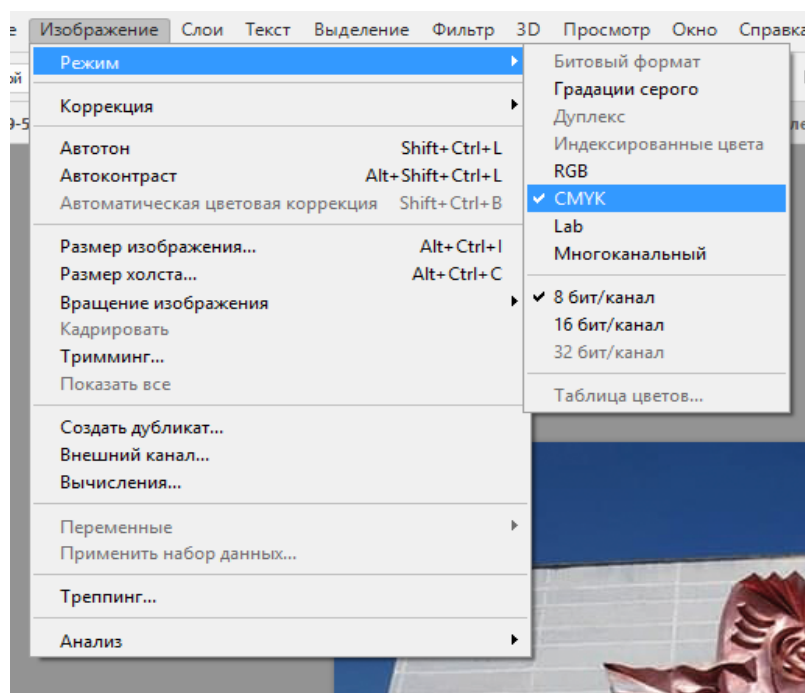


Рис.3.8. Переведення зображення в модель CMYK

Теоретично, для відтворення повного діапазону кольорів достатньо і фарб СМУ - дійсно, кольорова фотографія трихроматична, тобто в ній таких барвників, як блакитний, пурпурний і жовтий, цілком достатньо, щоб відтворити повний діапазон кольорів. Однак при друці таке неможливо. Фарби СМУ завжди створюють трохи домішок, а папір різних видів при вбиранні фарби створює різні рівні яскравості, що потім і впливає на сприйняття кольору. У результаті змішування 100%-них рівнів фарб СМУ замість чорного кольору виходить брудно-коричневий. Щоб виправити це положення, і додається чорна фарба, яка компенсує бракуючі кольори.

На першому місці в процесі обробки було покращення якості фотографій, тому що пара неякісних зображень можуть зіпсувати загальний вигляд всього макету, бо Інтернеті представлені не дуже високоякісні кадри. Зазвичай недоліками зображень, знайдених в Інтернеті є зайвий шум та низька контрастність. Тому до всіх фотографій було застосовано команду «Фільтр – Шум – Зменшити шум» (рис.3.9).

Зменшення кольорового шуму допоможе усунути випадкові яскраві пікселі. Відсоток різких деталей допомагає компенсувати скорочення деталей, що виникає при застосуванні шумопоглинання. Зменшення кольорового шуму допомагає усунути випадкові яскраві пікселі. Відсоток різких деталей допомагає компенсувати скорочення деталей, що виникають при застосуванні шумопоглинання.

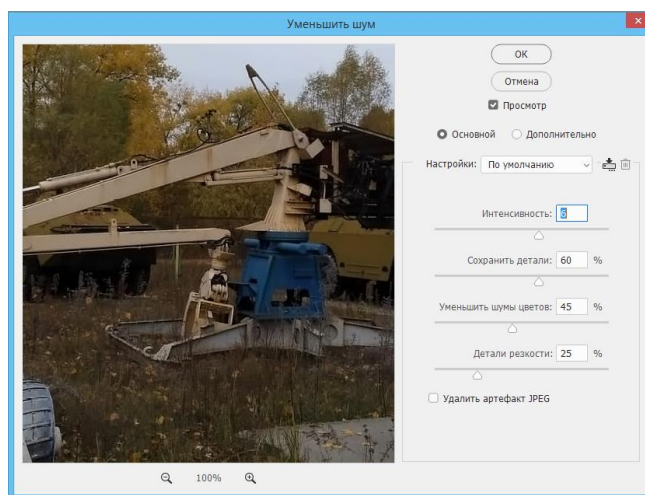


Рис.3.9. Зменшення шуму на фото

Налаштування були задані відповідно до вигляду фотографії. Наступним етапом додано яскравість та контраст: «Зображення – Корекція – Яскравість/Контрастність», кожен з цих параметрів підбирався «на око», оцінюючи результат та співставляючи до інших фотографій. Командою «Зображення – Корекція – Кольоровий баланс» було змінено колірну гамму світла та тіней. При зміні яскравості кольору колірний контраст отримує безліч абсолютно нових виразних якостей. Число варіацій тут дуже велика і відповідно з цим настільки ж нескінченне число їх виражальних можливостей. Тому, чорний і білий є важливими елементами колірних композицій. Після того, як було налаштовано кольоровий баланс, потрібно було налаштувати відтінки кольорів, щоб при друці видання вони виглядали не такими тьмяними. Для цього було використано команду «Зображення – Корекція – Кольоровий тон» (рис.3.10).



Рис.3.10. Зображення до та після корекції

Наступним кроком було вирівняно точку білого на всіх зображеннях. Це потрібно для правильної корекції контрасту ілюстрації. Для цього було створено коригуючий шар та відкрито панель «Рівні» (рис.3.11). За допомогою піпеток було обрано найбільш світлі та темні ділянки фотографії. Таким чином було вирівняно точку білого.

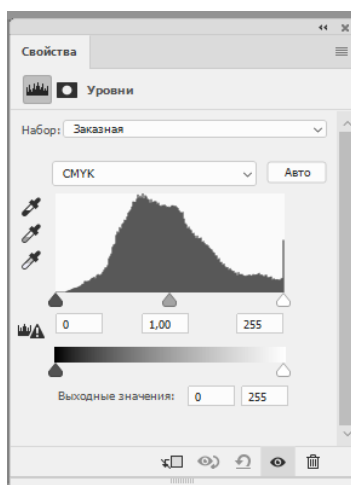


Рис.3.11. Правка зображення за допомогою Коригувальних шарів.

Готові зображення були розміщені у програму верстки Adobe InDesign.

При підготовці до макетування видання, спочатку треба визначити кількість сторінок, орієнтацію аркуша та формат видання. Автором було обрано обсяг 64 сторінок форматом А5.

Також варто заздалегідь продумати кількість колонок на сторінці та про площу вільних полів. Після цього можна приступати до створення документа в програмі Adobe Indesign CC (рис.3.12).

Після того, як був заданий розмір сторінки і розмір для текстових фреймів, було змакетовано шаблони сторінок.

На шаблоні (або, як ще його називають, на майстер-сторінці) ми можемо розташувати деякі елементи дизайну - об'єкти, зображення, текст. Це призведе до того, що на кожній сторінці документа, якій відповідає цей шаблон, буде видно розміщені на ньому елементи.

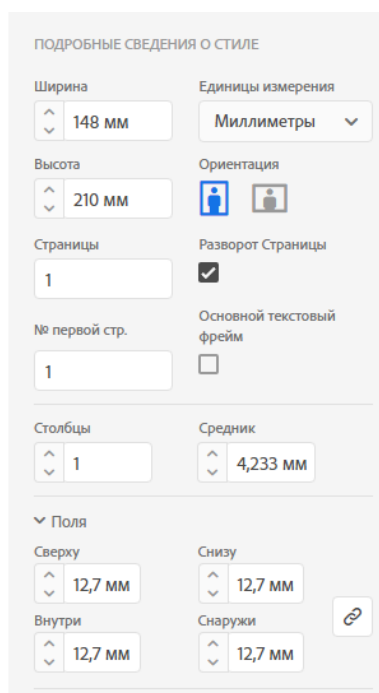


Рис.3.12. Налаштування основних параметрів видання

Таким чином легко створювати і змінювати уніфіковане оформлення сторінок: якщо ми хочемо створити заголовок на кожній сторінці, досить створити його на майстер-сторінці і застосувати її до сторінок документа [17].

Для цього в вікні шаблонів були створені два шаблони «А-майстер» та «В-майстер», на яких було налаштовано нумерацію сторінок та основний текстовий фрейм (рис.3.13).

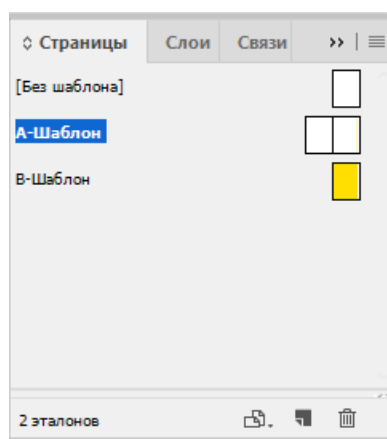


Рис.3.13. Створення шаблонів сторінок

У процесі створення нумерації сторінок (рис.3.14) було розміщений жовтий блок як фон нумерації. Нумерацію сторінок створено через текстовий фрейм, у якому було застосовано спеціальний символ, який знаходиться «Текст-Вставити спеціальний символ-Маркери-Номер поточної сторінки».

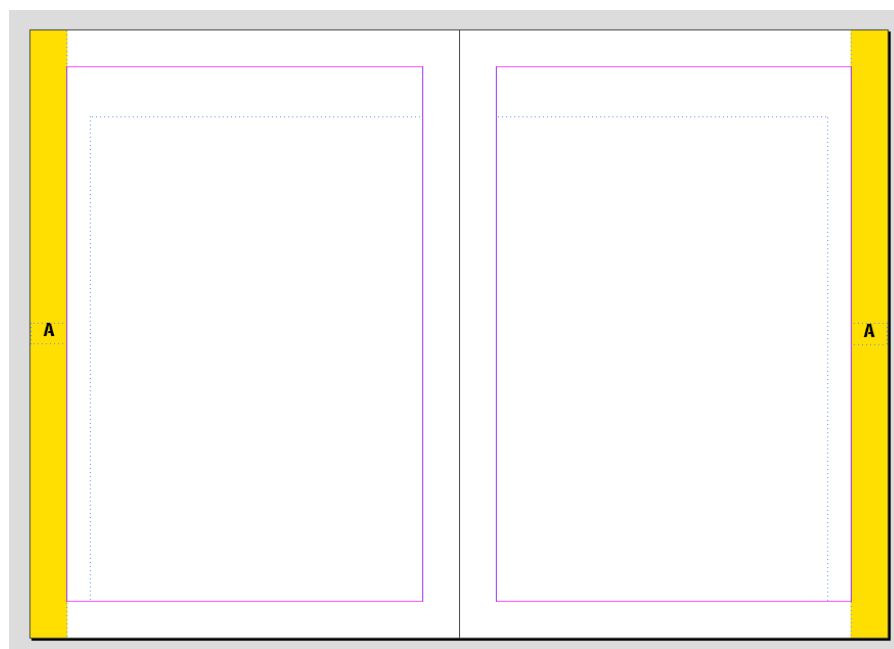


Рис. 3.14. А-шаблон з нумерацією

Після створення А-шаблону з нумерацією, було розпочато наповнення сторінок відредагованим та підготовленим раніше текстовим матеріалом. Текст, поміщений в рамку, потрібно обмежувати відбивками з обох сторін, щоб рядки не торкалися ліній. При розробці дизайну макету, автором продумувалась концепція чергування на розворотах текстової та графічної інформації. Та спочатку було створено розворот з визначними місцями зони відчуження (рис. 3.15).

Після цього було розроблено шаблон основного тексту. Було вирішено зробити текстовий фрейм на лівій сторінці розвороту, та додати заголовок, щоб вирівняти його для представлення загального виду макету.

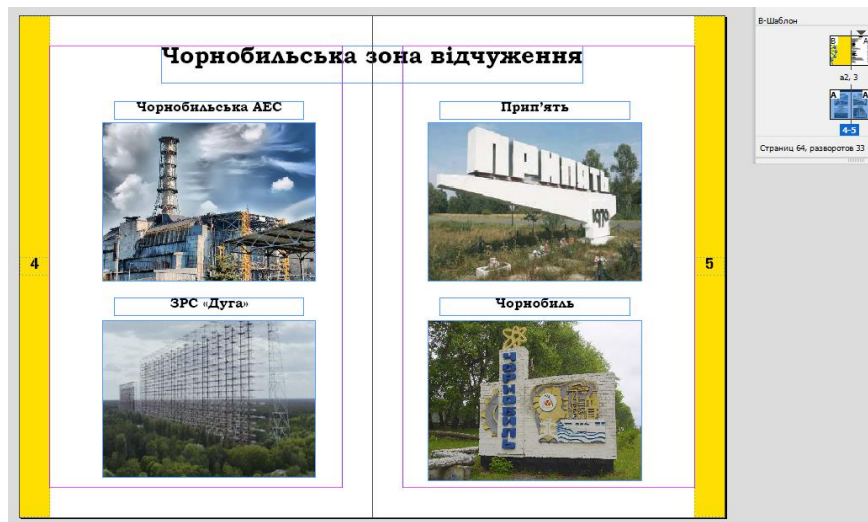


Рис. 3.15. Розворот з ілюстраціями

Тексту можна надати більш привабливий вигляд, якщо застосовувати в його оформленні заголовки, підзаголовки, підписи під малюнками і врізки. З правої сторони автор залишив місце для ілюстрації (рис. 3.16).

У подальшому було прийнято рішення чергувати розміщення блоків тексту та графічного матеріалу, щоб не перевантажувати текстом ліві сторінки.

Використання програми Microsoft Word значно прискорило роботу з текстом, тому що вбудованих функцій редагування в Adobe InDesign замало, а також за допомогою їх витрачається більше часу, ніж на редагування тексту в редакторі[16].

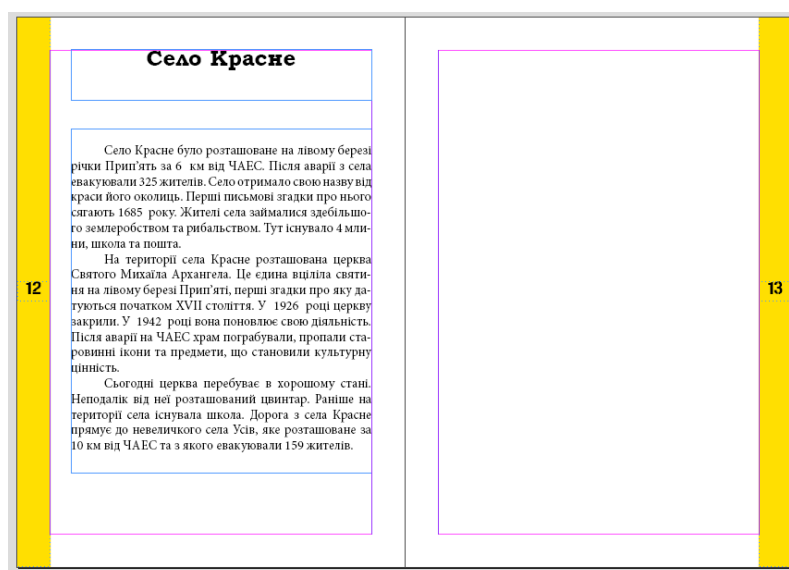


Рис. 3.16. Верстка основної статті на розвороті видання

Наступним кроком було верстання графічного матеріалу. Фотографії віддзеркалюють основний текст на іншій сторінці. На деякі сторінки автор додав декілька фотографій, щоб показати не одне цікаве місце, про яке йде мова.

Весь графічний матеріал вирівнювався за допомогою лінійки, щоб він був розміщений рівно на розвороті (рис. 3.17).



Рис.3.17. Розміщення фотографії на розвороті

Далі розроблявся зовнішній вигляд заголовку статей. Заголовки були вирівняні до основного блоку з текстом, у деяких заголовків було змінено кегль, щоб вся назва локації була відображена.

Деякі сторінки було зверстано з розміщенням ілюстрацій знизу тексту (рис.3.18).

Для деяких статей вся інформація не поміщалася на одній сторінці, тому автором було прийнято рішення виділити цілий розворот для текстового фрейму, а ілюстрації розмістити на наступному розвороті з назвою місця.

Ближче до середини видання ще одна стаття не помістилася на сторінку, тому було застосовано прийом описаний вище.

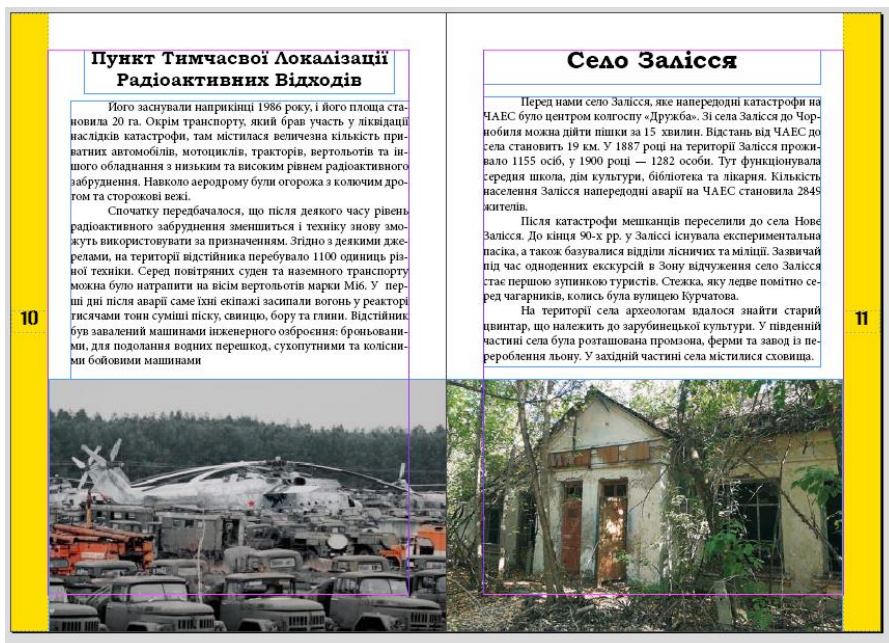


Рис.3.18. Розміщення заголовків при верстці

Так як це була середина видання, автор вирішив додати на розворот панорамну фотографію. Вона ідеально вписується, тому що друк цієї ілюстрації буде відбуватись на одному листі А4, та фотографія не буде зіпсована стиком сторінок. Сторінки середини видання було відслідкувано та розміщено фотографію нового безпечного конфайменту, яка зображує масштаби цієї споруди (дод.Б).

Так як великого об'єму тексту вже немає, розроблений шаблон з розташуванням текстової інформації з однієї сторони, та графічної з іншої, можна застосувати для розробки наступних сторінок (рис.3.19).





Рис. 3.19. Створений шаблон на інших розворотах видання

Текстовий матеріал, так як і ілюстрації видання «Спадщина Чорнобиля» вирівнювалися за допомогою лінійок. Використання цього інструменту дозволяє чітко та рівно розташовувати текстовий та графічний матеріал на розвороті видання (рис.3.20).

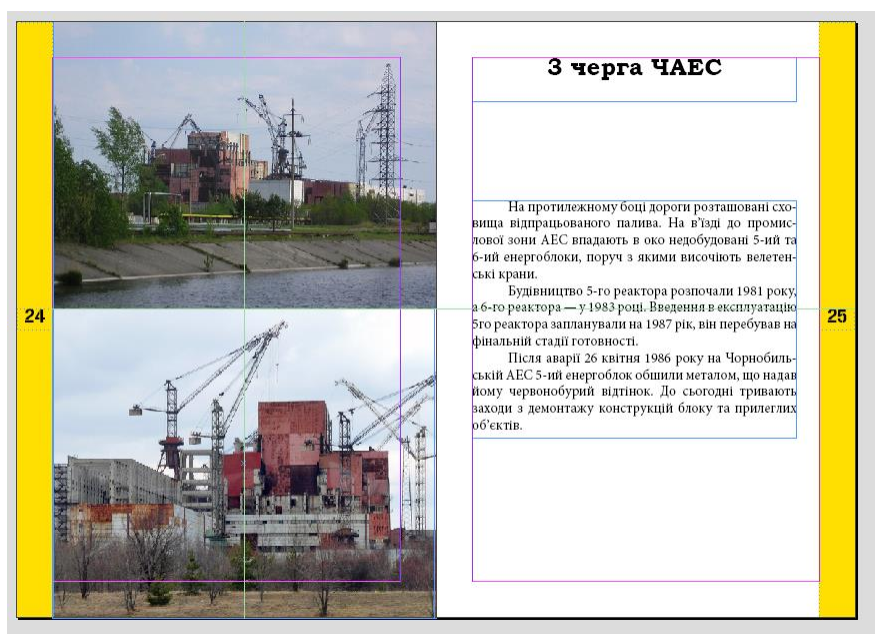


Рис.3.20. Застосування лінійок для розміщення матеріалів

Наприкінці верстки видання було перевірено на помилки, точність розміщення текстових фреймів, зображень та нумерації сторінок.

3.4. Вибір поліграфічного устаткування

Поліграфічне обладнання — спеціальні пристрої, призначені для підготовки матеріалу до друку, перенесення зображення на його поверхню і подальшої обробки. Обладнання такого типу використовується в друкарнях з метою створення рекламної, сувенірної та іміджевої продукції, елементів декору приміщень тощо. Сучасне обладнання дає можливість випускати якісну продукцію, підвищувати продуктивність і оптимізувати весь процес роботи. Воно завжди затребуване, а на ринку з'являються все нові види механізмів.

Все професійне поліграфічне обладнання поділяється на:

- додрукарське обладнання;
- друкарське обладнання;
- післядрукарське обладнання [18].

Додрукарське обладнання – механізми та машини, які використовуються для підготовки текстів та зображень до процесу друку.

До цієї категорії належать:

– планшетні або барабанні сканери (замінили фотоапарати; дають можливість проводити повноцінне введення зображення в систему обробки; дозволяють працювати з будь-якими параметрами);

– комп'ютери (стаціонарні або портативні; роблять процес обробки зображення більш простим, швидким; дають можливість експериментувати з кольором);

– проявний процесор (дає можливість отримати друковані форми або фотоформи на поліефірній, поліестровій основі; офсетні форми на алюмінієвій основі, без проявного процесора можна обійтися, якщо виготовляти форми вручну) [18].

При виборі друкарського обладнання для друку видання було використано листовий офсетний друк в 4 кольори, формат видання А5. Для друку путівника «Спадщина Чорнобиля» було обрано офсетну друкарську машину «Ryobi 3302M». Вона підходить для швидкого та якісного друку невеликого видання.

Друкарська машина «Ryobi 3304M» (рис.3.24) – це двофарбова машина, побудована за планетарною п'ятициліндрові схемою з друкованим циліндром подвійного діаметра. За рахунок цього відсутня перехоплення паперу в процесі друку.

Спеціальні ручки-індикатори виведені на бічну панель дозволяють здійснити вертикальну (в діапазоні 40 мм), горизонтальну (+/- 4 мм) і кутову приводку (+/- 2 мм) без зупинки машини. Механізм кріплення форми дозволяє працювати з металевими і поліефірними пластинами. Передній і задній захоплення, незалежно переміщені в бічному напрямку і по куту, полегшують процес приладження до тиражу. Формна пластина позиціонується за допомогою штифтової системи. Перфоратор форм і система штифтової приведення дозволяють перевести складну частину роботи за суміщенням кольороподілених зображень з друкованого ділянки на монтажний і значно скоротити час зміни накладів. Крім ручки регулювання натиску друку, у двофарбних моделей з бічної панелі передбачена зручне регулювання машини під товщину використовуваної друкованої форми[19].

Технічні характеристики машини «Ryobi 3302M» (дод.В).

Післядрукарська обробка продукції — один з важливих етапів створення справжніх творів поліграфічного мистецтва. Будь-який віддрукований тираж має потребу в подальшій обробці. Вона надає надрукованій продукції закінчений вигляд у відповідності з вимогами замовника. У виданні була використана фальцовка – це перегинання листа в одному чи декількох місцях, а також різання [20].

Фальцювальні машини є важливою ланкою при виготовленні такої поліграфічної продукції, як буклети, журнали, книги. В даний час існує два принципово різних види фальцювальних машин. Перший тип - це ножові апарати, а другий тип - це касетні. Однак є ще й третій вид агрегатів, однак нічим

принципово новим він не відрізняється - це всього лише комбінація двох попередніх типів машин. Найважливішою відмінністю цих двох типів є те, що освіта згину відбувається за принципово різними схемами. Ножова фальцева машина утворює згин аркуша за допомогою двох валиків, що обертаються назустріч один одному, а також тупого ножа. Принцип роботи пристрою досить простий. Тупий ніж б'є по листу в потрібному місці, тим самим утворюючи місце майбутнього фальца. Також ця операція спрощує подальший захоплення листа валиками. Після проходження через фальца валики місце згину сильно ущільнюється [21].

Для післядрукарських операцій було обрано фальцювальний апарат «multimaster CAS 52» та різальний пристрій «Polar 78 ED».

Модульна фальцювальна машина Multimaster CAS 52 (рис.3.21) призначена для професійного використання в друкарнях, що працює з форматами листів до B2. Ці фальцювання оснащені комп'ютерним управлінням, з допомогою якого всі налаштування на роботу здійснюються оператором через зручний діалоговий інтерфейс на сенсорному екрані. Після введення типу фальців, машина самостійно розрахувати необхідні параметри та проведе автоматичне переналаштування фальц-касет в потрібну позицію. Для налаштування фальцювальних валиків не вимагає спеціальних знань, оскільки система управління розрахує і зображує на дисплеї оптимальне розведення валиків на підставі отриманих вимірювань товщини листа і вибраного типу фальца[22].



Рис. 3.21. Фальцювальна машина multimaster CAS 52

Різальний апарат «Polar 78 ED»(рис. 3.22) оснащений програмним різальним автоматом, кольоровим графічним дисплеєм зі збільшеною площею зображення, можливістю введення тексту, можливістю підключення до мережі (CompuCut / Data Control), розширеними можливостями програмування. Технічні характеристики: максимальна ширина різку 780 мм, глибина заднього столу 780 мм, глибина переднього столу 695 мм, висота стопи 120 мм, швидкість різання 45 цикл/хв[23].



Рис.3.22. Різальний апарат «Polar 78 ED»

Висновки до розділу

У третьому розділі було описано безпосередньо процес вибору формату видання, розробки макету видання, процес його верстки.

Автором було обрано обсяг 64 сторінки форматом А5. Весь макет видання виконаний у мінімалістичному стилі. Основна кольорова тема: біло-жовта.

Як шрифт основного тексту, було обрано один зі стандартних шрифтів фірми Adobe – Minion Pro. Він має привабливий вигляд. Для заголовків було обрано шрифт.

Основний текст було обрано розміром 14 пт, він оптимально підходить до формату А5. Для деяких статей було обрано розмір шрифту 12 пт для того, щоб помістити максимальну кількість інформації на сторінці. Для заголовків було обрано шрифт Bookman Old Style.

Текстовий матеріал в даному виданні, в основному, розміщено з однієї сторони, а графічний – з протилежної. Текстовий фрейм та ілюстрації чергуються у кожному розвороті. Нумерацію сторінок виконано на жовтому фоні по боках сторінок. При розробці макету активно використовувались шаблони сторінок.

Обробка зображень проводилася в програмі Adobe Photoshop CC. Графічний матеріал було завантажено з інтернету, але також були і авторські матеріали.

Вони не завжди мали відмінну якість, тому основною задачею обробки зображень було зменшення шуму, підвищення контрасту за допомогою вирівнювання на всіх фотографіях точки білого, а також проведено зміну колірної моделі з RGB у CMYK.

Також було обґрунтовано вибір поліграфічного устаткування для переддрукарських, друкарських та післядрукарських процесів.

Друкарське обладнання представлено машиною «Ryobi 3302M». Для післядрукарських процесів було використано фальцювальний апарат «multimaster CAS 52» та різальний апарат «Polar 78ED».

ВИСНОВКИ

Завданням дипломного проєкту є створення макету путівника «Спадщина Чорнобиля» та обрання технології для його виготовлення.

В ході виконання дипломного проєкту було:

- проаналізовано довідкові видання, як окремий вид поліграфічної продукції;
- аргументовано вибір засобів створення макету видання;
- здійснено підготовку матеріалу довідкового видання (обробку та структурування текстової та графічної інформації) та представлено оригінал-макет путівника «Спадщина Чорнобиля»;
- розроблено макет путівника «Спадщина Чорнобиля».

У першому розділі було описано роль і призначення на ринку поліграфічної продукції довідкового видання, наведено класифікацію поліграфічної продукції, до якої відноситься видання.

У другому розділі було аргументовано вибір програмного забезпечення для створення оригінал-макету та вибір технології випуску. Для створення оригінал-макету було обрано таке програмне забезпечення: Adobe Photoshop CC для роботи з зображеннями, Adobe Indesign CC – для верстки сторінок, Microsoft Office Word 2016 – для редагування тексту. Відповідно до накладу та формату видання для друку було обрано офсетний спосіб.

У третьому розділі було описано безпосередньо процес верстки видання, вибір формату видання, розробку власного оригінального дизайну. Також було обґрунтовано вибір поліграфічного устаткування для переддрукарських, друкарських та післядрукарських процесів.

Для даного видання було створено власний оригінальний дизайн, базований на мінімалізмі та чіткості.

Також окремим засобом дизайну був вибір формату видання. Формат А5 є найбільш доцільним для подібної продукції. В каталозі такого формату можна

швидко знайти потрібну інформацію, а також даний формат є зручним у використанні, займає мало місця та має компактний та охайний вигляд.

Автором було обрано обсяг 64 сторінки форматом А5. Весь макет видання виконаний у мінімалістичному стилі. Основна кольорова тема: біло-жовта.

Як шрифт основного тексту, було обрано один зі стандартних шрифтів фірми Adobe – Minion Pro. Він легко сприймається оком та має досить привабливий вигляд. Для заголовків було обрано шрифт Bookman Old Style.

Основний текст було обрано розміром 14пт, він оптимально підходить до формату А5. Для деяких статей було обрано розмір шрифту 12пт для того, щоб помістити максимальну кількість інформації на сторінці. Для заголовків було обрано шрифт Bookman Old Style.

Графічний матеріал було завантажено з інтернету, але також були і авторські матеріали. Матеріал було оброблено в графічному редакторі для збільшення контрастності та чіткості фотографій.

Друкарське обладнання представлено офсетною друкарською машиною «Ryobi 3302M», яка підходить для друку видання форматом А5. Для післядрукарських процесів було використано фальцювальний апарат «multimaster CAS 52» та різальний апарат «Polar 78ED».

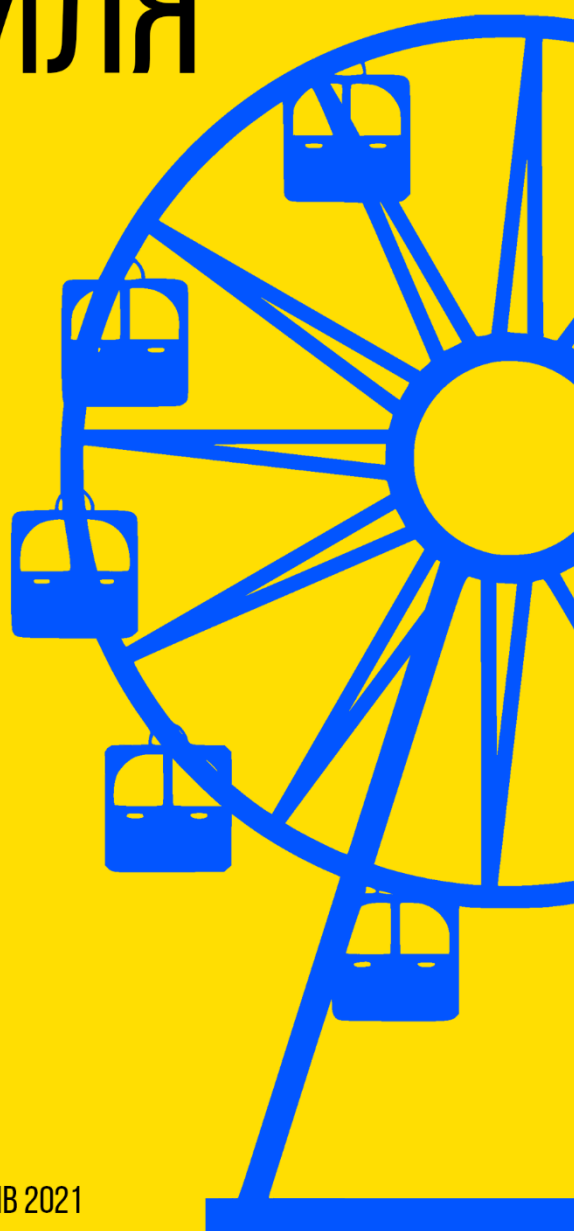
СПИСОК БІБЛІОГРАФІЧНИХ ПОСИЛАНЬ ВИКОРИСТАНИХ ДЖЕРЕЛ

1. Кравченко О. Л. Функції українських довідкових видань перших десятиліть ХХ ст. Ученые записки Таврического национального университета им. В. И. Вернадского Серия «Филология. Социальные коммуникации». – Том 25 (64). — № 4. Часть 1. — С. 165-170.
2. Бондар Ю. В., Головатий М. Ф., Сенченко М. Ф. Енциклопедія для видавця та журналіста. – К. : Вид. дім «Персонал», 2010.
3. Специфіка створення путівника та його підготовка до видання [Електронний ресурс] – Режим доступу: <http://pvs.uad.lviv.ua/static/media/37/42.pdf> (дата звернення 17.05.21р)
4. Иванова Т. М. Компьютерная обработка информации. Допечатная подготовка (+CD). – СПб.:Питер, 2004. – 367 с.: ил.
5. Розробка загальної концепції довідкового видання [Електронний ресурс] – Режим доступу: <http://1piar.ru/luchshie/luch-133844.php> (дата звернення 18.05.21р)
6. Текстові редактори [Електронний ресурс] – Режим доступу: <http://dppc.ru/data/attachments/library/6649-5-tekstovyj-redaktor-microsoft-word.pdf> (дата звернення 19.05.21р)
7. Корабельникова М. Т. Adobe Photoshop 7 в теории и практике. – СПб.:Питер, 2003.
8. Буковецкая О. Я. Основы допечатной подготовки. – М.: НТ Пресс, 2005.
9. Нові можливості у сфері верстки. [Електронний ресурс] – Режим доступу: <https://www.adobe.com/ua/products/indesign.html> (дата звернення 20.05.21р)
10. Основні технічні правила набору текстів [Електронний ресурс] – Режим доступу: http://eprints.zu.edu.ua/7122/1/Основні%20технічні%20правила%20набору%20текстів_Методичні%20рекомендації.pdf (дата звернення 20.05.21р)

11. Лакування, ламінація, тиснення, брошурування [Електронний ресурс] – Режим доступу: <http://www.exlibris.lviv.ua> (дата звернення 21.05.21р)
12. Донні О'Квін Додрукарська підготовка [Електронний ресурс] – Режим доступу: <https://libdiz.com/uk/knygy/dodrukarska-pidgotovka/4-kolirni-seredovyshata-druk/kolirni-modeli> (дата звернення 21.05.21р)
13. Тимошик М. Книга для автора, редактора, видавця: Практичний посібник. – К.: Наша культура і наука, 2005. – 560 с.
14. Тимошик М.С. Видавнича справа та редагування К.: Ін Юре 2004
15. Завгородний В. Самоучитель Adobe InDesign CS3. –СПб.:Питер, 2009
16. Стефанов С.И. Полиграфия для рекламистов и не только. – М.: Гелла – принт, 2002. – 352 с.: ил.
17. Про шаблони, порядок розташування і шари [Електронний ресурс] – Режим доступу: <https://helpx.adobe.com/ua/indesign/using/master-pages.html> (дата звернення 23.05.21р)
18. Поліграфічне обладнання[Електронний ресурс] – Режим доступу: <http://drukarstvo.com/polihrafichne-obladnannya/> (дата звернення 23.05.21р)
19. Ryobi 3302M (Японія) [Електронний ресурс] – Режи доступу: <https://petroprint.ru/techitem/44> (дата звернення 23.05.21р)
20. Післядрукарська обробка [Електронний ресурс] – Режим доступу: <http://pos-material.com.ua/katalog/pislyadrukarska-obrobka/> (дата звернення 23.05.21р)
21. Фальцювальна машина: огляд, види, характеристики, принцип роботи [Електронний ресурс] – Режим доступу: <https://jak-zrobotu.pp.ua/rizne/12300-falcyuvalna-mashina-oglyad-vidi-harakteristiki-princip-roboti.html> (дата звернення 23.05.21р)
22. Фальцювальна машина multimaster CAS 52 [Електронний ресурс] – Режим доступу: <https://wolf.ua/uk/park-oborudovaniya/falcovka-mm-cas-52/> (дата звернення 23.05.21р)
23. РЕЗАК POLAR 78 ED [Електронний ресурс] – Режим доступу: <https://wolf.ua/uk/park-oborudovaniya/new-page-1493996104/> (дата звернення 23.05.21р)

Обкладинка видання

СПАДЩИНА ЧОРНОБИЛЯ



ПУТІВНИК
ПО ЧОРНОБИЛЬСЬКІЙ
ЗОНІ ВІДЧУЖЕННЯ

КИІВ 2021

Рис. А.1 Обкладинка видання

Розворот видання



Рис. Б.1 Розворот видання

Технічні характеристики друкарської машини «Ryobi 3302M»

Таблиця В.1

Кількість друкованих секцій	2
Схема друку	2+0
Формат аркуша, макс./мін., мм	340x450 / 90x130
Товщина бумаги, мм	0.04-0.3
Швидкість друку, відт/ч	3000-10000
самонаклад полістний	полістний
Бічне рівняння	шттовхаюче
Зволожуючий апарат (всього валиків / накатних)	Molleton, 4/1
Розмір форми, мм	352x485
Потужність, кВт	2.5