

МІНІСТЕРСТВО ОСВІТИ І НАУКИ УКРАЇНИ  
НАЦІОНАЛЬНИЙ АВІАЦІЙНИЙ УНІВЕРСИТЕТ  
ФАКУЛЬТЕТ АРХІТЕКТУРИ, БУДІВНИЦТВА І ДИЗАЙНУ  
КАФЕДРА ДИЗАЙН ІНТЕР'ЄРУ

ДОПУСТИТИ ДО ЗАХИСТУ

Завідувач кафедри

\_\_\_\_\_ О.П.Олійник  
«\_\_\_» \_\_\_\_\_ 2020 р.

**ДИПЛОМНА РОБОТА**  
**(ПОЯСНЮВАЛЬНА ЗАПИСКА)**  
**ВИПУСКНИКА ОСВІТНЬОГО СТУПЕНЮ МАГІСТР**  
**ЗА СПЕЦІАЛІЗАЦІЄЮ 022 «ДИЗАЙН»**

Тема: **«Особливості дизайну інтер'єрів торговельно-розважальних комплексів»**

Виконавець: студентка групи Дз – 201 - Мз Тімінська Марія Ростиславівна  
(студент, група, прізвище, ім'я, по-батькові)

Керівник: д.арх., професор КДІ Чернявський Володимир Георгійович  
(науковий ступінь, вчене звання, прізвище, ім'я, по-батькові)

Консультанти з розділів:

Планувально-конструкторське рішення: \_\_\_\_\_ к.т.н., доц. Тимкович В.Ю.  
(підпис) (П.І.Б)

Охорона навколишнього середовища: \_\_\_\_\_ д.п.н., проф. Саєнко Т.В.  
(підпис) (П.І.Б)

Охорона праці: \_\_\_\_\_ к.т.н., доц. Гулевець В.Д.  
(підпис) (П.І.Б)

Нормоконтролер: \_\_\_\_\_ ст.викл. Москальцов А.Ю.  
(підпис) (П.І.Б)

Київ 2020

**ЗАВДАННЯ**

## на виконання дипломної роботи

Тімінської Марії Ростиславівни

(прізвище, ім'я, по батькові випускника в родовому відмінку)

1. Тема дипломної роботи: : «Особливості дизайну інтер'єрів торговельно-розважальних комплексів».

Затверджена наказом ректора від «26» листопада 2020 р. No2679 / ст.

2. Термін виконання роботи: з 15.09.20 по 30.11. 20 з 01.12.20 по 31.12. 20 року

3. Вихідні дані до роботи: плани розважального закладу, вид зверху, перспективні зображення будівлі.

4. Зміст пояснювальної записки: Дипломна робота є науковим обґрунтуванням дизайн-проекту інтер'єру сучасного розважального комплексу. Теоретичне дослідження описує особливості сучасного культурного відпочинку, види традиційних розважальних комплексів. В процесі було визначено особливості сучасного проектування інтер'єрів розважальних комплексів.

5. Перелік обов'язкового графічного (ілюстративного) матеріалу: розташування меблів та обладнання, плани підлоги, плани стелі, аксонометрія інтер'єру в комп'ютерній графіці, розгортки стін (розрізи), перспективи допоміжних приміщень, фрагменти та деталі, авторські розробки.

## 6. КАЛЕНДАРНИЙ ПЛАН

№ з/п	Завдання	Термін виконання	Відмітка про виконання
1	Зібрати матеріали, щодо світової та вітчизняної практики дизайну інтер'єрів сучасних розважальних комплексів	15.09.2020- 30.09.2020	
2	Виділити особливості вирішення інтер'єрів розважальних закладів	01.10.2020- 21.10.2020	
3	Розробити дизайн-концепцію	21.10.2020-	

	інтер'єрів розважального комплексу	23.10.2020	
4	Виконати пошукові ескізи	23.10.2020- 29.10.2020	
5	Розробити перепланування поверхів	30.10.2020- 08.11.2020	
6	Розробити функціональне зонування та виконати розстановку меблів	09.11.2020- 17.11.2020	
7	Виконати плани підлоги з підбором матеріалів	18.11.2020- 22.11.2020	
8	Виконати плани стелі з розташування освітлювальних приладів	23.11.2020- 27.11.2020	
9	Виконати розгортки по стінам (розрізи)	30.11.2020- 03.12.2020	
10	Розробити креслення окремих об'єктів	05.12.2020- 12.12.2020	
11	Виконати візуалізацію інтер'єрів в комп'ютерній 3D графіці	13.12.2020- 19.12.2020	
12	Підготувати презентацію та роздатковий матеріал	19.12.2020- 21.12.2020	

## 7. Консультанти з окремим розділів

Розділ	Консультант(посада, П.І.Б.)	Дата, підпис	
		Завдання видав	Завдання прийняв
Планувально-	к.т.н., доц., гол. інженер		

конструкторське рішення	«УкрНДІпроектреставрація» Тимкович В. Ю.		
Охорона навколишнього середовища	д.п.н., проф. Саєнко Т.В.		
Охорона праці	к.т.н., доц. Гулевець В. Д.		

8. Дата видачі завдання: «\_\_\_\_\_»\_\_\_\_\_2020 р.

Керівник дипломної роботи \_\_\_\_\_ Чернявський В.Г.

(підпис керівника) (П.І.Б.)

Завдання прийняла до виконання \_\_\_\_\_Тімінська М.Р.

(підпис випускника) (П.І.Б.)

## РЕФЕРАТ

Пояснювальна записка до дипломного проекту «Особливості дизайну інтер'єрів торговельно-розважальних комплексів» містить: 118 сторінок друкованого тексту, 47 рисунків, 3 таблиць, 17 використаних джерел, додатків.

**Ключові слова:** ДИЗАЙН ІНТЕР'ЄРУ, ПРОЕКТУВАННЯ, ФУНКЦІОНАЛЬНЕ ЗОНУВАННЯ, КОЛІР, ОСВІТЛЕННЯ, ЗАСОБИ ДИЗАЙНУ.

**Об'єкт дослідження** – інтер'єри розважального комплексу.

**Предмет дослідження** – дизайн проектування інтер'єрів розважального комплексу.

**Мета дослідження:** виявити та систематизувати особливості проектування дизайну інтер'єрів розважального комплексу для створення індивідуального комфортного внутрішнього середовища відвідувачам та персоналу.

**Методи дослідження:** аналіз і синтез, історичний метод, емпіричні методи (опис, спостереження, пошук аналогів), методи системного аналізу (оцінка аналогів).

**Актуальність дослідження.** Надати індивідуальність розважальним комплексам, підвищити рівень їх естетичної організації інтер'єрів.

**Наукова новизна:** Систематизовано особливості створення комфортного внутрішнього середовища розважальних комплексів в даний час.

В дипломну роботу входить вступ, чотири розділи та висновки.

У вступі розкривається актуальність дослідження по вибраному напрямку, визначається об'єкт, ставляться цілі та задачі.

В першому розділі розкривається значення торгівельно-розважальних закладів та їх особливості, історія закладів, а також проаналізовано 10 об'єктів по заданій тематиці в різних країнах світу та Україні.

Другий розділ присвячений нормативно-правовій базі проектування та пожежній безпеці торгівельно-розважальних комплексів, де правильно розміщувати такі заклади та їх класифікація.

У третьому розділі розкрито особливості під час проектування розважального комплексу, стиль вибраного дизайну інтер'єру.

У четвертому розділі характеризується інтер'єр спроектованого розважального комплексу, освітлення та меблі закладу, вентиляція, загальні характерні риси.

## **ЗМІСТ**

<b>ВСТУП.....</b>	<b>8</b>
-------------------	----------

### **РОЗДІЛ 1. Аналіз теоретичних досліджень та практики дизайну інтер'єрів торговельно-розважальних комплексів**

1.1. Наукові дослідження та літературні джерела особливостей дизайну інтер'єрів торговельно-розважальних комплексів .....	10
1.2. Історія розвитку торговельно-розважальних комплексів .....	15
1.3. Аналіз українських та зарубіжних ТРК.....	20
Висновки до першого розділу.....	39

### **РОЗДІЛ 2. Особливості проектування торговельно-розважальних комплексів**

2.1. Функціонально-планувальна організація, зонування приміщень...	40
2.2. Норми проектування ДБН.....	48
2.3. Класифікація торговельно-розважальних комплексів.....	68
Висновки до другого розділу.....	72

### **РОЗДІЛ 3. Формування дизайну інтер'єрів торговельно-розважальних комплексів**

3.1. Особливості в проектуванні РК .....	73
3.2. Характеристика дизайну РК .....	82
Висновки до третього розділу.....	84

### **РОЗДІЛ 4. Дизайн-проект інтер'єрів розважальних комплексів**

4.1. Завдання на проектування.....	85
4.2. Обґрунтування дизайн-концепції.....	87

4.3. Стилєове рїшення.....	88
4.4. Функцїональне зонування.....	89
4.5. Оздоблювальнї матерїали.....	101
4.6. Меблї та обладнання інтер'єру.....	103
4.7. Авторськї розробки .....	105
4.8. Охорона працї.....	106
4.9. Охорона навколишнього середовища.....	110
Висновки до четвертого роздїлу.....	113
<b>Загальнї висновки .....</b>	<b>115</b>
<b>СПИСОК ВИКОРИСТАНОЇ ЛІТЕРАТУРИ.....</b>	<b>118</b>
<b>ДОДАТКИ</b>	
<b>КРЕСЛЕННЯ ДО ПРОЕКТУ</b>	
<b>ВІЗУАЛІЗАЦІЯ</b>	

## **ВСТУП**

У сучасних умовах пришвидшеного темпу мїського життя гостро постає проблема дефіциту часу. Це зумовлює інтеграцію закладів культурно-побутового обслуговування у структуру закладів торгівлї, якї формуються в



торгово-розважальні комплекси (далі ТРК). Потенціал використання яких надзвичайно високий: від вирішення локальних потреб споживача до задоволення їхніх соціальних та культурних потреб. Це ставить особливі вимоги до архітектурно-планувальної організації такого типу громадських будівель. За результатами маркетингових досліджень у 2013 році, Україна посіла третє місце серед країн Європи за загальною кількістю нових торговельних площ у торговельних центрах. Після Революції Гідності та початку АТО (2013– 2014 роки) показники розвитку будівництва торгівельних центрів в Україні різко знизились. Причиною цього стала фінансова та суспільна криза 2014–2015 років в Україні. Як наслідок, згідно з маркетинговими дослідженнями 2015 та 2016 років, Україна за показником загальної кількості нових торгівельних площ у торговельних центрах не входить навіть у десятку країн Європи.

Початок зростання економіки України у 2016 році та позитивні прогнози експертів щодо показників її подальшого зростання у 2017 році дали змогу прогнозувати відновлення активного розвитку будівництва торгівельних центрів найближчими роками.

ТРК є багатофункціональною архітектурною будівлею. Інтегруючою ланкою у її структурі є комунікативний простір (багаторівневе архітектурне середовище, що виконує функцію зв'язку між елементами функціонального наповнення ТРК). Поняття «комунікативний простір» міждисциплінарне. Воно широко використовується у соціології, психології та теорії комунікації. З 1980-х років його використовують у професійному лексиконі архітекторів, де до його соціогуманітарних вимірів додається ще й архітектурна складова, пов'язана із функціональною організацією будівлі, з геометричними та планувальними характеристиками. Важливим для створення психологічно сприятливого, гармонійного, соціально відкритого простору, що задовольняв би всі потреби відвідувача є врахування усіх можливих аспектів функціонування комунікативного простору. Такий підхід до проектування є

не тільки запорукою успіху та економічної доцільності ТРК, але й основою для переведення ТРК із суто комерційного сегмента у культурний та соціально відкритий. Тому вивчення архітектурно-планувальної організації структури ТРК постає зараз як важливе теоретичне та практичне завдання.

Актуальність теми цього дослідження визначається такими положеннями:

1) Зміна соціальних та економічних умов в Україні в останні десятиліття призводить до значного коригування типології розважальних закладів, що є важливою передумовою для пошуку нових підходів у їхньому проектуванні. РК є новим типом громадських будівель, проектування якого ускладнено через відсутність розробок із типології. Як наслідок актуальним є проведений у цій роботі аналіз світового досвіду проектування ТРК.

2) Внаслідок відсутності спеціальних методичних розробок та рекомендацій, проектування ТРК відбувається інтуїтивно, методом «проб і помилок», тому часто його простори використовують неефективно, що зумовлює у людей психологічне та фізичне перевантаження, емоційну незадоволеність. На цей момент назріла проблема розробки науково обґрунтованих практичних рекомендацій для проектування РК.

3) Активний розвиток будівництва ТРК у світі призвів до того, що все частіше у сучасні ТРК стають аналогом громадського простору міста. Тому сьогодні важливим завданням є розробка такого дизайну інтер'єрів торговельно-розважальних комплексів, що врахували б не лише фізичні потреби відвідувачів, але й психологічні, соціальні, естетичні потреби, потребу в самореалізації та самоствердженні.

## **РОЗДІЛ 1. Аналіз теоретичних досліджень та практики дизайну інтер'єрів торговельно-розважальних комплексів**

## 1.1 Наукові дослідження та літературні джерела особливостей дизайну інтер'єрів торговельно-розважальних комплексів

*Торгово-розважальний центр (ТРЦ), галерея, пасаж, торговельний комплекс, торговельно-розважальний комплекс (англ. shopping mall, mall, shopping center)* — універсальна крамниця чи комплекс крамниць, що включає підприємства побутового обслуговування, громадського харчування та розважальні заклади.

Перші торгові центри такого типу стали з'являтися в XIX столітті.

Сучасний торговий центр може бути великим торгівельно-розважальним комплексом — багатоповерхова будівля в стилі хай-тек, в якому окрім крамниць можуть знаходитися кав'ярні, бари, казино, кінотеатр. Як правило, комплекс обладнаний ескалаторами, забезпечений безкоштовними парковками для особистого транспорту покупців, і розташований біля станцій метро і зупинок громадського транспорту. Такий торгівельно-розважальний комплекс може бути зразком зосередження сучасної масової культури.

Торгові комплекси в *ICSC Україна Research Group* ділять ще на традиційні та спеціалізовані. Причому товарні, в свою чергу — за площею — на дуже великі (понад 80 тисяч м<sup>2</sup>), просто великі (40-80 тисяч м<sup>2</sup>), середні (20-40 тисяч м<sup>2</sup>) і малі (5-20 тисяч м<sup>2</sup>).

А для малих є ще дві підкатегорії: комплекси з повсякденно-товарною домінантою і з альтернативно-товарною.

Перші — це ТЦ в спальних районах, частіше з якірним супермаркетом (гіпермаркетом), крамницею побутової техніки, товарів для тварин та ін. А інші — без великих якірних орендарів, частіше з крамницею одягу, взуття, дитячими товарами і розташовані в центральній частині міста.

Спеціалізованих ТЦ теж кілька видів: ритейл-парк (великий, середній і малий), аутлет-центр і тематичний центр (з розважальною та без розважальної домінант).

Згідно з дослідженням ICSC, велика частина торговельних майданчиків у найбільших містах України представлена форматами «традиційний / великий» (27,9 % орендованої площі всіх торгових центрів), «традиційний / середній» (23,2 %), і традиційний / малий / з повсякденно товарної домінантою (24,7 %). Ще 15,8 % мають формат «спеціалізований / тематичний центр / без розважальної домінанти».

Останніми роками в Україні спостерігається стійке зростання попиту на комерційну нерухомість. На першому місці знаходяться торговельні приміщення, включаючи торговельні та торговельно-розважальні центри. Розширення роздрібної торговельної мережі супроводжується якісними змінами структури роздрібних підприємств, що входять до її складу.

Посилений розвиток та будівництво торговельно-розважальних центрів у Європі та, зокрема, в Україні є причиною активного обговорення цієї теми у наукових працях різних галузей. Досліджують цей напрям у архітектурі, менеджменті, економіці. Велику увагу на торговельні центри та їхню економічну вигідність звернуто в дослідженнях, що стосуються ринку нерухомості. Різноманіттю літературних джерел сприяє також багатофункціональність такого типу споруди, як ТРЦ. Дослідження закладів торгівлі, харчування, розважальних закладів також слід розглядати, так як вони по суті є складовими ТРЦ. Зв'язковою ланкою між усіма частинами ТРЦ та основним об'єктом цього дослідження є комунікативний простір. Поняття «комунікація» та комунікативний простір є міждисциплінарними. Для осмислення поняття комунікативного простору в архітектурі потрібен аналіз джерел із суміжних дисциплін: соціології, психології, філософії, культури та ін. Літературні джерела поділено на два основні блоки: архітектура та суміжні дисципліни. Джерела блоку архітектура поділено на

чотири групи: дизайн архітектурного середовища, архітектурна будівель та споруд, містобудування та історія архітектури.

Грунтовною дослідницькою роботою за темою закладів торгівлі можна вважати книгу К. Канаяна «Проектування магазинів та торговельних центрів». У своїй книзі автор виклав передпроектні дослідження та аналіз торговельних закладів, їхні об'ємно-просторові рішення та дизайн. В розділі «Планування торговельних центрів» книги автор описує критерії ефективності торговельних центрів, їхню типологію, розподіл потоків, перспективи розвитку, вибір оптимального типу для конкретної території та розташування. Та все ж ТЦ у книзі досліджено загально, оскільки в ній йдеться про заклади торгівлі. Автор не аналізував структуру торговельного центру і не досліджував його комунікативну складову. Книга не містить жодних рекомендацій чи норм щодо проектування комунікативних просторів ТРЦ. Брото К. є автором серії книг про ТРЦ: «Нові торговельні моли» (англ. mall, скорочене від shopping mall, синонім ТРЦ), «Сьогоднішні торговельні моли» і «Торговельні моли». У них представлено основні характеристики, планувальні схеми та фото ТРЦ із різних країн світу: Австрії, Великобританії, Франції, Японії, Німеччини, Швейцарії Нідерландів, Ісландії, Лівану, Португалії, Іспанії, Італії, Канади, Південної Кореї та Данії. Але ці книги є оглядовими та не містять інформації щодо типології, характеристик чи особливостей проектування ТРЦ. Боков А. В. у роботі «Багатофункціональні комплекси та споруди» узагальнив досвід проектування багатофункціональних комплексів та споруд у СРСР. Розглянув перспективи їх розвитку. У книзі Бокова докладно розглянуто принципи об'єднання різноманітних функцій під одним дахом. У дослідженнях Бокова мало уваги звернено саме на ТРЦ та питанню комунікативного простору. Про розвиток будівництва в Україні багатофункціональних розважальних комплексів та проблеми їхньої просторової організації йдеться у статті Л. В. Вихора «Питання просторової

організації багатофункціональних розважальних комплексів». Основною темою статті є класифікація багатофункціональних комплексів. Ю. О. Супрунович у статті «Формування об'ємно-просторового рішення громадсько-торговельних центрів на основі реновації промислових будівель» та інших роботах досліджує особливості перебудови промислових об'єктів під торговельні комплекси. Виявлено залежність принципів об'ємнопланувальної перебудови промислових будівель від історико-культурних і об'ємно-планувальних характеристик існуючих об'єктів, обраної функціональної моделі і формату торговельного центру. У дослідженні автор не торкається питань планування чи функціонального вирішення простору. А. Крсініц-Лозіка у статті «Місто без фланеру» досліджує питання «мертвих» ТРЦ. Причинами занепаду ТРЦ автор називає їхнє невдале розташування, нехтування певних верств суспільства та суто комерційний підхід до проектування. У цій статті автор досліджує низку питань, проте не дає відповіді для їх рішення. Дослідниця Л. В. Гайкова розглядає багатофункціональні комплекси як об'єкти системного проектування. У статті «Великі багатофункціональні громадські центри як об'єкт системного проектування» вона підсумовує, що взаємозв'язки між елементами багатофункціональних центрів визначають їхнє об'ємно-планувальне рішення. П. Фонг у статті «Що створює велике тяжіння у торговельних молах» досліджує рівень людської активності та напрями руху людей у ТРЦ. Він визначає, що ці показники залежать від планувальної схеми ТРЦ та розташування якорів. П. Фонг також не виділяв комунікативний простір як окремий елемент ТРЦ та не досліджував його архітектурно-планувальну організацію. Ця робота спирається на чотири основні типи планування ТРЦ, які визначив Б. Майтленд у книзі «Торговельний мол. Планування та дизайн». Тут описано архітектурно-планувальні схеми та дизайн ТРЦ станом на 1985 рік. У книзі С. Бесемера «Торговельний центр майбутнього. Планування та формування» досліджено розвиток ТЦ, теоретичні основи їх планування та формування. У цьому дослідженні він

аналізує термінологію та наводить приклади різноманіття архітектурно-планувальних схем ТРЦ. Проведено аналіз американського, британського та німецького ринків ТЦ. У четвертому томі «Енциклопедії з архітектури, дизайну, інженерії та конструкцій» за редакцією Дж. А. Вілкерса проаналізовано історичне формування та наведено приклади перших ТРЦ на території Америки та Європи. У цій статті розглянуто суто історичні факти, пов'язані з ТРЦ. У сьомому випуску 2007 року журналу «Торговельні центри: планування – будівництво – відновлення – реконструкція» подано огляд нових та відновлених торговельних центрів. У журналі наведено загальні дані про торговельні центри, їхню площу, місцезнаходження, дату будівництва та схеми поверхів. У деяких ТЦ докладно проаналізовано окремі конструктивні рішення. Журнал є оглядовим та не містить інформації щодо типології чи особливостей проектування ТЦ. К. Зеєманн у книзі «Критерії оцінки і рекомендації для аналізу і планування торгових центрів» аналізує 12 торговельних центрів Німеччини. Автор класифікує торговельні центри за такими ознаками: розміром, місцезнаходженням, концепцією та структурою. У книзі С. М. Лінди «Архітектурне проектування громадських будівель і споруд» розглянуто громадські будівлі та споруди, їхню класифікацію та містобудівельні основи проектування, докладно проаналізовано будівлі закладів роздрібної торгівлі, особливості проектування багатофункціональних центрів. Але не згадано про комунікативний простір та особливості його архітектурно-планувальної організації.

## **1.2 Історія розвитку торгівельно-розважальних комплексів**

Новий тип будівлі – ТРЦ, поєднує характерні риси універмагів та галерей. Архітектурно-планувальна організація ТРЦ має характерні особливості універмагів: вертикальні та горизонтальні комунікації, коридорний тип планування, організація комунікативного простору навколо атриуму чи вертикальних комунікацій. Від пасажів ТРЦ перейняв загальну

атмосферу та соціальну складову: оснащення малими архітектурними формами та зеленими насадженнями; скляний дах атріумів чи галерей; створення рекреаційних зон; проведення мистецьких заходів. У ТРЦ представлено все функціональне наповнення універмагів: торговельна функція, функція громадського харчування та невеликі рекреаційні зони. Функціональне наповнення ТРЦ є доповненим функціями, що перейшли з пасажів та галерей: рекреаційна функція, розважальна функція, проведення мистецьких заходів. Маркетингові прийоми розроблені в універмагах, активно використовуються у сучасних ТРЦ: проведення різноманітних акцій, послуга доставки, рекламні буклети, система повернення товару, прикраси до свят. Основним маркетинговим прийомом пасажів та галерей для приваблення клієнтів було створення затишного, соціально та психологічно комфортного простору. Створення простору такого типу в ТРЦ є рідкістю. Лише сучасні РЦ, побудовані за останні десять років в умовах жорсткої конкуренції, звертають увагу на ці аспекти. (Див. Додаток 1.1.)

Основним поштовхом та передумовою для виникнення ТРЦ стала глобальна автомобілізація у 1950-х роках у США і, як наслідок, стрімкий розвиток периферії. У кінці 1960-х років на кожних двох американців припадав один автомобіль. Незважаючи на бурхливий розвиток, вулиці периферій не перебрали на себе усіх функцій центральних вулиць, спричинивши певний вакуум. Щоб долучитися до культурного життя міста, розважитися, зробити необхідні покупки жителі окраїн змушені були їхати до центру. Це стало причиною перенавантаження транспортної системи міста та низки проблем, зокрема: обмежений доступ до громадських будівель та споруд; «корки» з автотранспорту на дорогах; брак місць для паркування; і погіршення стану екології.

Поява нового типу споруди – ТРЦ стала вирішенням цієї проблеми. На відміну від своїх прототипів, ТРЦ спочатку позиціонувався, як суто заміська споруда, що повинна була замінити торговельну, комунікативну,



відпочинкову та інші функції центру міста для мешканців окраїн. Але несподівано ТРЦ створив зворотний ефект, і тепер уже жителі міста їхали на периферію до ТРЦ, спустошуючи центр міста та створюючи цим корки. Міських жителів приваблювала вже не функціональність, а об'ємно-просторова організація ТРЦ: концентрація необхідних товарів та послуг на порівняно невеликій площі, можливість отримати доступу до них у комфортних умовах .

Австрійський архітектор Віктор Грюен - творець перших ТРЦ. Він вбачав ТРЦ як будівлю, що поєднує під одним дахом рекреаційні та розважальні заклади, громадський простір, пішохідний комунікативний простір, заклади громадського харчування та торгівлю. Першим прикладом класичного ТРЦ вважається запроектований Віктором Грюеном та відкритий у 1956 році ТРЦ – «*Southdale Center*» у Мінеаполісі штат Міннесота. Лише протягом трьох наступних років було відкрито принаймні шість ТРЦ подібного типу . За Грюеном ТРЦ фактично є міським середовищем, що задовольняє як жителів периферії, так і жителів міста . З часом почалось масове будівництво ТРЦ у містах. А Грюена звинуватили у всіх пов'язаних із цим негативних явищах . Споруда, що мала стати втіленням американської мрії, перетворилась на суто комерційний проект.

На території США з 1956 до 2005 року збудовано понад 1500 торговельних центрів різних за розміром та типологією. Така кількість торговельних центрів призвела до високого рівня конкуренції, що, своєю чергою, призвела до занепаду неконкурентоспроможних торговельних центрів та виникненню поняття «мертві моли» (англ. «dead malls»). В умовах жорсткої конкуренції «вижили» ті ТРЦ, які містили соціальну складову. Завдяки правильному плануванню та облаштуванню комунікативних просторів. такі ТРЦ задовольняли не лише потреби людини у купівлі товару чи розвагах, вони стали місцем для зустрічей та проведення вільного часу .

На відміну від США, центри європейських міст є історично сформовані з часів середньовіччя і базуються на трьох складових: церква, ратуша та ринок. Таким чином центр європейського міста є потужним ядром. Це стало причиною того, що у Європі активний розвиток будівництва ТРЦ почався пізніше, ніж у США. Європейський досвід будівництва фактично ґрунтується на врахуванні помилок США.

У містах України все активніше розвивається будівництво ТРЦ. Тож для України як Європейської держави важливим є дослідження досвіду проектування та експлуатації ТРЦ європейських країн.

Складові історичних та економічних передумов, соціальних та містобудівних чинників мали комплексний вплив на формування торгівельно-розважальних закладів України. Необхідно звернути увагу на те, що єдиного визначення поняття багатофункціонального розважального комплексу в Україні ще не сформовано. Прототипами сучасних розважальних комплексів можна вважати будинки (палаці) культури у районних центрах і містах та сільські (селищні) клуби, що виникли в Україні ще у 20–30-х роках минулого століття. Як багатопрофільні та багатофункціональні заклади, вони набувають розвитку тільки у повоєнні 50-ті роки. Якщо однопрофільні установи дотримувалися конкретного напрямку діяльності, об'єднуючи людей різних соціальних характеристик на основі спільного інтересу та спільних потреб (політичних, науково-технічних, естетичних, військових, спортивних, розважальних, тематичних), то багатопрофільні функціонують як культурно-дозвілєві комплекси й центри, в межах яких діють різноманітні об'єднання, гуртки, секції, майстерні, ігрові кімнати. Завдання й цілі однопрофільних традиційних закладів культури на етапі їх становлення часто трансформуються, а то й повністю змінюються внаслідок розширення кола функцій й у процесі подальшої діяльності, що призводить до поступового перетворення закладів на багатопрофільні установи.

За класифікацією Urban Land Institute (США), багатофункціональним або мультифункціональним комплексом вважається об'єкт, що має три або більше незалежних одне від одного функціональних призначень й отримує від них прибуток. Водночас таке визначення не враховує соціального й культурного призначення розважального комплексу, а конкретніше – його соціальної та культурної ефективності. Розважальні комплекси – доволі складні й, водночас, унікальні заклади дозвілля. Численні функції створюють величезну кількість різноманітних конфігурацій, концентруючись у дозвіллевій діяльності. Процес реалізації цих функцій здійснюється під постійним впливом зовнішніх чинників, що необхідно враховувати, аналізуючи діяльність подібних закладів.

Головним фактором, який вплинув на розвиток і формування ТРК в Україні був історично-соціальний чинник. У дев'яності роки, коли почався процес розбудови суспільства та швидкого поступу приватного підприємництва, розвиток торгівельно-розважальних закладів отримав зовсім інший напрямок. Стійкі моделі центру дозвілля та відпочинку, які були визначені у вітчизняній практиці протягом ХХ століття: палац культури, будинок культури, клуб, культурний центр, не отримали свого подальшого розвитку. Почали виникати інші форми закладів дозвілля: тематичні розважальні комплекси, торгово-розважальні центри, тематичні парки, аквапарки, тематичні бари і ресторани та сімейні розважальні центри.

Наведені вище заклади дозвілля виникли з комунікаційно-рекреаційного простору громадських та торгових комплексів. Такі простори стали функціонально-планувальною основою громадських і торгових комплексів та об'єднали підприємства та заклади у цілісну архітектурно-просторову систему. Інформаційно-розподільчий простір об'єднав функціональні зони громадських будівель та торгових комплексів. Зони відпочинку та розваг, короткочасного перебування дітей, видовищна зона стали домінуючими у великих громадських та торгових комплексах і трансформувалися в самостійні великі розважальні центри.

Пішохідні потоки, де б вони не були. завжди будуть утворювати навколо себе зони обслуговування та відпочинку, які об'єднуються і отримують свій подальший розвиток як багатофункціональні комплекси. На формування розважальних закладів впливає те, що для їх проектування сьогодні немає ніяких норм та розробок по містобудівній та архітектурно-планувальній організації. Ще немає визначення розважальним центрам та багатофункціональним комплексам в Україні.

Вплив на розвиток торгово-розважальних центрів має те, що на сьогодні важко знайти ТРК, який би не мав дитячої розважальної зони та ігрової кімнати для дітей. Це зручно для батьків і стало необхідною умовою для сімейного відвідування торгово-розважального центру. Отже, чим більше потреб членів сім'ї можуть задовольнити в торгово-розважальному підприємстві, тим більше будуть відвідувати покупці торговий центр. Стрімке будівництво нових торгово-розважальних центрів є ще одним містобудівним чинником, котрий впливає на формування і розвиток закладів дозвілля в Україні. Площа розважальних зон у м.Києві сягає до 39 696 м<sup>2</sup> . Крім кінотеатрів і ресторанів, у деяких комплексах з'являються нові для Києва розваги для дітей та підлітків.

### **1.3 Аналіз українських та зарубіжних ТРК**

Спеціалізовані ТЦ значно відрізняються один від одного за тематичним змістом і розміром, однак мають при цьому загальні ознаки, які вирізняють їх з-поміж інших. Архітектурне планування виконане в єдиному стилі. Основними орендарями виступають окремі магазини, ресторани та дозвіллі заклади замість універмагів, супермаркетів і ресторанних двориків. Торговельні оператори, як правило, пропонують товари нестандартного асортименту. Більшість прийнятих класифікацій відносять до категорії спеціалізованих такі торговельні об'єкти, як торговельно-розважальні, дискаунт-центри, центри товарів для дому, стріп-центри, мегамоли, центри

стилю життя та деякі інші. Важливим критерієм класифікації торговельних центрів є виконувана ними соціальна функція.

Відповідно з цією класифікаційною ознакою виділяємо торговельно-розважальні, торговельно-громадські та багатофункціональні центри. (Див. Додаток.1.2.)

Характерним для об'єктів даної категорії є виконання визначеної соціальної функції: організація дозвілля, рекреація, творчий розвиток, пропаганда здорового способу життя та ін. Об'єкти даної категорії частіше за все виконують функції, притаманні основним типам ТЦ, рідше є самостійним об'єктами. У торгово-розважальному центрі (ТРЦ) якорями є магазини одягу і взуття, розважальний центр і підприємства харчування. Магазини сувенірів, аксесуарів, аудио- і відеопродукції, послуги є супутніми.

Різновидом ТРЦ є, так званий, «фестивальний центр». У даному центрі якорем є розважальний комплекс і підприємства харчування («Блокбастер» (Рис.1.1, 1.2), «Ультрамарин» (Рис.1.3) у м. Києві).

Рис.1.1



Рис.1.2



Рис.1.3



Супутніми є магазини одягу, взуття, парфумерії, подарунків, аксесуарів та інші. Розміщуються в культурно-історичній частині міста, на центральних площах.

Відмінністю між цими двома центрами є питома вага площ, що відведені під дозвілєву складову. В ТРЦ під операторів дозвілєвої сфери відводиться від 30 до 50 % загального обсягу орендопридатних площ. Переважання дозвілєвої складової над торговельною - це формат фестивального центру .

Торговельно-громадський центр. У ТЦ цього формату якорями можуть бути універмаги, адміністративні комплекси, клуби за інтересами, дитячі клуби, спортивно-оздоровчі та розважальні комплекси, готелі й т. ін. У своєму складі можуть мати об'єкти соціальної спрямованості. Супутніми є магазини одягу і взуття, подарунків, товарів для дітей, аксесуарів та ін. Багатофункціональний центр – великомасштабний об'єкт, що передбачає: не менше ніж три прибуткових варіанти використання площ (роздрібна торгівля, готельний комплекс, офісні та житлові площі, рекреаційна зона), які взаємопов'язані та створюються як єдине ціле; значну функціональну та конструктивну інтеграцію компонентів проекту, в тому числі зону вільного руху пішоходів; створення комплексу згідно з цілісним планом розвитку.

Серед розважальних закладів найпоширенішими є дитячі та сімейні розважальні комплекси. Вони розміщуються в окремих приміщеннях (стаціонарних чи тимчасових) або ж функціонують як структурна складова іншого закладу (наприклад, торгово-розважального центру або музею). Зазвичай, дитячі й сімейні розважальні комплекси пропонують стандартний перелік дозвілєвих послуг, що обмежується наявністю симуляторів для дітей, ігрових автоматів й настільним хокеєм або футболом, автодромом, дартсом, лабіринтами й повітряними гарматами, телевізором або

кінотеатром, дитячим кафе й піцеріями, гойдалками, комп'ютерами, боулінгом.

Прикладами таких закладів в Україні можуть бути дитячі розважальні центри **«Веселий вулик»**, **«Казкове свято»**, **«Майстерня розваг»**, клуб дозвілля **«Ескалібур»**, дитяче містечко **«Ажур»**, а також сімейно-розважальні комплекси **«Ігроленд»** (більше 1500 кв. м дитячих розваг) (Рис.1.4), **«Тропікалпарк»** (майже 2000 кв. м),

Рис.1.4



центр сімейного дозвілля **«Дивосвіт»** (площа складає понад 6000 кв. м) та інші. У містечку для дітей **«Кідландія»** (Київ), що розташоване на території розважального центру

**«Блокбастер»**, функціонують такі ігрові зони як фітнес-клуб, туристична агенція, страхова компанія, фотостудія, детективна агенція **«Шерлок»**, салон прикрас, радіостанція **«Кідландія FM»**, телестудія **«Кідландія FM»**, караоке-клуб, салон фокусника **«Фокус-покус»**, радіостанція **«Кідландія FM»**, фабрика печива та інші ігрові активності.

Рис.1.5



У місті професій **«Kidswill»**(Київ) (Рис.1.5,1.6), який відкрито у ТРЦ **«Арт-молл»**, працюють станції комунальної служби, пожежників, будівельників, теле-

й фотостудію, відкрито супермаркет, пошту, суд, лікарню, ферму, шоколадну фабрику.

Рис.1.6





Аналіз практичної діяльності подібних закладів дозволяє розглядати дитячий (сімейний) розважальний комплекс як такий, метою якого є організація дозвілля дитини (або усієї сім'ї) шляхом надання їй розважальних послуг. Розважальні заклади повинні

вдосконалювати дозвіллієві послуги, оновлюючи й видозмінюючи свої об'єкти з метою утримання ключової аудиторії.

Рис.1.7



Вітчизняний ринок розважальних комплексів у мережі торговельних центрів активно формується в Україні з 2005–2006 рр. Десятиліття тому він був представлений в основному зоною фуд-корту і кінотеатром. Проте в останні роки тенденції суттєво змінюються: проблема одноманітності дозвіллієвих

послуг спонукала до залучення у діяльність розважального комплексу мережевого оператора, що дозволило налагодити в одному приміщенні роботу, здавалось би, несумісних за призначенням об'єктів: парку атракціонів, ковзанки, ферму, скеледрому, центру віртуальних розваг, концертного залу, автодрому тощо.

Рис.1.8



Як приклад, розважальний комплекс у ТРЦ «Караван MegaStore» (Рис.1.7,1.8) має ковзанку (1105 кв.м), боулінг, кінотеатр, ігровий центр для дітей, більярд, кафе, бари й

ресторани швидкого харчування. У ТРЦ «Арт-молл» відкрито арт-галерею, на території якої організовуються мультимедійні виставки художників різних



часів. Розважальний комплекс в ТРЦ **«Ритм»** обіймає площу у 10000 кв. м і охоплює боулінг-клуб **«Вітамін»**, більярд-клуб **«Парадиз»**, диско-клуб **«Карамель»**, комп'ютерний клуб **«Станція»**, дитячі кімнати, ігрові автомати, піцерії, кафе і ресторани, конференц-зали. Метою таких проектів є проведення систематичних аудіовізуальних шоу, що об'єднують у єдиному виставковому просторі різноманітні культурно-мистецькі твори відомих вітчизняних і зарубіжних митців. У ТЦ **«Аркадія»**, **«Променад»** і **«Караван»** проводяться безкоштовні анімаційні програми для дітей, а у вихідні організовуються театралізовані вистави. У холі ТРК **«Блокбастер»** влаштовуються концерти класичної музики, а послухати твори найвидатніших композиторів відвідувач центру може смакуючи каву, куплену у кав'ярні, розташованій поруч.

Синтез діяльності розважальних, торговельних, рекреаційних та оздоровчих напрямів діяльності породжує у великих містах України (Одесі, Дніпропетровську, Львові, Харкові, Запоріжжі та, особливо, в Києві) мегаплекси, схильні до гіпермасштабності. Водночас, особливістю вітчизняної індустрії дозвілля є наявність мережевих операторів лише у небагатьох сегментах цієї сфери: зокрема, мережі боулінгу **«Вітамін»**, мережі дитячих розважальних комплексів **«Ігроленд»**, мереж кінотеатрів **«Кіностанція»**, **«Кронверк Сінема»**, **«Кіносистема»**, **«Одеса Кіно»**, **«Баттерфляй»**, **«Лінія кіно»**, **«Мультиплекс-Холдинг»**, **«IMAX 3D»**.

Відсутність операторів інших видів розваг дозволила операторам торговельних мереж (серед яких – і міжнародні мережеві оператори), додати до свого бізнес-портфолію й розважальні послуги. Зокрема, 2008 р. французька група **«Auchan»** відкрила українське представництво **«Ашан-Україна»**, яке займається будівництвом і розвитком гіпермаркетів та торговельно-розважальних центрів. (Рис.1.9,1.10)

Рис.1.9

Рис.1.10



Прихід в Україну транснаціональних компаній свідчить про включення вітчизняного ринку індустрії дозвілля у міжнародний ринок. До третьої групи розважальних комплексів належать парки розваг (парки культури і відпочинку, парки атракціонів, тематичні парки, аквапарки). З другої половини минулого століття парки трансформуються у розважальні комплекси, що виконують різноманітні функції (просвітню, культурну, рекреаційну, соціальну, виховну, екологічну). Паркові комплекси пропонують великий асортимент дозвіллевих послуг: творчі заходи, велосипедні прогулянки, гольф, теніс, плавання, культурно-мистецькі клуби, екскурсії, гральні майданчики для дітей, групи здоров'я. У парках використовуються різноманітні форми дозвіллевої роботи: вечори відпочинку для дорослих, вистави балету на воді, ігрові конкурси, спортивні змагання, рекреаційні програми. Рекреаційно-розважальні та спортивно-розважальні заклади (пейнтбольні клуби, СПА-салони, веллнесс-центри, фітнес-центри) утворюють наступну групу розважальних комплексів.



Рис.1.11

В Україні популярністю користуються мережа розважальних центрів «Турбіна», розважальний комплекс «Імперія-спорт», спортивно-розважальний центр «Боулінг-клуб «Джамбо», розважальний центр «Пінг-понг простір Master», спортивно-розважальний

комплекс **«Космікс»**, **«Гідрозона»** та інші. Яскравим прикладом цієї групи розважальних комплексів є **«ARENA Entertainment»** (Рис.1.11) із такими напрямками як **«Arena SportZone»**, **«Arena Beer House»**, **«Casino Arena»**, **«Street Dance Place»**, **«Arena Night Club»**.

Рис.1.12



П'яту групу охоплюють розважально-відпочинкові комплекси (центр народознавства **«Мамаєва Слобода»** (Рис.1.12), етнографічний комплекс **«Українське село»**, парк-

кемпінг **«Київська Русь»**, комплекс відпочинку **«Лісотель»**, ресторанно-розважальний комплекс **«Зевс»**, готельно-розважальний комплекс **«Ферма»**, розважальний комплекс **«Конунг»**, інші), метою яких є організація ефективного відпочинку людини шляхом удосконалення її дозвілля. Серед основних принципів дозвілльового обслуговування у розважально-відпочинкових комплексах можна назвати такі: комплексність в організації дозвілльових заходів, індивідуальний підхід, свобода вибору та добровільність участі, систематичність проведення дозвілльових заходів та їх цілеспрямованість, театралізація, синтез усіх видів мистецтв.

Спеціалізовані розважальні центри (психотерапевтичний розважальний центр **«Шандарашка»**, квест-центр **«Escape Quest»**, численні квест-кімнати) орієнтуються на конкретну цільову аудиторію, забезпечуючи її певним переліком дозвілльових послуг. Саме це дозволяє стверджувати, що спеціалізовані розважальні центри мають неабиякі перспективи і, водночас, обмежені у своєму розвитку споживацькою спроможністю (соціальною, культурною, економічною) цільової аудиторії.

Водночас, інноваційний формат спеціалізованого розважального комплексу хоча й містить у своїй реалізації неабиякі ризики (від фінансових до обмеженої аудиторії, яку привертатиме лише запропонована у певному комплексі спеціалізація), але має неабиякі перспективи розвитку. У великих містах «класичні» розважальні комплекси потужно розвиваються і незабаром їхня кількість, на думку багатьох науковців та практиків, досягне критичної межі. Цей фактор сприятиме жорсткій конкуренції. Акцентування на спеціалізації допоможе покращити не лише соціальну ефективність дозвілєвого обслуговування, але й фінансові показники та економічну доцільність підтримки подібних проєктів, за умови врахування таких чинників як місцезорозташування розважального об'єкта, попит населення на спеціалізовану послугу, наявність конкуренції (особливо, якщо йдеться про невеличке місто або про сільську місцевість).

Торгові центри, в яких можна просто здійснювати покупки, відходять у минуле. Сьогодні - це найчастіше масштабні торгово-розважальні комплекси. Крім різноманітних торгових відділів, відвідувачі в них зможуть знайти розваги до душі, особливо, якщо вони прийшли туди з дітьми. У деяких країнах торгові центри виглядають як справжні «міста» - в них є цілі парки ігрового простору, розваг, атракціони, ресторани, басейни, і навіть аквапарки. Найграндіозніші, ексклюзивно-розкішні і вражаючі торгові комплекси світу. (Див. Додаток 1.3.)

Рис.1.13. Dubai Mall - Дубай, ОАЕ



Найбільшим в світі торгово-розважальним центром є Dubai Mall, відкритий 2008 році. Загальна площа - 1 мільйон квадратних метрів, - це більше, ніж 50 футбольних полів. На

його території більше тисячі магазинів і 120 ресторанів. Dubai

Рис.1.14



Mall вмістив п'ятизірковий готель, кінотеатр з безліччю залів і найбільшими в світі екранами, тематичні розважальні майданчики для дітей будь-якого віку і багато-багато іншого.

Океанаріум Dubai Mall внесений до книги рекордів Гіннеса як найбільший в світі. У ньому відвідувачі можуть помилуватися понад 33

тисячами мешканців морів і океанів (Рис.1.14.). У торговому центрі є льодовий палац і вражаючий своїм розмахом найбільший в світі магазин солодоців. Там знаходиться критий ринок золота і ціла вулиця магазинів наймодніших брендів. Dubai Mall ось уже 10 років утримує пальму першості найбільшого торгово-розважального центру і найбільш відвідуваного туристичного об'єкта в світі.

Рис.1.15. Торговий центр Puerto Venecia, Іспанія



Розташований в Сарагосі Puerto Venecia - найбільший центр Європи. Унікальним його робить розташування: центр звели посеред великого штучного озера. По якому всі бажаючі можуть покататися на човні або відпочити на березі, обладнаному в вигляді пляжу з

зонами відпочинку. У зимовий час озеро замерзає і стає відмінним льодовим катком (Рис.1.16).



Рис.1.16



На території цього дивного торгово-розважального центру, яка становить 750 000 кв. метрів: магазини, більше 10 кінотеатрів, спортивні майданчики, зона для серфінгу, скалодром, ресторани, кафе, тераси для відпочинку і зали для розважальних заходів.

Зведення Puerto Venecia обійшлося в 1 мільярд євро. Але ці витрати окупилися величезними потоками туристів - більше 20 мільйонів в рік.

Рис.1.16. Golden Resources Shopping Mall, Пекін, Китай



Найбільший в Азії торгово-розважальний центр. Неофіційно комплексу дали назву «Велика китайська торгова стіна». Дійсно, Golden Resources Shopping Mall, як кажуть про нього, не випустить відвідувача зі своїх обіймів, поки той не знайде розвагу або покупку до душі (Рис.1.17). Центр має найбільшу в світі обідню зону, величезні

магазини електроніки, шикарні ювелірні магазини, критий льодовий каток і звичайно ж розважальні майданчики і атракціони на будь-який смак.

Рис.1.17



Площа Golden Resources Shopping Mall: 680 тисяч кв. метрів. В будівлі, крім розваг, є мовні школи та центри дитячої освіти. Унікальним даний заклад робить сад площею 30 тисяч кв. метрів, розташований на даху.

Рис.1.18. West Edmonton Mall, Канада



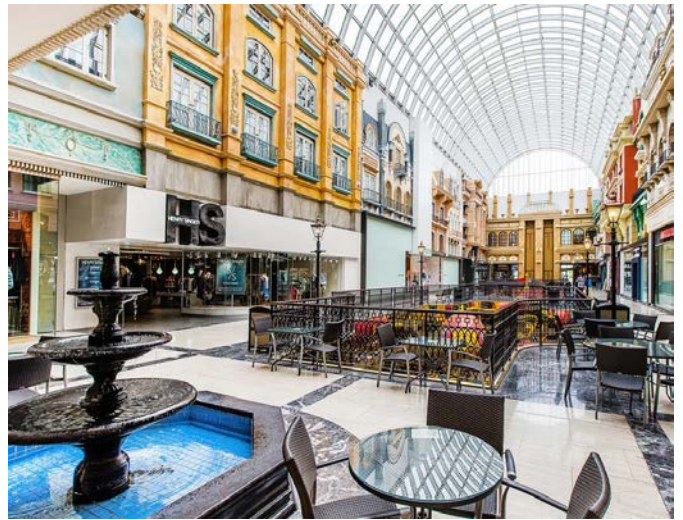
Торгово-розважальний центр West Edmonton Mall побудували в Едмонтоні в 1981 році. І поки не було відкрито Дубай Молл, центр вважали найбільшим в світі - це відзначили в книзі рекордів Гіннеса. Сьогодні West Edmonton Mall носить титул найбільшого торгового центру Північної Америки.



Рис.1.19



Рис.1.20



На площі 500 тис. Кв. м. розташувалися 800 магазинів, контактний зоопарк, розважальний парк Galaxyland (Рис.1.19,1.20) казино і аквапарк. «Родзинкою» центру можна назвати два унікальних місця: найбільший у світі критий басейн з двометровими штучними хвилями і басейн з дресированими морськими левами прямо посеред торгових залів(Рис.1.21,1.22)

Рис.1.21

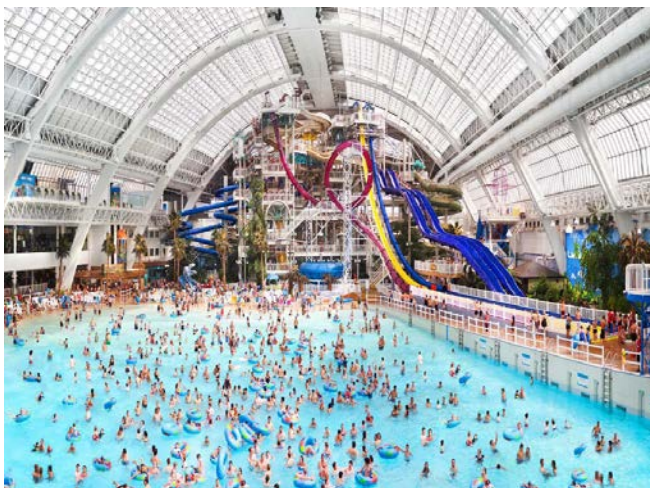


Рис.1.22



Поверхи в West Edmonton Mall - це своєрідні тематичні зони, які зображують найвідоміші світові центри, наприклад, «Європейський бульвар» або «Китайський квартал». Зведення West Edmonton Mall коштувало близько 930 млн доларів.



Рис.1.23. New Century Global Center, Ченду, Китай



Рис.1.24



З липня 2013 року титул найбільшої будівлі в світі належить глобальному комплексу New Century Global Center в китайському місті Ченду.

Площа New Century Global Center: близько 1,76 мільйона квадратних метрів. Будівля зі скла і металу розташувалася на 18 поверхах, вона в 20 разів більше «черепашок» Сіднейської Опері і в три рази більше будови Пентагону . У Центрі безліч магазинів і торгових майданчиків, присутні численні конференц-зали, комерційні центри, офіси, цілих два п'ятизіркові готелі, кінотеатр IMAX, а головне - місцевий університет (Рис.1.24,1.25,1.26,1.27).

Рис.1.25

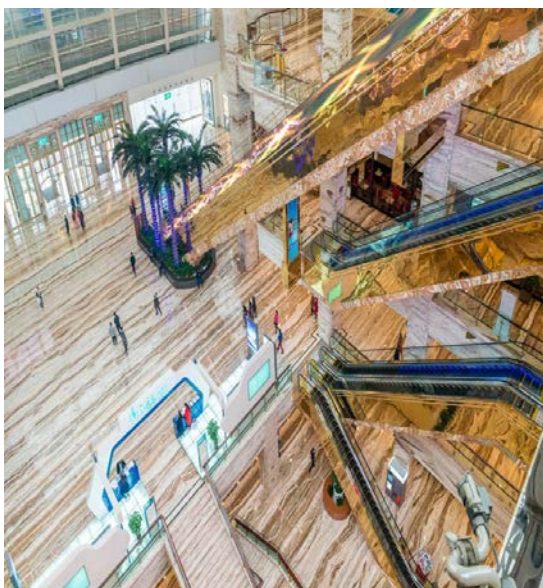


Рис.1.26





Рис.1.27



Рис.1.28



Для розваги в New Century Global Center є величезний критий аквапарк з пляжами, морським бризом і реалістичними заходами (Рис.1.28). Будівництво такої гігантської будівлі тривало всього рік.

Рис.1.29. Торговий комплекс SM Megamall, Маніла, Філіппіни



Цей торговий центр вважається найбільшим на Філіппінських островах. Він знаходиться в центрі Маніли і включає два корпуси. Найкрасивішою і вражаючою частиною комплексу є Атріум, що з'єднує два цих корпуси. Величезний льодовий каток, розташований в

будівлі центру, викликає захоплення (Рис.1.30,1.31,1.32).

Рис.1.30



Рис.1.31



Рис.1.32



SM Megamall відкрили в 1991 році. Щороку його відвідують понад 800 тисяч осіб, в основному, туристи. У торговому комплексі є безліч магазинів, атракціонів, ексклюзивних ресторанів і торгових точок найвідоміших світових брендів моди.

Рис.1.33. Canal City, Фукуока, Японія



Один з найкрасивіших торгово-розважальних комплексів - ціле міні-місто, яке оточує штучний канал, був відкритий в 1996 році. По берегах є магазинчики, кафе і ресторани(1.35,1.36).

Торговий центр цікавий своїми вражаючими фонтанами і водними фігурами в національному



японському стилі (Рис.1.34).

Рис.1.34



Рис.1.35



Рис.1.36

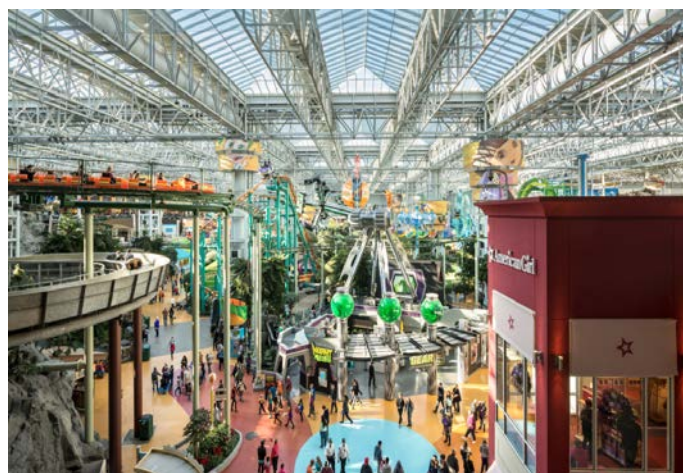


Також в торговому центрі можна відвідати мюзикл-хол, кінотеатр, театр і виставки мистецтв. Один з поверхів Canal City Фукуока займає Ramen Stadium, де знаходиться багато торгових точок з різними видами традиційної страви - локшини Ramen.

Рис.1.37. Mall of America, Міннеаполіс, США



Рис.1.38



Наймасштабніший торгово-розважальний центр в Сполучених Штатах називають «рай для шопоголиків». І дійсно, в трьох величезних універмагах і 520 його магазинах точно можна знайти щось на свій смак. А потім перекусити і відпочити в одному з 50 ресторанів.

Рис.1.39



Рис.1.40



На території молла можуть розміститися 32 Боїнга 747. Для дітей в центрі є безліч атракціонів, величезний акваріумний комплекс з морськими мешканцями, де можна під наглядом досвідчених дайверів навіть поплавати з акулами, тематичний парк «Леголенд», а також «Центр симуляції польотів» (Рис.1.38,1.29,1.40). Фахівці підраховали, щоб обійти всі магазини, кафе і майданчики Mall of America, знадобиться 86 годин.

Рис.1.41. Grand Canal Shoppes, Лас-Вегас, США



Рис.1.42





Рис.1.43



Рис.1.44



Grand Canal Shoppes був зведений в 1999 році. На площі понад 46 тисяч квадратних метрів відвідувачі знайдуть магазини, кафе і ресторани (Рис.1.44). Але розважальний центр привертає величезну увагу туристів з усього світу не тільки цим. У ньому є можливість покататися на справжній гондолі по відкритих каналах. Гондольєр заспіває ліричну пісню, щоб відвідувачі повністю поринули в романтичну атмосферу «Венеції» (Рис.1.42,1.43). На території центру проходять концерти, оперні постановки, працюють галереї мистецтв. У рік в Grand Canal Shoppes приїжджають 20 мільйонів чоловік.

Рис.1.45. Mall of the Emirates, Дубай, ОАЕ



Рис.1.46



Цей торгово-розважальний центр 2-й за величиною в ОАЕ після Dubai Mall. Його площа - понад 600 тисяч кв.м, а кількість відвідувачів в тиждень - 750 тисяч. У ньому є все, чим може порадувати такий величезний центр: магазини, ресторани, розважальні майданчики і атракціони. Але його гордість і візитна картка, яка приваблює сотні тисяч туристів - це критий гірськолижний центр «Скі Дубай» - єдиний в світі. За вікном +30 і більше, а в засніженому залі лижні гонки і азартні перекидання сніжками.

В торговому центрі є кілька супермаркетів і навіть один гіпермаркет, відомі брендові магазини і торгові точки подешевше, - все для відвідувачів і на будь-який самий вибагливий смак.

Рис.1.47.Гірськолижний центр «Скі Дубай»



## **Висновки до першого розділу**

1.1. Проаналізовано літературні джерела та практики дизайну інтер'єрів торговельно-розважальних комплексів. Незважаючи на велику кількість робіт про торговельні центри та інші заклади торгівлі, детальнішого дослідження потребує такий тип торговельного центру як ТРЦ. Питання дизайну інтер'єрів, комунікативного простору ТРЦ, предметного наповнення потребують додаткового дослідження.

1.2. Досліджено історію виникнення та розвиток ТРЦ в Україні, Америці та європейських країнах. Проаналізовано пасажі, галереї та універмаги за такими характеристиками: архітектурно та об'ємно-планувальна організація простору, функціональне наповнення та психологічні прийоми. На основі чого можна зробити висновок, що ТРЦ є своєрідним поєднання характеристик універмагів, пасажів та галерей.

1.3. Проаналізовано українські аналоги провідних РК та визначено переваги та недоліки в дизайні представлених інтер'єрів.

1.4. Визначено такі позитивні риси: лаконічну, функціонально оформлену архітектуру приміщень, гармонійне розміщення меблів в інтер'єрі, добре розроблені інтер'єри. Крім того, виявлено такі недоліки: просте розташування меблів, архітектура приміщення складна для сприймання, враження зайвого нагромадження, а також недостатньо детально розроблений інтер'єр у відношенні до стилю в деяких проаналізованих розважальних комплексах.



## **РОЗДІЛ 2.Особливості проектування торговельно-розважальних комплексів**

### **2.1. Функціонально-планувальна організація, зонування приміщень**

Державні будівельні норми (ДБН) – обов’язкові до виконання нормативні акти, які використовуються під час проектування нових та реконструкції існуючих будівель, кварталів, мікрорайонів, вулиць і доріг відповідно до їх призначення.

ДБН “Підприємства торгівлі” поширюється на проектування нових, реконструкцію і розширення існуючих будівель та окремих приміщень підприємств роздрібної торгівлі (магазинів, ринків) за винятком будинків оптової торгівлі, автосалонів і магазинів автозапчастин, зброї, складів будівельних матеріалів, виробничих фірм та магазинів тимчасового функціонування.

Громадські простори суттєво відрізняються від інших функціональних приміщень, їх місткість і структура залежать від розмірів будівлі та її експлуатаційних характеристик. За функціональним профілем їх поділяють на такі види: харчування; розваги; торгівля; туристсько-пізнавальні; спорт та здоров’я, побутові. Їх простір поділяється на простір послуг - найважливіший у технологічному процесі та простір споживання послуг - найважливіший у забезпеченні соціальних функцій. Діяльний характер кожного процесу спричиняє формування просторової організації громадських приміщень..

У планувальній організації кожного типу приміщень громадського призначення, відповідно до значення простору в їхньому функціонуванні, виокремлюють основний, додатковий і допоміжний простір. Основний простір характерний високим рівнем комфорту, найбільшими розмірами та найтривалішим перебуванням гостей,. До структури приміщень основного простору належать зал ресторану, глядацький зал, плавальний басейн та ін.

Додатковий простір підвищує загальний комфорт обслуговування, виконує рекреаційну функцію, наприклад, фойє — у глядацькій залі, аванзал — у ресторані. В допоміжному просторі розташовані технічні засоби, які забезпечують комфортне середовище в основному та додатковому просторі й виробничий процес підприємств громадського призначення.

У плануванні розважальних закладів для приміщення громадського харчування вирізняють два вагомих планувальних елементи — приміщення з обслуговування та виробничі приміщення. Приміщення з обслуговування споживачів гастрономічних послуг — це група приміщень (зала ресторану, кафе, бару, їдальні). У сучасних закладах високого рівня комфорту передбачені всі типи залів — ресторан з банкетною залою, обідня зала, бари — нічний, денний, на поверхах, кафе самообслуговування та ін.

Приміщення виробничого профілю виконують функції простору для обслуговуючого персоналу, забезпечують технологічні зв'язки у виробничому процесі приготування їжі та зв'язок з групою приміщень обслуговування. Виробничі приміщення — цехи з приготування їжі, сервірування, мийки. Вони тісно технологічно та функціонально пов'язані з групою складських приміщень. Щоб забезпечити ефективну взаємодію у виробничому процесі з приміщеннями виробничого призначення, складські приміщення розташовують сумісно з ними або на незначній відстані, часто, в цокольному поверсі. Складські приміщення повинні мати зручні під'їзні шляхи з внутрішнього двору.

Група складських приміщень зберігає продукти харчування, обладнання, витратні матеріали, у них є комори для зберігання напівфабрикатів, овочів, фруктів, приміщення з морозильними камерами та ін. Окрему категорію утворюють адміністративно-побутові приміщення для персоналу й технічні приміщення.

Підприємства громадського харчування, окрім основної функції, використовують також для відпочинку, проведення зустрічей, розваг. Структура приміщень залежить від рівня комфорту, розташування та профілю розважального закладу. РК діють ресторани національної кухні, нічні ресторани, концертні ресторани, експрес-кафе, кафе-кондитерські, чайні та ін.

З надання послуг харчування виокремлюють три напрями: розвиток підприємств розважального харчування; орієнтація на швидке та дешеве обслуговування (кафе самообслуговування, "чергове меню", кофі-шоп тощо); можливість швидкої трансформації зали обслуговування. На планувальній організації зони обслуговування дуже позначені особливості структури приміщень підприємства харчування, приміщень розподілу людських потоків, внутрішні комунікації планування входу, входу до додаткових і допоміжних приміщень, приміщень зберігання виробничих ресурсів та виробничого призначення.

Структура приміщень розважального й інформаційно-пізнавального обслуговування залежить від місткості, рівня комфорту, спеціалізації, розташування РК.

Універсальні зали — приміщення громадського призначення для великої кількості відвідувачів. їх використовують під час нарад, лекцій, урочистих зустрічей, прес-конференцій, демонстрації кінофільмів, спортивних змагань та ін. Особливість універсальних залів полягає в можливості їхньої трансформації зі зміною кількості й місткості приміщень унаслідок використання розсувних або складчастих перегородок.

Кегельбани — заклади, призначені для гри в боулінг. Кегельбани часто суміщають в одному приміщенні послуги з харчування (надають у барі) та відпочинок. В окремих закладах, зорієнтованих на спортивно-розважальний

напрям діяльності, кегельбани виконують функції клубних установ. Кегельбани композиційно поєднані з ігровими кімнатами для більярду, іншими спортивно-розважальними видами відпочинку, басейном, сауною, зимовим садом та ін.

Найчастіше кегельбани розташовані в групі приміщень громадського призначення на нижніх поверхах, в окремих випадках — на поверховому холі або в окремій споруді в комплексі з іншим закладом спортивно-розважального призначення.

У структурі розважальних закладів вирізняють приміщення спортивного профілю. Такі приміщення активного відпочинку за особливостями діяльності є спортивно-оздоровчі, спортивно-тренувальні й туристсько-спортивні.

У закладах розміщення соціального та комерційного типу, зорієнтованих на надання послуг відпочинку й оздоровлення, в структурі формують групи приміщень спортивно-оздоровчого призначення, насамперед відкриті спортивні споруди, басейни, гольф-поля, універсальні та поліфункціональні майданчики, тенісні корти, зони.

У групі спортивно-оздоровчих приміщень найтиповіші басейни та водні атракціони. Водні басейни за характером спортивно-оздоровчого призначення поділяють на плавальні, спортивні, плескальні.

Плавальні басейни — демонстративний тип спортивно-оздоровчих приміщень. Вони мають правильну геометричну форму — квадратну, прямокутну; глибина — 0,9—1,07 м.

Плескальні басейни, елемент території у багатьох РК, призначені для відпочинку з водними розвагами, їм притаманна довільна форма. Глибина 0,1—0,5 м. Часто до композиції плескальних басейнів уведені водні гірки,

штучні водоспади, штучні острови тощо. Спортивні басейни близькі за загальними параметрами до плавальних, відрізняються лише більшою глибиною — 1,2 м і більше.

Сауна охоплює окремий блок приміщень, що складається з переодягальні, душової, парної, санвузла, приміщення для масажу, міні-басейну, кімнати відпочинку, в окремих випадках — і міні-бару.

Приміщення спортивного призначення характерні для закладів, зорієнтованих на прийом відвідувачів, котрі займаються активним відпочинком. Структура приміщень залежить від його профілю і зумовлює вид послуг — інструктаж, тренування, послуги з прокату, збереження й обслуговування згідно з профілем спеціалізації та інвентарю.

Курортно-рекреаційні заклади мають спеціальні споруди й обладнання — солярії, аерарії, аеросолярії. До складу структури повинні входити лікувально-діагностичні приміщення: лікувальні кабінети; кабінети медичного персоналу; відділення бальнеотерапії; діагностичні.

У бальнеологічних курортних центрах у структурі санаторно-курортних засобів діють водо-, грязьоздоровниці, відділення гідротерапії, закриті басейни з мінеральною водою, сауна тощо. У спортивних РК популярністю користуються зали лікувальної фізкультури, приміщення спортивно-оздоровчого призначення — тренажерні, гімнастичні зали.

Приміщення торгово-побутового призначення забезпечують клієнтів товарами та послугами, що задовольняють біологічно необхідні, культурно-естетичні потреби гостей і відвідувачів, урізноманітнюють їхній відпочинок. Це перукарні, пункти прийому та прання білизни, хімчистка, майстерні дрібного ремонту одягу, взуття, пункти прокату товарів культурно-побутового, в окремих закладах — спортивного призначення, пункти фотодруку та ін.

У торгових комплексах, сформованих зі значної кількості профільних підприємств, діють універмаги, торгові галереї, кіоски, магазини.

## **2.2. Норми проектування ДБН**

Будівлі громадського призначення мають бути спроектовані таким чином, щоб вхідна група приміщень, окрім технологічних, а також евакуаційна зона, обов'язково залишалися легко доступними для маломобільних груп людей, а також осіб з інвалідністю. Вхід у будівлю повинен мати пандус або інше обладнання для людей з інвалідністю згідно з ДБН [B.2.2-40], умови які гарантують підйом людини маломобільної групи населення на рівень входу до будівлі або зони, що має ліфти. Даний вхід має бути захищеним від непогоди; площадка перед входом повинна бути не менше ніж 1,5 м х 2,5 м, а також обладнана дренажем.

Входи до громадських приміщень мають містити потрібні значення розмірів, з урахуванням фізичних можливостей усіх відвідувачів різних категорій. Виходи та входи проектуються після розрахунку максимальних пропускних можливостей будівлі, а також документальними вимогами до експлуатації.

З 1 червня 2019 року згідно ДБН [«Громадські будівлі та споруди. Основні положення»] в громадських будівлях є обов'язковим встановлення рамок металошукачів і систем відео спостереження.

У будівлях громадського призначення, всередині приміщення, що розташовані в будинках для іншого використання, поряд із зовнішньою вхідною зоною потрібно встановити тамбур для вітрового або теплового захисту. Ширина тамбура, з кожного боку, має бути ширшою аніж ширина прорізу не менше ніж на 0,15 м. Глибина тамбура має бути ширшою від полотна дверей не менше ніж на 0,2 м. Глибина тамбура повинна бути не

менше ніж 1,8 м, а його ширина — не менше 2,2 м. Глибина тамбура розраховується шляхом перевірки можливості користування для осіб з інвалідністю та осіб маломобільних груп.

Двері для балконів та вікна потрібно проектувати та розміщувати відповідно ДСТУ-Н Б [8.26-146].

Доступними для людей з інвалідністю та маломобільних груп населення мають бути усі зони, приміщення та місця надання послуг. Ліфти, сходи, пандуси, та інші способи для руху осіб з обмеженими можливостями мають бути передбачені заздалегідь.

Висоту приміщень житлових будинків можна приймати як висоту приміщень для громадських будівель, що розміщені в житлових будинках, при умові місткості не більше 40 осіб, установ торгівлі, з торговельною площею до 250 м<sup>2</sup>, якщо вони відповідають умовам нормативів показників мікроклімату.

Під час реконструкції громадських будинків і споруд мають бути враховані зміни в конструктивній схемі.

Потрібно вживати обов'язкових заходів щодо шумо-, гідро-, віброізоляції, та посилення перекриттів, під час реконструкції будинків зі зміною розташування санітарно-технічних вузлів, на яких буде передбачене устаткування обладнання санвузлів.

Водопостачальні системи, каналізації, а також протипожежні системи водопостачання, мають бути запроектованими згідно з вимогами [ДБН В.2.5-64, ДБН [В.2.5-74], ДБН [В.2.5-75], та норм будівництва будівель та споруд різних видів.

Опалювальні системи, системи вентиляції і кондиціонування, а також системи протидимної вентиляції, зазвичай розробляються згідно з ДБН [«Розміщення опалювальних приладів»]. Найважливіше розрахувати

віконний проріз для уникнення теплових втрат через зовнішню стіну відповідно ДСТУ [Б А.2.2-12], розраховуючи місце для установки тепловідбивної теплоізоляції між приладами і стіною, теплозабезпечувальна система має відповідати вимогам ДБН [В.2.5-67].

Важливо, відповідаючи вимогам, використовувати матеріали для конструкцій та обладнання будинків, опорядження стель, стін, коридорів, сходів і покриття підлог всіх приміщень.

Розміщуючи і облаштовуючи приміщення для санітарно-гігієнічних потреб, завжди потрібно враховувати зручність користування, дезінфекції та прибирання; уникнення розповсюдження інфекції, неприємних запахів, паразитичної фауни та перевищеної вологості.

Для розрахунку площі санітарно-гігієнічного приміщення потрібно враховувати кількість жіночої та чоловічої статі. За видами будинків, визначають кількість обладнання відповідно до вимог. При цьому, потрібно передбачити, що 10 % працівників можуть відноситися до групи населення людей з обмеженими можливостями.

Для людей з обмеженими можливостями у санітарних приміщеннях передбачена туалетна кабіна, що має ширину не менше 1,65 м, глибину не менше 1,8 м з попередньо запроектованим відчиненням дверей назовні.

Штучне і природне освітлення має бути запроектоване у приміщеннях громадського призначення.

Всі конструкції, обладнання, споруди та громадські будинки, планувальні вирішення та опорядження повинні проектуватися згідно з протипожежними вимогами.

Розглядаючи вид споруди громадського призначення, потрібно врахувати ширину коридорів, проходів, та шляхів евакуації, при цьому



враховуючи кількість людей, що евакуюються менше ніж 5 осіб на 1 м<sup>2</sup>; мінімальну ширину проходів, коридору, переходу, що становить 1,4 м.

Двері, які повністю виготовлені зі скла і не мають обрамлення, коли відстань від скла до рівня підлоги менше ніж 0,9 м., повинні виготовлятися з безпечного скла (загартованого або армованого).

Беручи до уваги несприятливі умови, матеріали для конструктивних деталей повинні бути стійкими до агресивного середовища, низьких температур, вологи .

Комп'ютерна мережа і розводка електрики впливає на просторове вирішення РК. Попередня розводка дротів під гіпсокартоном дає можливість їх сховати. Для постійного доступу до проводів використовують настінні коробки.

Мінімальний розмір в осях для вікон або простінків 1,25 м, прийнятий відповідно модульним розмірам, цілком відповідає завданням ефективного і різноманітного використання площі приміщень. Кратні цього розміру відстані між перпендикулярними перегородками 2,5; 3,75; 5 м. Вони забезпечують можливість зручної розстановки меблів. При цьому може бути багато варіантів, що відповідають майже всім різноманітним умовам і вимогам.

1 серпня 2019 року набули чинності нові зміни у державні будівельні норми щодо проектування підприємств торгівлі. Відповідно до них, тепер при будівництві нових або реконструкції існуючих ТЦ і ТРЦ мають бути обов'язково передбачені окремі паркомісця та зручні службові приміщення для персоналу, який працює в цих закладах.

Відтак, відповідно до нових змін ДБН, для працівників торговельних та розважальних центрів потрібно передбачати:

- окремі приміщення побутового обслуговування, санітарно-гігієнічні кімнати, душові, кімнати для особистих речей, прийому їжі, відпочинку та інші об'єкти сервісного обслуговування для працівників;
- місця паркування та зупинок легкових автомобілів для працівників;
- місця паркування та зупинок вантажних автомобілів і автобусів, які обслуговують будівлю (за необхідності).

Умови розміщення парковок для відвідувачів і працівників, а також необхідна кількість машиномісць визначаються згідно з [ДБН Б.2.2-12 “Планування і забудова територій”]. При цьому, не менше 10% місць на парковках повинні бути обов’язково облаштовані для людей з інвалідністю.

#### Вимоги пожежної безпеки для підприємств ТРЦ

У функціональній структурі будинків підприємств передбачаються такі основні групи приміщень:

- торговельні й інші приміщення для обслуговування покупців (торговельні зали, зали приймання та видавання замовлень, кафетерії тощо);
- приміщення для приймання та зберігання товарів, приміщення для підготовки товарів до продажу (приймальні, розвантажувальні, комори та склади, охолоджувані камери, фасувальні, комплектувальні відділів замовлень тощо);
- підсобні приміщення для зберігання тари, контейнерів, упаковки, інвентарю, спецодягу тощо);
- службові та побутові приміщення (адміністративні, конторські, пожежний пост, кімнати персоналу, гардеробні, душові, туалети тощо);
- технічні приміщення систем інженерного обладнання (венткамери, машинні відділення ліфтів та холодильних установок, тепловий вузол, насосна станція пожежогасіння тощо).

В умовах реконструкції допускається розміщення комор (за винятком комор для легкозаймистих матеріалів і горючих рідин), приміщень для підготовки товарів до продажу та торговельно-розважальних зал на різних рівнях у разі забезпечення зв'язку за допомогою підйомників, вантажних ліфтів або інших піднімальних пристроїв для товарів, а також сходів, пандусів, пасажирських ліфтів для покупців (відвідувачів) і персоналу.

Допускається розміщення в підвальному та цокольному поверхах комор і складських приміщень, зали яких розміщені на першому поверсі та вище, а також підсобних приміщень (у тому числі для приймання скляної тари, зберігання контейнерів, упаковки матеріалів, інвентарю для прибирання тощо), побутових приміщень (гардеробів, вбиралень, умивалень, душових, кімнат особистої гігієни жінок), технічних приміщень систем інженерного обладнання будинків.

Комори (склади) товарів, які є горючими легкозаймистими рідинами, горючими речовинами та матеріалами, або негорючих товарів в упаковці з горючих матеріалів слід розміщувати біля зовнішніх стін із віконними прорізами та відокремлювати їх від зали та підсобних приміщень протипожежними перегородками 1-го типу й перекриттями 3-го типу, передбачаючи вхід до них через тамбур-шлюз.

У підприємствах ТРЦ не допускається передбачати комори (склади), а також виробничі приміщення категорій А і Б за вибухопожежною небезпекою згідно з НАПБ [Б.03.002].

Комори (склади) необхідно розділяти протипожежними перегородками 1-го типу на відсіки площею не більше 700 м<sup>2</sup>, допускаючи в межах кожного відсіку встановлення сітчастих чи інших перегородок, які не досягають стелі. Димовидалення в цьому випадку передбачається на відсік у цілому.

У коридорах, складських, підсобних приміщеннях допускається скорочення висоти від підлоги до стелі до 2,2 м, у технічних приміщеннях

без постійного перебування людей висоти проходів до обладнання в них до 1,9 м.

Торговельні зали, фасувальні, комплектувальні, прасувальні, майстерні й інші приміщення підприємств з тривалим перебуванням людей рекомендується забезпечувати природним освітленням.

Допускається влаштовувати без природного освітлення:

- торговельні розважальні зали;
- приміщення приймання скляної тари від населення;
- складські приміщення;
- підсобні (комори для зберігання тари, контейнерів, інвентарю, у тому числі інвентарю для прибирання);
- побутові приміщення персоналу;
- технічні — тобто всі приміщення, які допускається розміщувати в підвальних поверхах згідно з ДБН [В.2.2-9] і для яких може передбачатися лише штучне освітлення згідно з ДБН [В.2.5-28]. У цьому випадку зазначені приміщення мають бути обладнані системою примусового димовидалення.

Підлога на шляхах евакуації не повинна мати порогів. Асфальтова підлога допускається лише в розвантажувальному приміщенні на майданчику для автомобілів. У решті приміщень матеріал підлоги визначається проектом за погодженням із органами державного пожежного та санітарного нагляду.

Двері комор та приміщень для приймання товарів мають бути протипожежними не нижче 2-го типу, двополотними завширшки щонайменше 1,3 м і заввишки щонайменше 2,3 м. При цьому ширина одного з полотен повинна бути мінімум 0,8 м.

У залах без природного освітлення повинні влаштовуватися системи протидимної вентиляції (димовидалення). Необхідність влаштування системи

димовидалення в залах з природним освітленням визначається згідно з вимогами [СНіП 2.04.05].

Холодильні камери не допускається розміщувати поруч з котельнями, бойлерними, душовими та іншими приміщеннями з підвищеною температурою, вологістю, а також над такими приміщеннями та під ними. Теплоізоляцію огорожувальних конструкцій холодильних камер слід проектувати з негорючих матеріалів або матеріалів груп горючості Г1, Г2 відповідно до розрахункової внутрішньої температури повітря в камерах, але не нижче  $-15^{\circ}\text{C}$  у камерах для зберігання заморожених продуктів та морозива (низькотемпературні камери) і не вище  $-2^{\circ}\text{C}$  у решті холодильних камер.

Найбільшу площу поверху чи його частини між протипожежними стінами 1-го типу (протипожежного відсіку) залежно від ступеня вогнестійкості та поверховості будинку РК слід приймати згідно з Таблицею 2.1.

Підприємства площею більше  $100\text{ м}^2$ , розташовані в будинках іншого призначення, слід відокремлювати від інших підприємств і приміщень протипожежними перешкодами (у будинках I ступеня вогнестійкості — протипожежними стінами 2-го типу, перегородками вогнестійкістю EI 60, перекриттями 2-го типу; у будинках II–III ступенів вогнестійкості протипожежними стінами 3-го типу, перегородками 1-го типу, перекриттями 3-го типу; у будинках IIIа, IIIб, IV, IVа ступенів вогнестійкості — протипожежними перегородками 2-го типу).

Для розрахунку шляхів евакуації кількість відвідувачів, які одночасно перебувають в залі, слід визначати з розрахунку на одну людину (включаючи площу, зайняту обладнанням):  
—  $3\text{ м}^2$  площі зали в містах і селищах;  $2\text{ м}^2$  — у селах.

Повинно бути передбачено не менше двох розосереджених евакуаційних виходів безпосередньо назовні або до сходових майданчиків типу СК 1, які мають двері з пристроями самозачинення та ущільнення в притулах.

Відстані від найвіддаленішої точки закладу до найближчого евакуаційного виходу назовні або до сходового майданчика слід визначати згідно з Таблицею 2.2., відповідно до із об'єму зали та ступеня вогнестійкості будинку.

Влаштування евакуаційних виходів через розвантажувальні приміщення та комори (склади) не допускається.

У підприємствах до 150 м<sup>2</sup>, розміщених в одноповерхових окремо розташованих будинках, вбудовано-прибудованих, прибудованих чи вбудованих об'ємах (приміщеннях) у будинки іншого призначення, допускається використовувати як другий евакуаційний вихід із зали вихід через групу службових приміщень, за винятком комор і розвантажувальних приміщень.

З приміщень з одночасним перебуванням не більше ніж 50 осіб, якщо відстань від найвіддаленішої точки підлоги до виходу з цих приміщень не перевищує 25 м, допускається влаштовувати один евакуаційний вихід.

За наявності на шляхах евакуації розсувних (обертових) дверей поряд з ними слід влаштовувати двері, які відчиняються за напрямом евакуації та відповідають вимогам ДБН [В.1.1-7-2002] до евакуаційних виходів.

Ширина кожного полотна двополотних евакуаційних дверей повинна бути щонайменше 0,8 м.

Ширину евакуаційних виходів (дверей) слід визначати за розрахунком, відповідно до кількості людей, які евакуюються через цей вихід, згідно з Таблицею 2.3, але не менше 1,2 м.

Ширину основних евакуаційних проходів слід приймати відповідно до розміру площі:

—	до	100	м <sup>2</sup>	включно —	1,4	м;
—	від	100	м <sup>2</sup>	до	150	м <sup>2</sup> включно — 1,6 м;
—	від	150	м <sup>2</sup>	до	400	м <sup>2</sup> включно — 2 м;
—	понад	400	м <sup>2</sup>	—		2,5 м.

У будинках I і II ступенів вогнестійкості допускається розміщувати відкриті сходи типу С2 (чи пандуси) з першого до другого або з цокольного до першого поверху. Ці сходи чи пандуси допускається враховувати в розрахунку шляхів евакуації не більше ніж для половини кількості відвідувачів, які перебувають у відповідній залі, а для евакуації решти передбачати не менше двох сходових майданчиків типу СК1.

Уклони маршів сходів та пандусів, їх ширину слід приймати згідно з ДБН [В.2.2-9], при цьому ширина маршів відкритих сходів має бути щонайменше 1,45 м і щонайбільше 2,5 м.

У разі необхідності встановлення ґрат на вікнах приміщень, де перебувають люди (у залах, службових, побутових приміщеннях), вони повинні розкриватися, розсуватися або зніматися. Встановлювати стаціонарні (незнімні) ґрати дозволяється у коморах, складах, касах тощо згідно з чинними нормативними документами.

У будинках I, II, III, IIIа, IIIб ступенів вогнестійкості опорядження стін, стель залів розважальних закладів повинно передбачатися з негорючих матеріалів або матеріалів з показниками пожежної небезпеки не вище ніж Г2, В2, Д2, Т2.



Будівельні матеріали, які застосовуються на шляхах евакуації (в коридорах, на сходових майданчиках, сходах, у ліфтових холах, вестибюлях) будинків, мають відповідати вимогам [п. 5.24] ДБН [В.1.1-7-2002]. При цьому на шляхах евакуації не допускається використовувати килимові покриття.

Автоматичними установками пожежогасіння та автоматичними установками пожежної сигналізації повинні бути обладнані будинки та приміщення підприємств ТК:

- будинки I, II ступенів вогнестійкості із збільшеною площею протипожежних відсіків;
- двоповерхові будинки із розміщенням залів на двох поверхах із загальною площею понад 3500 м<sup>2</sup>;
- будинки з розміщенням залів на трьох та більше поверхах незалежно від їх загальної площі;
- підприємства із загальною площею 150 м<sup>2</sup> та більше або із загальною площею 400 м<sup>2</sup> і більше, розташовані в підвальних поверхах.

Заклади повинні обладнуватися системами оповіщення про пожежу та керування евакуацією людей у разі пожежі згідно з вимогами ДБН [В.1.1-7-2002].

Пожежні крани повинні розміщуватись у вбудованих або навісних шафах, які мають отвори для провітрювання та пристосовані для опломбування й візуального огляду їх без розкриття. Конструкція шафи пожежного крана повинна передбачати, крім розміщення в ній пожежного крана діаметром 50 мм або 65 мм (укомплектованого пожежним рукавом відповідного діаметра та стволом), наявність пожежного кран-комплекту з напівжорстким рукавом діаметром щонайменше 25 мм, виконаного згідно з ДСТУ [4401-1] та приєднаного до пожежного

стояка через вхідний запірний вентиль, а також двох вогнегасників. У шафах пожежних кранів слід також передбачати кнопки дистанційного відкривання поповерхових клапанів димовидалення та підпору повітря й вмикання вентиляторів протидимного захисту.

Для покращення безпеки в РЦ необхідно проводити профілактичні заходи щодо пожежної безпеки, а саме:

- на етапі будівництва використовувати виключно високоякісні будівельні матеріали від провідних виробників;
- не занижувати категорію приміщень з пожежної безпеки ;
- постійно контролювати функціонування системи протипожежного захисту: водяного або газового пожежогасіння, димовидалення, голосового оповіщення, пожежної сигналізації;
- систематично перевіряти наявність всіх зовнішніх ознак систем протипожежного захисту на території торгівельно-розважального центру: звукові динаміки системи оповіщення, світлові показники у напрямку евакуаційних виходів, плани евакуації, пожежні крани, укомплектовані пожежними рукавами та вогнегасниками, пожежні кнопки;
- щоденно контролювати недопущення захаращення шляхів евакуації та виходів;
- проводити перевірку стану електромереж не рідше, ніж один раз на рік;
- проводити перевірку стану вогнегасників та обладнання не рідше, ніж один раз на місяць ;
- проводити технічне обслуговування (перезарядку) вогнегасників не рідше, ніж один раз на рік;
- технічне обслуговування систем протипожежного захисту проводити не рідше, ніж один раз на місяць;
- комплексні випробування всіх систем протипожежного захисту проводити не рідше, ніж один раз на рік;

- на території РЦ забезпечити наявність пожежних гідрантів;
  - у випадку виникнення пожежі забезпечити автоматичну зупинку ліфтів та відкривання дверей;
  - забезпечити комплектацію пожежних щитів на території РЦ.
- Дотримання вищенаведених рекомендацій дозволить забезпечити належний стан пожежної безпеки у розважальних комплексах.

Охорона життя та здоров'я в комп'ютерних клубах.

Наказом Міністерства охорони здоров'я України від 15.12.2009 р. N 947 затверджено «Державні санітарні норми і правила влаштування, утримання, обладнання та організації роботи закладів, які надають послуги з комп'ютерної ігрової діяльності дітям». Наказ видано на підставі норм законів «Про забезпечення санітарного та епідемічного благополуччя населення» і «Про охорону дитинства».

Державні санітарні норми і правила (далі — Правила), визначають санітарно-епідеміологічні вимоги до таких закладів (інтернет-кафе, комп'ютерні клуби, інтернет-клуби тощо) незалежно від форм власності та відомчої належності. Правила розповсюджуються на заклади, в яких надаються послуги з комп'ютерної ігрової діяльності особам у віці до 18 років включно, та регламентують безпечні для здоров'я дітей умови в закладах, які надають послуги з комп'ютерної ігрової діяльності дітям (далі — ігровий заклад для дітей).

Ці Правила є обов'язковими для виконання усіма юридичними особами та фізичними особами-підприємцями, діяльність яких пов'язана з проектуванням, будівництвом, реконструкцією, експлуатацією комп'ютерних ігрових закладів.

Проектування і будівництво нових, реконструкція існуючих комп'ютерних ігрових закладів здійснюються з урахуванням вимог чинного законодавства. Контроль за виконанням цих Правил здійснюється

адміністрацією комп'ютерного ігрового закладу, а також в порядку державного санітарно-епідеміологічного нагляду.

Приміщення комп'ютерних ігрових закладів вбудовані або прибудовані до житлових будинків та громадських споруд повинні мати окремий вхід, що не пов'язаний з входом до житлових (громадських) будинків.

Комп'ютерні ігрові заклади для дітей необхідно розміщувати виключно в наземних поверхах будівель. Не допускається їх розміщення у підвальних та підземних приміщеннях. Дозволяється розташування ігрових закладів для дітей на цокольних поверхах будівель із заглибленням підлоги до 0,5 м при забезпеченні природним освітленням.

Поверхня підлоги повинна бути матовою, рівною, неслизькою з антистатичними властивостями. Для оздоблення інтер'єру приміщень комп'ютерних ігрових закладів забороняється використовувати полімерні матеріали, що можуть виділяти у повітря шкідливі хімічні речовини.

Комп'ютерні ігрові заклади повинні бути забезпечені доброякісною питною водою відповідно до вимог ДСанПіН [N 136/1940 «Вода питна. Гігієнічні вимоги до якості води централізованого господарсько-питного водопостачання»]. Будівлі закладів мають бути обладнані функціонуючими системами господарсько-питного, протипожежного водопостачання, каналізування та водовідведення.

Постачання холодної води та відведення водостоків повинні бути централізованими. Обладнання гарячого водопостачання може бути організоване автономно. При відсутності в населеному пункті централізованих систем водопостачання і каналізування забезпечення водою та відведення стоків має бути погоджено з установами державної санітарно-епідеміологічної служби відповідної адміністративної території. Для закладів, що розташовані у сільській місцевості, за відсутності каналізування, передбачаються теплі туалети з обладнанням подвійного тамбуру.

Кожне ігрове місце повинно бути обладнане персональним комп'ютером. Не дозволяється одночасна гра за одним комп'ютером двох і більше дітей незалежно від їх віку. Оптимальним розміщенням ігрових місць в комп'ютерних ігрових закладах вважається розміщення їх по периметру приміщення при додержанні: площі 4,5 кв.м на 1 гравця (на одне ігрове місце); кубатури 13,5 куб.м на 1 гравця (на одне ігрове місце); ширині проходів не менше 0,6 м. Не допускається пряме попадання на екран відеомонітора прямих або відбитих променів природного та штучного освітлення. Екран відеомонітора персонального комп'ютера (далі — ПК) рекомендовано розміщувати на відстані 40-80 см від очей користувача. Клавіатура має бути конструктивно відокремлена від монітора для забезпечення можливості її оптимального розташування та прийняття раціональної робочої пози.

Конструкція робочого столу повинна забезпечувати можливість оптимального розташування на робочій поверхні монітора, клавіатури з урахуванням морфофункціональних особливостей організму дитини під час комп'ютерної ігрової діяльності. Для ПК повинні застосовуватись столи, що мають дві горизонтальні поверхні: одна — для розміщення клавіатури з розмірами 70х80 (60) см, друга — для розміщення відеомонітора з розмірами 80х35 см. Обидві поверхні повинні регулюватись по висоті в межах 46-76 см. Допускається застосовувати типові учнівські столи, що відповідають довжині тіла (зросту) дитини — гравця. Робочий стілець має бути підйомно-поворотним, регульованим за висотою, з кутом нахилу сидіння та спинки. Поверхня сидіння має бути плоскою, передній край — заокругленим. Регулювання за кожним із параметрів має здійснюватися незалежно, легко і надійно фіксуватись. Доцільно передбачити можливість зміни кута нахилу поверхні сидіння від 15 град. наперед і до 5 град. назад. Дозволяється використання меблів, що здатні трансформуватись за формою. Конструкція

робочого стільця (крісла) повинна забезпечувати раціональну позу гравця під час комп'ютерної гри, створювати умови для зміни пози з метою зниження статичного напруження м'язів шийно-плечової області спини, а також попередження втоми.

Основні приміщення комп'ютерних ігрових закладів повинні мати природне освітлення. Без природного освітлення допускається проектування туалетів. Оптимальною орієнтацією ігрових приміщень (залів, кабінетів) є: північна, північно-західна, північно-східна. Тривалість безперервної інсоляції приміщення повинна становити не менше ніж три години на день. Для регулювання потоку природного освітлення вікна повинні мати жалюзі (підйомно-поворотні) або мати штори з натуральних тканин світлих тонів. Штучне освітлення в приміщеннях комп'ютерних ігрових закладів повинно бути забезпечено системою загального та локального освітлення. Дозволяється застосування ламп розжарювання у світильниках місцевого освітлення. Світильники на стелі необхідно розташовувати рядами паралельно лінії зору гравця.

Комп'ютерні ігрові заклади повинні бути обладнані функціонуючими системами вентиляції та опалення згідно з вимогами нормативних документів ДБН [В.2.5.-28-2006. «Природне і штучне освітлення»].

Використання парових котлів для опалення ігрових закладів забороняється.. Забороняється встановлювати залізні печі, обігрівачі. Температура поверхонь опалювальних приладів у години роботи закладу повинна бути не вищою 80 град.С. Опалювальні прилади в ігрових приміщеннях слід закривати легкою дерев'яною або металевою решіткою. Забороняється використання з цією метою дерев'яно-стружкових (ДСП) та дерев'яно-волокнистих (ДВП) плит.

Щоденно перед відкриттям комп'ютерного ігрового закладу та після закриття необхідно проводити наскрізне провітрювання ігрових приміщень. Дозволяється обладнання основних приміщень комп'ютерного ігрового

закладу системами кондиціювання, що мають позитивний висновок державної санітарно-епідеміологічної експертизи.

ПК, що використовуються в комп'ютерних ігрових закладах, повинні відповідати вимогам санітарних норм і правил; кожен їх тип підлягає державній санітарно-епідеміологічній експертизі.

Комп'ютерні ігри, що використовуються в комп'ютерному ігровому закладі, за складністю та змістом повинні відповідати статево-віковим психофізіологічним особливостям дітей. Необхідно забезпечити комплекти ігор окремо для дітей молодшого (від 6 до 11 років), середнього (від 12 до 15 років), старшого шкільного віку (від 16 до 18 років). При використанні комп'ютерних ігор для дітей необхідно дотримуватися норм Закону України «Про захист суспільної моралі».

Перебування дітей віком до 14 років в ігровому закладі пізніше 20.00 забороняється. Допускається перебування в ігровому закладі до 21.00 лише дітей віком від 15 до 18 років. Між заняттями у навчальному закладі та ігровою діяльністю дитини рекомендується забезпечити перерву для відпочинку тривалістю 1-1,5 години. З урахуванням цього режим роботи комп'ютерного ігрового закладу повинен бути з 14.00 до 20.00 (21.00) годин впродовж навчального року та з 8.30 до 20.00 (21.00) годин під час канікул та у вихідні дні.

Тривалість ігрової діяльності в комп'ютерних ігрових закладах повинна становити: для дітей молодшого шкільного віку, від 6 до 10 років (1-4 класи) — не більше 30 хвилин; середнього і старшого шкільного віку, від 11 років до 16 років і старше (з 5 класу і старше) — 45 хвилин. Максимальна тривалість ігрової діяльності в комп'ютерних ігрових закладах не повинна



перевищувати 60 хвилин. Частота відвідування дитиною комп'ютерного ігрового закладу рекомендується не більше двох разів на тиждень.

Ігрова діяльність дітей в комп'ютерних ігрових закладах має проводитись в присутності педагога або інструктора.

В кожному ігровому приміщенні (залі) повинна бути аптечка з перев'язувальним матеріалом. Персонал комп'ютерних ігрових закладів зобов'язаний проходити обов'язкові медичні огляди відповідно до чинного законодавства із занесенням результатів обстежень до особової медичної книжки встановленого зразка.

#### Заходи з пожежної безпеки в кальянних

Заклади для куріння кальяну не так давно стали популярними видами відпочинку в Україні. Якщо робити вибір на користь подібного відпочинку, то не варто забувати про те, що таке дозвілля несе високу пожежну небезпеку.

Перші ризики розвитку пожежі, під час куріння кальяну пов'язані з механізмом та конструкцією самого кальяну. Щоб запобігти цих ризиків, потрібно не нехтувати інструкціями при роботі із самим кальяном.

Одна з важливих вимог до кальянних, є вентиляція та її обладнання, через яку буде проходити дим із закладу та наявність пожежної сигналізації. До будинків де розміщені подібного типу заклади, забезпечується вільний доступ та під'їзд пожежних машин.

Під час процесу експлуатації будинку, де знаходиться кальянна, повинні бути виключені можливості виникнення пожежі. Окрім цього, забезпечується запобігання небезпечного задимлення закладу при пожежі та виключаються фактори впливу пожежі на людину та майно.

Особливість пожежної безпеки закладу є місце його розташування. Кальяну слід розміщувати далеко від

- Шкіл, садочків та спортивних майданчиків
- Лікарень та санаторіїв
- Готелів
- АЗС

Для запобігання та швидкого гасіння пожежі необхідно дотримуватися наступних вимог:

- Стійкість будівлі, міцність несущих конструкцій протягом евакуації людей з приміщення та зменшення збитків від пожежі.
- Обмежити утворення та поширення небезпечних факторів пожежі
- Не дати пожежі розповсюдитись на прилеглі будівлі та споруди
- Евакуювання людей в безпечну зону
- Відкрити можливість для особового складу пожежної охорони, доставка засобу пожежогасіння в будь яке приміщення закладу без перепон.
- Можливість подавання вогнегасних речовин в осередок займання
- Мати чіткий порядок проведення заходів з порятунку людей

Також не потрібно забувати, що кальянна як і всі юридично зареєстровані заклади, повина мати евакуаційний вихід та відповідні схеми евакуації, які розміщуються в доступних для відвідувачів місцях.

Пожежна безпека безпосередньо залежить від правильного та грамотного спроектування її. Перше – це вивчення норм пожежної безпеки, проектування в кальянній протипожежних засобів та розміщення схем для евакуації.

Під час розрахунку вентиляцій кальянної допускаються такі норми, що регламентуються обсягом подачі свіжого повітря на одну людину:

- Від 35 до 50м<sup>3</sup>/год, це умови низької інтенсивності куріння в закладі
- Від 80 до 180м<sup>3</sup>/год, це умови високої інтенсивності куріння в закладі.

Вентиляційна система дозволяє регулювати кількість подачі та виділення повітря автоматично.

### Фактори небезпеки ресторанного господарства

До підприємств громадського харчування належать ресторани, кафе, бари, їдальні, буфети, магазини кулінарних виробів тощо. Все це — місця з масовим перебуванням людей, отже, пожежа загрожуватиме насамперед їхнім життям. Слід дотримуватись правил, щоб цього не сталося, та максимально убезпечити приміщення кухні від небезпеки вогню.

За даними ДСНС України, у соціально-культурних, громадських та адміністративних спорудах, до яких входять і заклади ресторанного господарства (РГ), протягом 2013 року виникло 395 пожеж, 677 та 522 — відповідно у 2014 та 2015 роках, а тільки за 6 місяців 2016 року — 221 пожежа.

Пожежі на підприємствах громадського харчування можуть виникнути як через порушення заходів пожежної безпеки при проектуванні та будівництві виробничої будівлі, так і через недотримання протипожежного режиму, а саме:

- недотримання режимів ведення технологічного процесу при тепловій обробці продуктів;
- пошкодження виробничих ємностей, апаратури і трубопроводів;
- відсутність постійного нагляду за справністю тепло- і газовикористовуючого устаткування;
- несвоєчасне проведення ремонту виробничого обладнання.

Значну пожежну небезпеку становлять приміщення аміачних холодильно-компресорних установок, оскільки аміак є вибухонебезпечним

газом, а вся система працює під тиском. Пожежі можуть виникнути в період зупинки апаратів при профілактичних оглядах, ремонтах і при запуску їх в експлуатацію.

Кухня є одним з центральних приміщень у ресторані. Це приміщення, де готують їжу на професійному обладнанні. Обладнати кухню всім необхідним означає не тільки встановити професійні печі для приготування їжі та холодильне обладнання для її зберігання, але й прокласти всі необхідні комунікації, створивши такі умови роботи, які б відповідали усім вимогам пожежної та електробезпеки.

Як показує практика, однією з найбільш розповсюджених причин виникнення пожеж на кухні є займання горючої пило-жирової суміші, яка накопичується в вентиляційних каналах, витяжних системах і системах димовидалення, якими оснащують приміщення.

Відомості про розподіл причин виникнення пожеж у відсотковому відношенні:

- недбале поводження з відкритим вогнем, порушення правил виробництва вогневих робіт — 37 %;
- несправність електропроводки і електроустановок — 22 %;
- несправність димарів і печей — 15 %;
- самозаймання матеріалів — 14 %;
- порушення правил куріння — 5 %;
- інші причини (удари блискавок, статична електрика) — 7 %.

В Україні всі пожежі поділяються на класи відповідно до агрегатного стану речовин згідно з ДСТУ [EN 2:2014 «Класифікація пожеж EN 2:1992, EN2:1992/A1:2004, IDT)], гармонізованого з європейськими стандартами:

клас А — горіння твердих матеріалів, зазвичай органічного походження, під час горіння яких, як правило, утворюються вуглини;

клас В — горіння рідин або твердих речовин, які переходять у рідкий стан;

клас С — горіння газів;

клас Д — горіння металів;

клас F — горіння речовин, які використовуються для приготування їжі (рослинних і тваринних олій та жирів) і містяться в кухонних приладах.

На кухнях ресторанів можуть виникати пожежі кількох класів, але найчастіше це пожежі класу F. Для кожного класу пожеж пропонуються свої засоби гасіння.

Для запобігання пожежам на кухнях ресторанів потрібно встановити такі системи автоматичного пожежогасіння, які б могли загасити займання жиру. Попри значне різноманіття засобів для автоматичного пожежогасіння, далеко не всі з них здатні швидко й без шкоди для приміщення та обладнання загасити пожежі такого типу.

На ринку серед ефективних засобів пожежогасіння пропонуються також системи автоматичного пожежогасіння кухонного обладнання типу Buckeye Kitchen Mister (США), а також система локального (для плит, гриля, жаровні, сковороди, фритюрниці, фільтру витяжних зонтів та переходів витяжних каналів) гасіння пожеж кухонного обладнання Brand Kitchen Safe (BKS). Спеціально розроблений вогнегасний склад безпечний для організму людини та не пошкоджує кухонне обладнання.

Вимоги пожежної безпеки для приміщень кухні

1. Засоби протипожежного захисту та зв'язку в закладі слід утримувати в технічно справному стані.

2. Можна експлуатувати лише технічно справні електромережі, електроприлади та іншу електроапаратуру, при цьому враховуючи рекомендації підприємств-виробників.

3. Усі працівники закладу повинні вміти користуватися вогнегасниками, іншими первинними засобами пожежогасіння та знати місця їх розміщення.

4. В закладі дозволяється встановлювати штепсельні розетки тільки заводського виготовлення.

5. Забороняється підключати струмоприймачі до мережі аварійного (евакуаційного) освітлення.

6. Після завершення робочої зміни слід вимкнути в закладі силову та освітлювальну електромережу.

7. Не дозволяється підключати до клем щитів силової лінії, а також у розетки освітлювальної мережі прилади, що споживають струм більше передбаченої для них величини.

8. Горючі матеріали слід складувати на відстані не менше 0,5 м від легкозаймистих матеріалів.

9. Забороняється влаштовувати тимчасові електромережі, прокладати кабелі та електропроводи безпосередньо по горючій основі та транзитом через приміщення кухні.

10. Не допускається застосування некаліброваних саморобних вставок у запобіжниках.

11. Забороняється експлуатація світильників без скляних ковпаків або з розсіювачами з горючих матеріалів.

12. При виявленні пошкоджень електромереж, вимикачів, розеток, інших електроприладів і газової апаратури треба негайно знеструмити їх і вжити необхідних заходів з приведення їх у пожежобезпечний стан.

13. Забороняється тримати на кухнях балони зі зрідженим газом.

14. Меблі та обладнання необхідно розміщувати так, щоб забезпечувався вільний прохід до виходу з приміщення шириною не менше 1,35 м.

15. Вхідні двері мають відчинятися назовні приміщення.

16. Необхідно забезпечити можливість евакуації людей не менше ніж через два виходи.

17. Евакуаційні шляхи та виходи мають постійно утримуватися вільними.

18. Горючі та легкозаймисті матеріали слід утримувати в окремому, спеціально пристосованому для цього приміщенні.

19. Приміщення кухні повинні постійно утримуватись в чистоті та порядку. В міру накопичення та після закінчення роботи, горючі відходи слід прибирати до спеціально відведених сміттєзбірників.

20. Адміністрація торговельних підприємств, ресторанів, кафе, їдалень не повинна допускати переповнення залів відвідувачами.

21. На випадок виникнення пожежі приміщення закладу мають бути забезпечені пристроями фільтрувальними (респіраторами) для саморятування персоналу.

### **2.3. Класифікація торговельно-розважальних комплексів**

Характерне для світової практики розмаїття форматів торговельних центрів (ТРЦ) в Україні майже не представлене, тому застосування світової класифікації неможливе. Однак, враховуючи велику популярність

торгівельних центрів на Україні та їх широке розповсюдження у світі, я приділила особливу увагу вивченню та аналізу світового досвіду їх класифікації. У світовій практиці існує декілька класифікацій ТРЦ, що передбачають відповідність певним критеріям: розміру, цільовому ринку, конфігурації приміщень, складу орендарів.

Я проаналізувала класифікацію International Council of Shopping Centers (ICSC, Міжнародної ради торговельних центрів), Національного бюро досліджень США (NRB), Urban Land Institute (ULI) [та ін.]. Детальний аналіз зазначених класифікацій показав, що одним із найпопулярніших критеріїв класифікації ТЦ є зона впливу. За цією ознакою вони поділяються на чотири основні підтипи: мікрорайонний, районний, окружний, регіональний. Іноді виділяють суперокружний і суперрегіональний торговельні центри.

Альтернативною є класифікація за розміром: малий (4–10 тис. м<sup>2</sup>), середній (10–30 тис. м<sup>2</sup>), великий (30–60 тис. м<sup>2</sup>), суперцентр (понад 60 тис. м<sup>2</sup>), однак дана ознака не дає цілісного уявлення про конкретний об'єкт.

Популярною є класифікаційна ознака, що базується на визначенні якірних орендарів торговельного центру. Відповідно до неї виділяють: спеціалізований центр, фестивальний центр, пауер-центр, торговельний центр моди, аутлет-центр, дискаунт-центр, торговельно-розважальний центр, торговельно-громадський центр, центр товарів першої необхідності, Lifestyle center а також Town center.

Відповідно до національних особливостей стратегічного підходу до вибору якірних операторів існує класифікація торговельних центрів за таким критерієм як країна походження.

За фізичними характеристиками центри поділяють на закриті та відкриті, однорівневі та багаторівневі.



За типом планування основними планувальними схемами : лінійне планування; кластерне розміщення; «Г-подібне» та «П-подібне» планування; комплекс із внутрішнім розкриттям; пасаж та ін..

Відсутність єдиного погляду на вирішення цього питання демонструє проведений аналіз світових підходів до класифікації торговельних центрів. Розмаїття класифікаційних ознак, здатних надати всебічну характеристику, не дає цілісного уявлення про специфіку функціонування даного типу торговельних об'єктів. Зважаючи на відсутність єдиної системної класифікації торговельних центрів та актуальність даного питання, в умовах стрімкого розвитку вітчизняної торгівлі, я вважаю, що доцільно розробити та запропонувати класифікацію, яка дозволить більш повно охарактеризувати кожен окремий ТРК.

Первинним критерієм класифікації торговельних центрів, на мою думку, є зона обслуговування. Вона визначає загальні характеристики торговельного об'єкта, такі як: асортимент товарів і послуг, його широту та глибину; площа; ціновий рівень; склад основних орендарів; торговельну зону. За зоною обслуговування вирізняють чотири основних підтипи торговельних комплексів. (Див. Додаток 2.1.)

1. Мікрорайонний торговельний комплекс здійснює реалізацію товарів і послуг повсякденного попиту (продукти харчування, ліки, побутова хімія, ремонт взуття, пральня). У більшості випадків є мінімаркет (30–50 % площ). Типова для мікрорайонного торговельного центру площа становить від 1500 до 3000 м<sup>2</sup> . Як правило, обслуговує людей, що проживають за 5–10 хв їзди від нього (близько 5 км), кількість покупців досягає 10000 чоловік.

2. Районний торговельний комплекс передбачає асортимент товарів повсякденного попиту (продукти харчування, ліки, госптовари та ін.) та послуги (хімчистка, перукарня, пральня, ремонт взуття та побутових приладів та ін.) для задоволення щоденних потреб мешканців району.

Якірним орендарем виступає супермаркет, міні-якорями – аптека, магазин господарств. Супутніми орендарями можуть бути магазини аксесуарів, парфумерії, одягу, взуття, спорттоварів та ін. Площа торговельного центру від 3 тис. до 10 тис. м<sup>2</sup>, первинна торговельна зона включає від 3 тис. до 40 тис. чоловік, що проживають за 10–15 хв їзди від об'єкта.

3. Окружний торговельний комплекс пропонує змішаний асортимент товарів і послуг повсякденного попиту. Має великий вибір товарів цільового попиту: електроінструментів, побутової техніки, меблів та ін. Даному підтипу ТК характерний більш глибокий асортимент і ширший діапазон цін, ніж районному. Більшість центрів мають такі якорі, як універсальні магазини, дитячі універмаги, великі аптеки, дискаунт-універмаги, що реалізують широкий асортимент товарів, за зниженими цінами на додаток до супермаркетів (40–60 % площ). Типова торговельна площа окружного торговельного центру налічує від 10 тис. до 35 тис. м<sup>2</sup>. Первинна торговельна зона нараховує 4 тис. – 15 тис. чоловік, що мешкають за 10–20-ти хв їзди від об'єкта (5–10 км).

4. Регіональний торговельний комплекс пропонує споживачам змішаний асортимент товарів (одяг, взуття, товари для дому, меблі), модні товари, різноманітні види послуг, а також місця відпочинку та розваг. Чисельність якорів до 50–70 % площ. Зазвичай включає 1–2 універмаги повної лінії, площею не менше 5 тис. м<sup>2</sup>, магазин товарів широкого вжитку, універмаг товарів за зниженими цінами, модні товари та розважальний комплекс. Площа регіонального торговельного центру може варіювати від 25 тис. до 85 тис. м<sup>2</sup>. Торговельна зона знаходиться в межах 30–40 хв транспортної досяжності (8–25 км), кількість відвідувачів перевищує 150 тис. чоловік.

Однак відмінність між основними типами ТК не завжди можна точно встановити. Певні ринкові тенденції зумовили появу ряду різновидів таких центрів. Самі по собі вони можуть розглядатися як у рамках основних

підтипів, так і як окремі категорії, виділені відповідно до характеристик торговельної зони. З-поміж основних підтипів торговельних центрів, які, по суті, є торговельними об'єктами з універсальним асортиментом товарів і послуг, виділяються спеціалізовані центри. Які, в свою чергу, можуть виконувати функції основних підтипів торговельних центрів, бути їх доповненням або самостійними торговельними підприємствами, що мають власну торговельну зону.

Соціальне призначення: торговельно – розважальний, багатофункціональний центр, торговельно – громадський. Стил ь життя: аутлет центр.

Концептуальна спрямованість: дискаунт-центр, пауер центр.

Тип планування: центри з внутрішнім розкриттям (malls), лінійне (strip center), кластерне (town center).

Походження: англійський, французький, німецький.

Спеціалізація: Центр дитячих товарів, Центр Моди, Товари для дому та інтер'єру, Центр здорового способу життя, Автомобільно-технічний центр, Центр побутової техніки та електроніки, Меблевий центр.

## **Висновки до другого розділу**

2.1. Систематизовано вимоги ДБН до проектування та функціонування місць громадського призначення, в тому числі, торговельно-розважальних та розважальних комплексів.

2.2. Вивчено норми пожежної безпеки. Описанні вимоги, які діють під час евакуації з приміщення. Пожежна безпека безпосередньо залежить від правильного та грамотного спроектування її.

2.3. На основі аналізу обраних для дослідження ТРЦ створено класифікацію торговельно-розважальних комплексів.

## **РОЗДІЛ 3. Формування дизайну інтер'єрів торговельно-розважальних комплексів**

### **3.1. Особливості в проектуванні РК**

Багато науковців займаються питанням розвитку центру міста як соціального середовища, де могла б відбуватись комунікація між людьми на всіх рівнях. Для розвитку комунікативного простору РЦ використовують та адаптовують принципи вдосконалення.

Планування РЦ: 1) розташування функціональних зон так, щоб між ними не було великої відстані. Комфортна для пересування людей між зонами, але достатньо близька, щоб створити низку цікавих пропозицій та подій для відвідувачів;

2) забезпечення комунікативному простору багатofункціональність, різноманітність та багатство вражень;

3) створення відкритих кордонів між простором РЦ та містом, щоб життя у місті та в РЦ могли взаємодіяти. Однією з основних проблем РЦ є його відірваність та відокремленість від міського простору. Часто РЦ є не просто ізольованою спорудою, а ще й відрізаною від міського простору зоною паркінгу. ТРЦ у Варшаві «Złote Tarasy» є прикладом РЦ, комунікативний простір якого є більш відкритим. Входи відповідно до умов ландшафту відбуваються на двох рівнях. На кожному рівні утворюється тераса, на якій розміщено зони громадського харчування та осередки зелених насаджень. Склопане перекриття створює атмосферу відкритості та простору. Проте і ця відкритість є лише частковою. Злиття простору ТРЦ із міським середовищем демонструє будівля Національного театру опери та балету в Осло. Його дах є частиною комунікативного простору, що плавно перетікає з міського середовища у простір всередині приміщення.

4) створення стимулів для довготривалого перебування у закладі. Оскільки РЦ є комерційною спорудою, все в ньому спрямовано на отримання прибутку. Відвідувачі РК, перебуваючи в ньому, фактично змушені витратити гроші, на відміну від центру міста, де можливо проводити час без витрат. Створення у комунікативному просторі осередків розваг чи видовищ, за які не треба платити або ж не обов'язково платити, психологічно звільнило б людей від думки, що, перебуваючи в РК, вони змушені відпочивати, витрачаючи гроші. Такими осередками стають дитячі майданчики, відкриті сцени для проведення показу мод чи вистав, відкриті бібліотеки з можливістю обміну книгами та відкритим читальним залом, екрани для відкритих кінопоказів мистецького кіно. Серйозним кроком до соціалізації могло б стати облаштування спортивно-рекреаційних зон: скейт-парк, велопарк, майданчик для брейкдансу, виділення зони для змагань у мистецтві графіті та ін.

Сприяння комунікації між людьми:

1) відсутність стін та високих перегородок сприяють комунікації між людьми та обзору простору без перешкод;

2) розміри відповідні до кількості людей, на яку розраховано РК. Занадто великий заважатиме комунікації між людьми. А занадто малий простір буде призводити до незручностей у пересуванні та психологічного дискомфорту;

3) розвиток простору по горизонталі сприяє комунікації. Наявність великої кількості різних рівнів заважає та створює незручності.

Критерії якості

1. Безпека. Популярність РК можна пояснити тим, що цей критерій виконується на відмінно. Транспорт не заважає відвідувачам вільно

пересуватись, а дах та стіни забезпечують захист від несприятливих природних умов, охорона стежить за безпекою.

2. Комфорт. Створення привабливого середовища з погляду основних видів діяльності:

- Зручний простір для ходьби, відсутність перепон, якісна поверхня, доступність для кожного.
- Можливість проводити час стоячи, привабливі місця.
- Зони, де можна посидіти, лавочки для відпочинку та спостереженням за якимось дійством чи пейзажем.
- Зручні відстані для огляду, вільне поле зору, цікаві види та зручне освітлення. На вулицях центру міста завжди знайдеться безліч об'єктів для спостереження: малі архітектурні форми, будинки, архітектурні деталі тощо. Такі самі прийоми слід використовувати і в просторі РК.
- Низький рівень шуму, меблі що створюють простір для розмов.
- Стимули для творчості, фізичної активності. Забезпечити цю можливість могли б спортивно-рекреаційні зони.

3. Задоволення.

- Комунікативний простір запроектовано згідно з людським масштабом.
- Створення відкритих терас, що в умовах сприятливих погодних умов давали б відвідувачам можливість подихати свіжим повітрям та насолодитися гарним краєвидом не виходячи за межі РК.
- Хороший дизайн, якісні матеріали, гарні краєвиди, дерева, вода, рослини – це є важливою частиною втілення атмосфери озеленення та створення водних осередків.



Для задоволення всіх потреб відвідувачів, відповідно до рівнів потреб психології дизайну, сформовано п'ять принципів побудови ТРЦ:

- 1) принцип ергономічності;
- 2) принцип органічності;
- 3) принцип соціальної відкритості;
- 4) принцип гармонійності;
- 5) принцип гнучкості та поліфункціональності.

Ці принципи лежать в основі функціонування системи комунікативного простору із точки зору потреб відвідувачів. На виконання кожного із цих принципів впливають чевні чинники. Також, кожен із них формується за допомогою певних засобів.

Основою організації простору, який би задовольняв перший базовий рівень потреб відвідувачів є принципи ергономічності. Дотримання цього принципу залежить від деяких чинників: конструктивні особливості будівництва, розмір ТРЦ, містобудівельне розташування, рельєф та конфігурація ділянки і контекстуальний чинник. Принцип ергономічності у просторі ТРЦ формується за допомогою таких засобів: масштабність, засоби навігації, архітектурно-планувальна схема, об'ємно-просторова організація, тектонічне вираження, предметне наповнення.

1. На основі проведених досліджень розроблено рекомендації щодо масштабності. Ширину алей необхідно розраховувати із урахуванням ручної ноші, тому на одну людину необхідно відводити 1 м . Мінімальна ширина основної алеї становить 5 м (можливість одночасного руху 4 людських потоків та паралельної організації рекреаційних зон). Рекомендована ширина основної алеї – 8–10 м (можливість одночасного руху 6 людських потоків та паралельної організації рекреаційних зон) . Рекомендована ширина

другорядної алеї – 5–6 м, проте ширина другорядної алеї в зоні входу може бути збільшена до 10–12 м. Ширина другорядної алеї, що веде до санвузлів, може становити 2–3 м. Висота визначається конструктивними вимогами, проте не менші ніж 3,5 м.

2. Загальна архітектурно-планувальна схема РК має бути розроблена на основі принципу ергономічності. Планувальну організацію рекомендовано робити простою та логічною для пересування відвідувачів. Бажано уникати багатоперехресного типу архітектурно-планувальної схеми. Відстань між вертикальними комунікаціями має становити не більше ніж 100–120 м (вимоги візуальної доступності, так зване «соціальне поле зору»). Будівля має бути оснащена всіма засобами для пересування людей з обмеженими можливостями (ліфти, пандуси, спеціальні санвузли тощо).

3. Інтуїтивна орієнтація у РК має бути підсилена за рахунок додаткових засобів навігації, створення візуальних орієнтирів. Графічні та інтерактивні засоби навігації рекомендовано розташовувати біля входів у РК, на перехрестях основних чи другорядних алеї, біля вертикальних комунікацій, а також у місцях найбільшого скупчення людей. Вздовж алеї комунікативних просторів рекомендовано розташовувати графічні засоби навігації, що інформують відвідувачів про наявність неподалік тих чи інших магазинів, закладів та санвузлів. Такі засоби навігації потрібно розташувати на відстані не більше ніж 50 м один від одного.

4. Елементи тектонічного вираження не мають заважати руху відвідувачів. Не рекомендується влаштовувати перепади рівнів підлоги. Якщо перепад рівнів підлоги є вимушеним, то його висота має бути не менша від трьох сходинок, що становить – 45 см та має бути оснащений пандусом.

5. Розташування меблів, природних елементів та інших малих архітектурних форм не має заважати руху відвідувачів. Мінімальна

рекомендована відстань від меблів та інших малих архітектурних форм до конструктивних елементів РК становить 2 м.

Принцип органічності забезпечує задоволення потреб відвідувачів у психологічному комфорту, тобто наступний – другий рівень потреб. На цей принцип впливають такі чинники: соціально-психологічний чинник, конструктивні особливості будівництва, екологічний та природно-кліматичний чинники.

Принцип органічності РЦ формується за допомогою таких засобів: масштабність, предметне наповнення, об'ємно-просторова організація, кольорове та світлове вирішення, оздоблювальні матеріали.

1. За допомогою такого засобу, як масштабність має бути введено обмеження, щодо довжини алеї. Довжина алеї має становити не більше ніж 100 м (соціальне поле зору, психологічно комфортна відстань для людини). Саме на відстані 100 м людина усвідомлює своє місцехнаходження та знаходиться в зоні психологічного комфорту. Довжину алеї більше ніж 100 м рекомендується розбивати на коротші відстані за допомогою проктування площ та організації візуальної домінант іншими засобами (використання малих архітектурних форм, облаштування яскравої рекреаційної чи торговельної зони, , фонтану тощо).

2. Максимально сприяти психологічному комфорту відвідувачів має кольорове та світлове вирішення інтер'єру. Рекомендовано використовувати такий світлотіньовий розподіл: нижня частина простору вирішена у темних тонах, середня – світліше, верхня найсвітліша (середовище, що сприймається людиною, як природне). Для загального кольорового вирішення інтер'єру рекомендовано обирати нейтральні, спокійні кольори (жовто-зелені, холодні зелені відтінки, синій, світлі фіолетові відтінки та білий). Збуджувальні кольори та контрасні поєднання рекомендується використовувати тільки для візуальних домінант та акцентів. Світлове вирішення також має бути

наближеним до природного та сприяти психологічному комфорту. Освітленість у РК має бути достатньою згідно з будівельними нормами. Загальну концепцію світлового рішення рекомендовано обирати наближено до денного, або ж до вечірнього жовтого освітлення. Світло інших кольорів рекомендовано використовувати для візуальних домінант та акцентів.

3. Предметне наповнення РК рекомендується доповнити малими архітектурними формами та природними елементами, що створюватимуть природну атмосферу (фонтан, зелені насадження тощо). Для психологічного комфорту відвідувачів також слід облаштовувати рекреаційні зони, що включають меблі для відпочинку та природні елементи.

4. Для дизайну рекомендується обирати екологічні оздоблювальні матеріали (екологічні фарби, дерево, натуральний камінь тощо).

Під час проектування РК потрібно враховувати соціальні потреби, які є важливою складовою побудови. Для задоволення третього рівня – соціальних потреб, необхідно дотримуватися принципу соціальної відкритості. На впровадження цього принципу впливають: економічний, параметральний, соціально-психологічний, природно-кліматичний чинники, рельєф та конфігурація ділянки, містобудівельне розташування. Принцип соціальної відкритості у просторі РК формується за допомогою таких засобів: масштабність, функціональне наповнення, архітектурно - планувальна схема, об'ємно-просторова організація, предметне наповнення.

1. Із погляду соціальної відкритості рекомендовано розташовувати рекреаційні зони на відстані не більше ніж 25 м (відстань, на якій можливе часткове спілкування). Висота, за якої можлива комунікація із рівнем першого поверху, становить 13,5 м. Тому максимальна комфортна поверховість становить 4 поверхи.

2. Сприятливі для соціальної відкритості типи планування: радіально-кільцева, променева та пелюсткова. Для підвищення соціальної відкритості

рекомендовано застосовувати мішаний або ж точковий тип планувальної організації.

3. Для соціальної відкритості ТРЦ важливим є формування безкоштовних рекреаційних зон. Такі зони мають бути сприятливими для комунікації між людьми і водночас психологічно комфортними. У рекреаційній зоні рекомендовано розташовувати сидіння обличчям один до одного. На противагу лавочкам використовувати окремі сидіння (збереження інтимного простору людини).

4. Рекомендовано облаштовувати безкоштовні ігрові майданчики для дітей та проводити соціальні заходи (флешмоби, виставки, громадські ініціативи тощо).

Четвертий – естетичний рівень потреб можна задовольнити за допомогою принципу гармонійності. Основними чинниками, що впливають на цей принцип, є: екологічний, природно-кліматичний чинник, рельєф та конфігурація ділянки, економічний чинник та візуальне сприйняття. Принцип гармонійності формується за допомогою таких засобів: кольорове, світлове та тектонічне вирішення, об'ємно-просторове рішення, ритмічна організація, оздоблювальні матеріали. Усі зазначені засоби мають бути вирішені із погляду естетики та гармонії.

1. Об'ємно-просторове рішення має бути пропорційним до людини – ні надто витягнутим, ні занадто широким, що спричиняє неприємні відчуття.

2. Тектонічне вираження простору має створювати відчуття стійкості та надійності. Будівля має бути не складною і цікавою водночас (організація переходів, містків, виступів тощо).

3. Уникати надмірної кількості ритмічних елементів або груп, що може викликати дискомфорт у відвідувачів. Усі групи ритмічної організації

простору мають підтримувати та співвідноситись одна з одною, згідно до трьох типів відношень: абсолютний повтор форми, нюанс та контраст.

4. Оздоблювальні матеріали, кольори та світлове вирішення повинні доповнювати одне одного і створювати гармонійну та естетичну композицію.

Останнім рівнем піраміди «Психології дизайну» є простір як самореалізація. Для задоволення потреб відвідувачів у самореалізації запроваджено принцип гнучкості та поліфункціональності. На його впровадження впливають: економічний і маркетинговий чинники та конструктивні особливості будівництва. Цей принцип у просторі РК формується за допомогою таких засобів: архітектурно-планувальна схема, предметне та функціональне наповнення, тектонічне вирішення.

1. Рекомендовано у комунікативному просторі РЦ проведення культурних заходів (виставки, галереї та інші мистецькі заходи), публічних заходів (виступи, покази, флеш-моби тощо), місця для розвитку дітей та молоді (відкриті скейт-парки та майданчики для ігор).

2. Завданням планувальної організації на цьому рівні є створення умов для впровадження нових функцій забезпечення гнучкості простору. Під час розроблення планувальної організації рекомендовано передбачати площі для проведення різноманітних заходів та виставок. Сприятливішим типом є точковий тип.

3. Вдалим рішенням буде застосування збірно-розбірних конструкцій, тектонічних елементів та перегородок для можливості переобладнання простору під іншу функцію .

4. Предметне наповнення, що легко трансформується та транспортується, мобільність та здатність меблів трансформуватися у різні

композиції, забезпечить можливість їх використання у зонах різного функціонального призначення.

Виконання всіх п'яти принципів архітектурно-планувальної організації забезпечує задоволення всіх потреб відвідувачів. Всі ці принципи побудовані за певною ієрархією відповідно до рівня потреб. Нехтування базових принципів робить успішність та комфортність РК неможливими. Дотримання цих принципів може перевести такий тип будівлі, як РК на новий рівень – від комерційної будівлі до справжнього аналогу міського центру.

### **3.2. Характеристика дизайну РК**

На початку ХХІ століття Лофт перетворився в особливий стиль інтер'єру, що характеризується високими стелями, необробленими цегляними стінами, відкритими комунікаціями в поєднанні з вінтажними меблями (великий шкіряний диван), сучасним живописом на стінах і сучасною цифровою технікою. Стиль Лофт вимагає великих просторів і хорошого освітлення. Необхідність зонування приміщення здійснюється за допомогою скляних перегородок. При обробці стелі часто використовуються важкі балки, до яких кріпляться численні світильники. Кольорові рішення промислових тонів: білий, сірий, чорний і коричневий. Однак, окремі деталі можуть мати яскравий контрастний відтінок: помаранчева подушка. В обробці підлоги використовується ламінат і дерево. (Див. Додаток 3.1, 3.2.)

Лофт – сучасний стиль, у якого є девіз « мінімум перегородок, максимум свіжого повітря». Саме слово «Loft» має іноземне походження і перекладається з англійської як «горище» або ж, «апартаменти на верху». Ідея для використання фабрик, які занедбали, складів, майстерень та мануфактур під житлову площу не нова, коріння тягнеться ще з 40-х років та має походження з Америки.



Дизайн інтер'єру в стилі Лофт ґрунтується на адаптації індустриальних та складських приміщень до стану придатного для життя. Даний напрямок поєднує в собі промислові ідеї з затишними «домашніми» рішеннями. Велику популярність стиль Лофт в інтер'єрі отримав в колах молоді, завдяки нестандартному оформленню, та можливості створити оригінальний дизайн приміщення своїми руками з мінімальними фінансовими вкладеннями.

Лофт дозволяє розширити свідомість і поєднувати діаметрально протилежні мотиви. Незважаючи на зовнішню необжитість, приміщення в цьому стилі можуть виглядати затишно та приємно. Лофт можна охарактеризувати як поєднання абсолютно протилежних понять. Тут можна зустріти гармонію ретро-аксесуарів з інноваційними технологіями.

Лофт в архітектурі - це перш за все фабрична архітектура, яка характеризується чистотою ліній, простотою і мінімалізмом в обробці, має панорамне скління.

Стиль лофт ділиться на типи умовно, як вимагає систематизація та аналіз об'єктів:

Hard Lofts - реконструкція існуючих будівель під елітну житлову резиденцію;

Soft Lofts - створення нових будівель в стилі лофт;

Commercial Lofts - реновація промислових будівель під комерційні цілі;

Living Lofts - реновація індустриальних будівель під багатоквартирні житлові комплекси.

Приміщення в стилі Лофт несе риси індустриального дизайну. Його особливістю є відкрита в просторі конструктивна схема будівлі. Основною

концепцією стилю є поєднання старого і нового, різних архітектурних рішень.

Великі вікна до підлоги без фіранок, тюлю і штор є необхідною складовою такого інтер'єру. Їх можна забарвити в темні кольори - сірий або чорний, тим самим надавши інтер'єру більш "індустріальний" вигляд фабрики. Простір інтер'єру Лофт максимально відкритий, не перевантажений перегородками і міжкімнатними стінами. Інтер'єр квартири в стилі Лофт поділяється не на кімнати, а на зони, які відгороджуються пересувними перегородками, поділяються меблями. Приватні кімнати часто розташовані на антресолях.

### **Висновки до третього розділу**

3.1. Розглянуто функціональне наповнення ТРЦ. Визначено стандартний набір функціональних зон, наявний у всіх досліджуваних ТРЦ. Встановлено три типи розташування функціональних зон у структурі ТРЦ.

3.2. У розділі обґрунтовано, що простір ТРЦ – це архітектурне середовище багаторівневої структури, специфікою якого є, крім виконання функції зв'язку між різними елементами цього середовища, задоволення функції психологічної та соціальної комунікації між відвідувачами.

3.3. Охарактеризовано стиль Лофт, який застосовується в проекті дизайну інтер'єрів торговельно-розважальних комплексів. Визначено його види та стильові особливості.

## **РОЗДІЛ 4. Дизайн-проект інтер'єрів торговельно-розважальних комплексів**

### **4.1. Завдання на проектування**

Розробка проекту в стилі Лофт мала декілька етапів : ознайомлення з планувальним рішенням громадських приміщень, функціональними аспектами сучасних закладів; пошуках джерела натхнення; стилізації виробів, які будуть використовуватися в оформленні інтер'єру; реорганізації плану; розробці ескізів інтер'єру; дизайну меблів; уточненні розміру та тлумаченні основних конструктивних рішень; підбору оздоблювальних матеріалів; зображувальної частини. Після специфікації роботи я вивчала тему проекту, його функціональність, ергономічну, конструктивну та економічну складову. Огляди ефективності дуже важливі. Вони показують, що повинен робити дизайнер інтер'єру, беручи до уваги всі його особливості, хороші та погані ідеї, намагаючись зафіксувати або використати простір решти кімнати. Результатами цього етапу є: обмірний план, також план демонтажу та монтажу стін, план функціонального зонування, план розміщення меблів.

Після огляду будівлі проводилося вимірювання. Наступним етапом після затвердження стала фаза організації приміщень. Для розробки інтер'єру було обрано саме цей спосіб планування, тому що він сприяє зручному та емоційно комфортному відпочинку, забезпечує гарну гнучкість, має динамічність і ясну просторову організацію.

План приміщення має наступні характеристики: довжина 24 метри, ширина 12,4 метрів. Загальна площа 576 м<sup>2</sup>. У приміщенні є 18 вікон. Вхідні двері шириною 2 м.

З мінімальним втручанням до капітальних стін я запроектувала один великий зал ресторану, кухню, кальяну, комп'ютерний клуб, кабінет директора, два санвузли для відвідувачів та технічні приміщення, такі як мийна, холодильна та склад, приміщення для персоналу разом з технічним

приміщенням та кабінет адміністратора. Дослідження виявило дані, необхідні для створення якісного, сучасного та відносно недорогого проекту. В приміщенні я створила оптимальні умови за допомогою сучасних матеріалів, відповідні стилю Лофт.

Протягом усієї розробки та опису проекту важливо підтримувати базове бачення дизайну. Для цього я тримала зображення перед собою і зверталась до них, щоб не загубити деталі всього внутрішнього зображення в процесі. Зрештою, я порівняла всі необхідні розміри та точність, в результаті чого всі деталі знайшли своє остаточне місце у проекті. Провела уточнення пропорцій і разом з тим співвідношення між елементами. Змалювала колірне рішення, знайшла правильну різницю та відповідні масштаби. Зовнішній вигляд інших компонентів та деталей на зображеннях забезпечує чіткість продукту. Після остаточного графічного дизайну та розробки олівцем, я почала розробку креслення проекту.

Після створення ескізу приміщень розважального комплексу з розстановкою меблів, можна починати її розміщення в інтер'єрі. Також було запропоновано план розміщення меблів.

В інтер'єрі запропоновано поділити все приміщення на функціональні зони, а також наповнити кожен з них всім необхідним технологічним обладнанням та меблями.

Доцільно було спочатку зробити вхідну зону. Так як початкове планування не дозволяло розмістити тут необхідні меблі, необхідно було розширити приміщення. Це було зроблено за допомогою перенесення стіни. Перш, ніж будуть розміщені меблі, необхідно зробити ремонт: вибрати плитку на підлогу і облицювання стін.

## **4.2. Обґрунтування дизайн-концепції**

Концепція, яка є основою стилю – це komponування різних архітектурних рішень. Такі як, поєднання між собою старого та нового.

Наприклад, із старого (не прикриті системи вентиляції, цегляні стіни, труби, заводські пристосування) і чогось нового (метал, дзеркала та новомодна техніка). Це все поєднується у стилі Лофт.

Заклад в стилі лофт гармонійно поєднує такі деталі: простота меблів та їх функціональність. Кольорова гамма переважає холодними відтінками, високі панорамні віконні рами, також мінімум декору. Те, що для інших стилів вважається недоліком, стіни із цегли та їх виступи, оштукатурена стіна, підлога із дощок – у Лофті це все називається ефектною подачею, так звана «родзинка» цього стилю.

Найкраще Лофт підійшов для:

- Людини, яка займається творчістю, так звана богема. В стилі лофт можна з легкістю обладнати на одній території майстерню та зал для виставок картин або ж скульптур, запроєктувавши сміливу ідею.
- Людини, яка любить економити. Стиль Лофт часто використовується для людей з обмеженим фінансовим бюджетом, мінімальні витрати та простий інтер'єр – ось який закон Лофту.
- Людини, у якої квартира вільного планування. Панорамні рами для вікон та великий простір – це другий закон лофту.
- Людини, яка любить волю та бажання виділятися. Молоді люди, які завжди будуть хотіти чогось нового та нестандартного, і не тільки в одязі, а також в інтер'єрі своєї квартири.

Інтер'єр РК- це інтер'єр будівлі, що являє собою штучно створене обмежене місце, що забезпечує нормальні умови відпочинку. Це складний, багатогранний продукт. Комфортні умови та затишок в закладі добре впливають на людей. Повний комфорт є важливою концепцією. Він передбачає природний затишок, функціональність та природну насолоду від будь-якого приміщення РК. Природний комфорт створюється правильним поєднанням тепла, вологості, кондиціонування повітря і тепла людського тіла. Забезпечує захист від навколишнього середовища, безпеку та реалізацію всіх ефективних життєвих процесів людини.

### 4.3. Стильове рішення

У спроектованому розважальному закладі чітко простежується концепція даного стилю:

- Планування відкритого типу, майже повністю відсутні перегородки.
- Зони функціонування розділені контрастною колірною гаммою, акцентом на освітленні або ж скляними стінами.
- Індустріальний інтер'єр, його риси. Стіни із цегли, груба штукатурка та труби назовні - це все невід'ємна частина стилю лофт. Щоб не «оголювати стіни» і не було можливості це зробити, використала імітацію цегли або ж її кладки. Для цього можуть знадобилися шпалери із відповідним малюнком. Цегляні кладки або ж стіни вважаються улюбленими прийомами всіх провідних дизайнерів в таких приміщеннях.
- Комбінація сучасного та застарілого в інтер'єрах. Ефектно поєднано з сучасними новомодними тенденціями – поверхні, які покриті хромом, сучасна техніка, скляні перегородки та плитка зі сталі для облицювання стіни.
- Також, не менш важлива роль в лофті відводиться меблям . Окрім загальноприйнятих функцій, вони мають додаткові завдання – одне з них поділяти приміщення на зони. У лофті форми та розміри меблів можуть бути будь-якими. У даному випадку гармонійно виглядають комбінації антикваріату з мінімалізмом.
- Стеля світлого відтінку є головним та необхідним складовим лофту.
- Нестандартні аксесуари є майже головними атрибутами стилю, наприклад графіті, абстракції, плакати або, в деяких випадках, дорожні знаки.

Інтер'єр спроектованого розважального закладу поєднав у собі, на перший погляд здавалось, не дуже поєднувані елементи, такі як:

- грубість та натуральність матеріалів для оздоблення;
- простота рішень дизайнера;
- сучасна техніка;
- зручність в експлуатації;
- сміливість рішень під час оформлення.

Ще присутній індустріальний напрям в стилі Лофт це:

- висока стеля
- якісне освітлення
- використання дерева на стелі та квадратних колон в залі
- вільний простір, але з використанням перегородок

#### **4.4. Функціональне зонування**

Спроектowana мною будівля розважального комплексу виконана в стилі Лофт. Вона являє двоповерхову будівлю загальною площею 576 кв.м. РК складається з

ресторану зі сценою для виступу

кальянної

комп'ютерного клубу

санвузлів для відвідувачів

санвузла для персоналу

кімнати для відпочинку персоналу

гардеробу



міні-кінотеатру

спеціалізованого магазину

технічних приміщень

Заклад орієнтований, здебільшого, на дорослого відвідувача.

### **Вхідна частина**

Вхідна група – це відокремлений окремий вхід (як правило в нежитлове приміщення) з вулиці. Такий вхід несе в собі не тільки практичні функції двірної отвору, але є візитною карткою і обличчям компаній, офісів, магазинів, ресторанів тощо, тому що увага відвідувачів будівлі в першу чергу спрямовується саме на вхід, що в подальшому і формує перше враження клієнтів про цей заклад. Тому на даний час можливо частіше побачити вхідні групи, які мають дизайнерське оформлення, а над ними часто вивішуються красиві рекламні вивіски з назвами і основним описом організацій.

Фасад закладу – це насамперед реклама. Його зовнішній вигляд відповідає будівельним вимогам і привертає увагу відвідувачів, має красивий і насичений вигляд. Дах над дверима - це те, про що слід подбати задля комфорту відвідувача. Це допомагає підтримувати приміщення в чистоті, адже у сиру чи сніжну погоду він дозволяє гостям струсити парасольку та підготувати взуття. Важливий елемент культури входу - гарне освітлення, яскрава та світла вивіска про робочий режим. Двері влаштовані так, щоб вони були відкриті на дорогу, це необхідна умова пожежної безпеки. Тротуар вистелений матеріалом, що добре очищується і підтримує вигляд охайним протягом дня.

Вхідні двері - це і бар'єр від зовнішнього світу, і візитна картка для гостей. І вони повинні формувати не тільки перше враження при вході, а й бути зручними для використання.

Характерні особливості стилю «лофт» – «фабричний» вигляд інтер'єрів. Його помітними деталями вважаються велика кількість сталі в своєму природньому, холодному кольорі, використання конструктивно і візуально простих елементів обстановки. Ці нюанси відображаються в конструкції і дизайні дверей в стилі лофт.

## **Ресторан**

Я детально вивчала дизайн ресторанів. Це, з точки зору різних можливих варіацій, створює умови для подальшого формування, враховувати досвід, передові технології та сучасні матеріали, дотримуватись більш реалістичного підходу. Зал ресторану з великою панорамою вікон та добре зміцненими конструкціями стін. Вже на етапі підготовки з'явилося перше символічне бачення майбутнього проекту. Це дозволяє бачити композицію та форму проекту. Роль цього першого етапу дуже складна. Перші зображення, це ніби скелет майбутнього нововведення. Наступний крок – начерк у певному масштабі. За допомогою спроб та помилок я вибрала найкращі варіанти проекту. Я поєднала раціональні та естетичні основи. Вибрала найкраще розміщення предметів, елементів оздоблення, освітлення, врахувала поєднання естетики і функціональності. Також, дотримуючись світлового розміщення підбрала найоптимальніше кольорове вирішення. Для залу я обрала сіро-білі відтінки, які підходять до стилю Лофт, але присутній і акцентний колір, оскільки приміщення має велику кількість вікон, інтер'єр виглядає досить світлим і просторим.

Класифікація всіх життєвих процесів проводиться за допомогою функціонування приміщень ресторану шляхом виділення активних блоків. Мікрозонінг також зроблений з розумним вибором обладнання та правильним розташуванням його в будь-якому інтер'єрі. Комфорт естетики визначає хороші духовні почуття людини. Розкіш зовнішнього вигляду інтер'єру залежить від гармонійності приміщення, ступеня надійності та

послідовності його елементів. Ідеальний порядок середовища, або для досягнення краси інтер'єру, передбачає багато різних функцій.

Основне для дизайну простору, кольорового рішення, економіки дизайну та меблів – це вирішення деталей оздоблення, освітлення, озеленення тощо. Будь-який інтер'єр приміщення ресторану має володіти екологічним, функціональним та естетичним комфортом, на що я звернула велику увагу при розробці дизайну ресторану. Екологічний затишок в інтер'єрі був створений, зокрема, завдяки кондиціонуванню повітря, центральному пилотидаженню, опаленню тощо. Функціональний комфорт переважно забезпечено правильним набором меблів і приладів. Меблі - один з найефективніших елементів у формуванні інтер'єру будівель.

Проектуючи інтер'єр ресторану я використала такі матеріали: дерево, скло, фарби, керамічні плитки, лаки, емалі, натяжні та підвісні стелі тощо. Якість дизайну інтер'єру залежить від правильного вибору та використання матеріалів. Унікальні особливості їх структури, текстури та кольору не завжди добре поєднуються, створюючи результат нерівномірної текстури. Тому для оформлення приміщення бажано користуватися обмеженою палітрою матеріалів.

Одна з найважливіших речей є підлога. Важливість підлоги в композиції приміщення дуже зростає. Варіації кольорової гами, використання різноманітних декоративних візерунків робить її активною в інтер'єрі, а іноді може бути основою композиції залу. Абсолютно різні матеріали використовуються для покриття підлоги в інтер'єрах. У їдальнях і ресторанах - керамічна плитка, полімерні матеріали, а в деяких випадках - натуральний камінь (мармур, граніт). Паркет та покриття, використовують в більшості ресторанів та барах. В моєму проекті підлога вирішена в сірому кольорі з імітацією дерева. Для підлоги я обрала керамічну плитку високої зносостійкості іспанської фірми розміром 10× 1200×230мм.

Для концертної зони я обрала террасну дошку розмірами 140× 20× 2200 мм.

Сцені-естраді, висунутій в центр залу, слід приділити окрему увагу. Глядачі в цьому випадку розміщуються не тільки перед майданчиком, а й з боків від неї і навіть за нею (на піднятих галереях), опиняючись на мінімальній відстані в зоні прямого звука. Такий тип майданчика є оптимальним для естрадних, хореографічних, народних і збірних концертів. Також слід відзначити роль оздоблювальних матеріалів у формуванні внутрішнього середовища концертної зони. Новітні технології та розробки дозволяють не тільки поліпшити акустичні властивості приміщення, не погіршуючи при цьому зовнішній вигляд, але й урізноманітнити та осучаснити будь-яке приміщення за архітектурною конфігурацією та за його функціональним призначенням. Акустика концертної зони вимагає високого ступеня віддзеркалення по всій кімнаті для більш повного відчуття звуку. Особливу увагу я приділила бічним стінкам і стелі. Важливу нішу займає так звана «м'яка» акустична обробка і меблювання. Я застосувала різні види звукопрозорих акустичних тканин, завдяки яким створила ефектний інтер'єр і при цьому зберегла ідеальні акустичні властивості приміщення. Звукоізоляційні панелі декорувала акустичними тканинами для того, щоб додати індивідуальність приміщенню, зберігаючи акустичну обстановку.

Не можна залишити без уваги психологічні вимоги комфортності. Вони розглядаються на рівні оцінки комфортності сприйняття глядачем не тільки дії на сцені, звукосприйняття, але й враження від інтер'єру концертного залу в цілому, ще починаючи з фойє – візитної картки будь-якої видовищної споруди. Ця проблема зачіпає багато аспектів створення такого роду приміщень. Тут важлива і початкова форма залу, і передбачена можливість його трансформації, декоративне заповнення і кольорове рішення, а також дуже важливе правильне та різноманітне використання освітлення..

Стіни також є важливим елементом інтер'єру. Добре відомо, що той чи інший елемент в композиції може бути головним, залежно від загальної ідеї автора. Тому для використання цього задуму важливо підібрати потрібний матеріал. Я ж для оздоблення стін в своєму проекті використовую фарбу двох кольорів. Стіни залу для відвідувачів та кабінету директора буде пофарбовано бежевий колір, стіни кухні, холодильної, мийної та тех. приміщень будуть викладені керамогранітом розміром 10×595×295мм.

Стіни коридорів оформлені декоративною цеглою. Одна з найкращих речей для оздоблення є дерево. Його декоративні особливості, багатство кольору, візерунка, фактури надають кімнаті художнє відчуття. Дерево чудово слугує при різних видах обробки та добре поєднується з усіма видами оформлення. Скло має високоякісні декоративні матеріали, які використовуються для декорування стін, перегородок, колон у вигляді дзеркал, декоративних панелей тощо. Великі колони допомагають «розтопити» їх у просторі і тим самим збільшує його. Стелі оздоблені полістиролом, деревним волокном та скловолокном. В інтер'єрі також використовувала сучасні та інноваційні види обробки, такі як гіпсокартон, різні види декоративної штукатурки та шпалери.

В холодильному приміщенні знаходяться 3 холодильника 2 з розмірами 2000×900×750мм., та 1 2000×750×750мм. В мийному приміщенні розташовані 2 посудомийні машини, раковина 1600×900×600мм. тумби та полиці для зберігання посуду.

На кухні розташовані плити для приготування, духові шафи, раковина 1200×900×600мм., тумби для зберігання.

Створюючи правильну атмосферу в ресторані, використання сучасного якісного, елегантного та привабливого дизайну забезпечує тактильний, психологічний та візуальний комфорт.

Основна частина будівлі зроблена з денним освітленням. Денне світло з'являється вирішенню інтер'єру залів. Яскраве світло предметів замикає кімнату, а абажури на стінах та стелі іноді, здається, відокремлюють інтер'єр від різних областей, підкреслюючи вигляд зали, орієнтуючись на окремі деталі. Збільшення світла, гра світла та тіні визначає легкість та об'єм матеріалу інтер'єру, і навпаки за допомогою світла контраст всередині м'який. Цей метод дозволяє регулювати освітлення, створювати візуальні ефекти світла та економити енергію. Існують різні способи розміщення світлових приладів. за рахунок бічного освітлення. Деякі приміщення мають денне світло з трьох сторін. Зовнішні стіни використовуються для посилення освітлення. Штучні світильники сприяють художній презентації інтер'єру, символічному

В своєму проектуванні ресторану я підбрала такі освітлювальні прилади : люстри павук 11 штук над кожним столом, основне освітлення - це вбудовані точкові світильники, чорне скло, метал, їх 31 штука, розміщені на відстані одна від одної 250 мм. в деяких місцях і більше . На кухні, в коридорі та санвузлі для персоналу розміщені підвісні квадратні світильники з світлодіодного профілю , на кухні розміщено 6 штук, в санвузлі 1 та в коридорі 7 штук. В кабінеті директора, кімнаті для персоналу та технічних приміщеннях розміщені підвісні лінійні світильники з дерева по 1 штуці всього 5 штук. Над сценою вбудовані точкові світильники, чорне скло, метал загальною кількістю 105 штук розміщених на відстані один від одного 1200мм.

### **Кальянна**

Перш ніж приступити до проектування кальянної, я дослідила наявні ринки. Проаналізувала те, що пропонується споживачеві, що йому більше подобається та як проводить вільний час.

Мета кальянного закладу :

- забезпечити дозвілля людей;
- відвідувачі повинні мати великий вибір асортименту тютюну;
- створення нових робочих місць, отримання доходу.

Відкрите планування, що передбачає мінімальну кількість перегородок. При цьому функціональні зони розмежовуються за допомогою різних шпалер, арт об'єктами на стінах та фактурою. Індустріальний характер інтер'єру підкреслюють виведені назовні труби і комунікації. В приміщенні є поєднання архаїчного і ультрамодного стилів інтер'єру. Наприклад, хромовані ніжки диванів та дзеркальні поверхні. Високі стелі світлого відтінку, які наповнюють повітрям приміщення. Екстремальне поєднання вінтажних та ультрасучасних предметів меблів і декору. Оригінальні ультрамодні елементи оформлення. Перше, що бачать клієнти кальянної коли заходять - це гармонійне поєднання цілого ряду фактур, яке становить загальну картину, гідну уважного вивчення в процесі куріння кальяну.

Кальянна в стилі Лофт з індустріальним напрямком приваблює гостей закладу своїм зухвалим та креативним оформленням. Зберігся затишок, але все ж не виглядає занадто химерно та помпезно. Одним з головних плюсів є стильність та незвичність закладу, а також економність та невелика затратність. Відкриті вентиляційні шахти, надали приміщенню особливого шарму.

Особливе значення під час оформлення інтер'єру в будь якому закладі, має розв'язання проблем, які стосуються кольорових та освітлювальних рішень. Від них залежить щоб клієнт якомога довше залишався в закладі. Тому коли відвідувачі кальянної знаходяться в середині, вони відчують на собі загальний вплив кольорової гамми закладу. Вчені довели, що кольорова гамма надзвичайно впливає на загальний та емоційний настрій, а також на самопочуття та працездатність людини. Дійсно колір несе вплив, як негативний так і позитивний. Колірне вирішення в дизайні інтер'єру

кальянної було ретельно продуманне для того, щоб створити атмосферний вплив на гостей, такий як затишок, комфорт перебування, безпека та спокій.

Саме головне, що було вкладено в дизайнерське вирішення кальянної – це улітарність речей та їх користь для людей. В проєкті не було надмірного зловживання кольором, тому що це могло привести до негативних наслідків. У практиці інтер'єру кальянних дизайн та колір є одним із важливих компонентів предметно-просторового середовища. Емоціональний вплив кольорової гамми змінюється та залежить від форми, розміру та фактури поверхонь, предметів.

Те що я вирішила за допомогою кольору в дизайні інтер'єру кальянної:

- психофізіологічний комфорт. Оптимальність освітлення, пофарбування приміщень в оптимальні кольори, сприятливі умов праці персоналу.
- колірне вирішення закладу впливає позитивно на емоційний стан відвідувачів та естетично виглядає.
- колірна гамма поєднує в собі характерні риси, такі як функціональність, ергономічність.

## **Комп'ютерний клуб**

Останні роки набирає популярність кіберспорт. Призові фонди світових ліг на кшталт The International (найбільший турнір з Dota 2) обчислюються мільйонами доларів. Однак шлях до професійного кіберспорту починається з перемог на локальному рівні - в тому числі і в місті.

Тому майже всі ігрові клуби проводять власні змагання з кіберспорту. Кількість гравців на таких заходах обмежена, а участь може бути платна або безкоштовна. У першому випадку гравці вносять певну суму стартового внеску в призовий фонд, який за підсумками боротьби поділять лідери



турніру. У другому - нагородою за перемогу стають безкоштовні годинни в клубі, а невеликий грошовий приз отримують тільки переможці.

У будь-якому випадку змагання з кіберспорту є ефективним засобом залучення нових відвідувачів клубу - багато гравців приводять із собою друзів, і якщо тим сподобався заклад, в майбутньому вони можуть стати постійними клієнтами. Особливий інтерес до кіберспорту привертає популярність FIFA.

Створюючи дизайн приміщення для комп'ютерних ігор потрібно було експериментувати і мати творчий підхід до роботи, не виходячи за межі норм і правил. Напрямок вдалих творчих пошуків для даного проекту був виконаний з бажанням поєднати різні матеріали та подолати обмеження природних матеріалів створенням нових — штучних, застосувати імітацію. В дизайні був направлений погляд на природні властивості застосовуваних матеріалів, які більш екологічні і якість яких, у багатьох випадках, штучні матеріали замінити не можуть. Таким чином, в приміщенні переважають натуральні матеріали та вироби, вибрані відповідно до обраного стильового вирішення, виконані на якісно новому технічному рівні. Вони мають високу якість обробки природного матеріалу на сучасному обладнанні, що надало їм тієї форми, яка властива тільки цьому матеріалу відповідно з проектною ідеєю.

На якість середовища впливає не тільки якість проектування, але і якість загально-будівельних та оздоблювальних робіт. У свою чергу, їх технологічність залежить не тільки від якості самого матеріалу, але і від перетворення цього матеріалу в продукт, який найкраще будівельники, обробники і декоратори будуть застосовувати в своїй роботі. Зручність використання того чи іншого виробу, підвищення його технологічних характеристик — головний напрямок у вдосконаленні матеріальної бази.

З усіх поверхонь в будь-якій будівлі підлога піддається найбільшому зносу. Якість підлогового покриття має оцінюватися з урахуванням її використання протягом тривалого часу.

Основним покриттям підлоги було обрано керамічну матову плитку з імітацією натурального дерева темного кольору розміром 420х420 см. Таке покриття гарно поєднує в собі привабливий вигляд, високу практичність, надійність і довговічність. Плитка для підлоги в комп'ютерному клубі міцна, зносостійка і красиво виглядає в інтер'єрі. Вона легко витримує механічні дії і не боїться підвищеної вологості.

Було обрано саме матову кераміку для підлоги. Вона набагато практичніше ніж глянцева та здатна довше зберігати гарний вигляд навіть в умовах інтенсивної експлуатації. Не бажано використовувати глянсову плитку для підлоги, тому що на взутті є пісок або дрібні частинки твердих матеріалів, які виступають абразивом, і через це плитка швидко втратить первинний вигляд. Вигляд обраної плитки відповідає стильовому вирішенню інтер'єру приміщення і гарно його доповнює.

Для стелі я запропонувала використати підвісну стелю білого кольору. Біла стеля відображає світло і додає цілісність приміщенню.

Підвісна стеля – це стеля, прикріплену до каркасу, підвішеного під перекриттям, в результаті чого між двома поверхнями створюється порожній простір. Цей простір використовується для проведення всіх необхідних комунікацій і установки світильників. Основні вимоги до підвісних стель такі:

- 1) вони повинні легко встановлюватися, ремонтуватися, обслуговуватися і прибиратись;
- 2) повинні передбачати доступ в простір за стелею для обслуговування інженерних комунікацій і вбудованих світильників;

- 3) повинні забезпечувати необхідний рівень звукової та теплової ізоляції;
- 4) забезпечувати необхідний рівень звукопоглинання;
- 5) відповідати протипожежним нормам.

Безшовні стелі утворюють гладку поверхню, зовні не відрізняються від звичайної стелі. Ці стелі монтуються з гіпсокартонних листів. Це гарне вирішення, яке дозволяє здійснити такі дизайнерські прийоми, як відбите світло і підсвічування. Цей тип стелі застосовується в зонах, де не потрібне гнучке використання простору.

Мінеральне волокно — натуральний матеріал. Основною перевагою панелей з мінерального волокна є їх пожежна безпека. У них також високі акустичні характеристики.

Для підвісної стелі було обрано матеріал зі скловолокна. Особливістю панелей зі скловолокна є можливість виробляти гнуті елементи, що дозволяє створювати рельєфні стелі за допомогою гіпсу

## **Туалетні кімнати**

Людина за життя проводить в туалеті близько 6 місяців. Потрібно, щоб дизайн туалету, крім функціональності, мав естетичний вигляд, а також багато дзеркал. Сьогодні не можливо вийти з закладу і не зробити «селфі». Тому в оформленні туалетних кімнат в РК я врахувала поєднання кольорів з матеріалами, раціонально використала наявний простір.

Вибір кольору – завжди є важливим рішенням. Від кольору приміщення повністю залежить характер туалетної кімнати, створює настрій. В даному випадку туалетні кімнати виконані в чорно-білому кольорі. Це підкреслює весь стиль закладу. Сам унітаз виконаний із чорного мармуру, що додає йому шик та граційності. Підлогу я вирішила зробити світлішою, щоб не було

занадто багато чорного кольору, гості не почувались в туалетній кімнаті, як в гробниці.

В сан.вузлах буде плитка керамограніт розміром 10×600×600 мм. з зображенням під мармур.

В санвузлах для відвідувачів розміщені умивальники розміром 873×550×1030мм. та дві кабінки з унітазами, також необхідні приладдя для гігієни, такі як сушка для рук, серветки, дозатор з милом. В санвузлі для персоналу також розташована ще душова кабіна розміром 900×900×2200 мм. унітаз 380×540×410мм.та умивальник 800×450×890мм.

#### **4.5. Оздоблювальні матеріали**

Вимоги до інтер'єру закладів громадського використання сьогодні – це виразність та водночас функціональність. Сучасні матеріали для оздоблення інтер'єру, можуть поєднати ці, здавалось би, суперечливі завдання.

Особливу увагу я приділяла вибору кольору та фактурі для оздоблювальних матеріалів та декорування закладу. Декоративне оформлення при сприйнятті відвідувачами грає не менш важливу роль, чим меню та якість обслуговування. Недаремно говорять, що зустрічають «по одягу».

Таким чином, для оздоблення стін використовуються різні матеріали: натуральний камінь та штучний (мармур, пісковик, травертин), глиняна плитка, цегла, тонуюче та кольорове скло, дерево, текстиль тощо. Різноманітність легких тканин та гарне полімерне застосування з хорошими гігієнічними та естетичними властивостями, високою ефективністю широко використовується для обробки стін. Ці матеріали включають полівінілхлоридні плівки, декоровані папером ламіновані декоративні

пластини, декоративні покриття з полістиролу та полівінілхлорид тощо. (Див. Додаток 4.1.)

Під час оформлення інтер'єру я користувалась базовими правилами, однак без особливих жорстких обмежень. Гармонійний, захопливий та сучасний інтер'єр РК може бути побудований за допомогою фактури та забарвлення і контрастності, а ще на взаємодії матеріалів. Загальна атмосфера закладу не можлива без матеріалу оздоблення та його обробки, тому вони грають не менш важливу роль, чим оснащення технікою та світлом.

Раніше при побудові інтер'єру грала важливу роль форма та колір, загально прийнята тенденція останнього десятиліття диктує під час створення дизайну інтер'єру або проекту на початковій стадії використовувати штукатурку та її забарвлення. Стіни, підлогу та стелю можна зробити фактурними або ж гладкими. Загально популярним для оформлення інтер'єру стали такі матеріали, як фарби, які мають фактуру, а також штукатурки на основі декору. Стеля або стіни, на які наносять декоративну штукатурку або ж фарбу, мають виражену рельєфну форму. Особлива техніка нанесення, а також властивості матеріалу забезпечують фактуру.

РК - це великий простір для декорування, а також ідей. Відкрита зала для огляду відвідувачами, також колони які підтримують перегородки та масивні панорамні вікна.

Висока стеля дала можливість для фантазії та реалізації ідеї. В закладі присутні:

- Відкриті системи вентиляції;
- Використанні дерев'яні балки для стелі;
- Електрична проводка закритого типу ( з усіма вимогами до пожежної безпеки);

- Металеві штанги для закріплення освітлювальних приладів.

Ідея полягала в тому щоб, стеля мала вигляд, ніби її не торкалася рука та фантазія дизайнера.

Проектування стін гармонійно поєднує бетон та шпалери білого кольору, на деяких стінах ще є арт малюнки, які відповідають назві самого закладу. Чому вибрала саме білий колір, тому що, як вище зазначалось індустриальний напрям в стилі лофт, а у нього не має різнобарвного вибору кольору. Основні кольори: коричневий, чорний, білий, цегляний. Колони, які є в основному залі, пофарбували фактурною фарбою.

#### **4.6. Меблі та обладнання інтер'єру**

Заклади, які стають улюбленими, із різних причин. Смачні страви, сервіс та обслуговування на вищому рівні, приємна музика для душі, хороше та якісне освітлення – це все вважається головними складовими особливої атмосфери, заради якої людина і відправляється в кальянні, ресторани та бари. Вибираючи світильники важливо враховувати не тільки що це за заклад, ресторан, бар чи кафе, а загальну стилістику закладу.

Освітлення для кальянних та ресторанів складається із двох основних компонентів: штучне та природне. (Див. Додаток 4.2.)

Штучне освітлення, виконується за допомогою технічних пристроїв, різної конструкції та різними способами перетворення електроенергії. Основним призначенням цих пристроїв є отримання світлового випромінювання.

Природне освітлення – це освітлення за допомогою, сонячних променів, які проникають в основному крізь вікна в приміщення.

Світло в спроектованому РК служить зонуванням простору – це досягається за рахунок поєднання менш освітлених зон із більш освітленими, також використання різних типів підсвічування стін та меблів. Світло здатне вплинути на сприйняття інтер'єру відвідувачем та стати завершальною нотою закладу.

Барна зона в кальянній та ресторані освітлюється найбільш яскраво, тут монтуються неонові лампи та світлодіоди. Барна стійка – центральне місце в залі, так як і в інших закладах подібного типу вона освітлюється так, щоб створити сприятливе враження на відвідувачів, щоб вони хотіли повертатися знову та рекомендувати друзям цей заклад.

Світло в області столиків не таке яскраве, більш приглушене але не занадто сильно, так, щоб дати можливість відвідувачам розгледіти обличчя сусіда по столику та прочитати меню. У проходах між столиками я досягла балансу для безпечного пересування як відвідувачів, так і персоналу закладу, затишним затемненням.

Також, я розробила підсвічування деяких елементів декору, які дають точкову підсвітку і гармонійно поєднуються із загальною атмосферою закладу.

Для освітлення РК були вибрані такі освітлювальні прилади: настінні бра, підвісні світильники у яких плафони із міді, люстри свічки в окремих кімнатах, також, класичні люстри, які доповнюють загальний інтер'єр та стиль закладу.

Як вже було зазначено для підсвічування барної стійки було використано світлодіоди, а, також, я використала їх для деяких елементів інтер'єру, такі як: зеркала, дивани, та деякі стіни в закладі, щоб відвідувачі могли краще роздивитися арт малюнки на стінах. Це додає загадковості до загальної атмосфери. Таке світло приємне для очей, а за допомогою

автоматичного контролера є можливість змінювати інтенсивність та колір світіння, отримуючи різні цікаві ефекти.

Меблі в інтер'єрі практичні та акуратні, відповідають стилю лофт. При проектуванні стільців та диванів було застосовано шкіряну оббивку. Відкритий стелаж із натурального дерева в зоні барної стійки має геометричну форму та прості лінії.

В залі розміщено 23 диванчики для сидіння, які обшиті шкірою розміром 1200×600×1100мм. розраховані на дві персони. Розміщено 8 столів, 5 з розміром 750×700×700мм. та 2 з розміром 750×1000×1000мм. Також є 7 дизайнерських стільчиків. Барна стійка виконана з дерева розміром 2500×4300×2425мм. Біля барної стійки розміщені 4 барні стільці розміром 1200×500×570мм.

В кабінеті директора розташовані кутовий стіл розміром 750 ×1820×1722мм., офісне крісло 13020×800×650мм., диванчик для відвідувачів розміром 800×1500× 850мм., також там знаходиться шафа для зберігання документації розміром 700×2500×1350мм., та вішалка для верхнього одягу.

Також в ресторані передбачена кімната для персоналу, щоб працівники могли перепочити, пообідати та переодягнутися. В кімнаті розташована шафа з індивідуальними шафками для зберігання особистих речей, диван для перепочинку з розмірами 1500×900×700мм., стіл для обіду 1300×850×740мм., та 4 стільці з розміром.

#### **4.7. Авторські розробки**

Бар є одним із головних акцентів ресторану, тому я приділила йому найбільше уваги. Це перше місце, щоб зрозуміти все, що знаходиться всередині ресторану.

Тому саме барна стійка стала предметом моїх авторських розробок.



Ринок пропонує великий вибір барів з різних матеріалів - пластику, дерева, каменю та багатьох інших. Але я вирішила спланувати цей об'єкт для ресторану з дерева. Так як барна стійка займає одне з центральних місць об'єкта, її будівництво має бути дуже уважним і продуманим. Тому, при її проєтуванні важливо було враховувати нюанси конструкції та колірну гаму інтер'єру. При розробці бару я дуже піклувалась про те, що слід ретельно продумати робоче місце бармена та місце, де гостям повинно бути комфортно, функціональність та ефективність стійки, а також його узгодженості зі стилем приміщення. Для розробки барної стійки ресторану я використала такі матеріали: ДСП, МДФ, натуральне дерево, скло, декоративний пластик, акрил, дзеркала. Стійка організовує простір бару, дозволяючи висловити свою індивідуальність і відчуття споруди. Висота бару в ресторані - 230 см. Стійка містить три основні речі: барний модуль, пристінний модуль і козирок з підсвічуванням. Модуль бару також класифікується як стільниця для гостей, фасадні та функціональні коробки та вбудовані компоненти. Пристінний модуль містить дві частини: у верхній частині перелік напоїв (це інформація для гостей), знизу вбудована техніка в якій зберігається посуд. Верхня частина служить для освітлення.

#### **4.8. Охорона праці**

**Охорона праці** — це система правових, організаційно-технічних, соціально-економічних, санітарно-гігієнічних і лікувально-профілактичних заходів та засобів, спрямованих на збереження життя, здоров'я і працездатності людини під час трудової діяльності.

Законодавство про працю містить норми і вимоги з техніки безпеки і виробничої санітарії, норми, що регулюють робочий час і час відпочинку, звільнення та переведення на іншу роботу, норми праці щодо жінок, молоді, гігієнічні норми і правила тощо.

Загальний нагляд за додержанням норм охорони праці покладено на прокуратуру, спеціальний — на професійні спілки. Контроль за безпекою праці здійснюють також, державні й відомчі спеціалізовані інспекції (Держгіртехнагляд).

Проектування РК відбувалося відповідно до цих вимог. В першу чергу приміщення має пожежну сигналізацію, хорошу витяжку, систему вентиляції.

Визначено, що для людини, що працює за комп'ютером потрібна мінімальна площа, яка складає  $1,5 \text{ м}^2$ , а для комфортного перебування потрібно  $6 \text{ м}^2$ .

Під час роботи за комп'ютером людина отримує 80% інформації за допомогою зору. Отже, освітлення має великий вплив на характер простору з точки зору, як функції, так і краси.

Основне завдання в системі освітлення – створення ідеальних умов для сприйняття, при яких найбільш ефективно можуть бути виконані різноманітні процеси. Освітлення повинно забезпечувати легке і точне розпізнавання найдрібніших деталей на екрані комп'ютера.

Ігрова зона повинна бути вдало спланована з урахуванням розташування світильників і вікон, для того щоб запобігти таким дратуючим чинникам, як відблиски та затінення. Наприклад, світильники спрямованого світла не рекомендується розміщувати безпосередньо над робочим місцем.

Однак екран монітору дуже часто схильний до виникнення відблисків. Вони можуть бути викликані яскравими елементами світильників, сильно освітленими поверхнями або невдало розташованими вікнами. Монітори встановлюється під нахилом, який легко регулюється користувачем. Це необхідно враховувати при вирішенні питань освітлення.

Освітлення повинне допомагати людям, а не навпаки. Освітлення також повинно враховувати зміни процесу і ситуації в приміщенні. Воно має

бути легко керованим, зрозумілим і придатним для різних завдань. Отже освітлення має бути гнучким і керуватися безпосередньо користувачем.

Світло впливає на те, як почувають себе люди на ігровому місці. Оптимальний розподіл світла в залі та система освітлення, що дозволяє легко регулювати освітленість протягом дня, забезпечать відвідувачам гарне самопочуття.

Ефект засліплення і відблиски негативно впливають на здоров'я людей, особливо при роботі за комп'ютером. Досить яскраве, але приємне світло, а також збалансовані умови освітленості всього приміщення не спричиняють напруги очей і підвищують працездатність.

Вікно надає людям зв'язок із зовнішнім світом, проте світло, що проходить через нього, може здаватися занадто яскравим або викликати відблиски. Захистом можуть служити жалюзі. Для того щоб справляти гармонійне враження, штучне світло повинне змішуватись з денним і доповнювати його.

Розташування світильників в приміщення призводить до появи ділянок різної освітленості, що я і використала для просторового розмежування кімнати, підкреслення її різних зон.

Існує два принципово різних способи освітлення робочого місця: прямого і відбитого світла. З урахуванням комбінування цих двох принципів можливі чотири варіанти освітлення приміщення.

У першому випадку світло спрямоване прямо на робоче місце. Перевага добре освітленого робочого місця створює протиріччя з нестачею освітлення всього приміщення і появою глибоких тіней.

У другому випадку світло досягає робочого місця, попередньо відбиваючи від стелі і стін. Приємне враження від яскраво освітленого приміщення може бути зіпсоване нечітким сприйняттям простору.

Я використала комбіноване освітлення, яке при різних співвідношеннях прямого і відбитого світла поєднує в собі переваги двох попередніх методів. Це рішення забезпечує ефективне освітлення робочого місця гравця і сприятливе середовище в приміщенні.

Концепція прямого світла наближається за властивостями до денного світла. Це м'яке і візуальне приємне освітлення. Джерело світла стає важливим елементом інтер'єру.

Перераховані вище схеми освітлення я покращила кількома способами. По-перше, використала локальні освітлювальні прилади, що надає індивідуальний характер робочому місцю. По-друге, створила світлові акценти, які виділяють певні елементи і підкреслюють престиж інтер'єру. Також застосувала підсвічення стін, яке покращує сприйняття простору, особливо при відкритому плануванні.

Ефективність освітлення може бути підвищена кількома способами. Один з них – це застосування такого технічного рішення, яке надасть людині можливість швидко відрегулювати світло під конкретну задачу. Освітлення може бути керованим.

Регулювати можна не тільки світло. Це досягається зменшенням яскравості. А також можна змінювати співвідношення складових прямого і відбитого світла або вибирати між двома цими рішеннями. Я використала сучасні системи управління освітленням, які не тільки втілюють концепцію збалансованого світла, але також забезпечують управління пристроями захисту від сонця і контроль температурою в приміщенні. Такою системою можна керувати за допомогою комп'ютера, що дозволяє знизити енергоспоживання і забезпечує легке перепланування приміщення, контроль за роботою системи освітлення, а також знижує поточні витрати.

У спроектованому приміщенні комп'ютерного клубу представлено кілька варіантів освітлення: денне, вечірнє і нічне. Денне освітлення

передбачає, що світло потрапляє в кімнату з вікон. Це найпростіший варіант, тому що в такому випадку світло від внутрішніх джерел приміщення не моделюється.

Варіант вечірнього освітлення передбачає, що приміщення буде освітлювати не тільки світло з вікна, але і світло від увімкнених освітлювальних приладів всередині приміщення. Цей варіант набагато складніший, тому що чим більше джерел, тим складніше їх налаштувати так, щоб в сукупності вони освітлювали приміщення гармонійно, та не було засвічених стін і занадто темних кутів.

Нічне освітлення передбачає, що світла з вікон немає, а приміщення освітлюється тільки внутрішніми джерелами.

Антропометричні показники людини враховані в проектуванні. Асортимент просторів між групами меблів та стільцями відповідає вимогам ергономіки та забезпечує вільний рух гостей та персоналу. Використання нетоксичного матеріалу, підтримання належної гігієни в РК забезпечує дотримання гігієнічних вимог. Крім того, заклад має сучасну вентиляційну систему, що також сприяє дотриманню гігієнічних норм.

#### **4.9. Охорона навколишнього середовища**

**Охорона довкілля** — система заходів щодо раціонального використання природних ресурсів, збереження особливо цінних та унікальних природних комплексів і забезпечення екологічної безпеки. Це сукупність державних, правових, адміністративних, економічних, політичних і суспільних заходів, спрямованих на раціональне використання, відтворення і збереження природних ресурсів землі, обмеження негативного впливу людської діяльності на довкілля.

Проект закладу враховує заходи по збереженню екології та енергозбереженню.

Система вентиляції кальяної, головним завданням якої, є те, щоб максимально швидко та якісно видаляти тютюновий дим з закладу, при цьому паралельно та безперебійно подавати свіже повітря. Це можна пояснити тим що, кальян наче позиціонують як безпечну альтернативу. Але при цьому дим який виділяється є небезпечним, щоб допускати його велику концентрацію в приміщенні, це може зашкодити відвідувачам.

Крім основних завдань, вентиляція кальяної гарантує безшумну роботу підчас інтенсивного повітрообміну. Не допускає появи протягів та гармонійно поєднується із загальним інтер'єром кальяної. Тільки завдяки цим завданням кальянна забезпечується оптимальним мікрокліматом та комфортними умовами знаходження відвідувачів в закладі.

Головна особливість, яка врахувалася при процесі розробки проекту кальяної визначено територію та тип приміщення закладу.

Умовно розділяємо на два типи:

- приміщення, яке є окремим, тобто не залежить ні від кого.
- приміщення з ізоляцією, тобто залежить від закладу в якому знаходиться.

Спроектована кальянна належить до другого типу. Під час розробки проекту, я обладнала заклад потужними витяжними контурами та приливними вентиляціями з досить високими показниками продуктивності, які забезпечують інтенсивність повітрообміну.

В процесі проектування я намагалася уникнути таких помилок :

- порушення оптимального балансу між приливним об'ємом та виведеним повітрям. Така система може створити сильну розріджаність повітря в закладі, а також спричинити протяги та буде ускладнити відкривання дверей.

- часткова або повна відсутність потужних систем вентиляцій.

Тому що, був розрахунок на те, що вже наявні вентиляції справляться з поставленою задачею. Це одна з головних помилок. Може призвести до погіршення здоров'я відвідувачів та призводить до фізичного дискомфорту.

Вважається нормою обсягу свіжого повітря в кальяній з інтенсивністю задимлення 80-180 метрів кубічних на годину на одного відвідувача.

Принцип організації повітрообміну в закладі. Робота вентиляції забезпечується за принципом витіснення. Витісняюча система вентиляції кальяної працює за наступним алгоритмом: приливні повітряні потоки рівномірно надходять до вентиляційних отворів, розміщені на рівні підлоги та піднімаючись вгору витісняють задимлений повітряний потік через вентиляційні труби на стелі. Цей принцип вентиляції, здатний безперебійно працювати в умовах інтенсивного навантаження. Головний плюс полягає в тому, що якість повітря вище, а це сприяє хорошему мікроклімату та комфортному перебуванню відвідувачів в кальяній.

Оснащення приміщення вентиляційною системою з опцією рекуперації. Вартісно, але дозволяє зберегти тепло та заощадити 70% енергії при нагріванні приливних потоків повітря. За такою схемою системи, відпрацьоване тепле повітря, проходить по спеціальним каналам теплообмінника і в процесі проходження через нього віддає своє тепло приливним потокам повітря. В результаті досягається ефект: бар'єр зовнішнього холодного повітря та викиди назовні холодних витяжних притоків повітря, при цьому все тепло залишається в закладі, тим самим призводить до економії грошей на обігрівах кальяної в холодні пори року.

Оскільки в приміщенні багато вікон їм приділилось багато уваги. Віконні рами оздоблені дерев'яними решітками. Необхідно також звернути увагу на шумоізоляційну установку вікон та дверей, оскільки така установка на стінах, підлозі та стелі іноді недостатня, а шум продовжує порушувати

комфортну та розслаблюючу атмосферу приміщення. Сьогоднішні вікна з ПВХ-профілю мають високі характеристики шумозахисту, але для поліпшення властивостей звукопоглинання простір між склом заповнюється інертним газом - аргоном, а віконні рами щільно заповнені рідкою піною. Звукоізоляційні двері, в принципі, повинні зберігати принаймні 26 дБ звуку. Щоб закрити проміжок між дверима та дверною рамою та розширити зони звукоізоляції, використала ущільнені елементи, які розміщені навколо дверної рами (еластомерні матеріали, які забезпечують високий рівень поглинання звуку).

## **Висновки до четвертого розділу**

4.1. Досліджено загальну характеристику приміщень РК, спроектовано вхідну групу, концертний майданчик з рестораном, кальянну, комп'ютерний клуб, кімнату відпочинку для персоналу, туалетні кімнати та службові приміщення. Також описано стиль лофт, який застосовується в проекті. Розглянуто класифікацію подачі світла, освітлювальні прилади та, загалом, їх застосування в проекті. Яке значення має колір в дизайні інтер'єру та в самому проекті. Охарактеризовано оздоблювальні матеріали, які застосовувалися під час проектування.

4.2. На основі проведених дослідів та вивчення провідних кальянних, спроектовано вентиляційні шахти за всіма вимогами пожежної безпеки.

Покладаючись на сучасні тенденції проектування приміщень громадського призначення, було розроблено сучасний модний інтер'єр, що ненав'язливо та гармонійно створює особливий приємний настрій.

Шляхом раціональної розстановки і використання нестандартних вирішень, всі необхідні меблі були раціонально розміщені в приміщенні.



4.3. Дизайн інтер'єрів закладу спроектовано згідно з ергономічними вимогами, які відповідають за безпечне та комфортне перебування відвідувачів та працівників. Даний об'єкт цілком відповідає загальним нормам проектування.

4.5. Максимально красивий і неординарний інтер'єр можна створити лише шляхом застосування ексклюзивних деталей, виняткових матеріалів і комплектуючих. В основу дизайну створеного інтер'єру закладається дуже багато факторів, що впливають на кінцевий результат, але фундаментальною основою, на якій будується вся основна робота є основний фактор - застосування нестандартних дизайнерських вирішень.

4.6. Під час роботи були застосовані лише якісні та довговічні матеріали. Переважно з використанням натуральної сировини. Стеля дворівнева з використанням дерев'яних балок. Меблі простих форм та відтінків. Підлога виконана із застосуванням матової керамічної плитки з імітацією деревини, а також сірого кольору з імітацією каменю в санвузлах. Килимова плитка застосована в зоні для відпочинку. Інтер'єр розмежовують стіни з міцного прозорого скла, що створює ефект відкритого простору, але має гарні звукопоглинальні властивості. Також для перегородок був застосований фетр, який має декоративний ефект.

4.7. В ході роботи було визначено, що в сучасному РК меблі — це не тільки елемент простору, це інструмент, що допомагає ефективній роботі закладу. Всі критерії довговічності, функціональності, гнучкості і естетичності відносяться до меблів в тій же мірі, як і до перегородок, покриттів підлоги, стель і освітлювальної техніки.

4.8. Озеленення безпосередньо впливає на інтер'єр приміщення, збагачує художню виразність його внутрішнього простору, покращує його функціональну організацію, виконує естетичні та основні функції.

4.9. У інтер'єрах будівлі було представлено кілька варіантів освітлення: денне, вечірнє і нічне. Денне освітлення передбачає, що світло потрапляє в кімнату з вікон. Це найпростіший варіант, тому що в такому випадку світло від внутрішніх джерел приміщення не моделюється.

Правильне і продумане розташування зон допомогло ефективно використати кожен метр площі приміщення, щоб скоротити час переходу між зонами, відчувати комфорт та затишок.

## ЗАГАЛЬНІ ВИСНОВКИ

1. На основі узагальнення вітчизняного та зарубіжного досвіду теоретичних та практичних розробок в галузі проектування і будівництва торговельно-розважальних комплексів виявлено, що формування дизайну їх внутрішнього середовища є невід'ємною частиною створення повноцінного об'єкта, а естетична організація внутрішнього середовища безпосередньо впливає на рівень комфорту перебування і обслуговування відвідувачів.

2. Досліджено історію розвитку торговельно-розважальних комплексів та формування їх середовища, що передбачає пошуки нових стильових ознак в об'ємно-просторових рішеннях та інтер'єрах на сучасному етапі розвитку архітектури.

3. Виявлено необхідність вибору функціонально-планувального вирішення при торговельно-розважальних комплексів, що забезпечує: чіткість функціонального процесу; застосування технологічного обладнання з раціональним використанням його потужності; створення необхідного комфорту для відвідувачів та персоналу.

4. Визначено основні необхідні: розважальні, торгові, адміністративно-побутові, технічні зони внутрішнього середовища, які мають своє призначення, поліпшують функціонування та роботу торговельно-розважальних комплексів та потребують авторського підходу для вирішення їх дизайну.

5. Розроблено та запропоновано основні прийоми формування дизайну внутрішнього середовища торговельно-розважальних комплексів (кольорове вирішення, предметне наповнення), що дозволить: підвищити якісний рівень комфортних умов перебування у внутрішньому середовищі; добитися його цілісності; виявити індивідуальність.

6. Сформульовано основні особливості формування і розвитку дизайну внутрішнього середовища торговельно-розважальних комплексів: функціональна доцільність (інтеграція типологічних, технологічних, конструктивних вимог); економічна ефективність (раціональність обраних варіантів); комфортність (відчуття стану задоволення, спокою); художня виразність розроблених рішень (мати індивідуальну і естетичну виразність об'ємно-просторових рішень внутрішнього середовища, елементів предметного наповнення), застосування заходів для людей з обмеженими фізичними можливостями, що дозволить визначити пріоритетні завдання при формуванні дизайну внутрішнього середовища торговельно-розважальних комплексів.

7. Для виконання проектної частини роботи розроблено дизайн-концепцію торговельно-розважального комплексу, що будується на основі технологічності, економічній ефективності і функціональності процесу та індивідуальності прийнятих рішень, що передбачає створення комфортного середовища для відвідувачів та роботи персоналу.

8. Комплексне вирішення функціонально-ергономічних засад забезпечення комфортного рівня внутрішнього середовища торговельно-розважального комплексу дозволить добитися оптимального рівня ергономічних властивостей предметно-просторового середовища життєдіяльності людини і вийти на новий якісний рівень вирішення дизайну внутрішнього середовища.

9. Розроблено пропозиції дизайнерського пошуку: інженерно-технічні та предметно-просторові рішення; вибір обладнання, меблів, світильників та систем освітлення, кольорове рішення, що дозволить добитися індивідуального, гармонійного, естетично завершеного вирішення внутрішнього середовища торговельно-розважального комплексу у стилі Лофт.

## СПИСОК ВИКОРИСТАНОЇ ЛІТЕРАТУРИ

1. Брото К. (Broto C.) «Нові торговельні моли».
2. Боков А. В. «Багатофункціональні комплекси та споруди»
3. С. Бесемера (S. Besemer) «Торговельний центр майбутнього. Планування та формування».
4. «Енциклопедії з архітектури, дизайну, інженерії та конструкцій» за редакцією Дж. А. Вілкерса (J. A. Wilkes) [т.4].
5. С. М. Лінда «Архітектурне проектування громадських будівель і споруд».
6. ДБН В.2.2-9-2009 Громадські будинки і споруди. Основні положення. – К. : Мінрегіонбуд України, 1992. – [47 с. 2].
7. ДБН 360-92 Містобудування. Планування і забудова міських і сільських поселень – К. : Мінрегіонбуд України, 2002. – [135 с. 3].
8. ДБН В.2.2-23:2009 Підприємство торгівлі. – К. : Мінрегіонбуд України, 2009. – [48 с. 4].
9. ДБН В.2.5.-28:2006 Природне і штучне освітлення. – К. : Мінрегіонбуд України, 2006. – [227 с].
10. Грожан Д.В. Довідник починаючого дизайнера : навч. посіб., 3-тє вид. Ростов-на-Дону : Фенікс, 2005. [320 с].
11. ДБН В.2.2-9:2018. Громадські будинки та споруди. Основні положення ; чинний від 2018-06-01. Київ : «Укрархбудінформ», 2018. [43 с].
12. Меблі в інтер'єрі. studopedia.su : веб-сайт. URL URL: [https://studopedia.su/8\\_54183\\_mebli-v-interieri.html](https://studopedia.su/8_54183_mebli-v-interieri.html) (дата звернення: 22.10.2020).

13. Мигаль С.П. Основи проектування меблів : навч. посіб. Львів : Світ, 1999. [216 с].
14. О. П. Олійник, Л. Р. Гнатюк, В. Г. Чернявський. Основи дизайну інтер'єру : навч. посіб. Київ : НАУ, 2011. [228 с].
15. Психофізіологічний вплив кольору на людину. koloristika.in.ua : веб-сайт. URL: [https://www.koloristika.in.ua/t\\_pvk.php](https://www.koloristika.in.ua/t_pvk.php) (дата звернення: 20.09.2020).
16. Сьомка С.В., Антонович Є.А. Дизайн інтер'єру, меблів та обладнання : підручник. Київ : НАКККиМ, 2018. [360 с].
17. Шимко В.Т. Архітектурно-дизайнерське проектування. Основи теорії : навч. посіб. Москва : Архітектура–С, 2009. [408 с].

Табл. 2.1

Ступінь вогнестійкості	Найбільша кількість поверхів	Найбільша площа поверху чи його частини між протипожежними стінами 1-го типу, м2		
		Одноповерхови х	Двоповерхови х	3–5- поверх- ових
I–II	5	3500	3000	2500
III	2	2000	1000	—
IIIa, IIIб	1	1000	—	—
IV, IVa і V	1	500	—	—

Табл.2.2

Зали	Ступінь вогнестійкості будинку	Відстань, м, у залах об'ємом, тис. м <sup>3</sup>		
		до 5	більше 5 до 10	більше 10
Якщо площа основних евакуаційних проходів від площі зали складає:				
25 % і більше	I, II	50	65	80
	III, IIIб, IV	35	45	—
	IIIа, IVа, V	25	—	—
менше 25 %	I, II	25	30	35
	III, IIIб, IV	15	20	—
	IIIа, IVа, V	10	—	—



Табл.2.3

Зали	Ступінь вогнестійкості будинку	Кількість людей на 1 м ширини евакуаційного виходу (дверей) у залах об'ємом, тис. м3		
		до 5	більше 5 до 10	більше 10
Якщо площі основних евакуаційних проходів від площі зали становлять:				
25 % і більше	I, II	165	220	275
	III, IIIб, IV	115	155	—
	IIIа, IVа, V	80	—	—
менше 25 %	I, II	75	100	125
	III, IIIб, IV	50	70	—
	IIIа, IVа, V	40	—	—

ДОДАТКИ

КРЕСЛЕННЯ ДО ПРОЕКТУ

ВІЗУАЛІЗАЦІЇ

