

УДК 7.036:72.01:725.1(045)

*Сідорова Олена Ігорівна¹,
ст. викладач кафедри дизайну інтер'єру,
Національний авіаційний університет, м. Київ, Україна*
*Чертов Денис Сергійович²
Національний авіаційний університет, м. Київ,
Україна E-mail: iapkkt@gmail.com*

ЗБЕРЕЖЕННЯ СТИЛЕФОРМУЮЧИХ ОСОБЛИВОСТЕЙ МОДЕРНУ В ІСТОРИЧНІЙ ЗАБУДОВІ

Анотація: у статті розглянуті стилеформуючі риси модерну на прикладі забудови Києва кінця ХІХ — початку ХХ століття. Виявлені найбільш характерні елементи фасадів київської забудови в стилі модерн та запропоновано використання цих елементів при реконструкції та в нових архітектурних включеннях в історичну структуру міста.

Ключові слова: модерн, стилеформуючі риси, стилістична цілісність, історична забудова, Київ.

Постановка проблеми. Сучасні забудовники часто нехтують стилістичними особливостями споруд заради комерційної вигоди: псують історичні будівлі рекламними щитами, вивісками, часто на перших поверхах роблять магазини, офіси, кафе, які спотворюють презентабельність і архітектурну цінність забудови. Особливо це помітно в історичному центрі міста Києва, оскільки саме там знаходяться найцінніші архітектурні споруди кінця ХІХ – початку ХХ ст., де підприємці прагнуть відкривати свій бізнес. Наслідок – безграмотні реконструкції та ремонти будівель.

Будівлі у стилі модерн є окрасою центральної частини Києва, а сучасні «реконструкції», добудови та надбудови дуже негативно впливають на збереження “обличчя” міста.

¹ © Сідорова О.І.

² © Чертов Д.С.

Аналіз останніх досліджень. Історія виникнення кийського модерну, його стильові особливості та основні періоди модерну в забудові України були досліджені Ясієвичем В.Є. [1-3], Чепеликом В.В. [4], Скібіцькою Т.В. [5].

Історико-архітектурні ти стильові особливості російського модерну досліджені в публікаціях Борисової Є.А., Каждан Т.П. [6], Кириченко Є.І. [7-8].

Правила забудови старого Києва розглянуті в дослідженнях Малакова Д.В. [9].

Структурні, пропорційні, композиційні і семантичні особливості модерну, архітектурна пластика фасадів споруд у стилі модерн досліджено Сідоровою О.І. [10, 11, 12, 13].

Особливості інтер'єрів житлових будівель у стилі модерн стали предметом вивчення Сердюк О.М. [14]

Персоналії архітекторів, які працювали у стилі модерн, досліджували Ясієвич В.Є. [15], Кальницький М. [16], Малаков Д. [16], Килесо С.К. [17], Макушенко П.І. [18].

Особливості українського архітектурного модерну, регіональні центри і мистецькі школи, розвиток українського модерну розглянуті Чепеликом В.В. [4].

Формулювання цілей статті. Проаналізувати стилістичну цілісність будівель в стилі модерн в історичному центрі Києва, та запропонувати шляхи її збереження.

Основна частина. Характерними рисами модерну є: плинність, пластичність, декоративність, використання параболічних, підковоподібних, круглих та еліпсоїдних форм, стилізованих квітів, хвилястих ліній запозичених у природи.

Всі художні і стилістичні рішення у цьому стилі підпорядковані єдиному образно-символічному задуму й орнаментальному ритму.

Асиметрична композиція являється однією із стилеутворюючих особливостей модерну. Архітектори використовували умисно примхливі, мінливі форми, вигадливі лінії, принципи асиметрії і вільного планування, нові технічні та конструктивні засоби для створення незвичайних, підкреслено індивідуалізованих будівель (рис. 1).



Рис. 1. Будинки з асиметричною композицією у стилі модерн.

Однією з основних стилеформуючих рис модерну є круглі, напівкруглі та підковоподібні вікна й двері. Їх розміри і форми примхливо змінюються, що створює враження витвору природи (рис. 2). Притаманна модерну живописність та пластичність фасаду досягається за рахунок виразного силуету будівлі, використання скульптури в завершеннях будівель, сильного виносу карнизів на кронштейнах.

Для будівель в стилі модерн характерні круглі та напівкруглі балкони, які нагадують кошики (перевернуті конуси, які часто декоруються квітами, переважно фіалками, ірисами, лататтям та іншими водними рослинами). Колони, молдинги та карнизи мають особливо привабливий вигляд завдяки прямим і хвилеподібним смугам, чергуванню гладкої і шорсткої штукатурки з виліпленими на ній орнаментами з пишних гілок, квітів, маскаронів. Архітектори звертаються до декоративності в орнаментах і розписах стін, підкреслюючи гнуті лінії (рис. 3).



Рис. 2. Круглі та напівкруглі вікна з гнутими рамами на фасадах споруд за адресами: Пушкінська, 41, Гоголівська, 23, Городецького, 15, Олесь Гончара, 33.

Для модерну характерне активне використання пластичного вирішення лоджій, еркерів, балконів. Улюбленою формою для еркерів були напівколо, напівеліпс та багатокутник з виступаючими, декоративними консолями (рис. 4). Фасади в стилі модерн подібні живим організмам.

На фасадах стилю модерн вирує та перетікає з форми в форму стихія води. Звідси хвилеподібні, звивисті, плинні форми аттиків, карнизів, фризів, силуетів будівель. А вода, як відомо – колиска життя, уособлення жіночості, жіночої слабкості і водночас великої сили. Вода приймає форму будь якого сосуду, але водночас здатна зруйнувати будь яку форму. Круглі та напівкруглі вікна, балкони та атики модерну – символізують сонце, активну творчу чоловічу енергію, стихію вогню, яка на фасадах будівель урівноважує жіночу енергію води. Порушення цієї рівноваги не лише руйнує творчий задум авторів та художній образ будинків, але порушує енергетичний баланс будівлі, що часто приводить до непередбачуваних наслідків.

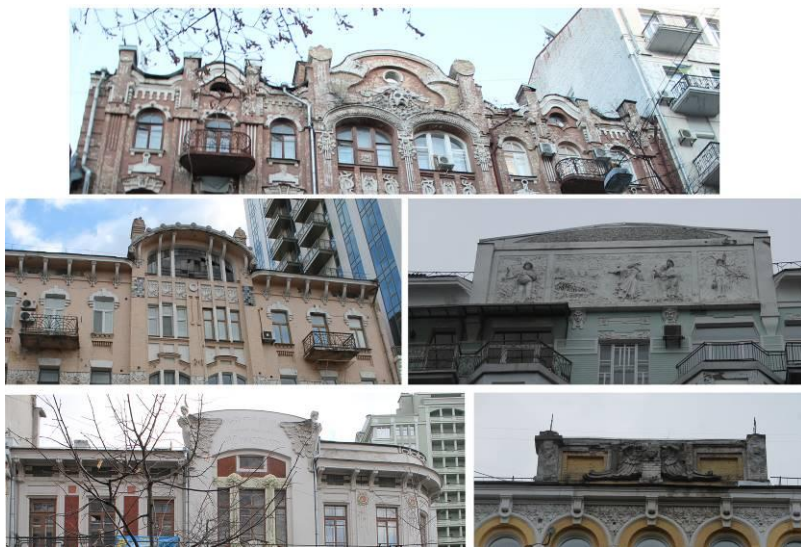


Рис. 3. Скульптурні завершення споруд за адресами: Городецького 15, Воровського 19, Горького 26, Олесь Гончара 33, Ветрова 17.

В оформленні фасадів широко застосовувалися декоративні елементи: галереї з балюстрадами, дерев'яні балки та гнуті рами, тераси, об'ємна скульптура, барельєфні фризи, міжвіконні та підвіконні вставки з розвиненою декоративною пластикою. Скульптури на фасадах були не просто прикрасою, вони утворювали складні символічні сценарії і виконували функцію оберегів будинку.

Під час аналізу основних стилеутворюючих рис модерну було виявлено, що більшість споруд центральної частини Києва у стилі модерн потребують оновлення та реконструкції. Особливо жадливе становище мають вхідні двері таких будинків. Первісні двері з круглими отворами та складними гнутими рамами замінюються на примітивні рейкові або так звані броньовані двері, які нагадують скоріше вхід до сараю, ніж до презентабельного будинку в центрі міста.

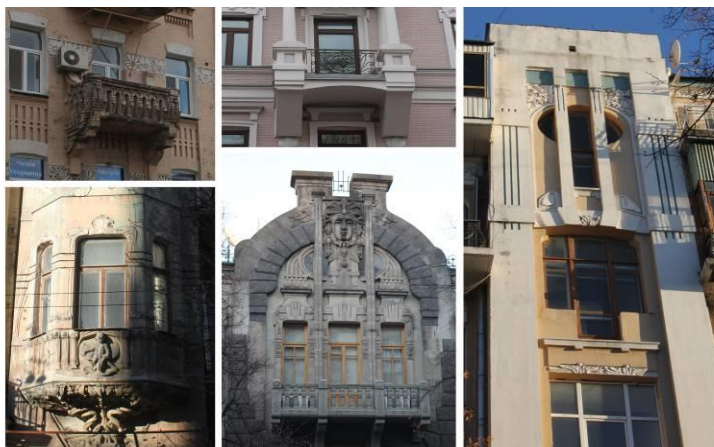


Рис. 4. Пластичне вирішення лоджій, еркерів, аттиків, балконів.

Певна кількість будівель втратила свою первинну красу та стилістичну єдність внаслідок втрати деталей та важливих елементів фасаду, а також значного спрощення внутрішньої структури та навіть форми вікон (рис. 5).

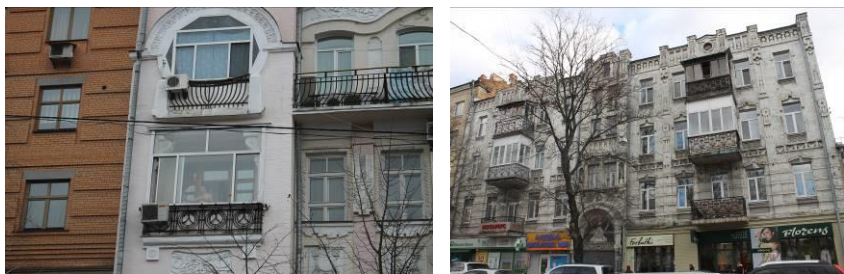


Рис. 5. Потворна заміна круглої форми вікна на багатогранну внаслідок використання пластикової рами з примітивною внутрішньою структурою (Володимирська, 81) та в різній заклені балкони, що порушують цілісність фасаду (Воровського, 7).

Велика кількість підприємців відкриває на перших поверхах історичних будівель ресторани, кафе, магазини, аптеки тощо. Часто використовуються немасштабні вхідні групи,

вивіски — вони дуже масивні і незграбні, мають яскраві кольорові рішення, що не притаманно стилю модерн.

Дуже незначна частина підприємців намагається при цьому урахувати цінність історичної споруди і не зіпсувати її. (рис 7). Проаналізувавши споруди за адресою Воровського, 19 та Саксаганського, 99, було виявлено, що за час свого існування вони суттєво змінилися в гірший бік, через “осучаснення” фасаду мешканцями будинку: склопластикові конструкції не відповідають структурі первісних вікон і дверей, а добудовані балкони на фасаді Саксаганського, 99 псують симетричну композицію споруди і нагадують голубники.

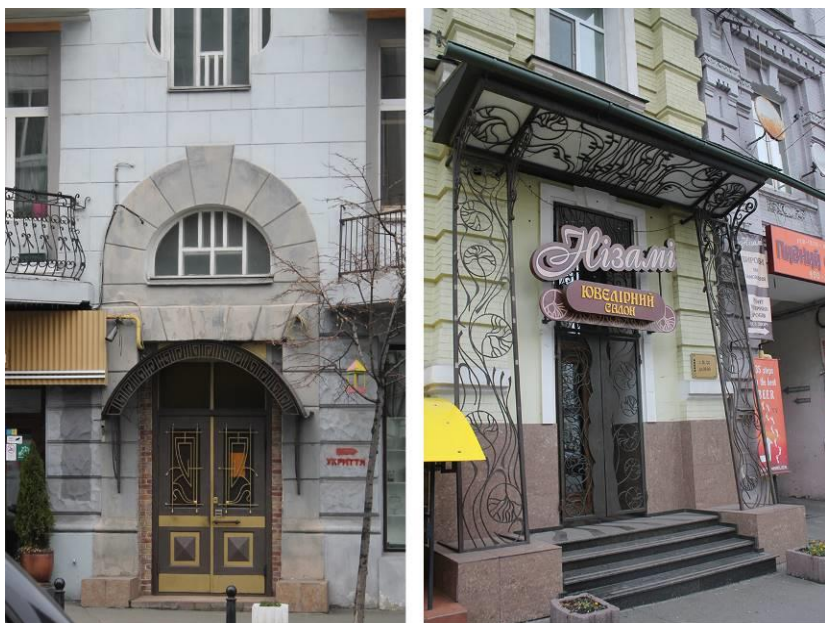


Рис. 6. Сучасні входні групи у стилі модерн.

За спорудами не ведеться належного догляду, фасади вимагають косметичного ремонту, а будинки за адресами Володимирська,81, Воровського, 19 та Велика Житомирська,32 - суттєвої реставрації. За допомогою комп'ютерної графіки

224

створено наглядний приклад того, як би виглядали ці споруди у разі їхньої реставрації, повернення елементів і демонтажу добудов та реклами. (рис 7, 8)



Рис. 7. Будинок за адресою Воровського, 19 до і після запропонованої нами реставрації.



Рис. 8. Будинок за адресою Саксаганського, 99 до і після запропонованої авторами реставрації

Висновки. Для збереження художньої цінності споруд і міста в цілому треба повернути фасадам в стилі модерн їх первинний стан і образ, зберегти, а в деяких випадках відновити архітектурні та декоративні елементи, а також первісно існуючу

рівновагу стихій на фасадах та символічні сценарії. Вразі сучасної добудови дотримуватися стилеутворюючих рис, якими є: асиметрична композиція; круглі, напівкруглі та підковоподібні вікна й двері; пластичні, скульптурні елементи фасаду і завершення споруд; карнизи з великим виносом на кронштейнах, активне використання декоративної пластики.

Перспективи подальшого дослідження. Передбачається проводити подальший аналіз забудови центральної частини міста Києва і запропонувати дотримання стилеформуючих рис історичних будівель при реконструкції, ремонтах та сучасному проектуванні в міському середовищі.

Література

1. *Борисова Є.А., Каждан Т.П.* Російська архітектура кінця XIX - початку XX століття. – М., 1971. – 240 с.
2. *Кальницький М., Малаков Д.* Головні та міські архітектори Києва. 1799-1999// Теорія та історія архітектури і містобудування: Зб. наук. пр. – Вип.4. – К., 1999. – С.105-125.
3. *Килесо С.К.* Владислав Городецький // Архітектура СССР. – 1989. - №4. – С.96-103.
4. *Кириченко Є.І.* Архітектурні теорії XIX століття в Росії. – М.: Мистецтво, 1986. - 344 с.
5. *Кириченко Є.І.* Російська архітектура 1830 – 1910 років. – М.: Мистецтво, 1982. – 400 с.
6. *Макушенко П.І.* Архітектор Валеріан Микитович Риков. – К.: Будівельник, 1967.
7. *Малаков Д.В.* Правила забудови старого Києва // Архітектурна спадщина України. – К., 2002. – С.436-438.
8. *Сердюк О.М.* Стилiстичне вирiшення київського житлового iнтер'єру другої половини XIX – початку XX столiття / О.М. Сердюк // Праці Центру пам'яткознавства: Зб. наук. пр. — 2009. — Вип. 16. — С. 55-64.
9. *Сідорова О.І.* Зберегти архітектурну пластику Києва кінця XIX – початку XX століття/ О.І. Сідорова // Будівництво та архітектура. – 1988. - №11. – С.6-9.
10. *Сідорова О.І.* Композиційні та езотеричні особливості лінії партеру історичного міського середовища / О.І. Сідорова // Сучасні проблеми архітектури та містобудування: Наук.-тех. зб. КНУБА. – К., 2014. – №36. – С. 226-235.
11. *Сідорова О.І.* Семантика київських фасадів / О.І. Сідорова // Українська академія мистецтва. Дослідницькі та науково-методичні праці. – 2009. – №16. – С. 163-173.
12. *Сідорова О.І.* Художньо-структурні особливості

архітектурних фасадів житлових будівель Києва кінця XIX – поч. XX ст. / О.І. Сідорова // Українська академія мистецтва. Дослідницькі та науково-методичні праці. – 2008. – №15. – С. 184-193.

13. Скібіцька Т.В. Київський архітектурний модерн (1900 – 1910-і роки) /Вступ. Стаття Духовичного Г. – Львів – К., 2011. – 232.

14. Чепелик В.В. Український архітектурний модерн/ Упор. Мойсєненко-Чепелик З.В. – К., 2000.

15. Ясієвич В.Є. Архітектура України на межі XIX – XX століть. – К.: Будівельник, 1988. – 183 с.

16. Ясієвич В.Є. Київський зодчий П.Ф.Альошин. – К., 1996.

17. Ясієвич В.Є. Особливості розвитку архітектурно-будівельної науки і освіти України в XIX і на початку XX ст// Нариси з історії природознавства і техніки. – 1984. – Виш. 30. – С.66-71.

18. Ясієвич В.Є. У витоків архітектури XX століття// Будівництво і архітектура. – 1975. – №10. – С.28-36.

Аннотация

Сидорова Е. И., Чертов Д. С. Сохранение стилеобразующих особенностей модерна в исторической застройке. В статье рассмотрены стилеобразующие черты модерна на примере застройки Киева конца XIX- начала XX века. Выявлены наиболее характерные элементы фасадов киевской застройки в стиле модерн и предложено использование этих элементов при реконструкции и в новых архитектурных включениях в историческую структуру города .

Ключевые слова: модерн, стилеобразующие черты, стилистическая целостность , историческая застройка , Киев.

Abstract

Sidorova E.I., Chertov D.S. Saving the style forming features of Art Nouveau in the historical building. In the article the style forming factors of Art Nouveau (known as Modern in Ukraine and Russia) are considered on the example of Kyiv building development in the end of the 19th - beginning of the 20th century. The most typical elements of Kyiv building facades in the Art Nouveau style were revealed and the use of these elements was suggested for the reconstruction and new architectural inclusions in the historical structure of the city.

Keywords: Modern, the style forming factors, stylistic integrity, historical building, Kyiv.

Стаття надійшла в редакцію 11.03.2016 р.