



Оселя "Легкий подих"



Орієнтовні витрати основних будівельних матеріалів:
 цегла (250 x 120 x 65) — 45 тис. шт.;
 розчин — 26 м³;
 бетон (для виготовлення фундаментів — 13,5 м³;
 залізобетонні конструкції перекриттів — 35 м³;
 покрівля — 180 м²

Основні техніко-економічні показники:

площа забудови — 175 м²;
 житлова площа — 215 м²;
 корисна площа — 260 м²;
 будівельний об'єм — 1105 м³

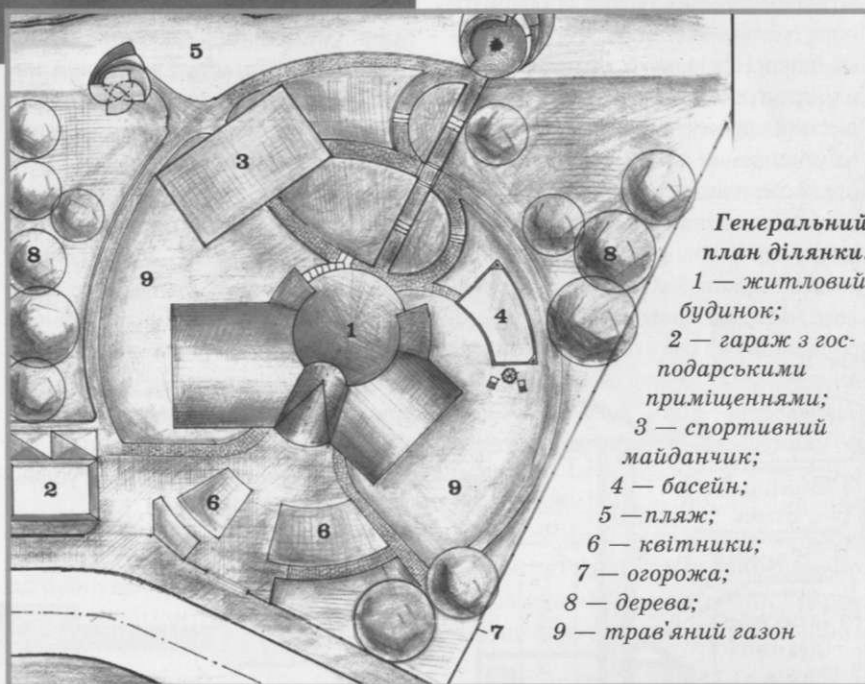
Архітектурний образ даного житлового будинку навівало природне оточення приморського ландшафту, що відбиває взаємодію стихій Води, Повітря та Землі. Тому його просторове рішення має динамічну пластику, що спостерігається у досить складній формі плану, покрівлі, кольоровій гаммі житла. Тут відчувається прозорість і дихання вологого повітря, пружність морської хвилі, надійність і захищеність землі. У той же час його архітектура спонукає мешканців до активного відпочинку, рухливості.

Взаємодії з природним оточенням

У літню спеку приємно відпочити на терасі у шезлонгах перед будинком, поплавати в басейні. Вечірньою прохолодою в повній мірі можна насолодитися на відкритих балконах другого поверху чи на площадці за будинком.

Загальна форма плану будинку повністю зумовлена формою ділянки, орієнтацією її відносно частин світу, характером існуючого рельєфу.

Досить крутий схил спонукав необхідність його терасування, а розташування будинку ближче



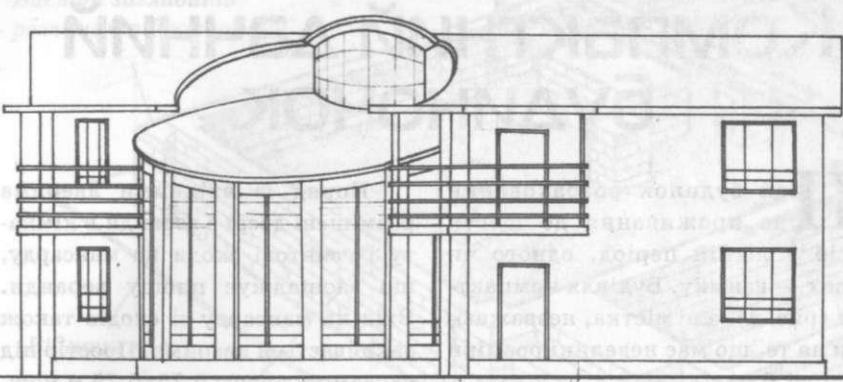
до проїжджої частини надає певної урочистості головному фасаду. Ділянка відокремлена від дороги невисокою кам'яною огорожею з кованою решіткою. Огородження між ділянками сусідів являє собою прозору структуру: стовпчики із сітчастим наповненням, що дозволяє милуватися доглянутими сусідніми територіями, крізь зелені насадження, що обрамляють ділянку вздовж цієї прозорої огорожі.

Перед будинком розташована зона входу, де передбачене мостіння, яке забезпечує зручний під'їзд до гаража, парадного входу. Подвір'я перед оселею

прикрашене квітами та декоративними рослинами.

За будинком розташована зона відпочинку з майданчиком для спортивних ігор, оглядовою терасою та басейном. Пішохідна доріжка, петляючи схилом, об'єднує елементи штучного ландшафту, а її повороти орієнтують глядача на різні ракурси краєвиду, художньо-естетичні якості якого підкреслюють форма й колір рослин, спеціально добрані ландшафтним дизайнером.

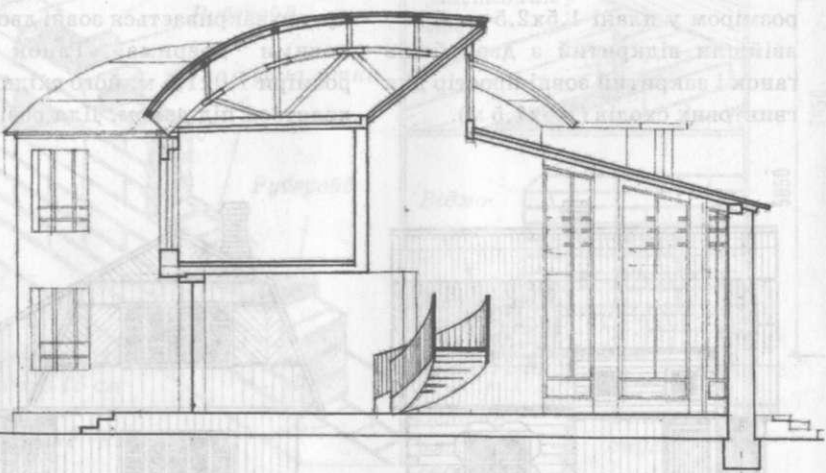
Композиційним центром будинку є велика кругла кімната, яка органічно вписується у два



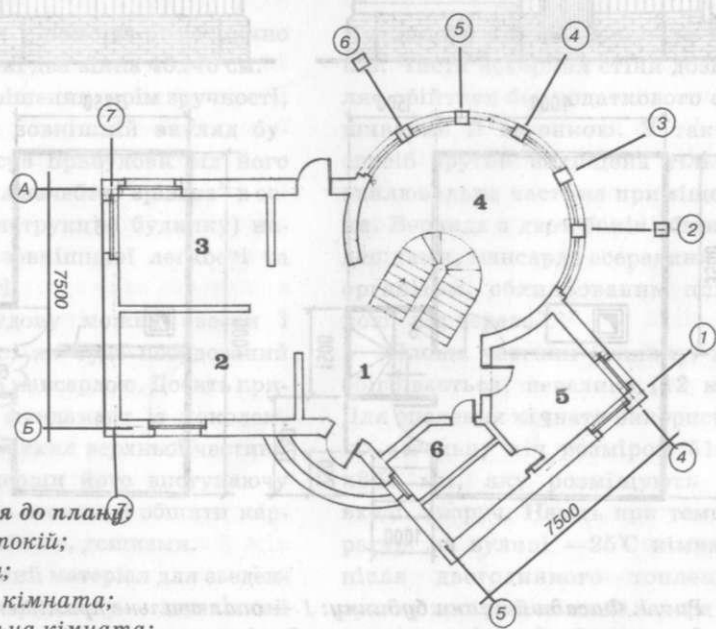
1

Фасад в осях 1:4

7



Розріз будинку



Есплікація до плану

- 1 — передпокій;
- 2 — кухня;
- 3 — жила кімната;
- 4 — загальна кімната;
- 5 — кабінет;
- 6,7 — санвузли

План будинку

прямокутники під кутом 135° . На головній осі, що проходить крізь круглу кімнату, розташований головний вхід. Він орієнтований на північ, і сонце тут буває тільки рано-вранці. Південний фасад від надмірного перегріву захищають криті балкони (які частково охоплюють круглу кімнату зовні) та значне нависання покрівлі.

Форма плану відбиває динамічність просторової структури в цілому, як і співвідношення окремих частин відносно одна одної, що відповідає сучасним напрямкам трактування об'ємно-планувальних рішень і пластичність організації, оскільки у загальному враженні переважають пластичні округлі форми.

Дім має три рівні. У цоколі розташовані котельня і пральня. На першому поверсі ми потрапляємо в просторий світлий асиметричний хол, який об'єднує всі інші кімнати. У такий спосіб реалізується ідея "йти на світло", який підпорядкована вся побудова плану будинку. З холу ми потрапляємо до двосвітлової вітальні, що вирішена у світлих пастельних тонах. Змістовний акцент зроблено на цій кімнаті. Висока стеля (друге світло) надає урочистості, а її ухил з перепадами рівнів, полегшує всю конструкцію. Стіна, що виходить на південь, майже цілком прозора, завдяки значній поверхні скла, що перетворює кімнату на оглядовий майданчик, надаючи можливість насолодитися краєвидом. Великі площини скла (майже від самої підлоги і до стелі) чудово поєднуються з мармуровою підлогою, а білі стіни роблять інтер'єр ще світлішим. Невеликий бар, м'який диван у центрі й домашній кінотеатр складають усе оздоблення кімнати. Світлі пастельні тони інтер'єрів контрастують і підкреслюють яскравість природних кольорів. Строката тканина оббивки, зелень у діжках, вітражі створюють невимушену атмосферу піднесення і комфорту півдня.

Навколо вітальні розміщені



кухня та їдальня, які умовно можна віднести до східного крила; кабінет і два санвузли — до західного. Кухня і ванні кімнати продовжують задану у вітальні морську тему. Інтер'єри цих приміщень прості й вишукані. У кухні вдало втілилися тенденції сучасних напрямків дизайну і досягнення новітніх технологій. Тут, за бажанням, можна змінювати деталі інтер'єру.

З їдальні є вихід на терасу зі сходами, що забезпечують зручний спуск до моря.

Пластичні дерев'яні сходи з легким огороженням, ведуть на другий поверх, а зі стелі летить світло крізь своєрідний ліхтар. Загальні абриси стелі нагадують чи то м'яку хвилю, чи то краєчок неба.

На другому поверсі розташовані: кімната батьків, дитяча, і кімната для гостей, з вбудованим гардеробом і власним санвузлом. З гостьової кімнати і коридору зроблено зв'язок з балконами, що звернені до моря. Увечері велике вікно, саме над центральним входом, ефектно відкриває панораму гір і зоряного хмари.

Конструктивна основа будинку досить проста й розрахована на використання місцевих матеріалів: натурального каменю для стрічкового фундаменту, глиняної цегли — для зовнішніх стін, монолітного залізобетону — для перекриттів.

Завдяки складній формі конструкції даху, застосовані дерев'яні сегменти кроквяної системи виготовлені з дощок. Покриття рулонне по цілковитому дерев'яному настилу.

Г. І. Болотов,
доцент, канд. архітектури,
Є. С. Шурша,
студент

Компактний дачний будиночок

Цей будинок розрахований на проживання до шести осіб у літній період, одного чи двох — взимку. Будівля компактна (рис. 1), але містка, незважаючи на те, що має невеликі розміри (6,0х4,0 м).

Основною задачею при проектуванні будиночка є максимальна економія житлової площі. Сходи нагору, на мансарду, що забирають частину корисної площі, винесено за межі веранди, в результаті чого визначилася конструкція ганку. Для цього виготовлено прибудову розміром у плані 1,5х2,5 м, в яку ввійшли відкритий з двох боків ганок і закритий зовні простір для гвинтових сходів (1,5х1,5 м).

Поряд із вхідними дверима розміщені двері з веранди в кімнату і гвинтові сходи на мансарду, що заощаджує площу веранди. Вхід на мансарду зі сходів також закривається дверима. Простір під сходами площею 0,75х0,75 м можна використовувати для зберігання одягу і взуття. На мансарді простір над початком сходів займає вбудована шафа глибиною 0,5 м, а над ганком розташована містка комора 1,0х1,5 м. Унизу з боку саду простір під сходами використаний для господарчого блоку, що закривається зовні двостулковими дверима. Ганок має розміри 1,0х1,5 м, його східці знаходяться під дахом. Для освітлен-

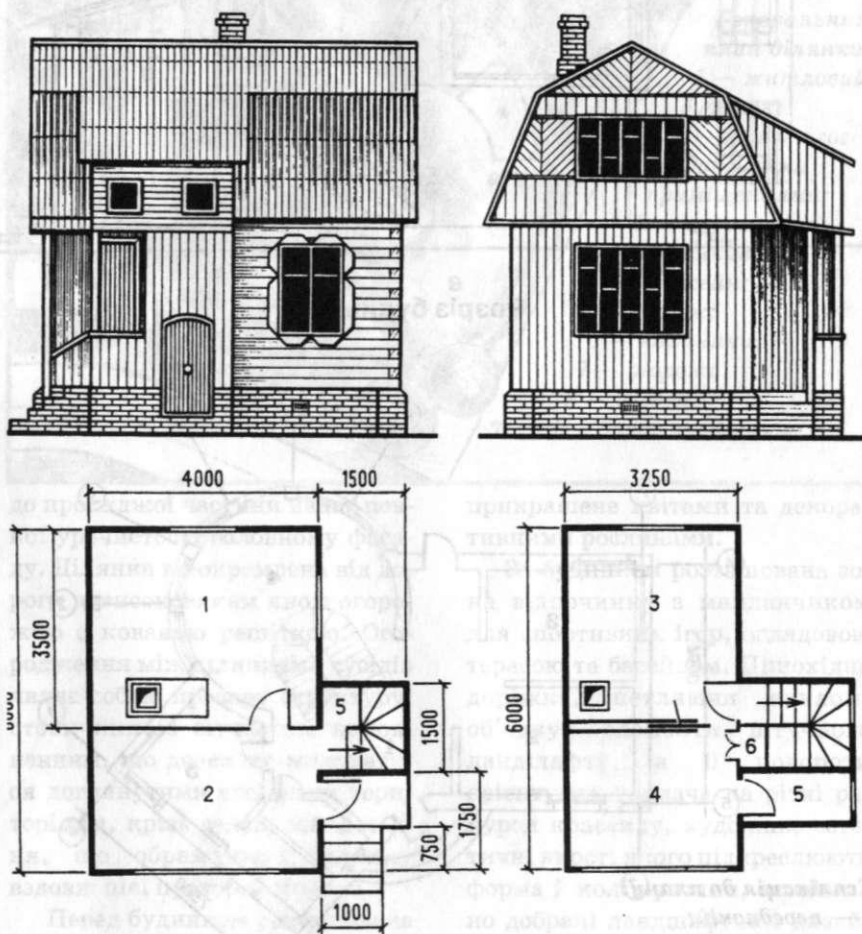


Рис. 1. Фасади й плани будинку: 1 — опалювальне приміщення, 2 — веранда, 3 — кімната мансарди, 4 — застлана лоджія, 5 — комора, 6 — вбудована шафа