



УДК 987.55(343)(063.2)

ПРОБЛЕМА РОЗМІЩЕННЯ СПОРТИВНО-РЕКРЕАЦІЙНИХ КОМПЛЕКСІВ В НИЗЬКІЙ ЩІЛЬНІЙ ЗАБУДОВІ МІСТА

¹КРИГІНА А. О., ²АНТОНЮК Д. І.

¹аспірантка кафедри теорії, історії архітектури та синтезу мистецтв;
²кандидат архітектури, доцент кафедри архітектурного проєктування;
Національна академія образотворчого мистецтва та архітектури, м. Київ,
kryghina.a@gmail.com

Ця стаття розглядає особливості впливу міської щільності на розміщення спортивно-рекреаційних комплексів (далі СРК) у сучасних містах. Розглядаючи історичні та сучасні тенденції авторами робиться акцент на зміні умов для розміщення СРК в сучасній парадигмі містопланування. Зроблені допущення щодо можливого вектору розвитку сучасних стратегій розміщення СРК в містах

Ключові слова: спортивно-рекреаційний комплекс, міське середовище, озеленення, багатofункціональність, міська щільність, адаптивність

Вступ. Широке застосування малоповерхової забудови в сучасних містах є результатом відкриття нової якості принципів організації міської тканини. Велика кількість учених та практиків, досліджуючи потенціал такого можливого типу забудови, акцентували увагу на позитивних результатах, котрі можна досягти, застосовуючи подібні прийоми на практиці: Дж. Джейкоб [4], Й. Гейл [5], К. Морено [2], П. Калторп [1], Е. Дюані, Ч. Монтгомері та ін. сучасні урбаністи. Як правило, розглядаючи проблеми урбанізованої міської тканини, вчені стикаються з питанням щільності міських утворень. Як стверджує Девід Сім, досягаючи високого рівня щільності в міській кварталі, пропорційно можна отримати і високий рівень взаємовигоди від утвореного функціонального і соціального сусідства [6]. Й. Гейл, розглядаючи типологію міських вулиць, зауважує, що чим вужчою є вулиця, тим більше органів почуттів людей, які перебувають на протилежних боках, мають змогу контактувати, а отже, чим більшою є щільність району, тим більшим є фізичний контакт між мешканцями [5]. Це безумовно впливає на якість міських, живих районів, основне завдання, яких формувати якісне, комфортне середовище.

Говорячи про якість міських утворень, не можна обійти стороною питання розвитку в ній мережі спортивно-рекреаційних комплексів. Враховуючі габарити функціонального модуля споруд, питання їх організації в структурах щільної забудови стає вкрай актуальним.

Результати. Одним із перших архітекторів сучасного періоду, хто виокремив важливу роль спортивно-рекреаційного простору у структурі місті був франко-швейцарський архітектор Ле Корбюзьє. Починаючи з 1920-х роках у своїх містобудівних проєктах архітектор запропонував концепцію нового типу вулиці, наповненої парками, садами та спортивними майданчиками, як елемент дозвілленого простору сельбіщних територій (рис. 1).

Однак, варто зазначити, що щільність міста того часу та сучасного значно змінилась в сторону утворення більш щільних формувань, як і фактично по загальним габаритам сучасних вулиць так і функціонально. Відповідно, незважаючи на збереження потреби у наявності такого типу простору в радіусі повсякденної доступності, умови для організації спортивно-рекреаційних комплексів в структурі міста також змінились. Важно проаналізувати українські умови щодо забудови територій. В ДБН «Планування та забудова територій» визначено, що чим більше висотність будинку, тим більший відсоток забудови ділянки повинен залишитись вільним: а саме при висотності у більше ніж 11 поверхів – максимальна площа забудови 30%, в той же час при забудові у три поверхи – 50% (рис.2) [3].

Це говорить про те, що гіпотетично чим менша висотність забудови, тим менше можливостей у вільному розташуванні спортивних майданчиків в структурі міських районів через їх великі стандартизовані габарити. Також треба зазначити, що спортивний майданчик,

котрий переважно рекомендовано розміщувати в зелених зонах, знов ж таки через свої габарити сам по собі значно зменшує щільність зелених насаджень в районах, на відміну від тих районів, що в своїй структурі не розміщують СРК.

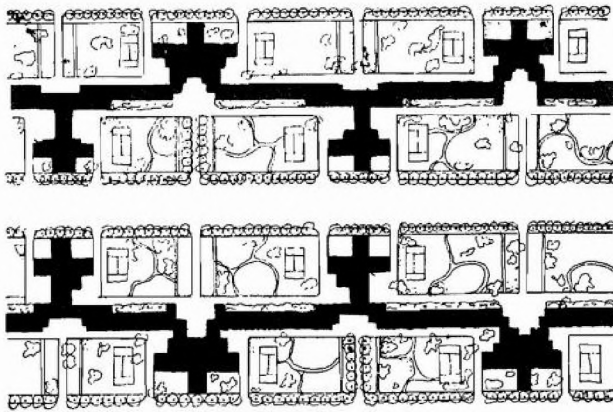


Рис.1. Ле Корбюз'є, 1920.
 Вулиця з відступами. Нова Архітектура

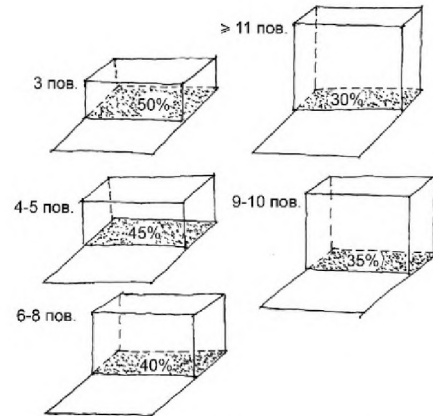


Рис.2. Відсоток забудови земельної ділянки, ДБН «Планування та забудова територій»

Відповідно, в сучасних умовах в містобудівній тканині міста навряд чи може бути розміщені СРК у дворівній зоні кварталів також вільно. Тепер не кожне подвір'я може мати свій повногабаритний майданчик в рівні землі. Гіпотетично, враховуючи сучасні тенденції, що формують умови для розміщення СРК кожне подвір'я не повинно мати свій великогабаритний СРК.

Висновки. Розміщення СРК повинно бути адаптоване до нових форм міської щільності, а саме забезпечувати доступність та функціональність в рамках більш компактного середовища. Стратегії розміщення СРК потребують оновлення, де врахований можливий вплив СРК на функціональну щільність або різноманіття району, та щільність його озеленення цілому.

Список використаних джерел

1. Calthorpe, P. (1993). *The next American metropolis: Ecology, Community, and the American Dream*. Princeton Architectural Press.
2. Moreno, C., Allam, Z., Chabaud, D., Gall, C. L., & Pratlong, F. (2021). Introducing the “15-Minute City”: Sustainability, resilience and place Identity in future Post-Pandemic Cities. *Smart Cities*, 4(1), 93–111. <https://doi.org/10.3390/smartcities4010006>
3. ДБН Б.2.2-12:2019. Планування та забудова територій. Київ : Укрархбудінформ, 2018. С. 179.
4. Джейкобс Джейн, Смерть і життя великих американських міст/ Джейн Джейкобс. Київ: КЕНЕКШЕНС, 2021.480 с.
5. Міста для людей
6. Сім Д. М'які міста: Щільність забудови для щоденного життя/ Сім Д. Пер. Із англ. Яна Осетрова та ін. Київ: ArtHuss, 2023, 256 с.