

МІНІСТЕРСТВО ОСВІТИ І НАУКИ УКРАЇНИ
НАЦІОНАЛЬНИЙ АВІАЦІЙНИЙ УНІВЕРСИТЕТ
ФАКУЛЬТЕТ НАЗЕМНИХ СПОРУД І АЕРОДРОМІВ
КАФЕДРА КОМП'ЮТЕРНИХ ТЕХНОЛОГІЙ ДИЗАЙНУ ТА ГРАФІКИ

ДОПУСТИТИ ДО ЗАХИСТУ

Завідувач кафедри
Вікторія ВАСИЛЕНКО

« » 2024 р.

**КВАЛІФІКАЦІЙНА РОБОТА
(ПОЯСНОВАЛЬНА ЗАПИСКА)
ВИПУСКНИЦІ ОСВІТНЬОГО СТУПЕНЯ «БАКАЛАВР»
ЗА СПЕЦІАЛЬНІСТЮ 022 «ДИЗАЙН»
ОСВІТНЬО-ПРОФЕСІЙНОЮ ПРОГРАМОЮ «ДИЗАЙН»**

Тема:

ДИЗАЙН ІНТЕР'ЄРІВ МЕДИКО-КОСМЕТОЛОГІЧНОГО ЦЕНТРУ

Виконавець:

ПО.ПЩУК Олена Сергіївна
ІЗ-401Б

Керівник:

кандидат архітектури, доцент,
доцент кафедри КТДіГ
ГНАТЮК Лілія Романівна

Консультант:

кандидат технічних наук, доцент,
професор кафедри КТДіГ
БАШТА Олена Трифонівна

Експериментальний контроль:

доктор архітектури, професор,
професор кафедри КТДіГ
ЧЕРНЯВСЬКИЙ Володимир Георгійович

Київ-2024

НАЦІОНАЛЬНИЙ АВІАЦІЙНИЙ УНІВЕРСИТЕТ

Факультет наземних споруд і аеродромів
Кафедра комп'ютерних технологій дизайну і графіки
Галузь знань: 022 «Культура і мистецтво»
Спеціальність: 02 «Дизайн»

ЗАТВЕРДЖУЮ

Завідувач кафедри

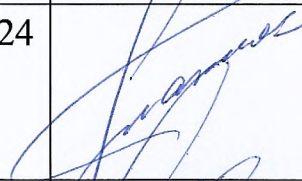
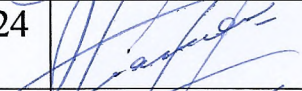
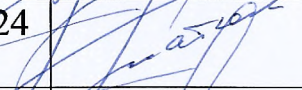

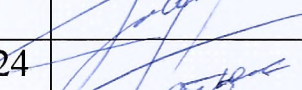

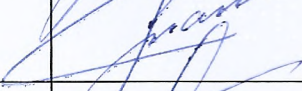
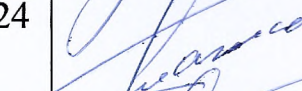
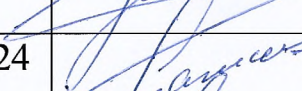
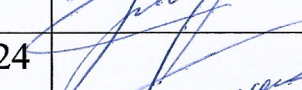
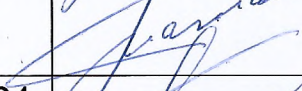
« » 2024 р.

ЗАВДАННЯ на виконання кваліфікаційної роботи




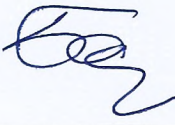
ПОЛЩУК Олени Сергіївни
(прізвище, ім'я, по батькові випускника в родовому відмінку)

1. Тема кваліфікаційної роботи «Дизайн інтер'єру медико–косметологічного центру», затверджена наказом ректора від «14» березня 2024 р. № 392/ст.
2. Термін виконання: з по 20.05.2024 – 16.06.2024
3. Вихідні дані: плани поверхів
4. Зміст пояснювальної записки: титульний аркуш, завдання, реферат, зміст, вступ, три розділи, висновки, список використаних джерел, додатки.
5. Перелік обов'язкового графічного(ілюстративного) матеріалу: ситуаційна схема благоустрою території, план до перепланування приміщень, план зонування приміщень, плани приміщень з розташуванням меблів, перспективні зображення інтер'єру, креслення авторських розробок предметів наповнення інтер'єру.

6.Календарний план-графік

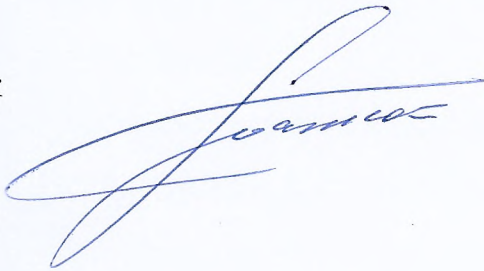
№ з/п	Завдання	Термін виконання	Відмітка про виконання
1	Збір інформації про закордонну та вітчизняну практику дизайну	11.02 – 20.02.2024	
2	Аналіз та систематизація теоретичного матеріалу	20.02 – 15.03.2024	
3	Проектування концепції інтер'єру	15.03 – 20.04.2024	
4	Розробка функціонального зонування	20.04 – 14.05.2024	
5	Розробка планів та розстановка меблів	14.05 – 14.05.2024	
6	Виконання планів підлоги та підбір матеріалів	14.05 – 15.05.2024	
7	Виконання планів освітлення та розгортки стін	15.05 – 16.05.2024	
8	Здійснення візуалізації інтер'єру	17.05 – 25.05.2024	
9	Оформлення пояснювальної записки до диплому	18.05 – 27.05.2024	
10	Приготування презентації та роздаткового матеріалу	30.05 – 03.06.2024	
11	Захист дипломної роботи	10.06 – 16.06.2024	

1. Консультанти з окремих розділів

Розділ	Консультант (посада, П.І.Б)	Дата, підпис	
		Завдання видав	Завдання прийняв
Нормоконтроль	д. арх., професор, професор КТДіГ ЧЕРНЯВСЬКИЙ Володимир Георгійович		
Консультант	к.т.н., доцент, професор КТДіГ БАШТА Олена Трифонівна		

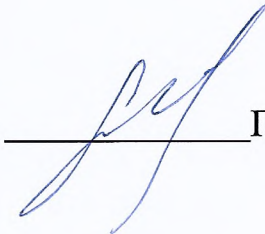
2. Дата видачі завдання: «20» травня 2024 р.

Керівник



кандидат архітектури, доцент,
доцент кафедри КТДіГ
ГНАТЮК Лілія Романівна

Завдання прийняв до виконання



ПОЛЩУК Олена Сергіївна

РЕФЕРАТ

Пояснювальна записка до кваліфікаційної роботи: «Дизайн інтер'єрів медико – косметологічного центру» складається з 61 сторінок тексту, 34 рисунків, 1 таблиці, 26 використаних джерел, 40 додатків.

Ключові слова: ПРОЄКТУВАННЯ, ДИЗАЙН, МЕДИЧНИЙ ЦЕНТР, КОСМЕТОЛОГІЯ, ІНТЕР'ЄР, ПРОСТІР, КОМФОРТ.

Актуальність теми: полягає в необхідності удосконалення дизайну інтер'єру медичних та косметологічних центрів з урахуванням новітніх вимог до ергономіки, зростанні потреби у створенні нових різновидів планувальних та дизайнерських рішень для медико–косметологічних центрів. Така тематика завжди є популярною, оскільки центри цього типу надають можливість людям покращити свій зовнішній вигляд, відчутти себе краще та позбавитися різних косметичних проблем.

Об'єктом проєктування є медико – косметологічний центр.

Предметом проєктування: є особливості дизайну інтер'єрів медико–косметологічного центру.

Мета кваліфікаційної роботи: розробка естетично та функціонально оптимального дизайну інтер'єрів медико–косметологічного центру для забезпечення комфортного середовища для пацієнтів та працівників, а також підвищення його привабливості для клієнтів. Особлива увага приділяється простору де проводяться медичні процедури, адже головне – це безпека та комфорт пацієнта і лікаря.

Завдання проєктування: сформувати повний дизайн проєкт медико–косметологічного центру у якому описати: вихідні дані, концепцію, планувальну організацію, вибір матеріалів, умеблювання та створений ансамбль меблів. Розбір аспектів, які вплинули на виникнення та розвиток медико–косметологічних центрів. Аналіз вітчизняних та закордонних зразків центрів. Опис тенденцій у дизайні, ергономічних норм та рішень, функціональних схем, вимог до освітлення та облаштування території.

Методи проєктування, технічні та програмні засоби: для досягнення поставленої мети використовується комплекс методів: аналітичний, аналіз літературних джерел, порівняльний, вивчення сучасних новинок у дизайні та використання технічних засобів 3D- моделювання.

Практичне значення проєктування: результатом цієї роботи буде вдосконалення дизайну медико-косметологічного центру, що забезпечить комфорт пацієнтам та працівників. Дизайн інтер'єру таких центрів відіграє ключову роль у створенні приємної, безпечної та ефективної атмосфери, що підвищує задоволеність клієнтів, продуктивність працівників та загальний успіх закладу.

Зміст

ВСТУП.....	8
РОЗДІЛ 1. АНАЛІЗ ПРОЄКТІВ МЕДИКО–КОСМЕТОЛОГІЧНИХ ЦЕНТРІВ.....	10
1.1 Історія виникнення та розвиток медико–косметологічних центрів.....	10
1.2 Аналіз дизайну інтер’єрів існуючих медико-косметологічних центрів.	12
1.3 Сучасні тенденції у проектуванні простору медичних центрів.	25
Висновки до першого розділу	30
РОЗДІЛ 2. ФУНКЦІОНАЛЬНІ-ПРОСТОРОВІ ОСНОВИ МЕДИКО-КОСМЕТОЛОГІЧНИХ ЦЕНТРІВ	31
2.1 Ергономічні норми та рішення	31
2.2 Вимоги до облаштування території.....	36
2.3 Функціонально-планувальні особливості	38
2.4 Вимоги до освітлення	41
Висновки до другого розділу	45
РОЗДІЛ 3. ФОРМУВАННЯ ДИЗАЙНУ ІНТЕР’ЄРІВ МЕДИКО-КОСМЕТОЛОГІЧНИХ ЦЕНТРІВ	46
3.1 Вихідні дані.....	46
3.2 Концепція дизайн проєкту медико-косметологічного центру	48
3.3 Планувальна організація центру.....	49
3.4 Вибір матеріалів	49
3.5 Умеблювання, освітлення та медичне обладнання	53
3.6 Авторські розробки	54
Висновки до третього розділу	56
ЗАГАЛЬНІ ВИСНОВКИ.....	57
СПИСОК ВИКОРИСТАНИХ ДЖЕРЕЛ.....	59
ДОДАТКИ	62

ВСТУП

Актуальність цієї теми полягає в необхідності удосконалення дизайну інтер'єру медичних та косметологічних центрів з урахуванням новітніх вимог до ергономіки, зростанні потреби у створенні нових різновидів планувальних та дизайнерських рішень для медико–косметологічних центрів. Така тематика завжди є популярною, оскільки центри цього типу надають можливість людям покращити свій зовнішній вигляд, відчутти себе краще та позбавитися різних косметичних проблем.

Мотивом вибору об'єкта медико–косметологічного центру є перш за все, його актуальність у сучасному суспільстві. По-друге, центри такого типу мають значний інноваційний потенціал, вони постійно впроваджують новітні технології та методи, які покращують якість послуг.

Важливість для здоров'я та благополуччя населення також є одним з мотивів вибору.

Особливий попит на медико-косметологічні центри в Україні зріс унаслідок травм та пошкоджень, заподіяних збройною агресією Російської Федерації проти України. Медична косметологія надає процедури, корисні для лікування ран, опіків та інших серйозних ушкоджень шкіри.

Медико-косметологічні центри – це медичні установи, які об'єднують дві наукові галузі медицину та косметологію для надання послуг у лікуванні та корекції проблем людини. Вони орієнтовані на покращення зовнішнього вигляду, збереження здоров'я шкіри та корекцію різних естетичних недоліків. Центри допомагають людям виглядати привабливіше, що підвищує самооцінку та впевненість у собі.

У проєкті дизайну інтер'єру необхідно правильно розділити приміщення на функціональні зони для забезпечення комфорту пацієнтів та працівників. Кожна зона повинна відповідати своїм потребам. Також потрібно врахувати аспекти ідентичності медико-косметологічного центру, щоб надати йому впізнаваність, зосередившись на стилістиці, колористиці, зручності меблів та

медичного обладнання. Доповнити простір зеленими насадженнями тому, що вони покращують настрій, сприяють розслабленню та створюють позитивний емоційний фон, допомагають очищати повітря, поглинаючи шкідливі речовини та виділяючи кисень. Це сприяє створенню більш здорового мікроклімату у просторі, що є характерно важливим для медичних установ.

Об'єкт проєктування: медико–косметологічний центр.

Предмет проєктування: є особливості дизайну інтер'єрів медико–косметологічного центру.

Мета кваліфікаційної роботи: розробка естетично та функціонально оптимального дизайну інтер'єрів медико-косметологічного центру для забезпечення комфортного середовища для пацієнтів та працівників, а також підвищення його привабливості для клієнтів. Особлива увага приділяється простору де проводяться медичні процедури.

Завдання проєктування: сформувати повний дизайн проєкт медико-косметологічного центру у якому описати: вихідні дані, концепцію, планувальну організацію, вибір матеріалів, меблювання та створений ансамбль меблів. Розбір аспектів, які вплинули на виникнення та розвиток медико-косметологічних центрів. Аналіз вітчизняних та закордонних зразків центрів. Опис тенденцій у дизайні, ергономічних норм та рішень, функціональних схем, вимог до освітлення та облаштування території.

Методи проєктування, технічні та програмні засоби: для досягнення поставленої мети використовується комплекс методів: аналітичний, аналіз літературних джерел, порівняльний, вивчення сучасних новинок у дизайні та використання технічних засобів 3D- моделювання.

Практичне значення проєктування: результатом цієї роботи буде вдосконалення дизайну медико-косметологічного центру, що забезпечить комфорт пацієнтам та працівників. Дизайн інтер'єру таких центрів відіграє ключову роль у створенні приємної, безпечної та ефективної атмосфери, що підвищує задоволеність клієнтів, продуктивність працівників та загальний успіх закладу.

РОЗДІЛ 1. АНАЛІЗ ПРОЄКТІВ

МЕДИКО–КОСМЕТОЛОГІЧНИХ ЦЕНТРІВ

1.1 Історія виникнення та розвиток медико–косметологічних центрів

Медико-косметологічні центри є результатом поєднання медицини та косметології, що надають комплексні послуги з покращення зовнішнього вигляду та забезпечення здорового стану шкіри та волосся [18]. Історія їх виникнення починається з розвитку косметології як науки. Косметологія, як наука про естетичні проблеми людини, почала свій розвиток ще з прадавніх часів, коли люди знаходили різні засоби для догляду та усунення недоліків у зовнішності.

Можна відокремити кілька ключових історичних етапів, які вплинули на заснування медико–косметологічних центрів:

- Стародавні цивілізації – різні форми косметичних процедур, що практикувалися в стародавньому Єгипті, Греції та Римі. Наприклад, єгиптяни використовували натуральні продукти для догляду за шкірою. Лікарі Стародавньої Греції та Риму застосовували лікарські трави та натуральні олії для догляду за тілом.
- Середньовіччя та Ренесанс – хоча медицина і розвивалася в цей період, косметологія залишалася в тіні традиційних медичних практик.
- ХІХ століття – початок розвитку дерматології як самостійної галузі медицини. Лікарі починають застосовувати наукові методи лікування шкірних захворювань.
- ХХ століття – Після Першої та Другої світових воєн виникла потреба в реконструктивній хірургії. У середині століття розвиваються косметичні процедури.
- Початок ХХІ століття – швидкий прогрес у технологіях та наукових досліджень призвів до нових методів лікування шкіри та тіла, включаючи лазерне лікування, ін'єкції дермальних наповнювачів та інші мінімально інвазивні процедури.

Медико–косметологічні центри почали з’являтися в середині ХХ століття, коли було здійснено досить велику кількість наукових відкриттів у сфері медицини та косметології. Завдяки таким відкриттям та розробкам відбулося поєднання медицини та косметології для досягнення найкращих результатів у догляді за здоров’ям та естетичним виглядом.

Одним із найперших медико-косметологічних центрів вважається «Institut de Medecine et de Chirurgie Esthetique» (Інститут медицини та естетичної хірургії), заснований у Франції в 1907 році. Центр займався не тільки косметичним доглядом, але й розробкою нових процедур та лікуванням шкірних захворювань. Це спричинило явний розвиток у медичній косметології, що вплинуло на відкриття та заснування інших центрів.

Розвиток медико–косметологічних центрів також пов’язаний з появою нових методів лікування та красоутворення, таких як лазерна терапія, ботокс, дермальні наповнювачі, пілінг тощо. Ці процедури надалі доповнили традиційні методи догляду за шкірою та косметичні засоби.

Розвиток медико–косметологічних центрів поділяється на етапи:

- початок заснування перших медичних центрів, які спеціалізуються на косметології. У цей період було активно досліджено можливості застосування нових методів лікування та процедур, спрямованих на поліпшення зовнішнього вигляду;
- прогрес, що характеризується новими дослідженнями у сфері косметології, що приводить до виникнення нових методів лікування. Під час цього етапу були розроблені і впроваджені інноваційні техніки та процедури, спрямовані на вирішення різноманітних проблем шкіри та волосся;
- запровадження технологій: поява новітніх технологій, таких як лазери, радіочастоти, нанокосметика. Ці технології дозволяють проводити більш ефективні та безпечні процедури задля вдосконалення зовнішнього вигляду;

— персоналізований підхід: залучення клієнтів та надання їм високого рівня обслуговування. Медико-косметологічні центри все більше ставлять на передовий підхід до кожного клієнта, розробляючи індивідуальні програми догляду та лікування, враховуючи їхні унікальні потреби та характеристики шкіри.

Удосконалення медико–косметологічних центрів демонструє не тільки постійні розробки та інновації у сфері краси, але й загальну тенденцію зростання інтересу до косметичних процедур. Більше того, ці центри стають не лише місцями процедур, а й освітніми та консультативними центрами, що допомагають підтримувати здоров'я та красу протягом усього життя.

1.2 Аналіз дизайну інтер'єрів існуючих медико-косметологічних центрів.

Аналіз дизайну інтер'єрів існуючих медико–косметологічних центрів дозволяє виявити основні тенденції та практики, які забезпечують ефективність, комфорт та естетичну привабливість цих закладів.

Одним із прикладів використання новітніх технологій та створення сучасного дизайну є медико-косметичний антивіковий центр «Лірен», розташований в місті Інчуань, Китай (див. рис. 1.3-1.4).

Здебільшого оформлений у природному стилі, інтер'єр центру вражає своєю простотою та елегантністю. В передпокої, розділеному на зони (зона прийому відвідувачів, зону очікування, виставка та дитячий куточок), відчувається вплив маленького села біля Жовтої річки Китаю, де кожен деталь наповнена відчуттям затишку та гармонії з природою.

Вплив такого натурального та простого середовища сприяє психологічному комфорту та позитивному впливу на самопочуття, що є важливими аспектами у медичних установах, де розслаблення та зручність грають важливу роль у процесі лікування та догляду.

Інноваційні рішення у дизайні центра «Лірен», такі як ергономічні розташування меблів та обладнання, оптимальне використання природного

світла та вентиляції [5], сприяють підвищенню продуктивності та зниженню рівня стресу серед медичного персоналу, що є ключовим елементом для створення сприятливого та продуктивного робочого середовища, що відображається на якості надання медичних послуг та задоволенні потреб клієнтів.



Рис. 1.1 Дизайн інтер'єру центру Лірен



Рис. 1.2. Дизайн інтер'єру центру Лірен

Аналіз дизайну медичного естетичного центру CosMax у Гонконгу (див. рис. 1.3-1.4). Основною метою дизайну було створення середовища, що передає

професійну атмосферу, але уникає надмірно клінічного вигляду. Реалізований концепт використовує витончені матеріали та деталі, що були натхнені ідеєю грибної печери [4], що символізує ріст та оновлення.

Дизайн інтер'єру пропонує футуристичне, але спокійне відчуття простору площею 400 кв. м. Лаунж, схожий на печеру, створює глибоке співзвуччя з природою, інспірований витонченими вигинами та енергією грибів.



Рис. 1.3. Дизайн інтер'єру центру CosMax



Рис. 1.4. Дизайн інтер'єру центру CosMax

Медична клініка Skin Vitality у місті Аджакс, Канада, є яскравим прикладом сучасного підходу до дизайну медичних закладів. Ця клініка має власну брендову ідентичність та спрямована на створення привабливого, модерного середовища для своїх клієнтів.

У дизайні інтер'єру переважають темні кольори та сучасні елементи, які підкреслюють чистоту та витонченість (див. рис. 1.5-1.6). Крім того, в клініці приділяється увага зручності клієнтів та ергономіці приміщень для створення максимально комфортної атмосфери.

В клініці Skin Vitality велика увага приділяється не лише естетиці, а й функціональності приміщень. Професійне планування і розташування обладнання сприяють оптимізації робочих процесів та підвищенню ефективності надання медичних послуг. Кожен елемент дизайну інтер'єру відіграє свою роль у створенні гармонійного та функціонального середовища для клієнтів та медичного персоналу [9]. Такий підхід сприяє позитивному враженню від візиту до клініки та підвищує рівень задоволення клієнтів від наданих послуг.

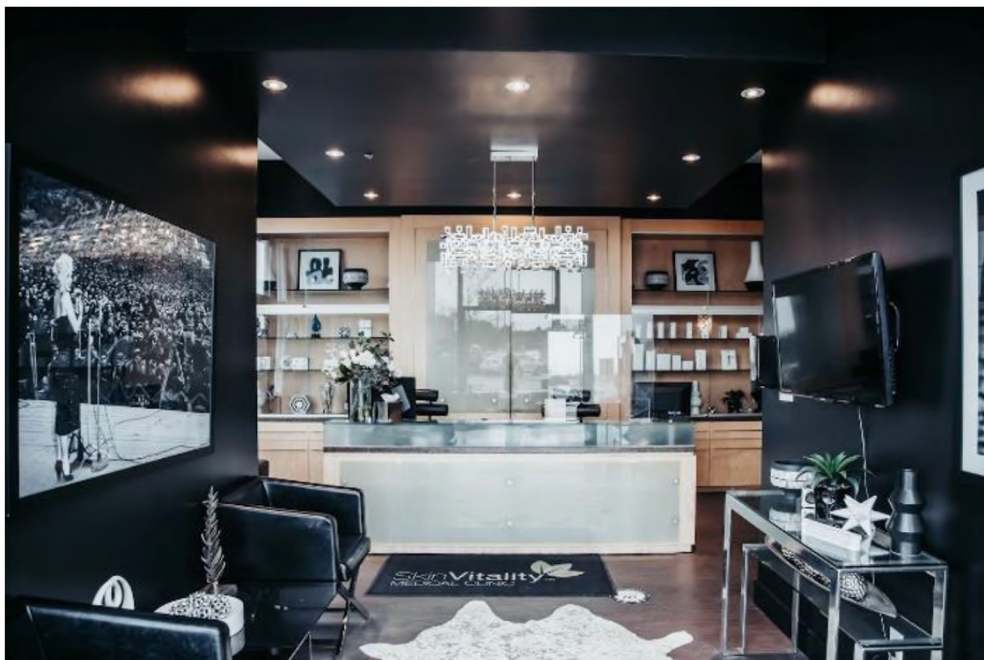


Рис. 1.5 Дизайн інтер'єру клініки Skin Vitality Ajax



Рис. 1.6. Дизайн інтер'єру клініки Skin Vitality Ajax

Заснована у 2004 році провідними світовими пластичними хірургами та дерматологами, клініка Cadogan у Лондоні, Англія (див. рис. 1.7-1.8), вражає сучасним стилем приміщень, де використано високоякісні матеріали та стильні деталі.

Дизайн інтер'єру клініки Cadogan відображає сучасні тенденції та виражає відмінність закладу серед інших медичних установ [2]. Чисті лінії, просторість та зручність приміщень створюють ідеальне середовище для проведення процедур та відпочинку клієнтів. Використання природного світла, акцентування на природних матеріалах та спокійна кольорова гама сприяють створенню гармонійного і здорового інтер'єру.

Кожна деталь, починаючи від меблів і закінчуючи декоративними елементами, дбайливо підібрана з урахуванням не лише естетичних, але й практичних аспектів, щоб забезпечити максимальний комфорт та задоволення для клієнтів під час їх перебування в закладі.



Рис. 1.7. Дизайн інтер'єру клініки Cadogan



Рис. 1.8 Дизайн інтер'єру клініки Cadogan

Медичний заклад Вармбек, що розташовано у місті Гамбург, Німеччина (див. рис. 1.9-1.10), відомий своїм широким спектром медичних послуг. Заклад володіє високоякісним медичним обладнанням та має кваліфікованих фахівців у різних галузях медицини [1], які забезпечують консультації, лікування та реабілітацію.

Дизайнери клініки прагнули створити спокійну та затишну атмосферу, використовуючи світлі кольори та натуральні матеріали. Це забезпечує чистий та сучасний вигляд закладу, сприяючи комфортному перебуванню як працівників, так і пацієнтів. Дизайн відповідає найвищим стандартам безпеки та гігієни, що є невід'ємною частиною медичних закладів.

Важливою рисою дизайну та інтер'єру закладу Varmbek є його простота та функціональність. Прості лінії та ергономічні рішення створюють зручні та ефективні робочі та відпочинкові зони для персоналу та пацієнтів.

Кожен елемент інтер'єру ретельно підібраний з урахуванням не лише естетичних, а й практичних аспектів, щоб максимально використовувати простір та забезпечити його оптимальне використання. Такий підхід дозволяє забезпечити зручність та комфорт як пацієнтам, так і медичному персоналу, що сприяє позитивному враженню від візиту до закладу та підвищує загальний рівень задоволення від наданих медичних послуг.



Рис. 1.9. Дизайн інтер'єру клініки Varmbek



Рис. 1.10. Дизайн інтер'єру клініки Barmbek

Медико–косметологічний центр The Covette Clinic у Сінгапурі славиться своєю сучасною атмосферою та високоякісними медичними послугами (див. рис. 1.11-1.12). Її інтер'єр спроектований в стильному та мінімалістичному ключі, з використанням нейтральних тонів, що створює відчуття спокою та комфорту для пацієнтів.

Усі кабінети та процедурні кімнати обладнані за останніми технологіями, а ергономічний дизайн приміщень сприяє зручності та ефективності проведення медичних процедур [8].

Завдяки своєму вишуканому дизайну і просторій рецепції, клініка створює враження витонченості та професіоналізму ще до початку консультації. Кожна деталь інтер'єру допомагає підкреслити відмінну репутацію клініки та створює неповторну атмосферу, де клієнти можуть почувати себе затишно та зробити свій перебування максимально приємним.

Клініка The Covette Clinic – це місце, де сучасна естетика поєднується з передовими медичними стандартами, надаючи клієнтам найкращі результати та дбайливу атмосферу.



Рис. 1.11. Дизайн інтер'єру медико-косметологічного центру The Covette Clinic



Рис. 1.12. Дизайн інтер'єру медико-косметологічного центру The Covette Clinic

Косметологічний центр Cosmolight, розташовано у місті Києві, Україна (див. рис. 1.13-1.14), пропонує своїм клієнтам атмосферу, де кожен може відчувати себе як вдома [3], забезпечуючи максимальний комфорт та зручність. Дизайн інтер'єру базується на поєднанні теплих винних відтінків і пастельних акцентів, що створюють атмосферу затишку та спокою. Центр краси спеціалізується на використанні інноваційних методів, які гарантують високий рівень вирішення естетичних проблем та задоволення потреб клієнтів.



Рис. 1.13. Дизайн інтер'єру косметологічного центру Cosmolight



Рис. 1.14. Дизайн інтер'єру косметологічного центру Cosmolight

Розташовано в історичному центрі Києва, клініка естетичної медицини «Perfecto Room» (див. рис. 1.15-1.16) відзначається своїм унікальним дизайном інтер'єру. Теплі акцентні кольори та відсутність жорсткої розділеності приміщень створюють атмосферу відкритості та затишку [7]. Природні матеріали, такі як живі рослини, виноградна лоза та дерева, використовуються для створення природного та здорового середовища.



Рис. 1.15. Дизайн інтер'єру клініки Perfecto Room



Рис. 1.16. Дизайн інтер'єру клініки Perfecto Room

Клініка естетичної медицини «Mediostar» у місті Львів (див. рис. 1.17-1.18). Клініка має відзнаку лауреата Національного конкурсу «Вища проба» за надання високоякісних послуг у лазерній медицині та косметології. Дизайн інтер'єру сформований з простих форм, підсвічування, ергономічних меблів та медичного обладнання.

Дизайн інтер'єру «Mediostar» відзначається використанням сучасних матеріалів та естетичних рішень, спрямованих на створення затишної та сучасної обстановки. У клініці використовуються в основному натуральні та високоякісні

матеріали, такі як дерево, скло та метал [14]. Відтінки, що переважають у дизайні, включають світлі тони, такі як білий, бежевий та сірий, а також акцентний сірий, що створюють відчуття світлості та простору. Кожен елемент інтер'єру ретельно підібраний з урахуванням характеру послуг, що надаються, та комфорту клієнтів, щоб створити гармонійну та функціональну обстановку в закладі.



Рис. 1.17. Дизайн інтер'єру клініки Mediosstar



Рис. 1.18. Дизайн інтер'єру клініки Mediosstar

Клініка краси «Grace» перевертає уявлення про лікарську практику (див. рис. 1.19-1.20). Основна ідея полягає в тому, щоб зробити пацієнтів щасливішими, відновити їхню молодість та красу. У клініці використовуються

комп'ютерні технології тривимірного моделювання, які дозволяють клієнтам оцінити результати операції та прийняти рішення про необхідність хірургічного втручання.

Дизайн інтер'єру втілений у стилі давньогрецької естетики, з уважними деталями, що надають особливого шарму. М'яке освітлення [6], рівномірно розподілене по приміщеннях, допомагає створити атмосферу затишку та спокою, відображаючи класичну естетику, вишуканість та витонченість.



Рис. 1.19. Дизайн інтер'єру центру Grace

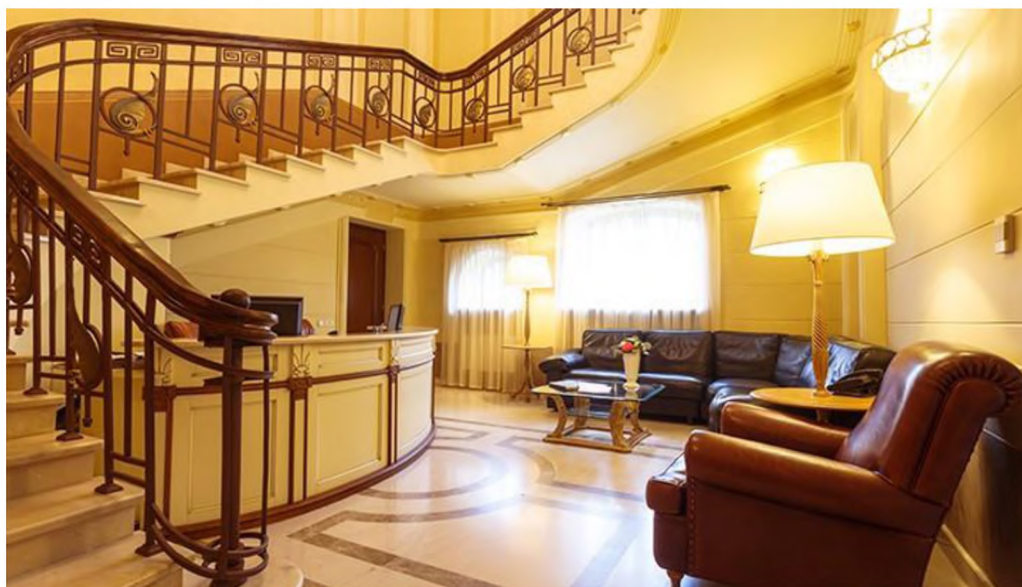


Рис. 1.20. Дизайн інтер'єру клініки Grace

1.3 Сучасні тенденції у проєктуванні простору медичних центрів.

Дизайн простору – це створення функціональних, естетичних та ергономічних приміщень для задоволення конкретних потреб. Для медичних центрів просторовий дизайн означає розвиток і організацію приміщень, щоб медичні послуги функціонували ефективно та комфортно.

Проєктування приміщень медичних центрів – це складний процес, який вимагає співпраці між архітекторами, медичними працівниками та адміністративним персоналом. У процесі проєктування спочатку вирішуються загальні питання щодо правомірності доцільності будівництва, потім визначаються основні технічні, об'ємно-планувальні, конструктивні, архітектурні рішення. При проєктуванні важливо врахувати не тільки зовнішній вигляд, але і функціональність [15, с.52-53].

Ефективне проєктування медичних закладів вимагає комплексного підходу. Ключові аспекти включають ефективне використання простору, врахування потреб медичного персоналу та пацієнтів, застосування новітніх технологій і обладнання, дотримання медичних стандартів і безпеки, а також управління ресурсами та витратами.

1. Пацієнт-орієнтований дизайн.

Однією з головних тенденцій у проєктуванні медичних центрів є пацієнт-орієнтований дизайн. Це підхід, який ставить комфорт та благополуччя пацієнта на перше місце. Приміщення, які створюються за цим принципом, забезпечують максимальну зручність для пацієнтів, включаючи доступність, приватність та зниження стресу. Наприклад, використання природного освітлення, м'яких кольорів та природних матеріалів допомагає створити заспокійливу атмосферу. Інтер'єри з натуральними матеріалами, такими як дерево і камінь, а також живі рослини сприяють відчуттю гармонії та спокою.

2. Інтеграція новітніх технологій.

Інноваційні технології відіграють ключову роль у сучасному проєктуванні медичних центрів. Інтерактивні інформаційні системи, телемедицина, автоматизовані системи управління пацієнтами та високотехнологічне медичне

обладнання сприяють підвищенню ефективності та точності медичних послуг. Застосування таких технологій, як системи очищення повітря та антимікробні матеріали, підвищує рівень гігієни та безпеки в медичних закладах.

Одним з прикладів використання інноваційних технологій є медико-косметологічний центр «Лірен», розташований в місті Інчуань, Китай. Центр використовує сучасні технології для створення комфортного та ефективного простору. Ергономічне розташування меблів та обладнання, оптимальне використання природного світла та вентиляції сприяють підвищенню продуктивності та зниженню рівня стресу серед медичного персоналу .

3. Адаптивність та гнучкість простору.

Сучасні медичні центри проєктуються з урахуванням можливості швидкої адаптації до змін. Це включає модульні конструкції, що дозволяють легко змінювати планування приміщень залежно від потреб. Гнучкість простору дозволяє оптимально використовувати площу, забезпечуючи ефективну роботу медичного персоналу та комфорт пацієнтів.

Медичні центри, такі як Cosmolight у Києві, реалізують адаптивний підхід, що дозволяє швидко реагувати на зміни в потребах пацієнтів та персоналу. Інтер'єри з модульними елементами, що легко змінюються, забезпечують зручність та ефективність роботи.

4. Екологічність та сталий розвиток.

Екологічні аспекти стають все більш важливими у проєктуванні медичних центрів. Використання екологічно чистих матеріалів, енергоефективних систем освітлення та вентиляції, а також впровадження технологій зниження енергоспоживання сприяють сталому розвитку. Зелені дахи, системи збору дощової води та сонячні панелі є прикладами технологій, що застосовуються для зменшення впливу на навколишнє середовище.

Екологічний дизайн – підхід до проєктування та створення продуктів, об'єктів або середовищ, який враховує вплив цих об'єктів на навколишнє середовище та природні ресурси [21]. Він забезпечує розробку продуктів і систем, які функціонують у циркулярній економіці, де відходи одного процесу

стають сировиною для іншого процесу. Сприяє використанню відновлюваних джерел сонячної та вітрової енергії. Це зменшує викиди вуглекислого газу та інших токсичних речовин, що сприяє зменшенню ефекту парникового газу та зміні клімату.

З появою екологічного дизайну з'явився «Екологічний інтер'єр». Цей стиль має різновиди: природний та біоморфний [23, с.151]. Екологічний інтер'єр не лише створює гармонійне та здорове середовище для проживання, але й допомагає зменшити вплив нашого життя на довкілля.

Отже, екологічний дизайн є важливою складовою сталого розвитку тому, що він спрямований на створення середовища та систем, що максимально зменшують негативний вплив на навколишнє середовище та сприяють ефективному використанню ресурсів.

5. Соціальна взаємодія та спільноти.

Сучасні медичні центри також враховують важливість соціальної взаємодії та підтримки спільнот. Проекти передбачають створення зон для відпочинку, громадських просторів та місць для проведення групових терапій та соціальних заходів. Це сприяє зміцненню відчуття спільноти та підтримки серед пацієнтів та їхніх родин.

6. Принципи біодизайну.

Біодизайн набуває популярності в медичних центрах, відкриває двері до інтеграції природних елементів у всі аспекти архітектури та інтер'єру. Цей підхід не лише втілює естетичні цінності, а й має значний вплив на психічне та фізичне здоров'я пацієнтів [20].

Одним із основних принципів біодизайну є використання природних матеріалів, таких як дерево, камінь, природний камінь тощо, які створюють природню атмосферу та надають приміщенню теплоти та затишку. Відчуття природи навколо може сприяти зняттю напруги та стресу, що часто супроводжує візити до медичних установ.

Крім того, біодизайн включає створення зелених зон або зелених куточків у приміщенні, де можуть розташовуватися живі рослини. Це не лише прикрашає

простір, але й позитивно впливає на емоційний стан пацієнтів та сприяє їхньому відновленню.

Додатково, водні елементи, такі як фонтани або струмки, можуть створити атмосферу спокою та гармонії, що сприяє зниженню рівня стресу та покращенню загального самопочуття. Вологі зони створюють умови для розвитку водних рослин.

Наприклад, клініка естетичної медицини «Perfecto Room» у Києві активно використовує принципи біодизайну. Використання природних матеріалів, великих панорамних вікон та живих рослин створює атмосферу, що сприяє розслабленню та відновленню.

7. Персоналізація медичних послуг.

Персоналізація медичних послуг відіграє вирішальну роль у формуванні концепції медичних центрів. Цей підхід враховує унікальність кожної людини та намагається створити індивідуалізоване середовище, яке сприяє ефективному та зручному отриманню медичної допомоги.

У контексті медичних центрів, персоналізація починається з відведення індивідуальних кабінетів для кожного пацієнта [25]. Це дозволяє забезпечити конфіденційність та комфорт під час консультацій та лікування. Кожен пацієнт отримує можливість отримати медичні послуги в умовах, що відповідають його особистим потребам та вимогам.

Крім того, персоналізація включає організацію спеціальних зон для відпочинку та релаксації, де пацієнти можуть знайти відповідний комфорт і знайти заспокійливу атмосферу перед або після медичних процедур. Ці зони можуть включати затишні кімнати з релаксаційною музикою, книгами або чаю для створення сприятливого середовища для відновлення душі та тіла.

Загалом, персоналізація медичних послуг у медичних центрах має на меті забезпечити пацієнтам максимальний комфорт, зручність та ефективність під час отримання медичної допомоги. Цей підхід позитивно впливає на загальний досвід пацієнтів та сприяє підвищенню якості надання медичних послуг в цілому.

Медико-косметологічні центри, такі як CosMax у Гонконгу, активно впроваджують персоналізовані підходи до надання медичних послуг. Використання інноваційних технологій та індивідуальний підхід до кожного пацієнта дозволяє забезпечити високий рівень задоволення клієнтів.

Підсумовуючи, аналіз сучасних тенденцій у проектуванні медичних центрів демонструє, що ключовими аспектами є пацієнт-орієнтований дизайн, інтеграція інноваційних технологій, екологічність, адаптивність простору, біофільний дизайн та персоналізація медичних послуг. Ці тенденції сприяють створенню комфортних та ефективних умов для надання медичних послуг, покращуючи якість обслуговування та задоволення потреб як пацієнтів, так і медичного персоналу.

ВИСНОВКИ ДО ПЕРШОГО РОЗДІЛУ

1. Детальний аналіз історії виникнення та розвитку медико-косметологічних центрів показав, що такі центри почали створюватися на початку ХХ століття з плином часу відбувся їх розвиток. Зростаючий інтерес до естетичних процедур та омолодження стимулював швидкість розвитку медико-косметологічних центрів. Центри поєднали в собі медичну складову з косметологічними процедурами, що дозволило проводити більш комплексне лікування та догляд.

2. Порівняння зарубіжного та вітчизняного досвіду в цій сфері дозволило виявити основні тенденції та особливості у дизайні інтер'єрів таких закладів.

3. Визначені ключові аспекти, які впливають на успішність функціонування медико-косметологічних центрів, зокрема інтеграція сучасних технологій та принципів ергономіки, що забезпечують комфорт та ефективність роботи як для пацієнтів, так і для персоналу.

4. Підкреслено важливість екологічних та соціальних аспектів у проєктуванні медичних закладів, що сприяє створенню здорового та підтримуючого середовища.

РОЗДІЛ 2. ФУНКЦІОНАЛЬНІ-ПРОСТОРОВІ ОСНОВИ МЕДИКО-КОСМЕТОЛОГІЧНИХ ЦЕНТРІВ

2.1 Ергономічні норми та рішення

Наразі Україна не має свого ДСТУ, який поширюється лише на медико-косметологічні центри. Проте існують загальнодержавні стандарти (ДСТУ), які регламентують діяльність медичних центрів, у тому числі й тих, що надають медично-естетичні послуги.

Також існують міжнародні товариства стандартів косметологічної дерматології (ISCD) – це організація, яка розробляє рекомендації та стандарти для косметичної промисловості, включаючи медичну косметологію. Вони стосуються питань безпеки, якості, кваліфікації персоналу та практики проведення медично-естетичних процедур.

Ергономічні норми – це правила, які враховують особливості організму людини задля створення універсального середовища. Їхня мета полягає у створенні робочого середовища, яке максимально враховує потреби людей. Два елементи ергономіки мають першочергове значення в архітектурній діяльності. Це антропометрія та перцептивна психологія. Це антропометрія та перцептивна психологія. Ергономічні норми які слід використовувати:

- антропометрія – врахування розмірів та форми тіла;
- просторове планування – оптимальне розташування приміщень;
- безпека – врахування потенційних ризиків та небезпек при дизайні;
- акустика – контроль шуму та звукової обстановки;
- мобільність та доступність – забезпечення використання простору для людей з обмеженими можливостями;
- вентиляція – забезпечення належної системи циркуляції повітря;
- кольори та матеріали – використання безпечних матеріалів;

Ергономічні рішення, як і дизайнерські, є результатом творчої діяльності. Але якщо дизайнер перетворює навколишнє середовище, виходячи з естетичних

критеріїв, то ергономічні рішення забезпечують ефективність, безпеку, засновані на законах психології, фізіології та інших галузей науки [17, с. 6].

Одними із найважливіших приміщень у медико-косметологічному центрі вважаються кабінети лікарів. У такому просторі важливо розробити кожну деталь. Робочий стіл має бути розташований так, щоб лікар мав легкий доступ до комп'ютера, інструментів та документів, щоб мінімізувати зайві рухи. Розмістити монітор слід на рівні погляду, щоб зменшити негативний вплив на очі. Крісло повинно мати поперекову опору та регулювання по висоті. Це допоможе зберегти правильну поставу і зменшити навантаження на хребет (див. рис. 2.1).

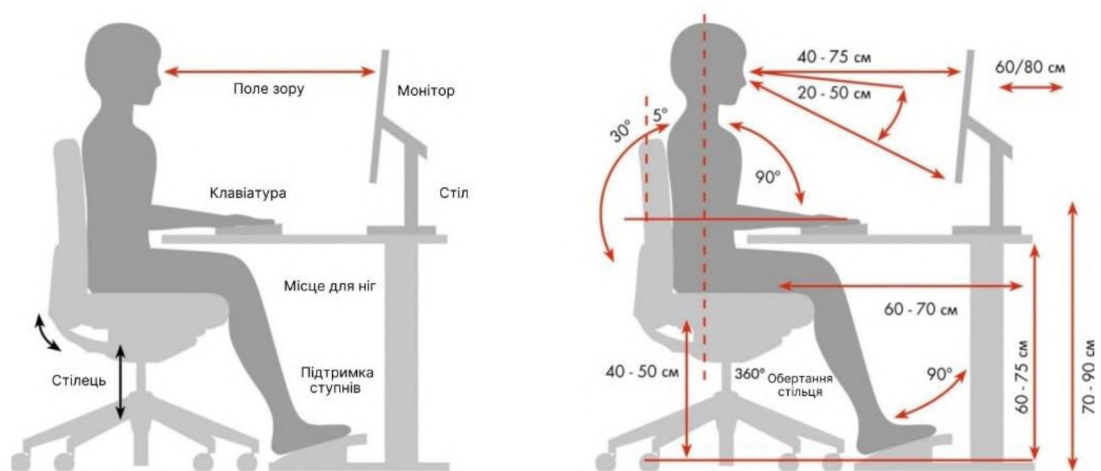


Рис.2.1 Ергономічна схема робочого місця

Стільці для пацієнтів повинні бути м'якими, зручними та мати міцну конструкцію, щоб витримувати вагу будь-якого пацієнта. Кушетка з м'якої оббивки, гіпоалергенних матеріалів, що легко дезінфікується [13].

Дезінфекція приміщень лікарської зони обов'язкова для запобігання поширенню інфекцій та забезпечення усіх санітарних норм. Ефективна дезінфекція передбачає очищення різних поверхонь і обладнання з використанням відповідних засобів і методів.

Масажну зону варто розташовувати у віддаленому від шумних зон місці, щоб забезпечити релаксуючу атмосферу. На один масажний стіл рекомендована площа не менше 10 м² задля вільного пересування масажиста.

Масажний стіл має м'який матрац, який дозволяє клієнту зручно розташуватися під час процедури. Висота столу регулюється і може налаштовуватися для різних видів масажу.

Санвузли слід розміщувати у зручних місцях, легкодоступних для персоналу та відвідувачів. Застосувати у дизайні антибактеріальні ручки дверей, антизапотівні дзеркала. Раковини, дозатори мають бути на зручній висоті. Раковина не повинна бути вищою 80 см над підлогою. При цьому від бічної стінки до умивальника має бути мінімум 20 см. Простір під самою раковиною повинен бути вільним, оскільки людям з обмеженими можливостями необхідно мати можливість під'їхати до умивальника. [11].

У випадку, коли особа не може рухати руками через проблеми зі здоров'ям, необхідно замінити традиційні вентиля на одноважільні змішувачі. Однак, якщо людина з обмеженими можливостями не може користуватися навіть такими змішувачами, оптимальним рішенням є встановлення змішувача з безконтактним сенсором. Його перевага полягає в тому, що для активації води достатньо піднести будь-яку частину тіла до датчика, і вода ввімкнеться автоматично. Вода перестає текти через певний проміжок часу, що усуває необхідність турбуватися про її вимкнення.

Подібна ситуація спостерігається зі зливом унітазу, де також доцільно застосовувати датчики. Принцип їхньої роботи аналогічний. Унітаз має відповідати наступним основним характеристикам: висота від 45 см до 50 см від підлоги до верху сидіння. Двері у санвузол повинні відкриватися назовні або бути розсувними, щоб уникнути блокування.

Потрібно розмістити поручні або підпорок для підтримки людей з обмеженими можливостями. Поручні повинні відповідати наступним параметрам: міцність, надійність, вологостійкість та гігієнічність. Вони бувають різних форм і класифіковані за різними видами:

- прями – мають просту прямокутну або циліндричну форму, виготовляються з міцного та стійкого до корозій матеріалу;
- кутові – мають форму, яка дозволяє їм пристосовуватися до кутів стін стандартна довжина від 60 до 90 см. Встановлюються на висоті від 80 до 100 см від підлоги;
- відкидні – мають механізм, що дозволяє їм відкидатися вгору або вниз;
- г подібні з поворотною ніжкою – мають механізм фіксації та рухаються навколо своєї осі на 180 градусів.

Усі громадські приміщення повинні бути обладнані візуальною інформацією щодо розташування об'єктів і послуг пристосованих для людей з обмеженими можливостями. Інформацію слід подавати з використанням відповідних символів, що використовуються у міжнародній практиці.

Важливо, щоб літери та символи виділялися на тлі та були чітко помітні та написані шрифтом Брайля [12]. Шрифт Брайля – це тактильна система письма. Система була розроблена літератором Луї Брайлем у 1824 році та досі залишається основним способом письма для багатьох незрячих осіб.

Шрифт складається з комбінації рельєфних точок, які можна відчутти кінчиками пальців та утворюють літери, цифри та інші символи. Поверхня знаку не повинна відбивати світло або блищати. Рельєфні знаки корисні для використання людей з вадами зору. Таку тактильну інформацію слід відображати принаймні біля дверей і виходів у головній будівлі. Тактильні знаки мають мінімальну висоту з 15 мм по 50 мм. Вони відзначають небезпечні місця у просторі та стають важливими для безпечного та незалежного пересування людей з обмеженими можливостями у громадських і приватних просторах. Вони допомагають відвідувачам чітко сприймати усю необхідну інформацію, що розміщується на знаках. Особливо критичними стають такі знаки на евакуаційних планах, оскільки у надзвичайних ситуаціях вони можуть врятувати життя.

Тактильні знаки дозволяють швидко та ефективно передати важливу інформацію, таку як напрямок руху, місце розташування виходів, маршрути евакуації та інші важливі деталі, навіть у умовах обмеженої видимості або виникнення надзвичайних ситуацій. Наявність таких знаків у медико-косметологічному центрі сприяє забезпеченню доступності та безпеки для всіх його користувачів.

Наприклад, настінні таблички з номерами кабінетів встановлюються на однаковій висоті від 0,13 м до 1,60 м від підлоги. Підвісні знаки розміщуються на легко помітних місцях у закладах. Вони мають мінімальну висоту та відстань не менше 2,10 м, щоб забезпечити безпечний прохід під ними для людей із вадами зору.

Необхідно виділяти кольором:

- перила на сходах та пандусах;
- маршрути пересування в межах об'єкта, що вимагають змінити напрям;
- стики підлоги;

Використання тактильної плитки є надзвичайно важливим для забезпечення безпеки та комфорту людей з вадами зору (див. рис. 2.2). У медико-косметологічному центрі, де рух людей часто пов'язаний зі здоров'ям та добробутом, такі плитки стають необхідним елементом інфраструктури[24]. Вони допомагають в орієнтуванні особам з вадами зору в середині приміщення, визначати напрямок руху та уникати перешкод на шляху. Тактильна плитка ділиться на типи: направляюча, попереджувальна, інформаційна.

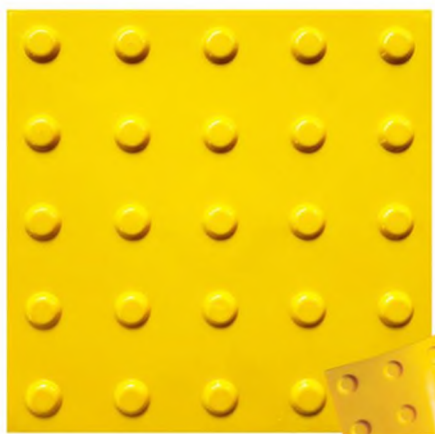


Рис. 2.2. Тактильна плитка

У нових ДБН «Інклюзивність будівель і споруд» введено обов'язкове проєктування тактильної плитки.

У медичному середовищі, де кожна деталь може впливати на благополуччя пацієнтів, наявність тактильних плиток стає ключовою. Вони допомагають не лише сліпим, а й людям з обмеженими можливостями чи тимчасовими труднощами у русі, легше орієнтуватися в просторі. Це покращує загальний доступ до послуг медичного закладу і сприяє відчуттю впевненості та безпеки серед відвідувачів. Таким чином, використання тактильної плитки в медико-косметологічних центрах є не лише зобов'язанням з точки зору безбар'єрності, але і важливою складовою дружнього середовища, спрямованого на підтримку різних потреб користувачів.

Отже, проєктування громадських закладів - це складний та багатогранний процес, що вимагає уваги до деталей, аналізу потреб користувачів та використання передових технологій та підходів. При проєктуванні просторів, у тому числі громадських будівель, необхідно дотримуватися ергономічних вимог, щоб забезпечити комфорт, безпеку та доступність для всіх користувачів. Враховувати дизайну зовнішнього вигляду внутрішнього оформлення та вибір матеріалів, що відповідають усім нормативним документам.

2.2 Вимоги до облаштування території

Вимоги до проєктування територій медичних центрів визначаються Державними будівельними нормами. ДБН спрямований на забезпечення безпеки, комфорту та доступності всіх відвідувачів, у тому числі людей з обмеженими можливостями пересування. Основні аспекти цих вимог стосуються планування території, під'їздів, паркування, озеленення, освітлення та доступності. Розглянемо основні вимоги докладніше:

- планування території;
- озеленення та благоустрій;
- під'їзні шляхи та стоянки;

- встановлення систем відеоспостереження;
- санітаїзери та сміттєві баки;
- забезпечення достатнього освітлення території.

Дотримання цих вимог забезпечує комфорт, безпеку та доступність, сприяє ефективній роботі закладу та приємному відчуттю пацієнтів [10].

Ділянка, обрана для будівництва медико–косметологічного центру, повинна мати достатню площу з урахуванням особливостей функціонування закладу та його місткості.

По периметру території забудованої ділянки мають бути передбачені захисті зелені насадження дерева, кущі та газони завширшки не менше 1,5 метра та не менше 3 метрів з боку дороги. Озеленення території має складати від 45 до 50 відсотків загальної площі ділянки. Воно сприяє покращенню психологічного благополуччя, естетичних цінностей та здоров'я, а також підтримці екологічної стійкості. Завдяки озелененню збагачується якість повітря та біорізноманіття. Враховуючи ці переваги озеленення є важливим аспектом загальної стратегії розвитку проєктованих будівель.

Якщо ділянка прилягає до зелених насаджень то площа озеленення може бути зменшена. Поблизу медичних установ забороняється висаджувати колючі дерева та кущі. Проїзд до будівлі повинен мати тверде покриття на відстані не менше 100 м. Важливо продумати розташування доріжок, щоб забезпечити комфортну прогулянку по території центру

При цьому матеріал для мощення необхідно вибирати витривалим та довговічним. Запевненням правильного укладання мощення є створення надійної основи на попередньо вирівняному і утрамбованому ґрунті. Основа – 10-20 см бетону (арматури), 5-40 мм гравію або щебню, укладених шаром 10-15 см. Кожен з них ретельно стиснутий (приблизно 20%) забезпечує належну довговічність і міцність основи в процесі експлуатації.

У місцях де йде постійний рух транспорту плитку складають по діагоналі до напрямку руху. Задля того, щоб зменшити навантаження на кожен елемент

плитки. При цьому зменшується рівень шуму транспорту. Це позитивно впливає на перебування у медичному просторі.

Облаштування території медико-косметичних центрів – це багатогранний процес, який включає в себе планування, проектування, підбір матеріалів, установку обладнання та супровід.

2.3 Функціонально-планувальні особливості

Функціонально–планувальні особливості – це характеристики і принципи просторової організації будівлі або комплексу, які визначають розміщення, взаємозв'язок та призначення різних приміщень і зон відповідно до їх функціональних потреб і вимог відвідувачів. До них належать планування приміщення, шляхи руху, простота використання, безпека, ефективність і естетичність.

Функціонально-планувальні особливості медичних центрів включають комплекс рішень, спрямованих на оптимізацію процесів надання медичних послуг, забезпечення зручності для пацієнтів і персоналу, а також дотримання всіх необхідних санітарно-гігієнічних норм. Метою розробки проєктувальниками та інженерами об'ємно–планувальних рішень є представлення рішень щодо організації внутрішнього простору об'єкта, визначення просторово-функціональних зв'язків між окремими об'єктами та організації технічних процесів.

Систематизування внутрішніх просторів впливає на композиційні рішення будівель. Симетрична схема створюється, якщо центр композиції знаходиться вздовж осі симетрії, навколо якої групуються другорядні простори. Асиметрична схема композиції створюється, якщо центр композиції знаходиться не вздовж осі симетрії, а залежні елементи вільно групуються відносно нього. Можливі комбінації організації простору виділяють у декілька схем:

— осередкова – це планувальна структура, в якій приміщення і функціональні зони об'єднані навколо центрального ядра. Така схема часто використовується для створення будівель з високою гнучкістю

функціональності та ефективної організації простору. Осередкова схема забезпечує швидку та легку зміну функціональні зони відповідно до потреб користувачів;

- центрична – простір є головним елементом композиції, навколо якого групуються всі інші приміщення. Він може бути відкритим (атріум) або закритим (великий зал). Коридори або проходи простягаються від центрального простору до навколишніх приміщень. Центральні простори часто є візуальним акцентом будівлі, підкреслюючи його важливість. Використовуються такі архітектурні елементи, як купали, колони, декоративні елементи;
- анфіладна – приміщення розташовані одне за одним в єдиній лінії, створюючи суцільну перспективу, об'єднані між собою наскрізним проходом;
- павільйонна – це архітектурно-планувальна структура, в якій окремі функціональні блоки (павільйони) розташовані як окремі будівлі або споруди на одній ділянці. Незважаючи на те, що кожен павільйон має своє призначення та автономну функціональну систему, усі вони об'єднані спільною ідеєю чи функцією комплексу;
- коридорна – приміщення розташовані вздовж одного або кількох коридорів. Коридори можуть бути прямими або мати складнішу форму, з поворотами та розгалуженнями. У коридорній схемі передбачені загальні зони, такі як вестибюлі, кімнати відпочинку або зони очікування, зазвичай розташовані на початку або кінці коридору чи на перетині коридорів.
- комбінована – поєднує елементи різних схем організації простору. Планування може включати коридори, анфілади, павільйони, атріуми та інші елементи в залежності від потреб.
- зальна – використання центральних елементів, таких як атріуми, вестибюлі або центральні коридори, які об'єднують різні частини споруди.

Забезпечення переходів між різними зонами через зони загального користування.

Кожен функціональний процес може включати кілька раціональних схем організації внутрішнього простору або схем об'ємного планування.

Новітні зміни в охороні здоров'я впливають і на планувальні особливості медичних закладів. Однією з таких змін є поширення цифрових технологій. Електронні записи про стан здоров'я, телемедицина [26] та інші цифрові інновації потребують відповідного обладнання та інфраструктури в закладах охорони здоров'я. Планування медичних центрів враховує поділ на зони, забезпечення логістики, доступності, безпеки і комфорту.

Сучасні планувальні рішення також наголошують на екологічних міркуваннях та енергоефективності. Архітектори та дизайнери застосовують стійкі матеріали, екологічно чисті технології будівництва, щоб мінімізувати вплив на довкілля. При розробці планування головні пріоритети є ергономіка та функціональність. Заклади охорони здоров'я зазвичай мають різні функціональні зони, такі як приймальня, кабінети лікарів, діагностичні кабінети, операційні, процедурні, очікування та інші.

Довіра пацієнтів у вільний вибір і контроль над своїм оточенням досягається завдяки відкритому простору. Враховуючи важливість доступу пацієнта до відкритого простору, важливо відвести внутрішні та зовнішні зони для просторової терапії та стимулювання рухової активності. Використання засобів особистого розвитку сприяє відчуттю автономії та свободи вибору.

Тому фізичні характеристики оточення пацієнта є дуже важливими, і їх необхідно враховувати при архітектурному проєктуванні широкого спектру медичних закладів.

Принципи організації простору медичних установ, є звичними елементами тихого, комфортного та вільного життя. Медичні заклади по функціональному рішенні мають головний вхід та хол. Зали включають: інформаційно-адміністративну зону (у формі відкритої рецепції). Також у залі рекомендується розміщувати торговельні приміщення.

2.4 Вимоги до освітлення

Освітлення – це механізм використання джерел світла для видимості різних об'єктів. Воно відіграє вирішальну роль у сприйнятті та оцінці дизайну. Дизайн освітлення поділяється на дизайн внутрішнього та зовнішнього освітлення. Природне світло має сонячне джерело надходження. В той час як штучне керуване за допомогою різних систем [12].

Одним із популярних видів є циркадне освітлення, розроблене для підтримки та регулювання циркадних ритмів населення. Циркадні ритми – це внутрішні біологічні годинники, які регулюють фізіологічні процеси в організмі людини протягом доби. Ці ритми викликають періодичні зміни в діяльності та функціях організму. Природне освітлення особливо важливо для циркадних ритмів. Недостатнє або несвоєчасне перебування під природним світлом може порушити циркадні ритми, що призведе до різноманітних розладів сну, розладів настрою та інших негативних наслідків для здоров'я.

Технології циркадного освітлення світлодіоди (LED) є енергоефективними, що дозволяє зменшити витрати на освітлення та знизити енергоспоживання. Світлодіодні лампи регулюють свою колірну температуру дозволяючи їм випромінювати тепле біле світло вранці та холодне біле світло ввечері, імітуючи зміни природного освітлення. Також до поширених технологій циркадного освітлення відносяться LED-панелі, які змінюють інтенсивність та температуру кольору. Вони програмуються для автоматичного переходу між різними налаштуваннями світла.

Високотехнологічна система смарт-освітлення, інтегрується з іншими смарт-пристроями у будівлі смарт-термостати, системи безпеки або аудіо-відео обладнання, що створює повністю автоматизовані системи. Налаштовані на економію енергії шляхом автоматичного вимикання світла, коли воно не потрібне, або регулювання яскравості відповідно до умов освітлення та діяльності користувачів. Смарт-освітлення підключається до бездротової мережі такої як Wi-Fi або Bluetooth, що дозволяє керувати ним за допомогою сучасних технологій. Електронні регулятори флікеру пристрої регулювання частоти

світлових джерел. Включають захист від пульсацій струму, що допомагає забезпечити стабільну роботу світлових джерел та попереджує їхнє пошкодження. Сумісні з різними типами світлових джерел, включаючи лампи розжарювання, компактні люмінесцентні лампи та світлодіоди. Сонцезахисне скло та жалюзі мають характерний вплив на стан світла у просторі. Таке скло містить спеціальне покриття або плівку, яка зменшує проникнення сонячних променів у приміщення. Блокує велику частину шкідливих ультрафіолетових променів.

Правильний підбір освітлення захищає не лише наші зорові функції, але й фізичне та психологічне здоров'я. При розробці схем освітлення та підборі світильників необхідно проаналізувати оточення будівлі, щоб природне світло ефективно проникало у внутрішній простір. Вибираючи джерела штучного світла необхідно переконатися, що матеріал, форма відповідають вимогам внутрішнього простору медико-косметологічних центрів. Наприклад, тепле світло (низька колірна температура) більш підходить для зон очікування, холодне світло (висока колірна температура) краще розміщується у робочих або фуд-зонах.

Основні вимоги до освітлення:

- правильно підібрана кольорова температура;
- енергоефективні джерела світла;
- автоматизація та регулювання освітлювальних приборів;
- рівномірність освітлення;
- мінімальне відбиття;

Для досягнення практичного та вигідного освітлення в медико косметологічних центрах освітлювальні прилади слід підбирати таким чином, щоб основне світло добре поєднувалося з додатковим. Висота настінного або підвісного світильника від підлоги повинна співвідноситися з розмірами кімнати.

Наприклад, принаймні 2,05 м у коридорах, де люди ходять, і принаймні 1,72 м в офісах, де люди переважно сидять. Рівень освітленості місць загального

користування коливається від 100 до 250 лк, залежно від розміру приміщення та висоти перегородок.

Освітленість може бути трохи вищою в зонах де знаходяться дзеркала і умивальники, а також у технічних приміщеннях персоналу, які використовуються переважно для зберігання.

Обладнання та роздягальня повинні освітлюватися невеликими настінними світильниками з освітленістю 200 лк і менше.

В операційних залах використовують лампи з високою інтенсивністю світла і регулюванням фокусування для точної роботи хірургів.

У кабінетах лікарів помірне загальне освітлення з локальними світильниками, що не створюють відблисків на моніторах.

У зонах очікування та відпочинку використовують точкові світильники та світлодіодні панелі для створення м'якого, рівномірного освітлення.

Ще однією із вимог є необхідність забезпечити медичний заклад аварійним освітленням. Аварійне освітлення в закладах охорони здоров'я відіграє важливу роль у забезпеченні безпеки пацієнтів, відвідувачів та персоналу у разі аварійних ситуацій, таких як вимкнення основного джерела освітлення через відключення електропостачання або пожежу [15]. Такий вид освітлення має забезпечувати рівномірне освітлення у всіх частинах закладу, включаючи коридори, кабінети лікарів та інші приміщення. Аварійне освітлення необхідно встановлювати на висоті не менше 2 м над землею, це дає можливість безпечно евакуюватися. Аварійне освітлення поділяється на: евакуаційне та освітлення безпеки. Обидва типи аварійного освітлення є критичними для забезпечення безпеки в закладах охорони здоров'я. Інформаційні знаки розміщені на всіх запасних виходах і шляхах евакуації повинні бути освітлені, щоб вказувати шлях евакуації. Мінімальна освітленість не менше 0,5 лк.

Установка аварійного освітлення необхідна:

- поруч зі сходами;
- в районах зміни поверхів;
- на перехресті коридорів;

- біля кожного входу та виходу;
- поруч з евакуаційним обладнанням;
- технічних приміщеннях;
- лабораторіях;

Отже, установка аварійного освітлення є важливим елементом забезпечення безпеки та здоров'я в медичних закладах та інших будівлях. Слід дуже чітко дотримуватися вимог по нормам, адже від цього залежить сукупність різнопланових елементів у приміщеннях. Освітлення є обов'язковим інструментом у дизайні інтер'єрів.

ВИСНОВКИ ДО ДРУГОГО РОЗДІЛУ

1. Досліджено основні ергономічні норми та рішення, які застосовуються у проектуванні закладів охорони здоров'я.
2. Виявлено вимоги до облаштування території, включаючи планування зон, озеленення, забезпечення під'їзних шляхів та стоянок, встановлення систем відеоспостереження та освітлення.
3. Проаналізовані функціонально-планувальні рішення та особливості, що спрямовані на оптимізацію процесів надання медичних послуг та забезпечення зручності для пацієнтів і персоналу.
4. Детально розглянуті комбінації організації простору, а саме види архітектурно-планувальних схем які поділяються на: осередкову, центричну, анфіладну, павільйонну, коридорну, комбіновану та загальну.
5. Визначені вимоги забезпечення правильного освітлення різних зон медико-косметологічного центрів, зокрема кабінетів лікарів та зон очікування. А також повний розгляд аварійного освітлення та опис його важливості у центрах охорони здоров'я.

РОЗДІЛ 3. ФОРМУВАННЯ ДИЗАЙНУ ІНТЕР'ЄРІВ МЕДИКО-КОСМЕТОЛОГІЧНИХ ЦЕНТРІВ

3.1 Вихідні дані

Об'єктом проектування є трьох поверховий заклад який розміщується на ділянці в м. Житомирі, Богунського району. Місто Житомир розташоване на північному заході України, на річці Тетерів. Клімат помірно – континентальний з оптимальною вологістю. З усіх боків оточене лісами та вважається важливим транспортним вузлом України. Місто має розвинену економіку, що включає в себе машинобудування, харчову промисловість, електротехнічну промисловість та інші галузі. Має поділ на два адміністративні райони (див. табл. 3.1.).

Таблиця 3.1

Адміністративні райони Житомира

Район	Населення	Площа
Богунський	147,5 тис.	30 км ²
Корольовський	114,1 тис.	31 км ²



Рис. 3.1. Схема розташування ділянки

Будівництво медико-косметологічного центрів у Житомирі є важливим кроком для покращення медичного обслуговування та підвищення якості життя мешканців міста та його околиць. На ділянці забудови планується створення зелених зон із деревами, кущами та квітниками задля покращення екології міста та створення місць для відпочинку. Зелені насадження важливі для емоційного та психологічного стану людей, вони дають можливість з'єднатися з природою та відчути спокій і розслаблення.

Підтримка та розвиток зелених насаджень є вагомим чинником забезпечення стабільності екосистеми. Неподалік від створеного медико-косметологічного центру розташовуються альтанки та міні-озеро по периметру якого є місця для сидіння. Також є зона для гри в баскетбол та місця для паркування. При вирішенні благоустрою були враховані потреби відвідувачів і персоналу.

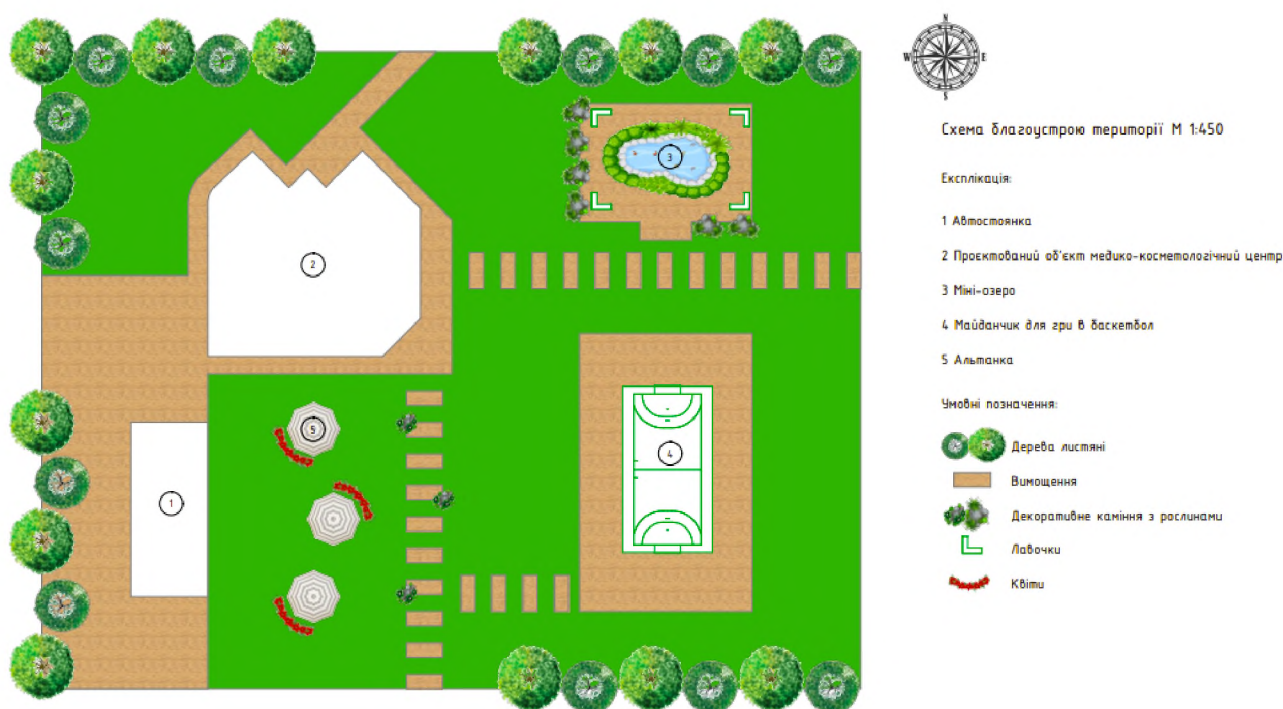


Рис. 3.2. Схема благоустрою території

3.2 Концепція дизайн проєкту медико-косметологічного центру

Основною ідеєю при формуванні концепції дизайн проєкту було створення універсального середовища. Дизайн інтер'єру виконано в сучасному мінімалістичному стилі у поєднанні з чистими лініями. Цей стиль дуже гармонійний, лаконічний у якому панує лише прогрес. У дизайн концепції враховані усі естетичні, функціональні норми та потреби як персоналу так і відвідувачів.

Колір у дизайні відіграє важливу роль. Правильний вибір колористичного рішення може позитивно або негативно вплинути на продуктивність та настрій людей. Для медичних центрів характерна спокійна світла гамма кольорів. Не рекомендовано використовувати занадто сильні кольори, оскільки вони швидко стомлюють зір.

Дизайн збалансований нейтральними кольорами, такими як білий, сірий та чорний. Колір є «зображувальним і емоційним засобом» [11, с. 12]. Білий колір – це найяскравіший та найчистіший колір, що відбиває, розсіює енергію видимого світла. Сірий колір – універсальний, стильний додає легкості та візуально збільшує простір. Чорний колір створює контраст з іншими. Він підкреслює форми та лінії меблів, елементів декору. Акцентами виступають рослини, які привертають увагу та надають природній шарм. Також жовтий колір постає акцентним, він виділяє декоративні елементи у проєкті. Символізує багатство, щастя та добробут, такий колір допомагає покращити концентрацію та увагу. Гармонійне та продумане колірне рішення допомогло створити злагоджений, привабливий та естетичний дизайн, який відповідає нормам медичних закладів. Декор медико-косметологічного центру виступає важливою складовою у концепції відображаючи колорит та стиль інтер'єру. Він постає у дизайні за допомогою наповнення різними дрібничками: косметичними засобами, картинами з характерними жовтими рамами, скульптурним предметам, вазами із квітами.

3.3 Планувальна організація центру

Форма будівлі досить цікава–квадрат зі ступінчастими випираючими поверхностями з двох боків та зрізаним кутом третьої сторони.

Запроектований медико-косметологічного центру має три рівні. Перший рівень на відм.–4500 має площу 440,2 м² і використовується як укриття та спортивна зона. Другий рівень на відм.±0,000 має площу 442,05 м². Третій рівень на відм.+4500 площа якого 442,05 м². Об'єкт має висоту стелі 4200 мм.

На другому рівні стеля опускається на 150 мм в зоні рецепції, залі очікування та вхідному холі. Розмір колон 400 мм, несучі стіни 510 мм, перегородки 150 мм.

Присутні горизонтальні та вертикальні комунікації: сходи, ліфти, коридори відіграють особливу роль, вони активно впливають на формування внутрішнього простору та організацію руху відвідувачів.

Кабінети лікарів визначені державними стандартами (ДБН В.2.2-10:2022 «Будинки і споруди. Заклади охорони здоров'я») мінімальний розмір кабінету 15м². Вхідні двері мають розмір 1500 мм. Міжкімнатні двері 900 мм.

3.4 Вибір матеріалів

Згідно зі стильовим рішенням дизайну медико–косметологічного центру обиралися матеріали. У просторі застосовані екологічні міцні та практичні матеріали.

Паркетна дошка (WoodFloor Дуб) – це високоякісне напівжорстке підлогове покриття, яке використовується на першому та третьому рівнях у всіх транзитних зонах (див. рис. 3.3). Матеріал виглядає натурально та елегантно. Має багатошарову конструкцію яка менш схильна до деформації та розтріскування, а також високі показники тепло- та звукоізоляційних норм.



Рис. 3.3. Приклад паркетної дошки

Плитка Allore Group (600x600 мм) – це керамогранітне покриття високої якості, легка у догляді та чистці (див.рис. 3.4). Покриття підлоги на трьох рівнях будівлі. Міцна і зносостійка, що робить її ідеальним матеріалом у високо навантажених місцях.



Рис. 3.4. Приклад плитки

Гумове покриття (Eco Sport) виготовлене із високоякісної гумової суміші для міцності, гнучкості та водостійкості (див.рис.3.5).

Однією із функцій спортивного покриття є забезпечення безпеки. Амортизує стрибки та удари, зменшує навантаження на суглоби та м'язи. Допомагає уникнути дискомфорту пов'язаного з тривалим стоянням на твердих поверхнях. Покриття витримує інтенсивне використання та гарантує тривалий термін служби. Має водостійкі властивості та легко встановлюється, а також

швидко миється за допомогою м'якого миючого засобу та води. Розміщене на цокольному поверсі у спортивних зонах.

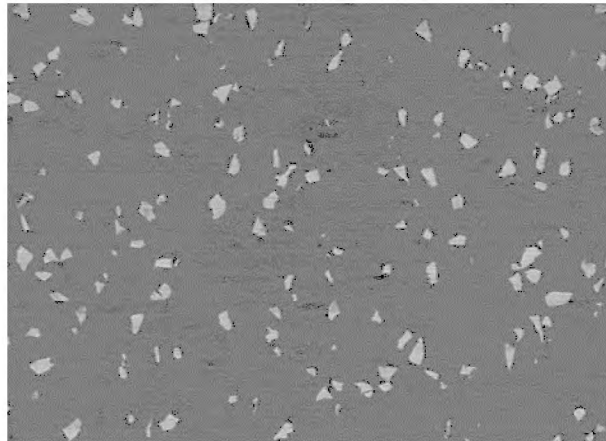


Рис. 3.5. Приклад спортивного покриття

Наливна підлога – вид безшовного, міцного підлогового покриття, яке утворюється шляхом заливання спеціальних сумішей на підготовлену основу. Вона характеризується гладкою поверхнею та довговічністю (див.рис.3.6).



Рис. 3.6. Приклад наливної підлоги

Естетичне покриття для оздоблення стін, яке характерно підходить під задум дизайну інтер'єру є декоративна плитка під цеглу (див. рис.3.7). Вона стійка до ударів, вогнестійка, міцна. Матеріал нетоксичний і екологічно безпечний, імітує вигляд справжньої цегли, але має легший і тонший профіль, що полегшує монтаж і зменшує навантаження на стіни. Практична і зручна у роботі. Легко очищаються від бруду та пилу.



Рис. 3.7. Приклад плитки

У кабінетах лікарів застосовується настінна плитка Inter Gres (див.рис.3.8). Такий матеріал широко використовується для облицювання поверхонь. Плитка збагачує інтер'єр. Вона виготовлена з якісного матеріалу, має високу міцність та стійкість до механічних пошкоджень. Inter Gres – витримує великі навантаження та служить довгий термін. Відповідає вимогам стандартів якості та безпеки.

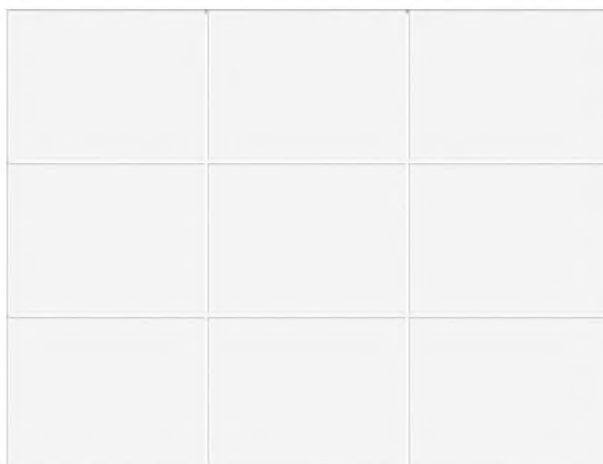


Рис. 3.8. Приклад настінної плитки

Підібрані матеріали мають високоякісні показники. Вони витривалі, екологічні, надійні та стійкі, легкі в експлуатації. Чудово доповнюють дизайн запроєктованого медико-косметологічного центру. Матеріали естетично, гармонійно поєднані між собою.

3.5 Умеблювання, освітлення та медичне обладнання

Задля правильного вибору меблів були проаналізовані усі важливі аспекти:

Функціональність: меблі відповідають усім нормам та потребам медико-косметологічних центрів.

Комфорт: зручні у використанні.

Стиль та дизайн: сучасний мінімалізм.

Якість: мають високоякісні матеріали, тривалі до зносу та легкі в очищенні. Меблі у закладі забезпечують комфортну організацію внутрішнього простору.

У вхідній зоні розміщені зручні пуфи та підвісні полицьки. Зона рецепції обладнана диваном світлого відтінку, авторським журнальним столом та рецепцією мармурного кольору.

Освітлення у медико-косметологічному центрі ретельно продумане присутня світлодіодна підсвітка (див. рис. 3.9). на другому рівні у зоні рецепції, очікуванні та вхідному холі. Також розміщуються світильники підвісні та точкові на трьох рівнях будівлі. Світильники забезпечують яскраве, рівномірне освітлення та достатню видимість.



Рис. 3.9. Світлодіодна стрічка

Медичне обладнання в центрі відіграє неабияке значення у проведенні якісних та ефективних косметологічних, естетичних процедур. Задля безпеки пацієнтів і персоналу усе підібране обладнання відповідає медичним стандартам безпеки та якості.

3.6 Авторські розробки

Для медико-косметологічного центру було розроблено ансамбль меблів, який включає пуф, підвісну полицю та журнальний стіл. Меблі розміщуються у зоні рецепції та вхідному холі. Розроблені об'єкти інтер'єру виконані у сучасному мінімалістичному стилі. Такий стиль досить поширений, відображає сучасні тенденції та підкреслює значення функціональності. Ансамбль запроєктовано з урахуванням ергономіки та колористики. Забезпечується збереження та організація предметів у центрі.

Підвісна полиця виготовлена з високоякісної деревостружкової плити Egger мармур. Габарити виробу: ширина 30 см, довжина 164 см, висота 28,5 см (див. рис. 3.10).



Рис. 3.10. Дизайн підвісна полиця

Пуф – має надійну конструкцію з металу, покритий порошковою фарбою. Наповнювач пінополіуретан, обшивка меблева тканина бежевого кольору. Габарити виробу: ширина 45 см, довжина 50 см, висота 44,5 см (див. рис. 3.11).



Рис. 3.11. Дизайн пуфа

Журнальний стіл виготовлений з ДСП (Egger мармур) та має надійний, міцний металевий каркас (див.рис.3.12). ДСП з якого вготовляється виріб включає низьку та легку обробку, стійкість до вологи та деформацій. Він також доступний у великому асортименті кольорів, текстур і фінішів, що робить його популярним вибором для меблевого виробництва. Габарити виробу: ширина 56,5 см, довжина 110 см, висота 44 см.



Рис. 3.12. Дизайн журнального столу

Ансамбль має естетичне та функціональне значення і допомагає створити затишну та комфортну атмосферу в медико–косметологічному центрі. Дизайн виглядає лаконічним і незавантаженим. Меблі мають розміри та пропорції, які відповідають потребам фізіології персоналу та клієнтів.

ВИСНОВКИ ДО ТРЕТЬОГО РОЗДІЛУ

1. На базі аналізу вихідних даних будівлі була розроблена схема благоустрою території. Будівля має форму квадрату зі ступінчастими випираючими поверхностями з двох боків та зрізаним кутом третьої сторони. Має три рівні та інші архітектурні особливості.

2. Визначена концепція медико-косметологічного центру на створення універсального простору та стиль дизайну, який характеризується чистими лініями та практичністю. Застосування колоритних рішень обмірковане та продумане у якому використані усі аспекти визначення кольору та акцентування за допомогою рослин.

3. Наведені рішення щодо умеблювання, освітлення та медичного обладнання, а також представлена розробка ансамблю меблів, який складається із трьох об'єктів: підвісної полиці, пуфа та журнального столу.

4. Цей розділ підсумовує практичні аспекти створення комфортного та ефективного простору для медико-косметологічних центрів.

ЗАГАЛЬНІ ВИСНОВКИ

1. Медико-косметологічні центри в сучасному світі відіграють важливу роль не лише у наданні медичних та косметологічних послуг, але й у створенні соціокультурного простору, який об'єднує людей різних вікових категорій та соціальних груп. Їхнє виникнення та розвиток зумовлені взаємодією економічних, технологічних, культурних та соціальних факторів. Зростання попиту на послуги краси та здоров'я, а також розвиток інноваційних технологій у медичній сфері створюють необхідність у сучасних медико-косметологічних центрах, які відповідають вимогам сьогодення.

2. Медико-косметологічні центри мають детальні та затвержені основні норми та рішення, які застосовуються у медичних об'єктах охорони здоров'я. Найважливіші вимоги стосуються облаштування території, включаючи планування зон, озеленення, забезпечення під'їзних шляхів та стоянок, встановлення систем відеоспостереження та освітлення, правильне формування усіх архітектурних особливостей проектування.

3. Функціонально-просторові особливості медико-косметологічних центрів визначають їхні можливості створення комфортного, безпечного та зручного середовища для пацієнтів. Ефективне планування та зонування простору є важливими етапами у створенні такого центру. Це передбачає раціональне розміщення медичних кабінетів, зон відпочинку та очікування, а також адміністративних приміщень для зручності користування послугами центру. Важливим аспектом є створення зон відпочинку та релаксації, що забезпечують можливість пацієнтам відновитися та розслабитися.

4. Дизайн інтер'єру медико-косметологічного центру – це процес, що вимагає уваги до деталей, творчості та функціональності. Поєднання естетичних та практичних аспектів у дизайні інтер'єру допомагає створити привабливе та затишне середовище для відвідувачів, сприятливе для їхнього комфортного перебування та отримання медичних послуг. Використання сучасних матеріалів та технологій забезпечує енергоефективність та екологічність закладу.

5. Загалом, медико-косметологічні центри відіграють важливу роль у формуванні сучасного міського середовища, покращуючи якість життя мешканців. Їхнє ефективне функціонування залежить від здатності адаптуватися до змінних потреб суспільства та постійного удосконалення простору і сервісу.

СПИСОК ВИКОРИСТАНИХ ДЖЕРЕЛ

1. Asklepios klinik barmbek. World's Best Hospitals. URL: <https://worldsbesthospitals.net/asklepios-barmbek/> (дата звернення 20.05.2024)
2. Cosmetic surgery birmingham - plastic surgery at cadogan clinic. Plastic Surgery London: Private Cosmetic Clinic | Cadogan Clinic. URL: <https://www.cadoganclinic.com/cosmetic-surgery-birmingham/> (дата звернення 18.05.2024)
3. Cosmolight (Київ). Barb. URL: <https://barb.ua/uk/salon/cosmolight>. (дата звернення 20.05.2024)
4. Interior design hong kong – cosmax by NC design + architecture – design anthology. Design Anthology. URL: <https://design-anthology.com/story/cosmax-nc-design-architecture-hongkong> (дата звернення: 20.05.2024)
5. Liren medical cosmetic anti-aging center - healthcare snapshots. Healthcare Snapshots. URL: <https://healthcaresnapshots.com/projects/11769/liren-medical-cosmetic-anti-aging-center/> (дата звернення: 18.05.2024)
6. Medical Club Grace: відгуки пацієнтів, запис на прийом. Medcentre.com.ua. URL: <https://www.medcentre.com.ua/clinics/klinika-plasticheskoy-hirurgi-grace.html>. (дата звернення 20.05.2024)
7. Perfecto room (clinic of plastic surgery and aesthetic cosmetology) | medicawell.com. Medicawell. URL: <https://www.medicawell.com/ru/hospital/-perfecto-room---clinic-of-plastic-surgery-and--aesthetic-cosmetology>. (дата звернення 18.05.2024)
8. The covette clinic | global wellness group. Global Wellness Group. URL: <http://www.gwg.com.sg/the-covette-clinic/>. (дата звернення 18.05.2024)
9. The top coolsculpting, lip fillers & botox provider in ajax. Skin Vitality. URL: <https://www.skinvitality.ca/ajax/> (дата звернення 20.05.2024)
10. ДБН В.2.2-10-2001. Бібліографічний опис. Заклад охорони здоров'я. [на заміну ДБН В.2.2-9-99 «Громадські будинки і споруди. Основні положення;

- чинний від 01.04.2001]. Вид. офіц. К.: Управлінням архітектурно-будівельних систем та інженерного обладнання будинків та споруд Держбуду України, 2001. 164 с.
- 11.ДБН В.2.2-40:2018 Інклюзивність будівель і споруд. Основні положення. Із Зміною № 1. К.: Український зональний науково-дослідний і проектний інститут по цивільному будівництву (КИЇВЗНДІЕП), 2022. 68 с.
 - 12.ДБН В.2.5-28:2018 Природне і штучне освітлення. К.: ДП «Державний науково-дослідний інститут будівельних конструкцій» (НДІБК), 2018. 133с.
 - 13.ДСТУ ISO 17049:2017 «Доступне проектування. Застосування шрифту Брайля на інформаційних вказівниках, обладнанні та приладах», К.: УкрНДНЦ, 2017. 68с.
 - 14.ДСТУ ISO 26800:2011 «Ергономіка. Загальний підхід, принципи і концепції» розроблений підкомітетом SC 1«Основні принципи ергономіки» технічного комітету ISO/TC 159 «Ергономіка» К.: УкрНДНЦ, 2011. 14.
 - 15.ДСТУ EN 50172:2019 (EN 50172:2004, IDT) «Системи евакуаційного освітлення» Національний стандарт України. К.: УкрНДНЦ, 2019. 13 с.
 - 16.Інтер'єр клініки медіостар | центр лазерних технологій mediostar львів. Mediosstar - Lviv. URL: <https://mediostar.ua/galleries/klinika/>. (дата звернення 20.05.2024)
 - 17.Маркович М.Й. Основи проектування інтер'єрів. Ч. 2. Тернопіль: ТНПУ ім. В. Гнатюка, 2016. 75 с.
 - 18.Поліщук О.С., Гнатюк Л.Р Дизайн інтер'єру медико - косметологічного центру. Матеріали XXIV Міжнар. Наук-прак. Конф., 2-5 квітня 2024 р., м.Київ. К. : НАУ, 2024
 - 19.Прищенко, С. В. Кольорознавство: навчальний посібник. К.: Альтерпрес, 2010. – 354 с.
 - 20.С. П. Шкляр ; Харків. нац. ун-т міськ. госп-ва ім. О. М. Бекетова. Х.: ХНУМГ ім. О. М. Бекетова, 2019. 55 с.

21. Кузнецова І.О., Захарчук В.Л., Використання структури природних форм в об'єктах біодизайну. Теорія та практика дизайну. К. 2013. Вип. 4. С. 82-90.
22. Дубовий О. В., Блажкевич Т. П., Дубовий В. І. Екологічний дизайн: навч. посібн. Житомир: ЖНАЕУ, 2018. 419 с.
23. Олійник О. П. Основи дизайну інтер'єру / О. П. Олійник, Л.Р. Гнатюк, В. Г. Чернявський. К.: НАУ, 2011. 228 с.
24. Тактильна плитка: що це?. Zeus Ceramica. URL: <https://zeus-ceramica.com.ua/ukr/txt/taktilnaya-plitka-ce-eto/> (дата звернення 20.05.2024)
25. Що таке персоналізована медицина? Чим вона відрізняється від звичайної?. nauka.ua. URL: <https://nauka.ua/card/shcho-take-personalizovana-medicina-chim-vona-vidriznyayetsya-vid-zvichajnoyi-yaki-zahvoryuvannya-dopomagaye-vilikuvati> (дата звернення 20.05.2024)
26. Що таке персоналізована медицина? Чим вона відрізняється від звичайної?. nauka.ua. URL: <https://nauka.ua/card/shcho-take-personalizovana-medicina-chim-vona-vidriznyayetsya-vid-zvichajnoyi-yaki-zahvoryuvannya-dopomagaye-vilikuvati> (дата звернення 20.05.2024)

ДОДАТКИ