

..МІНІСТЕРСТВО ОСВІТИ І НАУКИ УКРАЇНИ  
НАЦІОНАЛЬНИЙ АВІАЦІЙНИЙ УНІВЕРСИТЕТ  
ФАКУЛЬТЕТ МІЖНАРОДНИХ ВІДНОСИН  
КАФЕДРА МІЖНАРОДНИХ ЕКОНОМІЧНИХ ВІДНОСИН, БІЗНЕСУ  
ТА ТУРИЗМУ

ДОПУСТИТИ ДО ЗАХИСТУ  
Завідувач випускової кафедри  
\_\_\_\_\_Леся ПОБОЧЕНКО  
«\_\_\_\_\_» \_\_\_\_\_ 2024 р.

# КВАЛІФІКАЦІЙНА РОБОТА

(ПОЯСНЮВАЛЬНА ЗАПИСКА)

ВИПУСКНИКА ОСВІТНЬОГО СТУПЕНЯ БАКАЛАВРА  
ЗА СПЕЦІАЛЬНІСТЮ 242 «ТУРИЗМ І РЕКРЕАЦІЯ»  
ОСВІТНЬО-ПРОФЕСІЙНОЮ ПРОГРАМОЮ  
«ТУРИЗМОЗНАВСТВО»

Тема: «Особливості розвитку готельного господарства Львівської області»

Виконавець: Іщенко Дар'я Артурівна, група Т-413

\_\_\_\_\_  
(підпис виконавця)

Керівник: к. геогр. н., доцент, доцент кафедри  
міжнародних економічних відносин, бізнесу

та туризму ФМВ НАУ

Мархонос Світлана Миколаївна

\_\_\_\_\_  
(підпис керівника)

Нормоконтролер: к. геогр. н., доцент, доцент  
кафедри міжнародних економічних відносин,

бізнесу та туризму ФМВ НАУ

Борисюк Оксана Анатоліївна

\_\_\_\_\_  
(підпис нормоконтролера)

Київ - 2024

# НАЦІОНАЛЬНИЙ АВІАЦІЙНИЙ УНІВЕРСИТЕТ

Факультет міжнародних відносин

Кафедра міжнародних економічних відносин, бізнесу та туризму

спеціальність 242 «Туризм і рекреація»

освітньо-професійна програма «Туризмознавство»

ЗАТВЕРДЖУЮ

Завідувач кафедри

\_\_\_\_\_ Леся ПОБОЧЕНКО

«\_\_» \_\_\_\_\_ 2024 р.

## ЗАВДАННЯ

### на виконання кваліфікаційної роботи

Іщенко Дар'я Артурівна

1. Тема роботи «Особливості розвитку готельного господарства Львівської області» затверджена наказом ректора від «26» березня 2024 р. № 441/ст.

2. Термін виконання роботи: з 13 травня 2024 року по 16 червня 2024 року.

3. Вихідні дані до роботи: статистичні матеріали, наукові джерела, сайти пов'язані з об'єктом дослідження.

4. Зміст пояснювальної записки:

РОЗДІЛ 1. Теоретичні аспекти розвитку готельного господарства

РОЗДІЛ 2. Діагностика розвитку готельного господарства Львівської області

РОЗДІЛ 3. Шляхи вдосконалення розвитку готельного господарства Львівської області

ВИСНОВКИ

СПИСОК ВИКОРИСТАНИХ ДЖЕРЕЛ

ДОДАТКИ

5. Перелік обов'язкового ілюстративного матеріалу: у роботі розміщено 8 таблиць, 14 рисунків та 8 додатки.

6. Презентація основних результатів кваліфікаційної роботи в електронному вигляді. Розроблена презентація в Microsoft Office Power Point, складає 14 слайдів.

## 6. Календарний план-графік

ор.	Завдання	Термін виконання	Відмітка про виконання
1.	Вивчити літературні джерела з предмету дослідження та написати заяву про затвердження теми кваліфікаційної роботи	11.03.2024	Виконано
2.	Затвердити план дослідження та отримати завдання до виконання кваліфікаційної роботи	25.03.2024	Виконано
3.	Розкрити теоретичні аспекти розвитку готельного господарства, структуру завдання та фактори впливу	04.05.2024 – 10.05.2024	Виконано
4.	Визначити передумови розвитку готельного господарства у Львівській області. Здійснити діагностику розвитку готельного господарства області.	11.05.2024 – 17.05.2024	Виконано
5.	Визначити проблеми та перспективи розвитку готельного господарства Львівської області та запропонувати шляхи удосконалення..	16.05.2024 – 22.05.2024	Виконано
6.	Написати реферат, вступ, висновки та оформити список використаних джерел і додатки	23.05.2024 – 26.05.2024	Виконано
7.	Оформити кваліфікаційну роботу та пройти перевірку на плагіат	27.05.2024	Виконано
8.	Передати кваліфікаційну роботу рецензенту для рецензування (за 10 днів до захисту)	01.06.2024	Виконано
9.	Попередній захист кваліфікаційної роботи	04.06.2024	Виконано
10.	Передати кваліфікаційну роботу науковому керівникові для написання відгуку (за 7 днів до захисту)	03.06.2024	Виконано

8. Дата видачі завдання: «25» березня 2024 р.

Керівник кваліфікаційної роботи

\_\_\_\_\_

(підпис керівника)

Мархонос С.М.

(П.І.Б)

Завдання прийняв до виконання

\_\_\_\_\_

(підпис випускника)

Іщенко Д.А.

(П.І.Б)

## РЕФЕРАТ

Пояснювальна записка до дипломної роботи «Розвиток готельного господарства Львівської області»: 67 сторінок, 14 рисунків, 8 таблиць, 33 використаних літературних джерел.

**Об'єкт дослідження** – готельне господарство Львівської області.

**Предмет дослідження** – розвиток готельного господарства Львівської області

**Мета роботи** – дослідження розвитку готельного господарства Львівської області та надання пропозицій щодо удосконалення його функціонування.

**Методи дослідження.** Для написання дипломної роботи використовувалися наступні методи дослідження: теоретичний аналіз джерел інформації з проблем дослідження, метод статистичного аналізу, метод системного аналізу, метод порівняння та методи моделювання та прогнозування.

Матеріал дослідження може бути корисним та застосованим для поліпшення процесу розвитку готельного господарства у Львівській області, а крім того, для подолання ключових проблем. Також матеріал може бути корисним у навчальному процесі під час вивчення дисциплін «Організація готельного господарства», «Міжнародний туризм», «Організація туристичних подорожей» та ін.

## ЗМІСТ

ВСТУП.....	6
РОЗДІЛ 1. ТЕОРЕТИЧНІ АСПЕКТИ РОЗВИТКУ ГОТЕЛЬНОГО ГОСПОДАРСТВА.....	9
1.1. Готельне господарство як складова туристичної сфери.....	9
1.2. Структура та завдання готельного господарства .....	11
1.3. Фактори впливу на розвиток готельного господарства .....	16
Висновки до 1 розділу.....	21
РОЗДІЛ 2. ДІАГНОСТИКА РОЗВИТКУ ГОТЕЛЬНОГО ГОСПОДАРСТВА ЛЬВІВСЬКОЇ ОБЛАСТІ.....	22
2.1. Передумови розвитку готельного господарства у Львівській області.....	22
2.2. Аналіз розвитку готельного господарства Львівської області.....	27
2.3. Територіальна організація готельного господарства Львівської області	
Висновки до 2 розділу.....	39
РОЗДІЛ 3. ШЛЯХИ ВДОСКОНАЛЕННЯ РОЗВИТКУ ГОТЕЛЬНОГО ГОСПОДАРСТВА ЛЬВІВСЬКОЇ ОБЛАСТІ.....	41
3.1. Проблеми та перспективи розвитку готельного господарства Львівської області .....	41
3.2. Заходи щодо удосконалення розвитку готельного господарства у Львівській області .....	49
Висновки до 3 розділу.....	55
ВИСНОВКИ.....	57
СПИСОК ВИКОРИСТАНИХ ДЖЕРЕЛ.....	60
ДОДАТКИ.....	64

## ВСТУП

**Актуальність теми.** Туристична сфера представляє собою широкий спектр послуг і інфраструктури, спрямованих на задоволення потреб подорожуючих. Однією з найважливіших складових туристичної індустрії є готельне господарство. Готельне господарство представляє собою важливу складову сфери послуг, що забезпечує прийом, розміщення та надання різноманітних послуг для тих, хто тимчасово перебуває поза своїм звичним місцем проживання.

Готельне господарство, як ключовий сегмент туристичної індустрії, стоїть перед постійними викликами та можливостями у своєму розвитку. З кожним роком цей сектор піддається інноваціям, змінам у попиті споживачів та економічним перетворенням. Особливо в умовах військового конфлікту, яке кожного дня відображаються на розвитку та функціонуванні готелів. Львівська область має всі передумови для розвитку туризму і готельного господарства. Львів – це місто збагачене багатою історією, культурними скарбами та неповторною архітектурою місто, відомий як одне з найпривабливіших туристичних місць в Україні та в Європі загалом.

Готельне господарство Львівської області є однією з ключових складових туристичного потенціалу регіону і в цілому України. Завдяки своєму багатому культурному спадку, привабливим архітектурним пам'яткам, а також теплій гостинності місцевих мешканців Львівщина привертає значну кількість туристів щороку. У зв'язку з цим розвиток готельного господарства в регіоні важливий як для забезпечення комфортного перебування гостей, так і для стимулювання економічного зростання. Останні роки показують позитивну динаміку у цьому секторі. Перш за все, спостерігається зростання кількості готелів та гостьових будинків у Львові та інших містах області. Нові готелі з'являються не лише у центральних районах, але й у передмістях, що сприяє розподілу потоків туристів і зменшенню навантаження на історичні центри. Крім того, спостерігається тенденція до модернізації і підвищення якості послуг. Багато готелів

переоснащуються за сучасними стандартами, впроваджують нові технології управління та обслуговування, а також активно розвивають інфраструктуру для бізнес-туризму. Важливим аспектом є також розвиток альтернативних форм проживання, таких як гостьові будинки, апартаменти та хостели, що дозволяють забезпечити різноманітність варіантів для туристів з різними бюджетами та потребами. Однак існують і виклики, з якими потрібно зіткнутися. Зокрема, це питання якості обслуговування та підготовки персоналу, ефективного управління готельними підприємствами, а також необхідність збереження архітектурної спадщини при будівництві нових готелів.

На основі аналізу теоретичної бази дослідження виокремлені об'єкт, предмет і мета дипломної роботи.

**Об'єкт дослідження** – готельне господарство Львівської області.

**Предмет дослідження** – розвиток готельного господарства Львівської області

**Мета роботи** – дослідження розвитку готельного господарства Львівської області та надання пропозицій щодо удосконалення його функціонування.

Для досягнення мети були визначені такі **завдання** дослідження:

- дослідити сутність та особливості готельного господарства;
- визначити передумови розвитку готельного господарства;
- проаналізувати розвиток готельного господарства у Львівській області.
- визначити проблеми та перспективи розвитку готельного господарства Львівської області
- запропонувати заходи удосконалення розвитку готельного господарства в області.

**Методи дослідження.** Для написання дипломної роботи використовувалися наступні методи дослідження: теоретичний аналіз джерел інформації з проблем дослідження; метод статистичного аналізу; метод системного аналізу; метод порівняння методи моделювання та прогнозування.

**Інформаційними джерелами** при написанні роботи були наукові праці вітчизняних та зарубіжних вчених, які досліджували питання розвитку готельного господарства Львівської області, матеріали періодичних видань, статистичні дані Укрстату, інформаційні ресурси мережі Інтернет та дані із туристичних сайтів України. У роботі використано фахову літературу з розвитку готельного господарства, інформаційні ресурси мережі Інтернет, періодичні видання, статистичні дані Державне агентство розвитку туризму України (ДАРТ).

Матеріал дослідження може бути корисним у навчальному процесі під час вивчення дисциплін «Організація готельного господарства», «Міжнародний туризм», «Організація туристичних подорожей» та ін.

**Наукова новизна отриманих результатів.** Наукова новизна дослідження полягає у аналізі та узагальненні статистичних, теоретичних та практичних даних офіційних вітчизняних джерел щодо структурно-динамічного аналізу туристичної сфери Львівської області, її сучасного стану, проблем та перспектив розвитку. Також у визначенні впливу війни на туристичну сферу Львівської області та ролі запровадження досвіду відновлення галузі в Україні.

**Практичне значення отриманих результатів.** Теоретична значущість полягає у систематизації існуючих теоретичних концепцій, оптимізації новітніх стратегій відбудови туристичного сектору в кризових умовах. Практична значущість роботи визначається у використанні цих даних державою з метою впровадження ефективних заходів щодо відновлення туристичної сфери після закінчення війни.



# РОЗДІЛ 1. ТЕОРЕТИЧНІ АСПЕКТИ РОЗВИТКУ ГОТЕЛЬНОГО ГОСПОДАРСТВА

## 1.1 Готельне господарство як складова туристичної сфери

Сучасна наука розглядає туризм як складну соціально-економічну систему. Туристична сфера – це галузь економіки невиробничої сфери, підприємства і організації якої задовольняють потреби туристів в матеріальних і нематеріальних послугах, основна функція якого – забезпечити людину повноцінним і раціональним відпочинком. Туризм є фундаментальною основою економіки багатьох розвинених країн світу. В даний час він перетворився в індустрію міжнародного масштабу, що займає за доходами третє місце серед найбільших експортних галузей економіки, поступаючись лише нафтовидобувній промисловості та автомобілебудуванню.

Сучасна індустрія туризму є однією з найбільших, високоприбуткових і найбільш динамічних галузей світового господарства. В даний час туризм - це галузь світової економіки, що стрімко розвивається. За даними Всесвітньої туристської організації (ЮНВТО), в 83% країнах світу туризм є одним з п'яти основних джерел прибутків. Крім того, серед всіх секторів економіки туризм лідирує по створенню робочих місць. Аналіз, проведений ЮНВТО в 2020 році показує, що найпопулярнішими регіонами для туристів усього світу є країни Європи, на другому місці за популярністю стоять країни Азії і далі країни Америки. Європа стала найбільш швидкозростаючим регіоном - число туристів, які обрали цей регіон, зросло на 29 млн осіб (на 6%), найпопулярнішою в світі країною для в'їзного туризму була визнана Франція, частка якої в загальному в'їзному турпотоку склала більше 50%. Далі йдуть США і Китай. Лідерами за доходами від туризму є Північна і Південна Америка, за 2020 р. зростання склало + 5,7%, слідом за ними йдуть Європа (+5,2%), Азія, Океанія (+4,4%) і Африка (+2,2%). [1]

Туристська індустрія включає в себе компоненти, наведені на рис. 1.1.

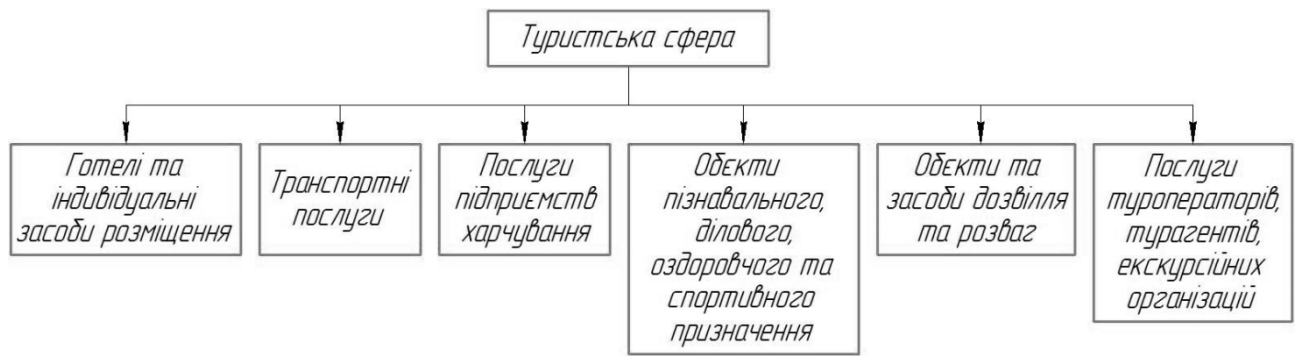


Рис. 1.1. Структура туристичної сфери

Джерело: складено автором за даними [2]

Важливою складовою туристичної діяльності є готельне господарство. Готельні підприємства виконують одну з основних функцій у сфері обслуговування туристів: забезпечують їх сучасним житлом і побутовими послугами. Основними послугами готельного підприємства є розміщення (надання номерів і пов'язаних з цим послуг) і харчування (як поєднання виробництва, торгівлі та обслуговування). Крім двох комплексують послуг, готельні підприємства надають ряд інших послуг, до яких відносяться: послуги конференц-залів, хімчистки, прокату автомобілів, тренажерних залів і т. д.

Залежно від свого призначення і рівня обслуговування засоби розміщення пропонують різні номери, які відрізняються площею, інтер'єром, оснащеністю і т. п., і послуги різного рівня якості, що дозволяє підняти статус, виділитися на тлі інших закладів. Послуги розміщення, харчування та додаткові послуги являють собою єдине ціле, є взаємозалежними і формують образ підприємства.

Готельне господарство відіграє ключову роль у туристичній сфері, надаючи туристам комфортне та зручне проживання під час подорожей. Готельні заклади надають туристам місце для відпочинку та ночівлі під час подорожей. Від невеликих сімейних готелів до великих розкішних курортів, різноманітність варіантів розміщення дозволяє туристам вибрати варіант, який відповідає їхнім потребам та бюджету. Готельне господарство є значущим сектором економіки в багатьох країнах. Воно створює робочі місця, сприяє зростанню місцевої

економіки і залучає інвестиції в різні регіони через будівництво і розвиток інфраструктури. Готельні підприємства часто є ключовим елементом туристичної сфери. Вони не тільки забезпечують проживання, але й надають широкий спектр послуг, таких як ресторани, спа-центри, фітнес-центри тощо, що покращує досвід відпочинку туристів. Якість готельного сервісу може істотно вплинути на привабливість туристичного напрямку. Хороші готелі можуть стати магнітом для туристів, сприяючи зростанню туристичного потоку і залученню нових інвестицій.

Таким чином, готельне господарство є невід'ємною складовою туристичної сфери, яка робить значний вплив на економіку, розвиток туризму і рівень сервісу для мандрівників. Готельне господарство відіграє ключову роль у забезпеченні комфортного перебування для подорожуючих, надаючи їм не лише місце для відпочинку, але й базу для вивчення нових місць та культурних вражень. Готельний сектор забезпечує різноманітність пропозицій для туристів різного рівня доходів та інтересів. Від елітних готелів з вишуканим сервісом до економічних гостьових будинків - кожен має можливість знайти відповідний варіант для себе. Крім того, готельне господарство є важливим джерелом доходів для місцевих громад та економіки в цілому. Воно створює робочі місця для мешканців регіону, сприяє розвитку супутніх галузей, таких як ресторанний бізнес, транспортні послуги та розваги. Готельне господарство є не лише засобом надання житла для туристів, але й ключовим елементом інфраструктури туристичного розвитку, який сприяє економічному зростанню та підвищенню привабливості регіону для відвідувачів.

## **1.2. Структура та завдання готельного господарства**

Заклад розміщення визначається як заклад, призначений для тимчасового проживання. Основні засоби розміщення - це підприємства та об'єкти, основна мета яких – надання тимчасового проживання для мандрівників і туристів. Сюди входять готелі, мотелі, гуртожитки, кемпінги та інші подібні заклади, що

забезпечують ночівлю та проживання. Основні засоби розміщення характеризуються наступними ознаками:

- складаються з номерів, число яких перевищує певний мінімум, мають єдине керівництво;
- надають різноманітні готельні послуги;
- згруповані в категорії і класи відповідно до наданих послуг, наявного обладнання і стандартів країни.

Додаткові засоби розміщення – це різноманітні варіанти проживання, які можуть доповнювати основні засоби розміщення і надавати різноманітні опції для туристів. До таких засобів відносяться апартаменти, квартири для оренди на короткий термін (через сервіси типу Airbnb), гостьові будинки, заміські будинки, вілли, дачі і т. д. Ці категорії допомагають організувати та класифікувати різні види розміщення для туристів та мандрівників відповідно до їх потреб, уподобань та бюджету.

Одним з важливих критеріїв при організації проживання в готелі є класифікація готелів. Від того, до якого типу віднесений готель, залежить рівень комфорту і обсяг послуг, що надаються. Найпопулярніша класифікація готелів, яка використовується в усьому світі – це за кількістю зірок. Категорії готелів представлені в таблиці 1.1. [3]

Таблиця 1.1

### Категорії готелів

Кількість зірок	Клас готелю	Опис
★	Однозірковий готель (бюджетна категорія)	Готелі рівня одна зірка – це місце розміщення для невибагливих туристів. Як правило, це недорогі готелі з мінімальним рівнем сервісу. Площа двомісного номера невелика-10 кв. м. Номер обставлений простими меблями, які необхідні гостям. В наявності повинна бути шафа або вішалка, стільці, дзеркало. Надається 2 рушники. У номері проводиться щоденне прибирання, зміна білизни проводиться раз на тиждень. Ванна може бути не в номері, а на поверсі.
★★	Двозірковий готель (туристський клас)	Готель рівня дві зірки не сильно відрізняється від однозіркових готелів. Він також надає мінімальну кількість послуг і відрізняється невисокою вартістю розміщення. Туалет і ванна знаходяться в номері. Зміна білизни проводиться раз в 5-6 днів, прибирання номера щодня. На

		території готелю знаходиться кафе, в якому клієнтам пропонуються різні типи харчування.
★★★	Тризірковий готель (середній клас)	Готелі три зірки можна охарактеризувати, як місця проживання з комфортними умовами і стандартним набором послуг за помірну плату. У тризіркових готелях передбачені номери різних категорій, площа і обстановка яких буде різнитися. Стандартний двомісний номер займає не менше 12 кв. м. Серед обов'язкових атрибутів – телевізор, телефон, холодильник, туалетний столик з дзеркалом. У деяких готелях встановлюється кондиціонер. Кожен номер обладнаний туалетом і ванною (обов'язкова наявність мила). Прибирання номера проводиться щодня, зміна білизни-2 рази на тиждень. У готелі обов'язково повинні бути організовані сніданки. На території готелю, як правило, розташована стоянка автомобілів, перукарня, обмін валют, а в курортних зонах - басейн.
★★★★	Чотиризірковий готель (перший клас)	Готелі чотири зірки пропонують гостям підвищений рівень сервісу і набір послуг. Стандартний двомісний номер займає площу не менше 12 кв.м. в обстановці номера обов'язкова наявність телевізора, телефону з можливістю здійснювати міжміські дзвінки, міні-бар, туалетний столик з дзеркалом, кондиціонер, сейф (може бути на ресепшен). У кожному номері є ванна і туалет. З приладдя-гель, шампунь, мило, фен. Прибирання номерів, зміна білизни і рушників проводиться щодня. Додатково за окрему плату надаються послуги: прання, чищення та прасування одягу. На території готелю розташовані ресторан, бар, спа, сауна, басейн, автостоянка, оренда автомобілів та ін.
★★★★★	П'ятизірковий готель (Вища категорія)	П'ятизіркові готелі характеризуються високим рівнем сервісу і великим рівнем послуг. За рівнем комфортності в готелі кілька видів номерів. У будівлі має бути кілька ліфтів. Площа стандартного двомісного номера становить не менше 16кв. м. В номері повинен бути встановлений телевізор, міні-бар, телефон з міжміським доступом, кондиціонер, сейф. У ванній кімнаті обов'язково присутні туалетні принадлежности-гель, шампунь, фен та інші. Деякі готелі надають гостям тапочки і халати. Прибирання номерів, зміна білизни і рушників проводяться щодня. Серед додаткових послуг: прання, чистка, прасування. До послуг гостей ресторани з різноманітною кухнею, бари, магазини, салони краси, спортивно-оздоровчий центр, басейни.

Джерело: складено автором за даними [3]

Типізація засобів розміщення у готельному господарстві відображає різноманітність і рівень комфорту пропонованих готелів, гостьових будинків та інших місць для перебування туристів. Перш за все, на ринку присутні елітні готелі, які пропонують високий рівень послуг та розкішне розміщення. Це можуть бути п'ятизіркові готелі з розкішними номерами, ресторанами вищого класу та розвиненою інфраструктурою для відпочинку та бізнесу. Далі, існують середньоцінові готелі та мотелі, які також пропонують комфортні умови для перебування, але за більш доступною ціною. Вони можуть мати різні категорії від трьох до чотирьох зірок, іноді з обмеженим набором додаткових послуг. Крім того, у готельному господарстві поширені гостьові будинки, апартаменти та гостелі, які зазвичай пропонують більш економічні варіанти розміщення. Вони можуть бути особистими квартирами або номерами з спільними зонами для кухні та відпочинку. Нарешті, необхідно згадати про традиційні гуртожитки та громадські готелі, які зазвичай пропонують самі доступні умови розміщення, часто з спільними приміщеннями та послугами.

Типізація засобів розміщення наведена на рис. 1.2.



Рис. 1.2. Типізація засобів розміщення

Джерело: складено автором за даними [4]

Організаційна структура готельного підприємства визначається призначенням готелю, його місцем розташування, специфікою гостей та іншими факторами. Вона є відображенням повноважень і обов'язків, покладених на кожного її працівника.

Основні служби, наявні в будь-якому готелі: [5]

- Служба управління номерним фондом (відділ обслуговування гостей);
- Служба ресторанного господарства;
- Адміністративна служба;
- Комерційна служба;
- Інженерні (технічні служби);
- Допоміжні та додаткові служби.

Готельні послуги мають також ряд певних завдань:

- визначення місії та цілей діяльності готелю;
- якісне обслуговування клієнтів;
- оперативна робота служби прийому і розміщення клієнтів;
- облік потреб клієнтів та їх подальша реалізація;
- розробка та здійснення заходів, спрямованих на відповідність якості обслуговування та очікувань гостей.

Отже, ці типи розміщення створюють різноманітні варіанти для туристів з різними уподобаннями і бюджетами. Категорії готелів вказують на рівень комфорту, який можна очікувати під час перебування. Туристи можуть обирати готель з відповідною категорією, враховуючи свої бюджетні можливості та потреби у зручностях. Крім того, категорії готелів можуть вказувати на рівень послуг, які надаються, служити орієнтиром для оцінки якості та стандартів. Туристи можуть використовувати ці категорії для порівняння готелів та вибору того, який найбільше відповідає їхнім очікуванням та потребам.

### 1.3 Фактори впливу на розвиток готельного господарства

Існує ряд факторів, що впливають на розвиток готельного господарства. До них відносяться: політико-правовий фактор, фактор безпеки подорожей, економіко-фінансові фактори, соціально-демографічні фактори, культурні фактори, інфраструктурно-комунікаційні фактор, технологічні, матеріально-технічні фактори.

**Політико-правові фактори.** Якщо держава зацікавлена в розвитку готельного господарства, це виражається в концепції пріоритетного розвитку готельного господарства, прийнятті законодавчих і нормативних актів, що стимулюють і регулюють розвиток туризму і готельного господарства, а також у фінансово-економічних заходах з підтримки та розвитку інфраструктури розміщення, будівництва готелів і розвитку індустрії гостинності.

**Фактор безпеки подорожей.** У міру розвитку готельного господарства питання безпеки займають все більше місце. Для туристів розвинених країн стало нормою очікувати від уряду, зацікавленого в прийомі гостей, здійснення належних заходів щодо забезпечення безпеки життя і здоров'я туристів в місцях відпочинку, засобах розміщення і на транспорті. Мандрівники виявляють стурбованість з приводу санітарного стану засобів розміщення і підприємств ресторанного господарства в відвідуваних країнах.

**Економіко-фінансові фактори.** На індустрію гостинності впливають як макроекономічні, так і мікроекономічні фактори. Макроекономічна нестабільність, зростання безробіття та інфляції значно турбують суспільство, і це часто призводить до того, що населення вважає за краще утримуватися від туристських поїздок. У країнах, де доходи від туризму становлять значну частку ВВП, інвестиції спрямовуються на будівництво нових готелів і поліпшення інфраструктури туризму. Рівень цін в готельному господарстві розглядається як один з важливих факторів, що визначають вибір місця відпочинку.

**Культурні фактори.** Культурне середовище – один з тих ресурсів, який призводить до генерування масових потоків в готельне господарство. Туристи



відвідують певні місця, що мають світову культурну цінність. Туристів також цікавить життя і побут інших народів, тому для них представляє інтерес виступ місцевого хору, ансамблю, елементи народного побуту, фольклору, народних забав, ігор, розваг, свят. У зв'язку з цим підприємства розміщення часто роблять ставку на організацію екскурсійних і анімаційно-дозвіллевих програм, орієнтованих на зіткнення туристів з культурною спадщиною династії.

**Соціально-демографічні фактори** мають великий вплив на розвиток готельного господарства. В результаті зростання населення Землі збільшується туристський потенціал світу, в готельну діяльність втягуються нові трудові ресурси. До демографічних факторів також відносяться: постійно зростаючий взаємний інтерес народів у різних країнах, що мають єдину або споріднену мову, або пов'язаних спільністю історії та культури; підвищений попит на участь у спеціалізованих поїздках осіб однієї професії або суспільної функції.

Для розвитку готельного господарства найбільше значення відіграють **віковий, сімейний і соціальний склад населення**. Відмінності у віковому складі подорожуючих призвели до появи спеціалізованих засобів розміщення – для молоді, осіб середнього та похилого віку. Соціальний статус туристів призводить до появи готелів різних цінових категорій, орієнтованих на людей самого різного достатку. Важливим фактором є і сімейний склад подорожуючих, що викликало появу готелів для сімей з дітьми, гнучкої системи знижок для туристів, подорожуючих сім'ями і т. д.

**Інфраструктурно-комунікаційні фактор.** Важливе значення для готельного господарства має стан інфраструктури транспорту, розміщення та харчування. З позицій індустрії гостинності, для розвитку міжнародного готельного господарства першорядне значення має сформована система підприємств розміщення і харчування. У туристів і постояльців готелів не повинно виникати комунікаційних бар'єрів при налагодженні контактів з персоналом готелів і отриманні необхідної для них інформації.

**Розвиток торгівлі.** Схильність до витрат характерна майже для всіх без винятку туристів, охочих відвезти з регіону або країни сувеніри, національні

вироби, вироби, друковану продукцію, карти, спортивний інвентар, одяг. Більшість підприємств розміщення усвідомили вигоду від розвитку торгівлі туристськими товарами, і практично кожен готель пропонує послуги з придбання туристських товарів і виконання туристських робіт, як в структурі комплексного готельного продукту, так і в якості окремих додаткових послуг.

**Технологічні фактори.** Досягнення науково-технічного прогресу широко використовуються в готельному господарстві, і зокрема в таких областях, як транспортні перевезення, системи дистрибуції та споживча інформація. Розвиток телекомунікаційних технологій призвело до створення комп'ютеризованих систем бронювання, які дозволяють бронювати місця в засобах розміщення в режимі онлайн. Глобальні системи дистрибуції надають легкий доступ мільйонам користувачів: тепер споживач сам може скласти собі турпакет, провести необхідне бронювання і відправитися в подорож по розробленому ним самим маршрутом.

Великий вплив на зростання готельного господарства і розширення його соціальної бази надають **матеріально-технічні фактори**. Особливе своєрідне місце в туристській діяльності займає готельне господарство і харчування. Рівень готельного і ресторанного сервісу грає важливу роль в обслуговуванні іноземних туристів. Але індустрія туризму, і особливо готельне господарство і харчування, схильна до коливань попиту на туристські послуги протягом року, що, безсумнівно, призводить до зростання витрат на утримання підприємств розміщення і харчування і подорожчання їх послуг.

**Вдосконалення готельного продукту.** Готельний продукт є найбільш важливим елементом турпродукту. У зв'язку з цим велика увага приділяється якості і подальшої модернізації готельного продукту. Якість готельного продукту багато в чому залежить від стану навколишнього середовища та інфраструктури. У цьому відношенні велика роль туристських організацій: регіональних туристських адміністрацій, урядових структур, професійних асоціацій, які можуть об'єднати зусилля для створення атмосфери гостинності, залучити необхідні інвестиції.

**Створення готельних ланцюгів і асоціацій.** В останні десятиліття, завдяки виникненню і розвитку інформаційних технологій і комунікацій, найбільші готельні підприємства стали об'єднуватися в готельні ланцюги з метою регулювання розвитку бізнесу, а так само для зростання і більш рівномірного розподілу доходів. Відомі готельні ланцюги Маріотт, Шератон, Холідей Інн, Аккор і багато інших служать гарантом якості послуг, що надаються туристам. Широкого поширення набули і готельні асоціації. Найбільш авторитетною організацією є Міжнародна готельна Асоціація.

**Розвиток систем дистрибуції.** Такі системи зводять в єдиний ланцюг постачальників, продавців і покупців готельного продукту. Нові інформаційні технології дозволили значно спростити систему дистрибуції готельних послуг, зробити її більш інформативною та ефективною для всіх учасників. Сучасні системи дистрибуції легко адаптуються до потреб покупців, надаючи їм різні варіанти розміщення і додаткових послуг.

**Фактор трудових ресурсів.** Розвиток індустрії гостинності сприяє підвищенню зайнятості в розвинених і країнах, що розвиваються. При цьому характерно те, що розвинені країни і найбільш відомі туристські дестинації (Туреччина, ОАЕ, Єгипет), відчуваючи нестачу в робочій силі, активно імпортують робочу силу з інших країн світу. Так, в готелях Туреччини та Єгипту можна зустріти аніматорів з України та Італії, екскурсоводів з Польщі та Білорусії, перекладачів з Німеччини, Словаччини та Казахстану.

**Фактор сезонності** займає особливе місце і робить значний вплив на функціонування і розвиток готельного підприємства. Високими туристськими сезонами вважаються літні місяці (для більшості туристських дестинацій світу) і новорічні канікули. Лютий і жовтень більшість туристських фірм вважають «мертвими сезонами» (низькими), так як кількість туристів, які купують тури падає в рази і наближається до нуля. Для готельного підприємства найбільш важливим завданням є подолання фактору сезонності, при чому як в негативному, так і в позитивному його прояві. Немає нічого гіршого для менеджера служби прийому і розміщення, ніж вимушено відмовляти

потенційним клієнтам у бронюванні номерів через відсутність вільних номерів. Високим вважається сезон, в період якого середньомісячна кількість прибувають туристів перевищує їх середньомісячне число за рік. Тому для стабільної роботи будь-якого готельного підприємства кращим є забезпечення рівномірного завантаження, недопущення зниження рівня завантаження готелю нижче 50%.

До негативних наслідків сезонності можна віднести той факт, що протягом деякого періоду часу основна маса місць в готелі залишається незатребуваною. Для залучення туристів підприємства розміщення змушені проводити гнучку цінову політику або освоювати нові послуги.

Фактори впливу на розвиток готельного господарства представлені на рис.

1.3.

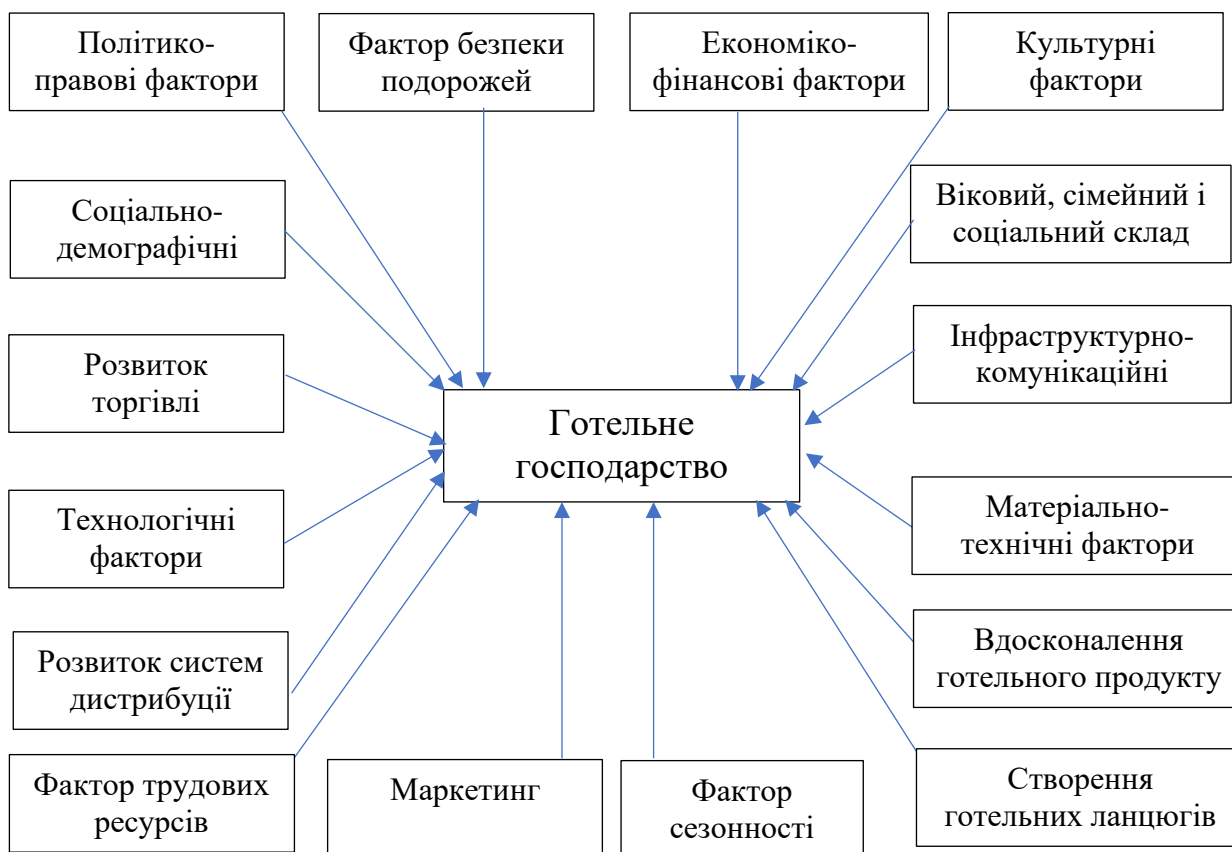


Рис. 1.3. Фактори впливу на розвиток готельного господарства

Джерело: складено автором за даними [6]

Отже, на готельне господарство впливає ряд факторів. До них відносяться: політико-правовий фактор, фактор безпеки подорожей, економіко-фінансові

фактори, соціально-демографічні фактори, культурні фактори, інфраструктурно-комунікаційні фактор, технологічні, матеріально-технічні фактори. Всі перераховані фактори взаємопов'язані, і щоб домогтися популярності на ринку послуг слід враховувати їх вплив. Для цього слід проводити маркетингові дослідження, і спиратися на їх результати.

### **Висновки до 1 розділу**

Готельне господарство є однією з ключових складових туристичної сфери, яка забезпечує туристам місце для проживання під час їх подорожей. Воно відіграє важливу роль у задоволенні потреб туристів та впливає на загальний рівень їхнього задоволення від поїздки. Різноманітність готельних послуг дозволяє задовольнити потреби різних категорій туристів, від бюджетних мандрівників до заможних гостей. Готельне господарство є комплексною системою, яка включає в себе всі види діяльності, пов'язані з наданням тимчасового проживання та додаткових послуг для гостей.

Різноманітні види розміщення надають туристам вибір залежно від їхніх уподобань та фінансових можливостей. Категорії готелів вказують на рівень зручностей, які можна очікувати під час перебування. Розвиток готельного господарства залежить від широкого спектра факторів, які можна класифікувати як внутрішні та зовнішні. Успішне готельне підприємство повинно враховувати економічні, соціально-демографічні, політичні, технологічні та екологічні зовнішні фактори, а також ефективно управляти фінансами, персоналом, маркетингом і якістю обслуговування. Інтеграція цих факторів дозволяє готелям не лише забезпечувати високий рівень сервісу, але й адаптуватися до змін у зовнішньому середовищі, що сприяє їх довгостроковому розвитку та успіху.

## **Розділ 2. ДІАГНОСТИКА РОЗВИТКУ ГОТЕЛЬНОГО ГОСПОДАРСТВА ЛЬВІВСЬКОЇ ОБЛАСТІ**

### **2.1 Передумови розвитку готельного господарства у Львівській області**

Львівська область – адміністративно-територіальна одиниця на заході України, один з трьох регіонів крайово-культурного регіону Галичини, а також частина Карпатського Єврорегіону. Львівщина традиційно була областю, де перспективи туристичної індустрії були і залишаються одними з кращих в Україні. Природно-ресурсний та історико-культурний потенціал у поєднанні з вигідним географічним положенням у центрі Європи та існуючий багаторічний досвід і напрацювання у сфері рекреації є досить вагомою передумовою пріоритетного розвитку системи санаторно-курортного лікування, туризму та відпочинку, орієнтованою як на внутрішнього споживача, так і на обслуговування іноземних туристів.

Львівська область має значні туристично-рекреаційні ресурси, які, в першу чергу, обумовлені наявністю великої кількості різноманітних джерел мінеральних вод, а також лікувальних грязей: гідрокарбонатна кальцієво-магнієва слабомінералізована "Нафтуся" в Трускавці, Шкло і Східниці; хлоридно-сульфатна або сульфатно-хлоридна натрієво-магнієва в Моршині; сірководневі сульфатно-гідрокарбонатні кальцієві в Немирові; торф'яні лікувальні грязі в Немирові, Шкло, Любині; озокерит в Моршині, Трускавці.

Природні ресурси:

- понад 400 територій та об'єктів природно-заповідного фонду;
- 33 заказника;
- Ботанічний сад Львівського університету;
- 240 пам'яток природи;
- 61 заповідне урочище;

- Трускавець, Моршин і Східниця - бальнеологічні курорти міжнародного значення.

Львівщина - культурний і мистецький центр Західної України. В області працює 11 професійних театрів (театр опери та балету, 7 драматичних, 3 для дітей та юнацтва), 11 концертних організацій, картинна галерея та органний зал. Культурно-освітню та наукову роботу проводять 17 музеїв. Гордість львів'ян - театр опери та балету ім. Соломії Крушельницької - одна з кращих архітектурних пам'яток театрального будівництва на Україні. Функціонує 1373 масові та універсальні бібліотеки, 1395 установ клубного типу. Область є найбільшою в Україні за кількістю, різноманітністю та ступенем збереження архітектурно-містобудівної спадщини, яка представлена всіма типами будівель широкого хронологічного періоду - від княжої доби до середини двадцятого століття.



Рис. 2.1. Театри Львова

Джерело: складено автором за даними [7]

До важливих місць туризму відносяться:

Ансамбль історичного центру Львова або старе місто-територія в центральній частині міста, яка внесена до Світової спадщини ЮНЕСКО;

- Львівський державний історико-архітектурний заповідник;
- Державний історико-культурний заповідник «Густань» (залишки наскельної фортеці IX-XIV ст.);
- Державний історико-культурний заповідник в Белз;
- Державний історико-культурний заповідник «Нагуєвичі»;
- Філія Львівського регіонального заповідника у Жовкві;
- Монастирський комплекс в Крехові;

- Давньоруські городища X-XIII ст. в Звенигороді і Стыльському;
- Золота підкова України: Олеський замок XIII-XVII ст. Золочівський замок. Підгорецький замок. Свірзький замок.

У сфері санаторно-курортного обслуговування діє 81 санаторій та пансіонат з лікуванням (63,7% від загальної кількості закладів оздоровлення та відпочинку області). На них припадає 17.6 тис. місць (93,5% від загальної кількості). Заклади відпочинку Львівської області представлені пансіонатами, базами та установами 1-2 денного перебування. Все більший розвиток отримують альтернативні форми туризму: екстремальний, конгресний, елітарний, зелений.

Найбільшу популярність серед них у Львівській області здобув зелений туризм, який розвивається в традиційних туристичних зонах - Карпати, Прикарпаття, Розточчя. В області діє Львівський осередок спілки сприяння розвитку сільського зеленого туризму. Згідно з його даними, на Львівщині налічується понад 200 власників агросадиб.

Велике значення в розвитку туризму має ресторанний бізнес. Він має бути самобутнім, конкурентоспроможним, європейським, адже він є одним із факторів, що формують обличчя області. Ресторани і кафе - його візитна картка, і тому влада повинна всіляко стимулювати і підтримувати розвиток цих закладів ресторанного господарства, формувати позитивний імідж ресторанного бізнесу. Тільки мережа ресторанного господарства міста Львова становила 1027 одиниць. На 10 тис. осіб припадає 44 заклади ресторанного господарства або 666 ресторанних місць. Один ресторанний об'єкт налічує в середньому 50 осіб.

Стратегічною метою розвитку туристичної індустрії у Львівській області можна визначити створення конкурентоспроможного на світовому ринку туристичного продукту, здатного максимально задовольнити туристичні потреби населення країни, забезпечити на цій основі комплексний розвиток територій та їх соціально-економічних інтересів при збереженні екологічної рівноваги та історико-культурного довкілля.



Щороку на область припадає значна частина туристичних потоків на території країни. Львівська область, враховуючи вигідність свого географічного положення по відношенню до країн Європи і сусідство з Польщею, має чітко домінуючий вектор в геопросторовій структурі сучасних туристичних потоків. Це суттєво відрізняє її від інших областей України.

Суб'єкти туристичної діяльності області в 2014 р. обслужили 92,1 тис. чол, що на 51,1% менше, ніж у 2013 р. серед них 97,8% склали громадяни України та 2,2% – громадяни інших країн (табл. 2.1).

Таблиця 2.1

Кількість туристів, обслужених туроператорами та турагентами, за видами туризму

	Кількість туристів, обслужених туроператорами та турагентами, усього	У тому числі		
		в'їзні (іноземні) туристи	виїзні туристи	внутрішні туристи
<b>2002</b>	115060	31767	23911	59382
<b>2003</b>	142607	34591	26145	81871
<b>2004</b>	128563	32020	28616	67927
<b>2005</b>	90756	11233	35068	44455
<b>2006</b>	93553	8427	40717	44409
<b>2007</b>	117242	9478	58250	49514
<b>2008</b>	143610	14062	76851	52697
<b>2009</b>	109947	9306	59040	41601
<b>2010</b>	153939	9894	102340	41705
<b>2011</b>	128709	12955	81000	34754
<b>2012</b>	124013	19033	63706	41274
<b>2013</b>	188520	16162	131530	40828
<b>2014</b>	92128	2015	61465	28648
<b>2015</b>	112472	3057	60830	48585
<b>2016</b>	181827	8370	74877	98580
<b>2017</b>	175150	6042	82653	86455
<b>2018</b>	182255	7617	112757	61881
<b>2019</b>	249442	7929	159164	82349
<b>2020</b>	100824	357	76729	23738
<b>2021</b>	114939	407	87471	27061
<b>2022</b>	86205	305	65603	20296
<b>2023</b>	113790	403	86596	26791

Джерело: 2000-2010 роки – за даними Міністерства інфраструктури України, починаючи з 2011 року – за даними Держстату.

Раніше Україна залучала понад 20 мільйонів іноземних громадян щорічно (23 мільйони в 2012 році). Але з 2014 року цей показник знизився приблизно до 10 мільйонів. Відвідувачі в основному приїжджають зі Східної Європи, але також із Західної Європи, а також з Туреччини та Ізраїлю.

До російсько-української війни Україна займала 8-е місце в Європі за кількістю відвідувань туристами, згідно з рейтингом [8]. Україна має безліч туристичних визначних пам'яток: гірські хребти, придатні для катання на лижах, піших походів і риболовлі: узбережжя Чорного моря як популярне літнє місце; природні заповідники з різними екосистемами; церкви, руїни замків та інші архітектурні та паркові пам'ятки; різні місця для активного відпочинку. Київ, Львів, Одеса та Кам'янець-Подільський були головними туристичними центрами України, кожен з яких пропонував безліч історичних пам'яток, а також чудову інфраструктуру гостинності. Раніше туризм був основою економіки Криму, але після російської анексії в 2014 році відбулося значне скорочення числа відвідувачів.

Український туристичні підприємства продовжують працювати та сплачувати податки до бюджету. Найбільше коштів надійшло від готелів. За перші шість місяців 2023 року туристична галузь України поповнила бюджет держави на 897, 848 млн грн. Це більше, ніж торік за цей період – у 2022 році за перше півріччя надійшло 809,435 млн грн. Втім, у довоєнному 2021 році показники були удвічі вищі – в казну було перераховано 1 млрд 88 млн 945 тис. грн. Між тим, за перше півріччя 2023 року кількість платників податків, які займаються туристичною діяльністю, зменшилась на 23% у порівнянні з тим самим періодом у 2022 році. Якщо порівнювати із 2021 роком, то загальне скорочення склало 36% – юридичних осіб стало менше на 45%, підприємницьку діяльність у туризмі згорнули 32% фізичних осіб.

Таким чином, кількість туристів, обслугованих туроператорами неоднорідно та змінюється од року до року. Це обумовлюється нестабільністю політичної та економічної ситуації в Україні та можливістю рішення туристів щодо відвідування конкретних місць. Перспективи розвитку туризму і рекреації

визначаються широким спектром природних, історико-культурних, соціальних, економічних і політичних факторів, що мають регіональну специфіку. Для регіонів, де є значний потенціал туристичних ресурсів, стратегічним повинен бути пріоритет, який спрямований на розвиток туризму, рекреації, санаторно-курортної сфери та туризму.

## 2.2 Аналіз розвитку готельного господарства Львівської області

Львівська область має характерні особливості функціонування готельного господарства, зумовленими її природно-ресурсним та інфраструктурним потенціалами, прикордонним статусом та комунікаційно-географічним положенням, а також позитивним іміджем регіону масової рекреації та активного туризму.

Таблиця 2.2

Результати діяльності готелів Львова за 2021-2024 р.р. наведено в табл. 2.2

Дати	ADR- середня вартість проданого номера	RevPAR-дохід на доступний номер	Завантаження, %
1-30.09.21	2488	1817	73
1.01-31.07.23	2604	1334	51
1.06-31.08.23	2598	1411	54
1.06-31.08.22	2359	1177	50
1-31.08.23	2410	1436	55
1-30.09.23	1436	1458	60
12.12.22-07.01.23	7431	4602	83
12.12.23-07.01.24	9817	5917	74
1.01-1.04.24	2865	1150	40

Джерело: складено автором за даними [9]

Готельний ринок Львова за 2021-2024 роки продемонстрував нестабільні тенденції. З одного боку, спостерігалось зростання середньої вартості номера (ADR) на 4,8% у 2023 році та 10,2% у 2024 році порівняно з попередніми роками. Це свідчить про те, що готелі ставали все дорожчими для гостей. З іншого боку, дохід на доступний номер (RevPAR) знизився на 18,6% у 2023 році та 17,9% у 2024 році. Це вказує на падіння заповнюваності готелів, попри зростання.

Заповнюваність також відрізнялась протягом року, з піком у грудні та січні та спадом у травні та серпні. Ця сезонність свідчить про нестабільність попиту на готельні номери у Львові. Загалом, діяльність готелів Львова за 2021- 2024 р.р можна охарактеризувати як нестійку, оскільки може бути пов’язане з пандемією COVID-19, війною в Україні та економічною нестабільністю.

Завантаження готелів у першому кварталі 2021-2023 р.р. м. Львів наведено на рис. 2.2.

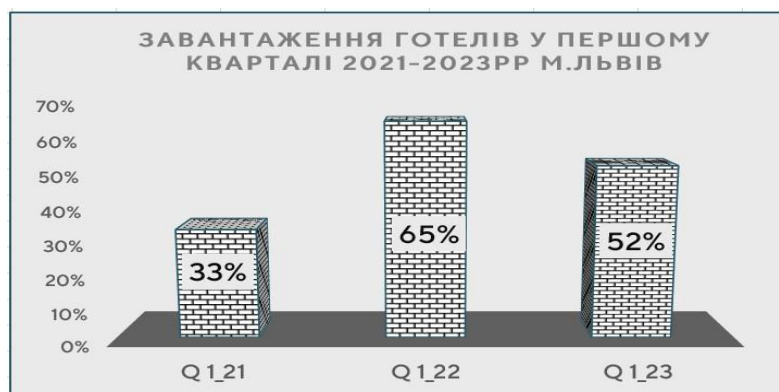


Рис. 2.2. Завантаження готелів у першому кварталі 2021-2023 р.р. м. Львів  
Джерело: складено автором за даними [9]

За даними таблиці, загалом динаміка завантаження готелів Львова у першому кварталі 2021-2023 рр. позитивна що свідчить про зростання попиту на готельні послуги.

Показники ADR та RevPAR (UAH) за перший квартал 2021-2023 р.р.в м. Львів наведені на рис. 2.3.



Рис. 2.3. Показники ADR та RevPAR (UAH) за перший квартал 2021-2023 р.р.в м. Львів

Джерело: складено автором за даними [9]

Загалом, можна сказати, що ADR у готелях Львова в першому кварталі 2021-2023 рр. демонструвало позитивну динаміку, тоді як RevPAR знизився у 2023 році. Це може бути пов'язано з низкою факторів, таких як зростання цін на послуги, зниження заповнюваності готелів.

Завантаження готелів Львова протягом першого кварталу 2021-2023 р.р. наведено на рис. 2.4.



Рис. 2.4. Завантаження готелів Львова протягом першого кварталу 2021-2023 р.р.

Джерело: складено автором за даними [9]

Можна відзначити, що завантаженість готелів у Львові в першому кварталі з 2021 по 2023 рік показало зростання. Це свідчить про збільшення попиту на готельні послуги в місті, що може бути пов'язано з кількома факторами: покращення економічної ситуації, відновлення туризму та проведення у Львові численних масштабних заходів.

Результати діяльності готелів за перший квартал 2024 р. наведені на рис. 2.5.



Рис. 2.5. Результати діяльності готелів за перший квартал 2024 р.

Джерело: складено автором за даними [9]

Лише 31 готель в області має офіційну категорію (20% від загальної кількості). У той же час категоризованими готелями в 2008 році було обслужено 39,3% всіх туристів, що зупинялися в готелях, в тому числі 57,2% іноземних туристів.

Структура готелів, що мають категорію наведена в табл. 2.3.

Таблиця 2.3

Структура готелів, що мають категорію

	Всього	*	**	***	****	*****
2020	22	1	5	7	5	4
2021	24	1	5	7	6	5
2022	25	1	5	8	6	5
2023	26	1	5	8	7	5
2024	26	1	5	8	7	5

Джерело: за даними Львівського обласного управління статистики [10]

Згідно з економічними показниками діяльності, готельні підприємства Львова можна диференціювати на три сегменти якості послуг і цінові категорії:

- готелі високої якості сервісу і цінового сегмента (чотири–п’ять зірок);
- готелі середньої якості сервісу і ціни послуг (три зірки);
- готелі низької якості сервісу і ціни послуг (одна–дві зірки, без категорії).

Готелі першої категорії відповідають у сервісі міжнародним стандартам – п’ятизіркові “Nobilis”, “Леополіс”, “Цитадель Інн”, серед чотиризіркових готелів, які за стандартами близькі до відповідної категорії, насамперед виділяють “Дністер”, “Гранд Готель”, “Андріївський”, “Супутник”, “Швейцарський”, “Шопен”.

Незважаючи на незначну кількість підприємств високого цінового сегмента та високу вартість проживання, навіть за європейськими цінами, на них припадає 45–50 % частки ринку. Це готелі центральної частини міста, які відповідають очікуванням гостей за комфортом та близьким розташуванням до об’єктів їхнього інтересу, інфраструктури.

Готелі середнього цінового сегмента – найбільша серед категоризованих підприємств група, переважають малі за розмірами (20–60 номерів), вони

надають доволі значний обсяг послуг за помірними цінами. Частка цієї групи готелів на ринку становить 35–40 %, рівень заповнення змінюється від 40 до 70% і залежить від системи менеджменту, місця розташування, якості сервісу, маркетингових досліджень і впровадження їх у діяльність підприємств. Рівень просування цієї групи готелів достатньо низький і здебільшого обмежений окремими типами реклами, насамперед в Інтернеті. Зміцнення конкурентних позицій на ринку серед бюджетних готелів останніми десятиріччями відбулось унаслідок будівництва та реконструкції частини підприємств, поліпшення якості номерів – збільшення кількості номерів категорії “люкс”, “напівлюкс”.

Готелі низького цінового сегмента (одна-дві зірки, без категорії) мають низький рівень сервісу. На ринку готельних послуг їхня частка – 10–20 %, низьку конкурентоспроможність відображає невисокий рівень завантаженості. Готелі цієї категорії нові, побудовані у 70–80-х роках ХХ ст. і мають значну місткість, також у категорію долучено невеликі приватні готелі на 10–30 місць, відкриті впродовж останнього десятиріччя.

Альтернативною та конкурентною в бюджетному сегменті колективних закладів розміщення Львова є хостели. Перші хостели у місті створено у 2004 р., особливо інтенсивно їхня кількість збільшилася у 2010–2012 рр., напередодні чемпіонату Європи з футболу 2012 р. Сьогодні у Львові функціонує багато молодіжних готелів, які пропонують проживання з належними санітарно-гігієнічними умовами. У ціну ліжкомісця включено безкоштовний Wi-Fi, кабельне телебачення, холодильник, пральну машину, мікрохвильову піч, користування санвузлом, розеткою.

Важлива перевага молодіжних готелів Львова – розміщення більшості з них у центральній історичній частині міста, де вони поза конкуренцією у вартості комерційного житла. Моніторинг настроїв серед гостей, більшість з яких – українці (60 %), свідчить про те, що ціни прийнятні, гості готові платити більше, щоб проживати в окремому номері. Отже, попит на дешеве проживання серед українців сформувався, водночас він значно більший серед іноземців.

Львівщина належить до областей, де зосереджені значні історико-культурні та природні ресурси. Щодо розвитку готельної галузі Львівський регіон є одним із найперспективніших в Україні. Львівщина є культурним осередком держави, яка має древню історію, красиву архітектуру, унікальні рекреаційні ресурси тощо. Частка Львівського регіону від загальної кількості готелів та аналогічних засобів розміщування в Україні становила 11,2%. За підсумками 2017 року Львівський регіон посів третє місце в Україні за кількістю готелів та аналогічних засобів розміщення (після Одеського та Київського), друге місце за кількістю осіб, обслугованих у колективних засобах розміщування (після м. Київ). Львівський регіон є одним із лідерів в Україні за кількістю готелів та аналогічних засобів розміщування (111 у 2020 р.), середній річний показник заповнюваності становить 61%, а в низький сезон 20-30%, а у пікові сезони 80-90%. Засоби розміщення займають одне з важливих місць в інфраструктурі туристичної сфери. На території Львівського регіону у 2022 році функціонувало 277 таких підприємств, у тому числі 68 готелів, 16 мотелів, 14 хостели, 13 туристичних бази, гірських притулків, студентських літніх таборів та інших засобів розміщування (рис. 2.6).

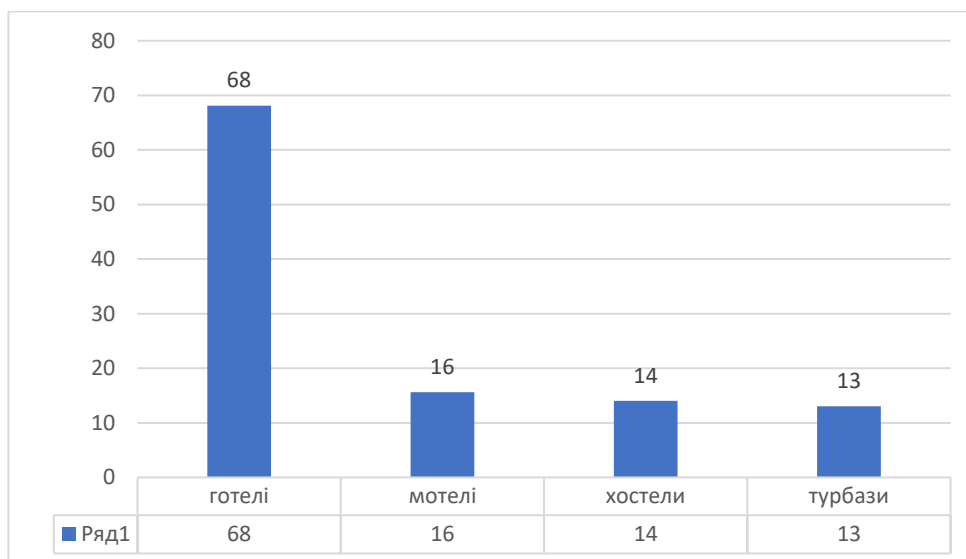


Рис. 2.6. Категорії закладів розміщення Львова

Джерело: складено автором за даними [11]



Незважаючи на війну в Україні, Львів продовжує жити, приймаючи у себе переселенців і туристів. Зараз у Львівській області проживає близько 250 тисяч вимушених переселенців, більшість з них – у Львові. Але в піковий період, наприкінці березня, у Львівській області було навіть 500 тисяч ВПО. Певна кількість іноземних туристів все ж приїжджає до Львова. Для частини з них туристична мета не є основною метою їх приїзду. Так, іноземні волонтери та благодійники або внутрішні українські туристи, які приїхали у справах, наприклад, взяти участь у медичній конференції або познайомитися з містом, куди планують переїхати.

### **2.3. Територіальна організація готельного господарства Львівської області**

Однією з основних позитивних новин в туристичному секторі є помітне зростання збору за розміщення гостей в готелях в порівнянні з попереднім роком. Згідно з інформацією, наданою Державним агентством розвитку туризму, цей показник майже на чверть перевищує показники 2021 року. За січень - червень 2023 року туристичний збір до Львівської області склав 20 млн грн., що на сто тисяч гривень більше (19,974 млн. грн.) за аналогічний період 2022 року. Це найбільший показник по всім регіонам України.

Львівська область складається з семи районів, кожен з яких ділиться на територіальні громади (всього 73). Місто з районним поділом одне (Львів), міських районів 6. Всього в області 44 міста, 34 селища міського типу, 1850 сільських населених пунктів (найбільша кількість в Україні). Сучасна система адміністративно-територіального устрою Львівської області склалася під дією природно-географічних, історичних, демографічних та соціально-економічних факторів, які не можна не враховувати, здійснюючи трансформацію територіальної організації влади регіону. Райони Львівської області наведена в табл. 2.4.

## Райони Львівської області

№	Райони	Площа (км <sup>2</sup> )	Населення (01.01.2022)	Територ.	Міста	Смт	Села	Адміністр. центр
1	Дрогобицький район	1493,4	232,947	5	4	3	82	Дрогобич
2	Золочівський район	2887,9	158,943	7	3	4	270	Золочів
3	Львівський район	4976,2	1,141,119	23	12	9	510	Львів
4	Самбірський район	3247,1	221,896	11	7	4	275	Самбір
5	Стрийський район	3854,0	319,464	14	7	6	278	Стрий
6	Червоноградський район	3001,2	226,102	7	7	4	188	Червоноград
7	Яворівський район	2373,2	177,622	6	4	4	240	Яворів
	Львівська область	21,833	2,478,133	73	44	34	1,850	Львів

В табл. 2.5 наведено порівняльні дані місткості готелів та аналогічних засобів розміщування за містами та районами за 2015–2016 рр.

Таблиця 2.5

Місткість готелів та аналогічних засобів розміщування за містами та районами

Кількість закладів, одиниць	2015			2016		
	Кількість закладів, одиниць	Одноразова місткість, місць	Кількість розміщених , осіб	Кількість закладів, одиниць	Одноразова місткість, місць	Кількість розміщених, осіб
Львівська область	273	17759	591292	287	17949	749855
Львів	70	5953	287881	77	5953	374943
Борислав	21	1287	77438	21	1276	136554
Дрогобич	3	127	3573	3	127	4570
м. Моршин	14	436	6011	14	445	6393
м. Новий Розділ	-	-	-	-	-	-
м. Самбір	4	84	1465	4	84	1808
м. Стрий	7	193	14540	8	209	8043
м. Трускавець	32	3752	68310	34	3757	66576
Червоноград	2	62	4362	3	70	4344
Бродівський район	5	94	1790	6	97	2634
Буський район	2	56	2672	2	56	2652
Городоцький район	4	130	1633	6	195	2257
Дрогобицький район	3	300	408	4	315	1102
Жидачівський район	4	133	2857	4	133	1833
Жовківський район	10	413	12949	11	623	21495
Золочівський район	2	56	2152	3	74	1785
Кам'янка-Бузький район	2	372	5217	2	372	9653

Миколаївський район	-	-	-	-	-	-
Мостиський район	12	333	7334	11	309	7081
Перемишлянський район	1	170	1770	2	474	1858
Пустомитівський район	25	1546	49868	27	1485	51963
Радехівський район	3	58	871	3	58	909
Самбірський район	2	48	584	1	25	133
Сколівський район	20	1202	24844	14	778	23797
Сокальський район	3	67	1999	4	106	3875
Старосамбірський район	1	11	360	3	72	3470
Стрийський район	4	123	3423	3	100	4057
Турківський район	6	331	2103	8	472	2800
Яворівський район	11	422	4878	9	284	3270

Джерело: складено автором за даними [12]

Отже, з таблиці видно, що кількість закладів збільшилась у Львівській області, в Пустомитівському, Старосамбірському, Турківському районах, а зменшилась кількість в Яворівському, Сколівському районах. В інших містах, районах без суттєвих змін.

По даним інтернет порталу booking.com, п'ятірка найкращих готелів Львова у 2024 році виглядає наступним чином.

1. Best Western Plus Market Square Lviv \*\*\*\*. Адреса: вул. Шевська, 4. До послуг гостей фітнес-центр, спільний лаунж, тераса і ресторан. У розпорядженні гостей-доставка їжі і напоїв, цілодобова стійка реєстрації та безкоштовний Wi-Fi. Драматичний театр ім. М. Заньковецької — в 400 м, а центр — в 100 м. У номерах готелю Best Western Plus Market Square Lviv є кондиціонер, сейф і телевизор. Серед інших зручностей — письмовий стіл, чайник і міні-бар, а також власна ванна кімната з душем. У деяких номерах є міні-кухня з холодильником, мікрохвильовою піччю і плитою. Гостям Best Western Plus Market Square Lviv надаються постільна білизна і рушники. У Best Western Plus Market Square Lviv пропонується сніданок «шведський стіл» або сніданок по меню. Оцінка за відгуками 9,7.



Рис. 2.4. Best Western Plus Market Square Lviv \*\*\*\*

Джерело: за даними [13]

2. GHOSTel - середньовічний хостел. Адреса: вул. Коперника, 9. Хостел в середньовічному стилі розташований в 2 хвилинах ходьби від проспекту Свободи у Львові. До послуг гостей безкоштовний Wi-Fi, загальна кухня і камера схову багажу. Хостел Ghostel-Medieval розташований в центрі міста, від нього легко дістатися до основних визначних пам'яток Львова. У хостелі також є загальна кімната з невеликою бібліотекою. У всіх номерах хостелу Ghostel-Medieval є дерев'яні меблі та підлога. У хостелі також є 4 спільні ванні кімнати та 3 спільні душі. Оцінка за відгуками 9,7.



Рис. 2.5. GHOSTel

Джерело: за даними [13]

3. Villa Stanislavskyi Hotel. Адреса: вул. Тарнавського, 75. До послуг гостей безкоштовний Wi-Fi і сауна. У номерах встановлений кондиціонер. Кожен номер в готелі "Вілла Станіславський" оформлений в елегантному стилі, в коричневих тонах. Всі вони оснащені міні-баром і мають власну ванну кімнату з душем. У ресторані на території подають страви європейської кухні. Прогулянка до інших ресторанів займає менше 5 хвилин. Оцінка за відгуками 9,7.



Рис. 2.6. Вілла Станіславський

Джерело: складено автором за даними [13]

4. Готель Замок Лева \*\*\*\*. Адреса: вул. Глинки, 7. До послуг гостей романтичні номери з безкоштовним Wi-Fi, літня тераса і цілодобова стійка реєстрації. Відстань до Площі Ринок становить 1 км. Просторі та елегантні номери та люкси 4-зіркового готелю Lion's Castle оснащені кришталевими світильниками, паркетною підлогою та високими стелями. У всіх номерах встановлено телевізор з кабельними каналами. До послуг гостей ресторан. У ресторані подають континентальний сніданок. За запитом гостям готелю Lion's Castle надається безкоштовна приватна парковка. Оцінка за відгуками 9,6.



Рис. 2.7. Готель Замок Лева \*\*\*\*

Джерело: складено автором за даними [13]

5. Hotel Rafinad. Адреса: вул. Сінна, 23. Серед зручностей-сад, бар і безкоштовна приватна парковка. Гостям надається безкоштовний Wi-Fi на всій території. У всіх номерах готелю Rafinad є телевізор з плоским екраном, платтяна шафа і власна ванна кімната. Співробітники цілодобової стійки реєстрації говорять англійською, російською та українською і готові надати гостям корисну інформацію. Оцінка за відгуками 9,6.



Рис. 2.8. Hotel Rafinad

Джерело: складено автором за даними [13]

Під час війни традиційний туристичний потік зменшився, що призвело до скорочення кількості туристів з-за кордону та інших регіонів України. Проте

з'явилися нові категорії гостей, такі як внутрішньо переміщені особи (ВПО), які вимушені залишити свої домівки через бойові дії. Багато готелів адаптували свою діяльність до нових умов, надаючи житло для ВПО та допомагаючи з гуманітарними потребами. Це дозволило зберегти частину бізнесу та підтримати громаду в складний час. Через значну кількість ВПО, які шукають безпечний притулок, збільшився попит на довгострокове проживання в готелях та інших засобах розміщення. Це створило новий сегмент ринку для готельєрів.

Отже, підприємства готельного господарства розміщені по території Львівської області досить нерівномірно, оскільки розподіл готелів залежить від кількох ключових факторів, таких як туристичний потенціал регіону, наявність історико-культурних пам'яток, інфраструктурне забезпечення та економічна привабливість. Готелі зосереджені переважно в місцях, які мають високий туристичний інтерес.

## **Висновки до 2 розділу**

Розвиток туризму у Львівській області характеризується динамічним зростанням завдяки багатій культурно-історичній спадщині, природним ресурсам та активному розвитку туристичної інфраструктури, економічні, соціально-демографічні, політичні та правові, технологічні, кліматичні та екологічні фактори. Львів є одним із найбільш популярних туристичних напрямків України, приваблюючи відвідувачів своїми архітектурними пам'ятками, музеями, фестивалями та гастрономічними турами. Значну роль у зростанні туристичного потоку відіграють покращення транспортної доступності, збільшення кількості готелів і ресторанів. Завдяки цим передумовам область має великий потенціал для подальшого розвитку готельного господарства та залучення туристів.

Аналіз розвитку готельного господарства Львівської області показав, що нестабільність політичної та економічної ситуації в Україні, а також вибір

туристів стосовно місць відпочинку мають значний вплив на кількість туристів, яких обслуговують туроператори.

Готельний ринок Львова за 2021-2024 роки продемонстрував нестабільні тенденції. З одного боку, спостерігалось зростання середньої вартості номера (ADR) на 4.8% у 2023 році та 10,2% у 2024 році порівняно з попередніми роками. Це свідчить про те, що готелі ставали все дорожчими для гостей. З іншого боку, дохід на доступний номер (RevPAR) знизився на 18,6% у 2023 році та 17,9% у 2024 році. Це вказує на падіння заповнюваності готелів, попри зростання. Заповнюваність також відрізнялась протягом року, з піком у грудні та січні та спадом у травні та серпні. Ця сезонність свідчить про нестабільність попиту на готельні номери у Львові. Загалом, діяльність готелів Львова за 2021- 2024 р.р можна охарактеризувати як нестійку, оскільки може бути пов'язане з пандемією COVID-19, війною в Україні та економічною нестабільністю.

Було досліджено територіальну організацію готельного господарства, що ґрунтується на різних факторах, таких як густота населення, туристичні потоки, економічний розвиток та рівень інфраструктури. Це вказує на важливість врахування специфіки кожного регіону для забезпечення високої якості готельних послуг та задоволення потреб туристів.



## **РОЗДІЛ 3. ШЛЯХИ ВДОСКОНАЛЕННЯ РОЗВИТКУ ГОТЕЛЬНОГО ГОСПОДАРСТВА ЛЬВІВСЬКОЇ ОБЛАСТІ**

### **3.1 Проблеми та перспективи розвитку готельного господарства Львівської області**

Сучасний стан і тенденції розвитку готельного господарства Львівської області можна охарактеризувати наступними положеннями: досягнення готельної індустрії регіону є дуже скромними на тлі загальносвітової тенденції зростання сфери послуг, процвітання і розвитку даної сфери діяльності; основний готельний фонд області не відповідає міжнародним стандартам; високо комфортабельні готелі у Львівській області введені в експлуатацію за участю іноземних компаній [14].

На даному етапі розвитку готельне господарство передбачає надання послуг розміщення, харчування та обслуговування, забезпечуючи при цьому комфортність перебування гостей. Головною метою діяльності підприємств готельного господарства є надання бездоганного обслуговування.

На сьогоднішній день готельне господарство регіону є досить різноманітним, але при цьому має ряд проблем функціонування, які можуть бути вирішені за допомогою дії економічних механізмів, грамотної економічної політики держави, створення нормативно-правової бази сфери послуг. Аналіз регіонального ринку готельного господарства регіону дозволив визначити значну кількість існуючих проблем:

- відсутність ефективної системи управління готельним комплексом області. По-перше, це може призвести до недоопрацювання ресурсів та невикористання можливостей для оптимізації бізнес-процесів: недоцільне використання простору, перевищення витрат на обслуговування або недостатнє використання технологій для покращення ефективності. По-друге, це ускладнює координацію між різними готелями та гостьовими будинками в області: надмірна конкуренція або, навпаки, недостатня координація у рекламі та маркетингу, що

може обмежити здатність області залучати нових туристів. Крім того, відсутність ефективної системи управління може призвести до недоліків у якості обслуговування та відсутності стандартів якості: негативно позначиться на репутації області як туристичного напрямку та призвести до втрати довіри з боку відвідувачів.

- проблема забезпеченості готельними місцями, особливо в сезонний період. Піковий попит у сезонний період може перевищити доступність готельних місць. Туристи, що прибувають у великих кількостях у популярний туристичний сезон, можуть зіштовхнутися з нестачею місць для проживання, особливо у популярних туристичних місцях. Недостатність інфраструктури для розміщення - недостатня кількість готелів або гостьових будинків для задоволення пікового попиту в деяких регіонах, що призводить до нестачі місць для проживання. Крім того, збільшення попиту в сезонний період може призвести до підвищення цін на готельні номери, що зробить це проживання недоступним для туристів з обмеженим бюджетом і призводити до зменшення конкурентоспроможності регіону як туристичного напрямку. Для вирішення цієї проблеми можуть бути запропоновані різні заходи, включаючи розширення готельної бази, стимулювання розвитку альтернативних форм проживання, таких як апартаменти або гостьові будинки, а також регулювання цін для забезпечення доступності проживання для широкого кола туристів. Врахування і вирішення цієї проблеми може бути важливим кроком для збереження та розвитку туристичного потенціалу регіону, а також для забезпечення задоволення потреб та очікувань туристів.

- проблема сертифікації готельних послуг. Недостатність чітких стандартів та критеріїв сертифікації може призвести до неоднорідності якості послуг у готельному секторі. Це може створювати плутанину для туристів та ускладнювати їхні вибори, а також підірвати довіру до готелів в цілому. Відсутність ефективного механізму контролю та нагляду за дотриманням сертифікаційних вимог може призвести до випадків порушення стандартів та зниження якості обслуговування. Це може стати на шляху до погіршення

репутації готелів та втрати клієнтів. Крім того, складні процедури сертифікації та високі вимоги до відповідності можуть стати перешкодою для менших готелів та підприємств, що може обмежити конкуренцію та інновації в готельній індустрії.

- складні економічні умови, в яких змушені виживати готелі. В складних економічних часах люди можуть зменшувати витрати на подорожі та відпочинок. Це може призвести до зменшення попиту на готельні послуги та зниження кількості бронювань. Під час економічної нестабільності вартість засобів для готелів може зростати, включаючи витрати на електроенергію, паливо, продукти харчування та обслуговування. В умовах економічної нестабільності готелі можуть змушені конкурувати за обмежені ресурси та знижену кількість клієнтів. Це може призвести до підвищення конкуренції між готелями та зниження цін на послуги. Готелі можуть стикатися з фінансовими проблемами, такими як зменшення доходів, збільшення боргів або недостатність ліквідності в умовах зменшення прибутковості бізнесу. У складних економічних умовах готелі можуть змушені шукати нові способи привернення клієнтів та збільшення доходів через інновації в області послуг, маркетингу або дизайну. Для подолання цих складнощів готелі можуть вживати різноманітні заходи, такі як ретельне фінансове планування, диверсифікація послуг, зниження витрат, покращення якості обслуговування та привертання нових клієнтів через маркетинг та рекламу.

- значні витрати на утримання та експлуатацію номерного фонду та проблема платежів готелів за комунальні послуги. Для подолання цих проблем готелі можуть вживати ряд заходів. Зменшення витрат на комунальні послуги шляхом впровадження енергоефективних технологій та практик, таких як утеплення будівлі, встановлення енергозберігаючого обладнання та систем енергоменеджменту. Перегляд і оптимізація усіх витрат, включаючи розгляд альтернативних постачальників послуг, перегляд умов договорів з постачальниками, раціоналізація використання ресурсів та зменшення витрат на непродуктивні види витрат. Ретельне фінансове планування та бюджетування,

що враховує всі види витрат і забезпечує достатню ліквідність для вчасних платежів за комунальні послуги. Укладення договорів з постачальниками комунальних послуг з умовами, що враховують фінансові можливості готелю, і передбачають прозорі та стабільні умови платежів. Співпраця з місцевими органами влади та організаціями для пошуку рішень щодо підтримки готельного сектору, зменшення витрат та поліпшення умов оплати комунальних послуг.

- значний податковий тиск. Готелі зазвичай підлягають оподаткуванню за прибуток, що може становити значну частину їхнього доходу. Високі ставки податку на прибуток можуть зменшувати прибуток готелів та обмежувати їхню можливість інвестувати в розвиток бізнесу та покращення послуг. Готелі мають значну кількість нерухомості, включаючи будівлі, землю та інші активи. Податки на нерухомість можуть бути великим фінансовим обтяженням для готелів, особливо в умовах високих ставок податків та зростаючих вартостей нерухомості. Деякі готелі встановлюють податки на готельні послуги, такі як проживання, харчування та розваги. Високі ставки податків на такі послуги можуть знижувати конкурентоспроможність готелів та знижувати попит на їхні послуги. Поза основними видами податків, готелі також можуть підлягати іншим податкам та зборам, таким як місцеві податки, туристичні збори, екологічні збори тощо. Ці додаткові витрати можуть становити значне фінансове навантаження для готелів. Для подолання проблеми значного податкового тиску, готелі можуть вживати різноманітні заходи, такі як вивчення можливостей для оптимізації податкових витрат, пошук альтернативних шляхів оптимізації податків, співпраця з фахівцями з податкового планування, а також активна участь в громадських обговореннях та лобіювання з метою зменшення податкового тиску на готельну індустрію.

- високі тарифи на готельні послуги. Готелі можуть мати великі витрати на оплату праці, комунальні послуги, обслуговування та інші витрати. Ці витрати можуть відобразитися у високих цінах на готельні послуги. У популярних туристичних місцях або під час пікових сезонів попит на готельні послуги може значно перевищувати пропозицію, що може призвести до підвищення цін. Готелі

з вищим статусом або з розкішними послугами часто встановлюють вищі ціни, оскільки вони пропонують підвищений рівень комфорту та розкоші. Готелі в престижних або центральних місцях можуть встановлювати вищі тарифи на свої послуги через бажання забезпечити доступ до цих локацій. Вартість робочої сили, матеріалів та інших ресурсів може варіюватися залежно від регіону, що може впливати на ціни на готельні послуги. Хоча високі тарифи можуть бути вигідними для готелів, вони також можуть впливати на конкурентоспроможність та привабливість для клієнтів. Готелі повинні уважно аналізувати цінову стратегію та забезпечувати відповідну цінність для своїх клієнтів, щоб зберегти конкурентоспроможність та забезпечити стабільність бізнесу.

- недостатність реклами. Багато потенційних клієнтів можуть не знати про існування готелю через недостатню рекламу. Це може призвести до втрати потенційних бронювань та втрати популярності серед клієнтів. Готелі, які не активно рекламуються, можуть втратити конкурентну перевагу перед іншими готелями, які мають більш ефективну рекламну стратегію. Це може призвести до зменшення обсягу бронювань та доходів. Недостатня реклама може обмежувати можливість привертання нових клієнтів та розширення клієнтської бази, що може гальмувати розвиток бізнесу та збільшення доходів у майбутньому. Якщо готель не активно рекламується, це може призвести до враження, що він не є популярним або надійним. Це може погіршити репутацію готелю та призвести до зменшення довіри потенційних клієнтів. Для подолання цієї проблеми готелі можуть вживати різноманітні заходи, такі як збільшення бюджету на рекламу та маркетинг, використання різноманітних каналів реклами (включаючи онлайн-рекламу, соціальні медіа, партнерство з туристичними агентствами тощо), участь у туристичних виставках та заходах, а також покращення якості обслуговування та залучення позитивних відгуків клієнтів. Тільки через ефективну рекламу готелі зможуть збільшити свою популярність, залучити нових клієнтів та забезпечити стабільний потік доходів.

Це призвело до скорочення переліку послуг готельних підприємств, низької якості обслуговування, що викликало зменшення попиту на готельні

послуги, зниження завантаженості готелів. Слабка підтримка готельної діяльності з боку держави, проблема інвестиційної активності, сезонність наповненості, а також нерівномірність завантаження, виникнення конкуренції на готельному ринку між готельними підприємствами та індивідуальними засобами не готельного типу, використання готелів не за призначенням, відсутність надійної та достовірної інформації про стан ринку готельних послуг та відповідна конкуренція на цьому ринку ще більше погіршує стан і затримує вихід Львівської області на світовий туристський ринок [15].

Практика готельного господарства, конкуренція в галузі, економічні реалії з їх складними внутрішньо-господарськими умовами і відносинами значно ускладнили підприємницьку діяльність на ринку послуг, зумовили нові закономірності його розвитку. Це потребує постійного вдосконалення та поглиблення існуючих наукових теорій, зокрема перегляду підходів та принципів управління та розвитку підприємницької діяльності у регіональному туризмі, адаптації наукових концепцій та інструментів у підприємницькій середовищі в сучасних економічних умовах з урахуванням галузевої специфіки.

В останні роки підприємства готельного господарства розвиваються в негативних умовах, що призводить до зниження туристичної та бізнес-активності, дефіциту фінансування, відсутності привабливих для будівництва готельних комплексів, земельних ділянок, довгої окупності таких проектів тощо.

Наповненість готелів є сезонною (влітку і взимку вона найвища). Також завантаження готелів протягом року нерівномірне і по днях тижня – на вихідних воно знижується, зростаючи в будні за рахунок тих осіб, які перебувають у відрядженні. Істотну конкуренцію підприємствам готельного господарства, в т. ч. готелям, створюють фізичні особи - суб'єкти підприємницької діяльності, які переважно містять невеликі готелі і є власниками приватних будинків і квартир. Вони пропонують відвідувачам повний спектр основних і додаткових готельних послуг при значно нижчій їх вартості. Тільки ті готелі, які мають висококваліфіковані кадри, можуть витримати конкуренцію, тому одним із

шляхів вирішення проблем розвитку готельного господарства у Львівському регіоні є професійна підготовка персоналу.

Крім того, посилення заходів з рекламування готельного господарства дозволить певною мірою знизити зовнішню конкуренцію. Отже, потрібно ввести більш широку рекламу на туристичних сайтах.

Для ідентифікації сильних і слабких сторін готельних підприємств Львівського регіону був здійснений SWOT-аналіз. Це – найефективніший стратегічний інструмент, який допомагає визначити конкурентні переваги, що виокремлюють підприємство від інших, наявних на ринку. Послуги, наявні на ринку, що не мають значних позитивних відмінностей, не здатні забезпечити максимальну ефективність. Визначення унікальної послуги, що забезпечить прогресивний розвиток, потребує сучасних методів стратегічного аналізу. SWOT – аналіз готельних підприємств Львівського регіону наведено у табл.3.1.

*Таблиця 3.1.*

#### SWOT-аналіз готельних підприємств Львівського регіону

Характеристика підприємств	
Сильні сторони (S)	Слабкі сторони (W)
<ol style="list-style-type: none"> <li>1. Зручне розташування на заході України</li> <li>2. Невисокі порівняно з іншими регіонами ціни на послуги</li> <li>3. Різноманітність засобів розміщення</li> <li>4. Надання додаткових туристичних послуг</li> <li>5. Постійна клієнтська база</li> <li>6. Близькість до європейських кордонів</li> </ol>	<ol style="list-style-type: none"> <li>1. Висока сезонна залежність</li> <li>2. Обмеженість фінансових та кадрових ресурсів</li> <li>3. Плинність кадрів</li> <li>4. Повномасштабне вторгнення</li> <li>5. Застаріла матеріально-технічна база деяких готелів</li> <li>6. Висока конкуренція</li> </ol>
Можливості (O)	Загрози (T)
<ol style="list-style-type: none"> <li>1. Подорожі не припиняються</li> <li>2. Розширення асортименту послуг</li> <li>3. Спрямованість Львівської області на туристичну галузь</li> <li>4. Сприятливий мікроклімат, створений місцевими органами самоврядування</li> <li>5. Розвинута інфраструктура</li> <li>6. Розвиток ділового туризму</li> <li>7. Унікальна культурна спадщина</li> </ol>	<ol style="list-style-type: none"> <li>1. Несприятлива економіко-політична ситуація в державі. Несприятливий інвестиційний клімат</li> <li>2. Зміна нормативно-правової бази</li> <li>3. Тенденція до зменшення туристичної активності через небезпеку</li> <li>4. Відсутність кваліфікованого персоналу</li> <li>5. Підвищення вимог до якості послуг</li> <li>6. Загострення конкуренції</li> </ol>

Провівши SWOT-аналіз, визначено, що найактуальнішими проблемами, які перешкоджають росту готельного бізнесу Львівського регіону, є економічні, політичні та соціальні фактори. На функціонування готельної сфери Львівського

регіону впливають такі соціальні та демографічні фактори, як спроможність споживачів купити послугу і якісне надання її з боку готелю. Позитивним екологічним фактором для Львівщини є наявність природно-рекреаційних ресурсів.

Подальший розвиток готельного господарства Львівської області обіцяє залишатися динамічним та перспективним. Зберігаючи свою унікальну культурну спадщину та архітектурні шедеври, область приваблює як місцевих туристів, так і гостей з інших регіонів України та з-за кордону. Розширення асортименту готельних послуг та постійне підвищення їх якості сприятимуть збільшенню туристичного потоку та залученню нових клієнтів. Вдосконалення інфраструктури, включаючи зручну транспортну доступність та розвиток сучасних технологій, також сприятиме розвитку готельного сектору.

Паралельно з цим, ростуть очікування щодо розвитку ділового туризму, що відкриває нові можливості для готелів у сфері проведення конференцій, бізнес-зустрічей та інших корпоративних заходів. Державно-приватне партнерство може стати ключовим фактором у подальшому розвитку готельного господарства, сприяючи інвестиціям у нові проекти та створенню сприятливих умов для бізнесу. Усе це створює позитивні перспективи для готельного бізнесу в Львівській області, яка може продовжувати зберігати свою популярність серед туристів та забезпечувати комфортний та незабутній відпочинок для своїх відвідувачів.

Отже, розвиток готельного господарства Львівської області має великий потенціал для економічного зростання та створення робочих місць. Усунення проблем, пов'язаних з інфраструктурою, пропозицією розміщення, ціноутворенням, кваліфікацією персоналу та інвестиційним кліматом дозволить регіону стати провідним туристичним напрямком і забезпечити стійке зростання готельної індустрії.



### **3.2 Заходи щодо удосконалення розвитку готельного господарства у Львівській області**

За останні роки значно змінилися структура та стратегія розвитку готельних підприємств. Для ефективного розвитку готельного господарства в Львівській області необхідні розробка програми розвитку готельного та туристичного бізнесу, розробка та реалізація комплексу заходів, що сприяють створенню умов для активізації інвестиційної діяльності, виявлення інвестиційних ресурсів, а також створення передумов та можливостей розвитку механізму інвестування господарюючих суб'єктів готельного бізнесу.

На сьогоднішній день перспективи розвитку готельного господарства у Львівській області дуже сильно залежать від коригування законодавчої бази і стандартів готельного обслуговування. Тому для підвищення рівня регіонального розвитку готельного господарства доцільно:

1) переглянути нормативно-правові основи розвитку готельного господарства Львівського регіону. Для ефективного розвитку готельного господарства області потрібно прийняти низку нормативно-правових актів:

1. Регіональне законодавство про будівництво та ліцензування готельних об'єктів на території області для забезпечення відповідності їх стандартам безпеки, зручності та сервісу.

2. Регулювання умов здійснення готельної діяльності, включаючи вимоги до обслуговування, умов проживання, тарифів та знижок.

3. Створення ініціатив для інвестицій в готельний сектор Львівщини шляхом податкових пільг, фінансової підтримки та інших стимулів.

4. Встановлення стандартів якості та сертифікаційних вимог для готельних послуг регіону з метою забезпечення високого рівня обслуговування та безпеки гостей.

5. Поліпшення системи професійної підготовки та сертифікації персоналу в готельній сфері для забезпечення якісного обслуговування.

6. Розроблення механізмів контролю та нагляду за дотриманням нормативно-правових вимог у готельній галузі з метою підтримки стабільності та впевненості споживачів.

2) створити сприятливі умови для залучення інвестицій у Львівський регіон та впровадити реальні механізми стимулювання будівництва та реконструкції готелів та інших об'єктів туристично-рекреаційної сфери. Наприклад:

1. Податкові пільги та пільгові режими для інвесторів, які вкладають кошти у будівництво готелів або проводять їхню реконструкцію на території Західної України. Це може включати звільнення від оподаткування прибутку протягом певного періоду, а також пільги на податок на нерухомість.

2. Фінансова підтримка у вигляді регіональних кредитів або субсидій для інвесторів у готельну галузь зі зниженими відсотковими ставками та спрощеними умовами повернення.

3. Створення спеціальних інвестиційних фондів або інвестиційних програм, які спрямовані на підтримку будівництва та реконструкції готелів Львова та області.

4. Забезпечення доступу до земельних ділянок за пільговими умовами для будівництва або реконструкції існуючих готелів.

5. Прискорення процедур отримання будівельних дозволів та інших необхідних документів в міських органах влади для будівництва та реконструкції готелів.

6. Запровадження механізмів гарантування інвестицій, які можуть включати страхування ризиків або участь місцевих громад Львівщини в інвестиційних проектах.

3) створити належні умови для розвитку іноземного та внутрішнього туризму, зокрема, через розвиток мережі туристично-інформаційних центрів у Львівській області з певних видів туризму. Для цього можна впровадити наступні заходи:

1. Створення центрів туристичної інформації в кожному місті Львівщини. Розміщення таких центрів у стратегічних місцях, як аеропорти, вокзали, центри міст та туристичні точки. Ці центри повинні надавати інформацію про місця проживання, транспорт, туристичні маршрути, місцеві події та інші корисні дані. Забезпечити центри сучасним обладнанням, інтерактивними дисплеями, мультимедійними презентаціями та іншими засобами, що роблять візит до них цікавим і пізнавальним.

2. Навчальні програми та екскурсії. Організація навчальних програм та екскурсій для місцевих жителів і туристів, які дозволять їм краще познайомитися з культурою, історією та природними красотами Львівського регіону.

3. Інформаційні ресурси. Розробка веб-сайтів та мобільних додатків для надання туристичної інформації, бронювання готелів, квитків на транспорт.

4. Партнерство з готелями та іншими туристичними підприємствами. Укладення партнерських угод з готелями, ресторанами, турфірмами і т. д. для спільного просування і реклами Львівщини.

5. Проведення туристичних заходів та фестивалів. Організація та підтримка туристичних фестивалів, ярмарків та інших заходів у Львові, що сприяють приверненню уваги до Львівського регіону та його туристичних визначних пам'яток.

4) забезпечити гармонізацію регіональних стандартів, а також підвищення якості послуг, що надаються в готелях. Для цього потрібно:

1. Розробити єдині стандарти якості. Створення регіональних стандартів, які визначають мінімальні вимоги до якості обслуговування, безпеки, зручностей та інших аспектів готельних послуг.

2. Система сертифікації. Впровадження системи сертифікації готелів згідно з встановленими стандартами якості. Це дозволить гостям знаходити готелі, які відповідають певним критеріям якості.

3. Навчання та підвищення кваліфікації персоналу. Організація тренінгів та курсів для працівників готелів з покращення навичок обслуговування, комунікації з клієнтами, технічного обладнання тощо.

4. Моніторинг та контроль якості. Здійснення систематичного моніторингу та контролю за дотриманням стандартів якості в готелях через інспекції, аудити та зворотний зв'язок від клієнтів.

5. Стимулювання вдосконалення. Встановлення системи заохочення та стимулювання готелів Львівської області, які досягли високих показників якості та здійснюють постійне вдосконалення своїх послуг.

6. Публічна інформація про якість готелів. Забезпечення доступу до інформації про якість готелів для споживачів через спеціальні обласні портали, рейтинги, відгуки та інші джерела.

5) реалізувати заходи щодо формування позитивного іміджу Львова та його туристичних регіонів. Для формування позитивного іміджу Львова можна впровадити наступні заходи:

1. Маркетингова кампанія. Розроблення та реалізація комплексної маркетингової стратегії, яка акцентує увагу на унікальних культурних, історичних та природних особливостях міста та його околиць.

2. Промоція на міжнародному рівні. Участь у міжнародних туристичних виставках та ярмарках, публікація інформаційних матеріалів у міжнародних туристичних виданнях, рекламні кампанії на засобах масової інформації тощо.

3. Розвиток туристичної інфраструктури. Покращення готельної бази, розвиток ресторанної та розважальної сфери, створення туристичних маршрутів та екскурсійних програм.

4. Акцент на культурній спадщині. Продовження підтримки та збереження культурної спадщини міста, організація культурних заходів, фестивалів, концертів та інших подій.

5. Розвиток інтерактивних та освітніх програм. Організація виставок, майстер-класів, лекцій та інших освітніх заходів для туристів, які дозволяють краще ознайомитися з історією, культурою та традиціями міста.

6. Створення партнерств. Співпраця з місцевими бізнесами, громадськими організаціями та іншими зацікавленими сторонами для спільної реалізації

проектів, спрямованих на покращення туристичного потенціалу міста та його регіонів.

б) сприяти створенню додаткових робочих місць та розширити зайнятість у готельному господарстві, зокрема через підтримку розвитку мережі малих та молодіжних готелів (хостелів).

1. Фінансова підтримка. Надання місцевих субсидій, кредитів з низькими відсотковими ставками або грантів для стартапів у сфері готельного бізнесу, зокрема для малих та молодіжних готелів.

2. Консультаційна та навчальна підтримка. Організація безкоштовних або доступних консультацій для молодих підприємців щодо відкриття та управління готелями. Також проведення навчальних курсів з готельного бізнесу.

3. Податкові пільги та інші стимули. Встановлення спеціальних податкових режимів для малих та молодіжних готелів, зокрема зменшення податків на прибуток або земельний податок.

4. Розвиток інфраструктури. Забезпечення доступу до необхідної інфраструктури для готелів, такої як доступна транспортна інфраструктура, електроенергія, водопостачання та інтернет у Львівській області.

5. Підтримка маркетингу та реклами. Надання можливостей для участі у місцевих та міжнародних туристичних виставках та ярмарках, рекламні кампанії та підтримка в інтернет-маркетингу.

6. Створення сприятливого середовища. Забезпечення простих процедур реєстрації та ліцензування готельного бізнесу у Львівській області, а також захист прав власності.

7) забезпечити створення безпечних умов для здійснення туристичної поїздки, особистої безпеки туристів, надання їм оперативної медичної, технічної та правової допомоги. Пропонується впровадити такі заходи:

1. Інформаційна підтримка. Забезпечення туристів інформацією про можливі ризики та заходи безпеки у країні та Львівському регіоні.

2. Безпека готелів. Забезпечення безпеки готелів шляхом встановлення відеоспостереження, проходження пожежних і безпекових перевірок, наявності засобів пожежогасіння та аварійних виходів.

3. Системи трекінгу та контролю, які дозволяють туристам в будь-який момент зв'язатися з аварійним центром чи надіслати сигнал про небезпеку.

4. Туристичні агентства та гіді, які мають навички надання першої допомоги, знання медичних аспектів та здатність вирішувати екстрені ситуації.

5. Медична допомога. Організація доступу до медичної допомоги для туристів у випадку захворювання чи травми, зокрема шляхом створення медичних пунктів чи співпраці з медичними закладами.

6. Правова допомога. Надання правової підтримки туристам у разі конфліктів з місцевим законодавством або іншими непередбачуваними ситуаціями.

Ці заходи допоможуть удосконалити розвиток готельного господарства у Львівській області та гарантувати безпечну та комфортну подорож, а також позитивний досвід від відпочинку.

План розвитку готельного господарства Львівської області на 2025 рік наведений в таблиці 3.2.

Таблиця 3.2

**План розвитку готельного господарства Львівської області на 2025 рік**

Назва заходу	Сутність заходу	Фінансове забезпечення	Відповідальний за захід	Дата
Інвестиції та регуляція для розвитку	Оновити та покращити законодавчу та нормативно-правову базу регулювання відносин в готельній галузі, створити програми заохочення українських та іноземних інвесторів до розвитку готельної індустрії	Місцевий бюджет	Адміністрація Львівської області	01.01.2025р.- 31.12.2025р.

Гармонізація з міжнародними нормами	Довести до норм та міжнародних стандартів класифікації готельних господарств і їх сервісного обслуговування	Місцевий бюджет	Адміністрація Львівської області	01.01.2025р.- 31.12.2025р.
Імідж готелів	Створити привабливий імідж готельних господарств Львівської області	Інвестиції готельних підприємств	Готельєри	01.01.2025р.- 31.12.2025р.
Розширення послуг та якість обслуговування	Розширити асортимент послуг та підвищити якість приймання клієнтів	Інвестиції готельних підприємств	Готельєри	01.01.2025р.- 31.12.2025р.
Стратегія регіонального зростання	Організувати умови розвитку готельної індустрії по всій області	Місцевий бюджет	Адміністрація Львівської області	01.01.2025р.- 31.12.2025р.
Партнерство для готельного прориву	Активізувати державно-приватне партнерство	Місцевий бюджет	Адміністрація Львівської області	01.01.2025р.- 31.12.2025р.

Джерело: розроблено самим автором

Отже, наведені в таблиці кроки допоможуть збільшити привабливість Львівської області як туристичного напрямку, залучити більше відвідувачів та сприяти економічному розвитку регіону.

### Висновки до 3 розділу

Виявлені сильні та слабкі сторони готельного господарства Львівщини вказують на потребу впровадження програми розвитку цього сектора. Розробка та реалізація комплексу заходів, спрямованих на стимулювання інвестицій та створення сприятливих умов для готельного та туристичного бізнесу, є важливими кроками для подальшого зміцнення позицій області на туристичному ринку та привернення нових інвестиційних ресурсів. Такі заходи сприятимуть

створенню конкурентоспроможного середовища для розвитку готельного господарства у Львові та підвищенню якості туристичних послуг для туристів.

Розроблені конкретні шляхи вдосконалення розвитку готельного господарства Львівської області. Ці шляхи включають вдосконалення інфраструктури, створення сприятливих умов для інвестицій та розвитку готельного бізнесу в різних частинах області, а також покращення управління та маркетингових стратегій. Такий підхід дозволить оптимізувати роботу готельного господарства, забезпечити стабільний розвиток туристичного сектору та підвищити конкурентоспроможність Львівської області як привабливого туристичного напрямку.

Готельне господарство Львівської області є однією з ключових складових туристичного потенціалу регіону і в цілому України. Завдяки своєму багатому культурному спадку, привабливим архітектурним пам'яткам, а також теплій гостинності місцевих мешканців Львівщина привертає значну кількість туристів щороку. У зв'язку з цим розвиток готельного господарства в регіоні важливий як для забезпечення комфортного перебування гостей, так і для стимулювання економічного зростання.



## ВИСНОВКИ

Готельне господарство є однією з ключових складових туристичної сфери, яка забезпечує туристам місце для проживання під час їх подорожей. Воно відіграє важливу роль у задоволенні потреб туристів та впливає на загальний рівень їхнього задоволення від поїздки. Різноманітність готельних послуг дозволяє задовольнити потреби різних категорій туристів, від бюджетних мандрівників до заможних гостей. Готельне господарство є комплексною системою, яка включає в себе всі види діяльності, пов'язані з наданням тимчасового проживання та додаткових послуг для гостей.

Різноманітні види розміщення надають туристам вибір залежно від їхніх уподобань та фінансових можливостей. Категорії готелів вказують на рівень зручностей, які можна очікувати під час перебування. Розвиток готельного господарства залежить від широкого спектра факторів, які можна класифікувати як внутрішні та зовнішні. Успішне готельне підприємство повинно враховувати економічні, соціально-демографічні, політичні, технологічні та екологічні зовнішні фактори, а також ефективно управляти фінансами, персоналом, маркетингом і якістю обслуговування. Інтеграція цих факторів дозволяє готелям не лише забезпечувати високий рівень сервісу, але й адаптуватися до змін у зовнішньому середовищі, що сприяє їх довгостроковому розвитку та успіху.

Розвиток туризму у Львівській області характеризується динамічним зростанням завдяки багатій культурно-історичній спадщині, природним ресурсам та активному розвитку туристичної інфраструктури, економічні, соціально-демографічні, політичні та правові, технологічні, кліматичні та екологічні фактори. Львів є одним із найбільш популярних туристичних напрямків України, приваблюючи відвідувачів своїми архітектурними пам'ятками, музеями, фестивалями та гастрономічними турами. Значну роль у зростанні туристичного потоку відіграють покращення транспортної доступності, збільшення кількості готелів і ресторанів. Завдяки цим

передумовам область має великий потенціал для подальшого розвитку готельного господарства та залучення туристів.

Була проведена діагностика розвитку готельного господарства Львівської області, що дозволило виявити ключові тенденції та фактори, що впливають на цей сектор. Аналіз показав, що нестабільність політичної та економічної ситуації в Україні, а також вибір туристів стосовно місць відпочинку мають значний вплив на кількість туристів, яких обслуговують туроператори. Незважаючи на це, Львів продовжує приваблювати переселенців і туристів, що створює нові можливості для розвитку готельного господарства, зокрема в сегменті довготривалого проживання.

Готельний ринок Львова за 2021-2024 роки продемонстрував нестабільні тенденції. З одного боку, спостерігалось зростання середньої вартості номера (ADR) на 4,8% у 2023 році та 10,2% у 2024 році порівняно з попередніми роками. Це свідчить про те, що готелі ставали все дорожчими для гостей. З іншого боку, дохід на доступний номер (RevPAR) знизився на 18,6% у 2023 році та 17,9% у 2024 році. Це вказує на падіння заповнюваності готелів, попри зростання. Заповнюваність також відрізнялась протягом року, з піком у грудні та січні та спадом у травні та серпні. Ця сезонність свідчить про нестабільність попиту на готельні номери у Львові. Загалом, діяльність готелів Львова за 2021- 2024 р.р можна охарактеризувати як нестійку, оскільки може бути пов'язане з пандемією COVID-19, війною в Україні та економічною нестабільністю.

Було досліджено територіальну організацію готельного господарства, що ґрунтується на різних факторах, таких як густота населення, туристичні потоки, економічний розвиток та рівень інфраструктури. Це вказує на важливість врахування специфіки кожного регіону для забезпечення високої якості готельних послуг та задоволення потреб туристів.

Виявлені сильні та слабкі сторони готельного господарства Львівщини вказують на потребу впровадження програми розвитку цього сектора. Розробка та реалізація комплексу заходів, спрямованих на стимулювання інвестицій та створення сприятливих умов для готельного та туристичного бізнесу, є

важливими кроками для подальшого зміцнення позицій області на туристичному ринку та привернення нових інвестиційних ресурсів. Такі заходи сприятимуть створенню конкурентоспроможного середовища для розвитку готельного господарства у Львові та підвищенню якості туристичних послуг для туристів.

Також було розроблено конкретні шляхи вдосконалення розвитку готельного господарства Львівської області. Ці шляхи включають вдосконалення інфраструктури, створення сприятливих умов для інвестицій та розвитку готельного бізнесу в різних частинах області, а також покращення управління та маркетингових стратегій. Такий підхід дозволить оптимізувати роботу готельного господарства, забезпечити стабільний розвиток туристичного сектору та підвищити конкурентоспроможність Львівської області як привабливого туристичного напрямку.

Автором було розроблено план розвитку готельного господарства на 2025 рік. Запропоновані кроки допоможуть збільшити привабливість Львівської області як туристичного напрямку, залучити більше відвідувачів та сприяти економічному розвитку регіону.

Отже, готельне господарство Львівської області є однією з ключових складових туристичного потенціалу регіону і в цілому України. Завдяки своєму багатому культурному спадку, привабливим архітектурним пам'яткам, а також теплій гостинності місцевих мешканців Львівщина привертає значну кількість туристів щороку. У зв'язку з цим розвиток готельного господарства в регіоні важливий як для забезпечення комфортного перебування гостей, так і для стимулювання економічного зростання.

## СПИСОК ВИКОРИСТАНИХ ДЖЕРЕЛ

1. Остапенко Я.О. Статистичний аналіз підприємств готельного господарства та прогнозування його розвитку / Я.О. Остапенко // Глобальні та національні проблеми економіки. 2015. Вип. 8. С. 1216-1221.
2. Круль, Г.Я. Основи готельної справи [Текст]: навч. посібник / Г.Я. Круль. – К.: ЦУЛ, 2011. 280 с.
3. Байлик, С.І. Готельне господарство. Проблеми, перспективи, сертифікація./С.І. Байлик. К.: Альтерпрес, 2005. 208 с.
4. Мальська, М.П. Готельний бізнес: теорія та практика: навч. посібник / М.П. Мальська, І.Г. Пандяк. К.: Центр учбової літератури, 2009. 472 с.
5. Мальська, М.П. Організація готельного обслуговування: підручник / І.Г. Пандяк, Ю.С. Занько. К.: Знання, 2011. 366 с.
6. Скибінський С.В., Іванова Л.О., Моргун О.Ф. Маркетинг готельних послуг. – Л: Видавництво Львівської комерційної академії. 2000. 246 ст.
7. Стан та перспективи розміщення готельних закладів у Львівській області за 2016 рік. URL: <https://cyberleninka.ru/article/n/sostoyanie-i-perspektivy-razmescheniya-gostinichnyh-zavedeniy-vo-lvovskoy-oblasti-po-2016?ysclid=lw5fse87sk232749203>.
8. Як криза вплинула на готельну нерухомість в Україні? URL: <http://realt.aviso.ua/uk/news?id=265504d9-3a83-4f65-ba9e-60f3717e4f95>
9. HotelMatrix. URL: <https://www.facebook.com/hotelmatrixglobal?mibextid=AQBXeECoIFSgMqhe>
10. Головне управління статистики у Львівській області URL: <http://lv.ukrstat.gov.ua/>
11. Іщенко Д. А «Шляхи удосконалення розвитку готельного господарства у Львівській області»/Іщенко Д.А.// XXIV Міжнародна науково-практична конференція «ПОЛІТ. Сучасні проблеми науки », 2 квітня 2024 р., НАУ, м. Київ, 2 квітня 2024 р.: тези доп. К., 2024.

12. Тимошенко О. В., Мельник А.О. Сучасний рівень розвитку туризму у Львівській області. Вчені записки ТНУ імені В. І. Вернадського. Серія: Економіка і управління. 2019. Том 30. с 82-86. URL: [https://econ.vernadskyjournals.in.ua/journals/2019/30\\_69\\_6/30\\_69\\_6\\_2/17.pdf](https://econ.vernadskyjournals.in.ua/journals/2019/30_69_6/30_69_6_2/17.pdf)
13. Система онлайн-бронювання готелів: URL: <https://www.booking.com/>
14. Ганич, Н.М. Готельне господарство Львівської області: сучасний стан та шляхи оптимізації розвитку [Текст] / Н.М. Ганич // Вісник Львів. ун-ту. Сер. міжн. відн. 2012. Вип. 29, Ч. 1. С. 24-29.
15. Косій Т.М. Сучасний стан розвитку готельного господарства України / Т.М. Косій // Матеріали III міжнародної науково-практичної конференції «Індустрія гостинності в країнах Європи» (4-6 грудня 2009 р.). – Сімферополь: ВіТроПринт, 2009. 176 с
16. Кузнецова, Н.М. Основи економіки готельного та ресторанного господарства [Текст]: навч. посібник / Н.М. Кузнецова. К., 1997. 174 с.
17. Мальська, М.П. Міжнародний туризм і сфера послуг: підручник / М.П. Мальська, Н.В. Антонюк, Н.М. Ганич. К.: Знання, 2008. 661 с.
18. Організація готельного господарства: навч. посібник/ О.М. Головка, Н.С. Кампов, С.С. Махлинець, Г.В. Симочко. К.: Кондор, 2011. 410 с.
19. Організація готельного господарства: [підручник] / С.І. Байлик, І.М. Писаревський; Харків. нац. ун-т міськ. госп-ва ім. О.М. Бекетова. Харків : ХНУМГ ім. О.М. Бекетова, 2015. 329 с.
20. Berkova O., Vorisyuk O. Marketing in the study of regional tourist markets. Вісник Одеського національного університету. серія: Економіка. Одеса : Видавничий дім «Гельветика», 2023. Том 28. Вип. 2 (96). С. 25-30.
21. Беркова О. П., Борисюк О. А. Роль маркетингових досліджень регіональних туристичних ринків. Економіка та суспільство: електронний журнал. 2023. №48. URL: <https://economyandsociety.in.ua/index.php/journal/article/view/2203>.

22. Туристична діяльність та колективні засоби розміщування у Львівській області: стат. зб., 2018. URL: <http://www.lv.ukrstat.gov.ua/ukr/publ/2018/ZB2120180101.pdf>

23. Всесвітній туристичний барометр ЮНВТО, т. 6, ЮНВТО (Червень 2008)

24. Іщенко Д.А «Фактори впливу на розвиток готельного господарства»/Іщенко. Д.А // XV Міжнародна науково-практична конференція «Національні економічні стратегії розвитку в глобальному середовищі», 25 квітня 2024 р., НАУ, м. Київ, 25 квітня 2024 р.: тези доп. – К., 2024. – Подано до друку.

25. Мархонос, С.М. Туризм та його вплив на соціально- Рекреаційний потенціал Львівщини економічний розвиток країни (на прикладі Чеської Республіки) України / Мархонос С.М., Турло Н.П. // Економіка та суспільство. 2023. No 47. URL: <https://economyandsociety.in.ua/index.php/journal/article/view/21151>.

26. Мархонос, С.М. Інвестиційне забезпечення розвитку підприємств тимчасового розміщення України / Мархонос С.М., Турло Н.П. // Економіка та суспільство. – Вип.34. – 2021. URL: <https://doi.org/10.32782/2524-0072/2021-34-35>

27. Статистичний збірник «Готельне господарство та туризму у Львівській області/ відпов. Пинда М.П. Львів, 2009, 111с.

28. Мархонос, С.М. Туристичний збір як додаткове джерело наповнення місцевих бюджетів / Мархонос С.М., Турло Н.П. // Фаховий збірник наукових праць НАУ "Проблеми системного підходу в економіці", 2020. Вип. 3(77)/2020. С.32-39

29. Полюга В. О. Стан та перспективи туристичної освіти у Львівській області в контексті загальнодержавних тенденцій її становлення// Регіональна економіка. – 1999. с. 118

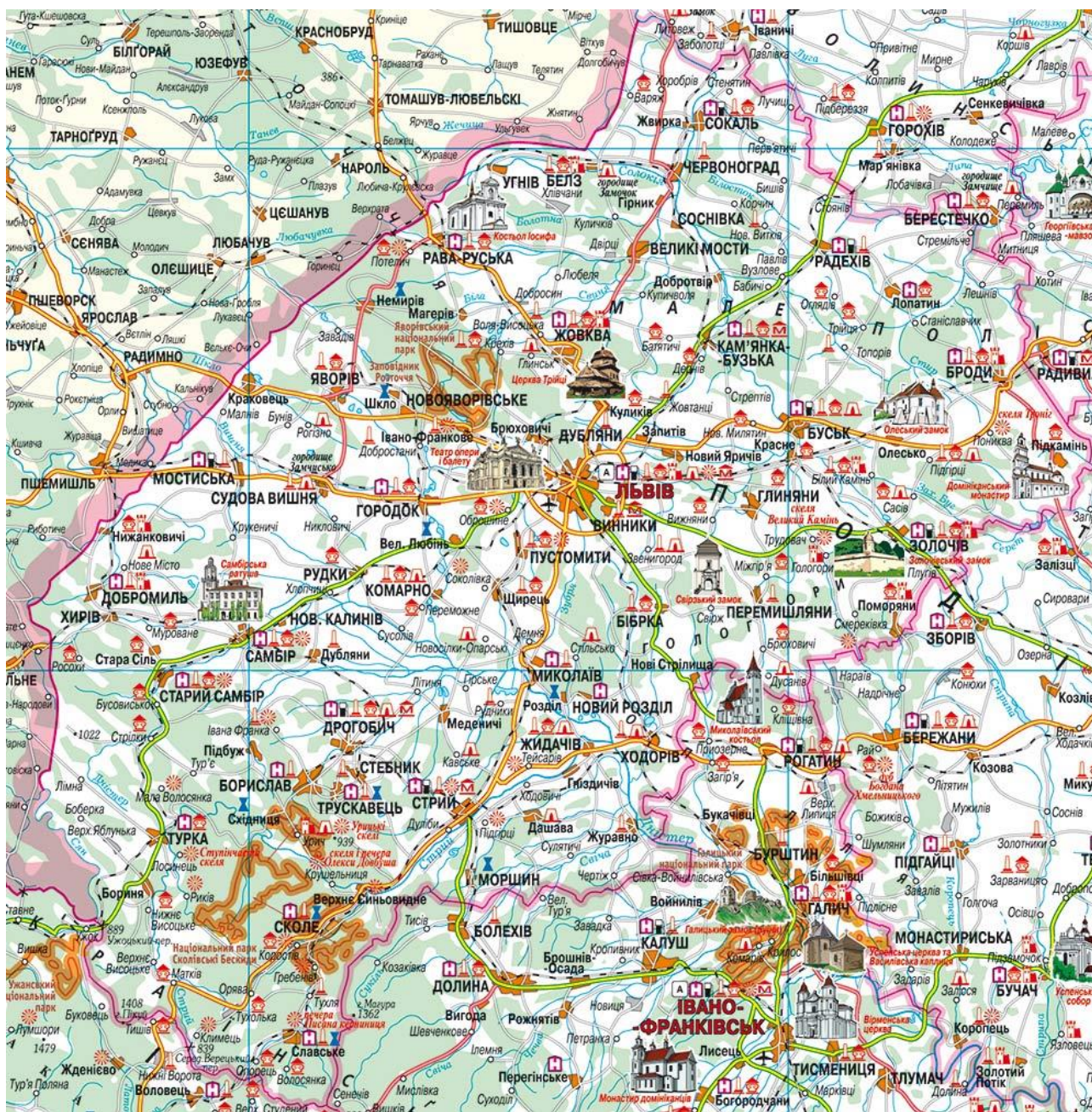
30. Markhonos S. International Tourism in the System of Modern Globalization Processes / S. Markhonos, N. Stezhko, Y. Oliinyk, L. Polishchuk, I.

Tyshchuk, A. Parfinenko // International Journal of Management (IJM), 11 (3), 2020, pp. 97–106.

31. Рекреаційний потенціал Львівщини /Статистичний збірник – Львів: Головне управління статистики у Львівській обл., 2012. 96 с.

32. Проблеми розвитку готельного господарства України//Удосконалення технології, організації, масового харчування, готельного господарства і туризму: Зб. наук. праць. – Київ: КДТЕУ, 1998 С. 29-33

33. Левковська Л. Стан та перспективи розвитку туризму та готельного бізнесу в Україні/ Л. Левковська, Р. Чабан, Г. Мухін //Економіка України – 2003. с 44-20. Чепурда Л.М. Організація готельного господарства. Теорія та практика: Навчальний посібник / Л. М. Чепурда, К.М. Танькоф, О.Б. Куракін М-во освіти та науки України, Черкас. держ технол. ун-т – Черкаси: ЧДТУ, 2015. 427.



Туристична карта Львівської області





Львівський державний історико – архітектурний заповідник



Олеський замок XIII-XVII ст.



Золочівський замок



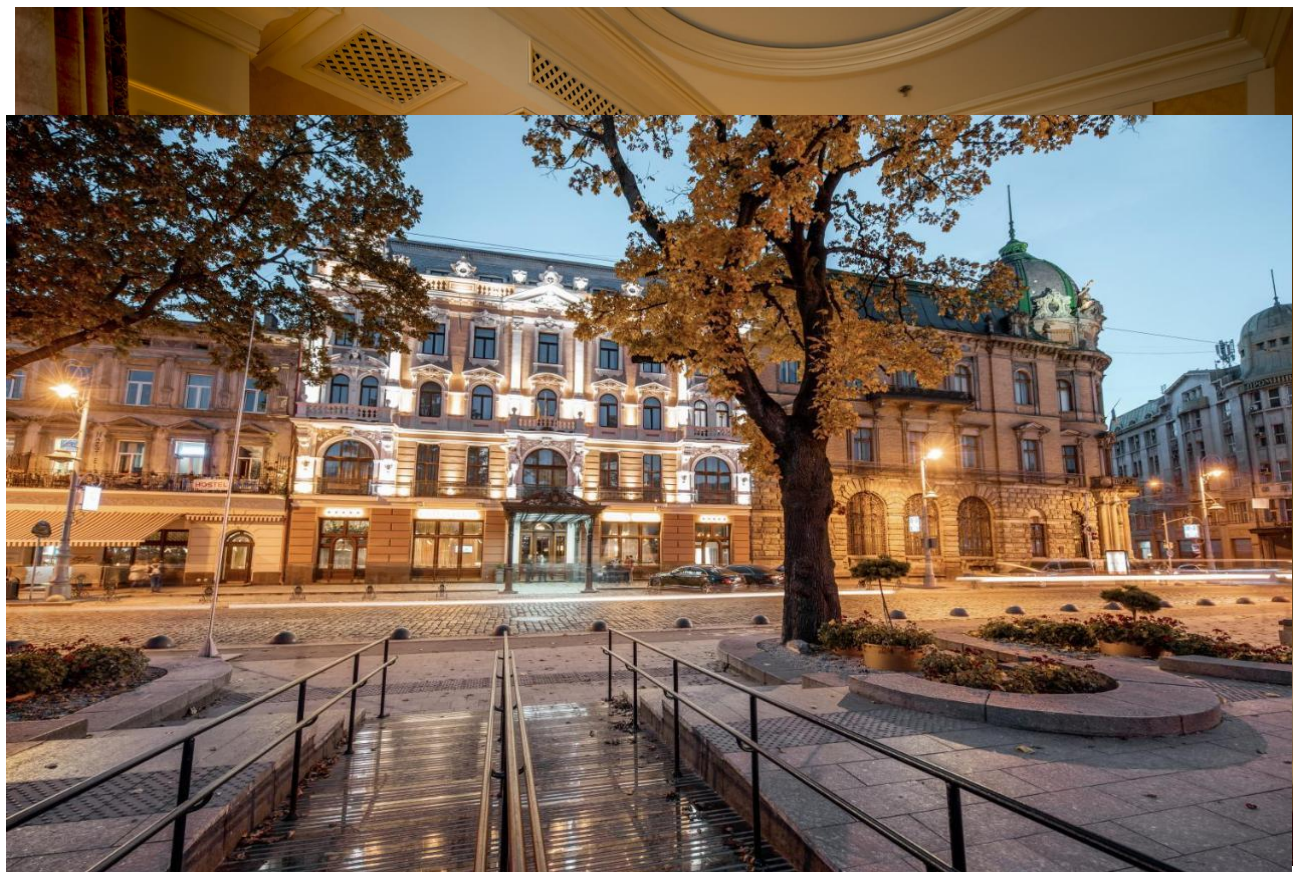
Підгорецький замок



Свірський замок



П'ятизірковий готель Львівської області «Nobilis Hotel»



Додаток Ж

Чотиризірковий готель Львівської області «Grand Hotel»