


МІНІСТЕРСТВО ОСВІТИ І НАУКИ УКРАЇНИ
НАЦІОНАЛЬНИЙ АВІАЦІЙНИЙ УНІВЕРСИТЕТ
ФАКУЛЬТЕТ АРХІТЕКТУРИ, БУДІВНИЦТВА ТА ДИЗАЙНУ
КАФЕДРА ДИЗАЙНУ ІНТЕР'ЄРУ

ДОПУСТИТИ ДО ЗАХИСТУ

Завідувач кафедри

 Л.Р.Гнатюк

« 10 » 06 2022 р.

ДИПЛОМНИЙ ПРОЕКТ

(ПОЯСНЮВАЛЬНА ЗАПИСКА)

ВИПУСКНИКА ОСВІТНЬОГО СТУПЕНЮ «БАКАЛАВР»
ЗА СПЕЦІАЛЬНІСТЮ 022 «ДИЗАЙН»
ОСВІТНЬО-ПРОФЕСІЙНОЮ ПРОГРАМОЮ «ДИЗАЙН»

Тема: «ДИЗАЙН ІНТЕР'ЄРІВ БІЗНЕС-ГОТЕЛЮ»

Виконавець: студентка групи 401 ВІТУСЕВИЧ Олена Валеріївна



Керівник: старший виклада КДІ СІДОРОВА Олена Ігорівна



Нормоконтролер: професор КДІ ОМЕЛЬЯНЕНКО М.В.


із зав.

Київ 2022

НАЦІОНАЛЬНИЙ АВІАЦІЙНИЙ УНІВЕРСИТЕТ

Факультет архітектури, будівництва та дизайну

Кафедра дизайну інтер'єру


Галузь знань 02 «Культура і мистецтво»

Спеціальність 022 «Дизайн»

Освітньо-професійна програма «Дизайн»

ЗАТВЕРДЖУЮ ...

Завідувач кафедри

 Л.Р.Гнатюк

« 10 » 05 2022 р.

ЗАВДАННЯ

на виконання дипломного проекту

Вітусевич Олена Валеріївна

(прізвище, ім'я, по батькові випускника в родовому відмінку)

1. Тема дипломного проекту «Дизайн інтер'єрів бізнес-готелю»

затверджена наказом ректора від « 04 » 04 2022 р. № 337/ст.

2. Термін виконання проекту: з 10.05.2022 по 12.06.2022

3. Вихідні дані до проекту:

технічне завдання, генеральний план ділянки, плани поверхів, розрізи

4. Зміст пояснювальної записки:

завдання на виконання дипломного проекту, реферат, зміст, вступ, три розділи основної частини, висновки, список використаних джерел, додатки.







5. Перелік обов'язкового графічного (ілюстративного) матеріалу:

схема генплану з благоустроєм території, план до та після перепланування, зонування простору, план з розташуванням меблів, плани стелі та підлоги, розгортки стін приміщень, перспективні зображення інтер'єрів, креслення авторських розробок предметів наповнення інтер'єру, фото 3d-макетів, роздатковий матеріал.

6. Календарний план-графік

Завдання	Термін виконання	Відмітка про виконання
Зібрати матеріали щодо світової та вітчизняної практики, вимог до проектування дизайну бізнес-готелю	10.05.2021 – 17.05.2021	<i>Виконано</i>
Виконати пошукові ескізи закладу	17.05.2021 – 19.05.2021	<i>Виконано</i>
Розробити дизайн-концепцію інтер'єрів бізнес-готелю та план благоустрою	17.05.2021 – 19.05.2021	<i>Виконано</i>
Розробити поповерхові плани, виконати розстановку меблів відповідно до функціонального зонування	20.05.2021 – 26.05.2021	<i>Виконано</i>
Виконати плани підлоги з підбором необхідних підлогових покриттів	23.05.2021 – 26.05.2021	<i>Виконано</i>
Виконати плани стелі з розташуванням освітлювальних приладів	23.05.2021 – 26.05.2021	<i>Виконано</i>
Виконати розгортки стін 5х приміщень	27.05.2021 – 05.06.2021	<i>Виконано</i>
Виконати візуалізацію інтер'єрів у комп'ютерній 3D графіці	27.05.2021 – 09.06.2021	<i>Виконано</i>
Виконати робочі креслення розроблених об'єктів	05.06.2021 – 07.06.2021	<i>Виконано</i>
Виконати 3d-макети розроблених об'єктів	08.06.2021 – 11.06.2021	<i>Виконано</i>
Оформити пояснювальну записку до диплому згідно затверджених вимог	20.05.2021 – 31.05.2021	<i>Виконано</i>
Виконати компоунання планшетів	01.06.2021 – 03.06.2021	<i>Виконано</i>
Скомпонувати папку дипломного проекту та підготувати роздатковий матеріал	06.06.2021 – 10.06.2021	<i>Виконано</i>
Підготувати доповідь захисту та презентацію у PowerPoint	08.06.2021 – 12.06.2021	<i>Виконано</i>

7. Консультанти з окремих розділів

Назва розділу	Консультант (посада, П.І.Б.)	Дата, підпис	
		Завдання видав	Завдання прийняв
Конструктивне вирішення	проф.КДІ, д.арх., проф. Чернявський В.Г.		
Нормативна база	проф.КДІ, д.т.н., проф Омельяненко М.В		
Інженерне обладнання	Обуховська Л.В.		

8. Дата видачі завдання: « 10 » травня 2022 р.

Керівник дипломного проекту


(підпис керівника)

Сідорова О.І.
(П.І.Б.)

Завдання прийняв до виконання


(підпис випускника)

Вітусеви О.В.
(П.І.Б.)

РЕФЕРАТ

Пояснювальна записка до дипломного проекту «Дизайн інтер'єрів бізнес-готелю «Freedom» складається з: ___ сторінок тексту, ___ рисунків, ___ таблиць, ___ використаних джерел, ___ додатку.

Ключові слова: ГОТЕЛЬ, БІЗНЕС, ДІЛОВИЙ ТУРИЗМ, КОНФЕРЕНЦ-ЗАЛ.

Актуальність теми зумовлена необхідністю розробки концепцій закладів туризму і відпочинку з розширеним сегментом супутнього обслуговування.

Об'єкт проектування – готель ділового призначення.

Предмет проектування – дизайн інтер'єру бізнес-готелю «Freedom» в м. Львів.

Мета дипломного проекту – розробити дизайн різних за функціональним призначенням інтер'єрів бізнес-готелю, які будуть відповідати всім необхідним вимогам, стандартам, основній концепції та створити комфортне сучасне середовище для проживання, відпочинку, зручної роботи, організації переговорів та проведення конференцій.

Методи дослідження - аналіз аналогів бізнес-готелів , метод порівняння, вивчення та ознайомлення інших багатофункціональних приміщень.

ЗМІСТ

ВСТУП	7
РОЗДІЛ 1. АНАЛІЗ ДОСВІДУ ПРОЕКТУВАННЯ ІНТЕР'ЄРІВ ГОТЕЛІВ	
1.1. Історія розритку формування інтер'єрів готелів.....	8
1.2. Закордонний досвід проектування бізнес-готелів.....	17
1.3. Вітчизняний досвід проектування бізнес-готелів.....	25
Висновки до першого розділу.....	31
РОЗДІЛ 2. НОРМАТИВНІ ВИМОГИ ДО ПРОЕКТУВАННЯ ГОТЕЛІВ	
2.1. Нормативні документи та вимоги до проектування.....	32
2.2. Об'ємно-планувальні рішення готелів.....	33
2.3. Архітектурно-планувальна організація готелів.....	34
2.4. Внутрішня організація функціональних елементів готелів.....	38
2.5. Функціональне зонування внутрішнього простору готелів.....	39
Висновки до другого розділу.....	42
РОЗДІЛ 3. ФОРМУВАННЯ ДИЗАЙН ІНТЕР'ЄРУ БІЗНЕС ГОТЕЛЮ НА ПРИКЛАДІ «FREEDOM»	
3.1. Дизайн концепція бізнес-готелю.....	43
3.2. Функціональне зонування інтер'єрів бізнес-готелю.....	44
3.3. Стильове вирішення та оздоблення інтер'єрів бізнес-готелю.....	48
Висновки до третього розділу.....	53
ЗАГАЛЬНІ ВИСНОВКИ	54
СПИСОК ВИКОРИСТАНИХ ДЖЕРЕЛ	56
ДОДАТКИ	58

ВСТУП

Діловий туризм – це той різновид туризму, який перемогти не зміг навіть карантин, оскільки ділові поїздки неминучі. Можливо деякі компанії скоротили кількість відряджень, проте повністю скасувати їх – означає призупинити певні процеси бізнесу. Відповідно, попит на бізнес-готелі, які можуть надати всю необхідну інфраструктуру для важливих переговорів, залишається активним.

Концепція бізнес-готелів є однією з головних на ринку готельних послуг, це можна пояснити сформованим попитом на розміщення. Так, ділові поїздки складають більш ніж 50% з усіх у світі

Бізнес-готелі – це об'єкти, розташовані в центральних або ділових районах міст. Ділові люди, які є цільовою аудиторією таких готелів, цінують свій час, тому при виборі готелю керуються його розташуванням. Готелі бізнес-класу надають гостям професійне бізнес-обслуговування: від послуг трансферу до конференц-зала.

Актуальність зумовлена необхідністю розробки концепцій закладів туризму і відпочинку з розширеним сегментом супутнього обслуговування. Концепція бізнес-готелів є однією з головних на ринку готельних послуг, це можна пояснити сформованим попитом на розміщення. Так, ділові поїздки складають більш ніж 50% з усіх у світі.

Мета проектування: розробити дизайн різних за функціональним призначенням інтер'єрів бізнес-готелю, які будуть відповідати всім необхідним вимогам, стандартам, основній концепції та створити комфортне сучасне середовище для проживання, відпочинку, зручної роботи, організації переговорів та проведення конференцій.

Завдання проектування: проаналізувати досвід проектування готелів, розглянути класифікацію, вимоги до проектування, розробити дизайн інтер'єрів бізнес-готелю, розробити необхідні креслення, візуалізації інтер'єрів.

Об'єкт проектування: готель ділового призначення.

Предмет проектування: дизайн інтер'єру бізнес-готелю «Freedom» в м. Львів

РОЗДІЛ 1. АНАЛІЗ ДОСВІДУ ПРОЕКТУВАННЯ ІНТЕР'ЄРІВ ГОТЕЛІВ

1.1. Історія розвитку формування інтер'єрів готелів

Історія готелів, як і історія туризму, налічує не одну тисячу років. Згадку про перші підприємства індустрії гостинності - таверни - можна знайти в манускриптах, що відносяться вченими до епохи античних Греції та Риму. З розвитком торгівлі та пов'язаних з нею роз'їздів стало необхідно організувати для подорожуючих не тільки їжу, а й ночівлю. Оскільки пересування країною було повільним, а подорож довгою і важкою, і таверн усім бракувало, багатьом мандрівникам доводилося сподіватися на гостинність у приватних будинках.

Згадки про одних із перших так званих закладів гостинності відносяться до часів вавилонського царя Хаммурапі (приблизно перша половина XVIII століття до н.е.). У законах Хаммурапі згадуються «шинки», умовно – таверни або заїжджі двори, які, судячи з законів Хаммурапі, шинкарки (власниці шинків) часом відкривали у власному будинку. В ньому також описуються покарання для шинкарок за шахрайство при отриманні плати за сікера (алкоголь – ймовірно, міцний) з відвідувача та за бездіяльність у разі, якщо у її будинку зібралися злочинці. Також описуються покарання для служниць культу, які вирішили відвідати шинок для вживання сікери або відкритих шинок. Щодо соціального статусу шинкарок, ймовірно, вони були незаміжніми, господарство вели самостійно і не користувалися тією самою повагою, що заміжні жінки. Шинки були поширені по всьому Міжріччі, в них могли збиратися різні люди, від мандрівників до втікачів і розбійників. Утримувачі шинків реєструвалися у палаці та сплачували податки, їхню діяльність контролювали старійшини [7, с.11].

За часів Римської імперії заїжджі двори (рис. 1.1) та таверни з'являлися повсюдно, особливо на всіх головних дорогах. На той час їх налічувалося до десяти тисяч. Користуватися багатьма заїжджими дворами можна було лише по пред'явленні спеціального урядового документа. Ці документи свідчили про особливий статус їхніх пред'явників, і тому часто кралися та підроблялися. Деякі багаті землевласники

будували свої власні заїжджі двори на межах своїх володінь, якими керували або раби, або вільновідпущені або гладіатори, що пішли на спокій.



Рис. 1.1. Заїжджий двір. Ленісі Нікола Бернар, 1755.

Звичайні таверни вважалися кублами гріха і заходили туди, крім простолуду, тільки аристократи, що опустилися. А вища громада проводила час у громадських лазнях. На той час, коли до влади прийшов Калігула (37 р. н.е.), ці лазні працювали цілодобово. Чоловіки та жінки парилися разом, і вино лилося річкою. При лазнях були розкішні обідні кімнати, де організовувалися банкети як інтимні, так і багатолюдні, які проходили з таким розмахом, що уряд був змушений прийняти закони про розкіш, що обмежують витрати римлян на їжу та випивку.

У давній Персії подорожували верблюдами, великими караванами. Ночували зазвичай у наметах, які розбивали поруч із караванним шляхом. Але іноді зупинялися в так званих караван-сараях (рис. 1.2) - деяких готельних комплексах, що включають загін для верблюдів і приміщення для ночівлі людей, оточені фортечною стіною, що захищає від стихій (наприклад, піщаних бурь) і від розбійників, які грабували каравани. У ті часи зручності, які надавали подорожньому в Азії, значно перевершували ті, на які можна було розраховувати в Європі. На Сході торгівля йшла більше, а тому й подорожували люди частіше. Китайська система подорожі «на поштових» була набагато ефективніша за римську, хоча їй могли користуватися лише мандрівники із засобами [7, с.21].

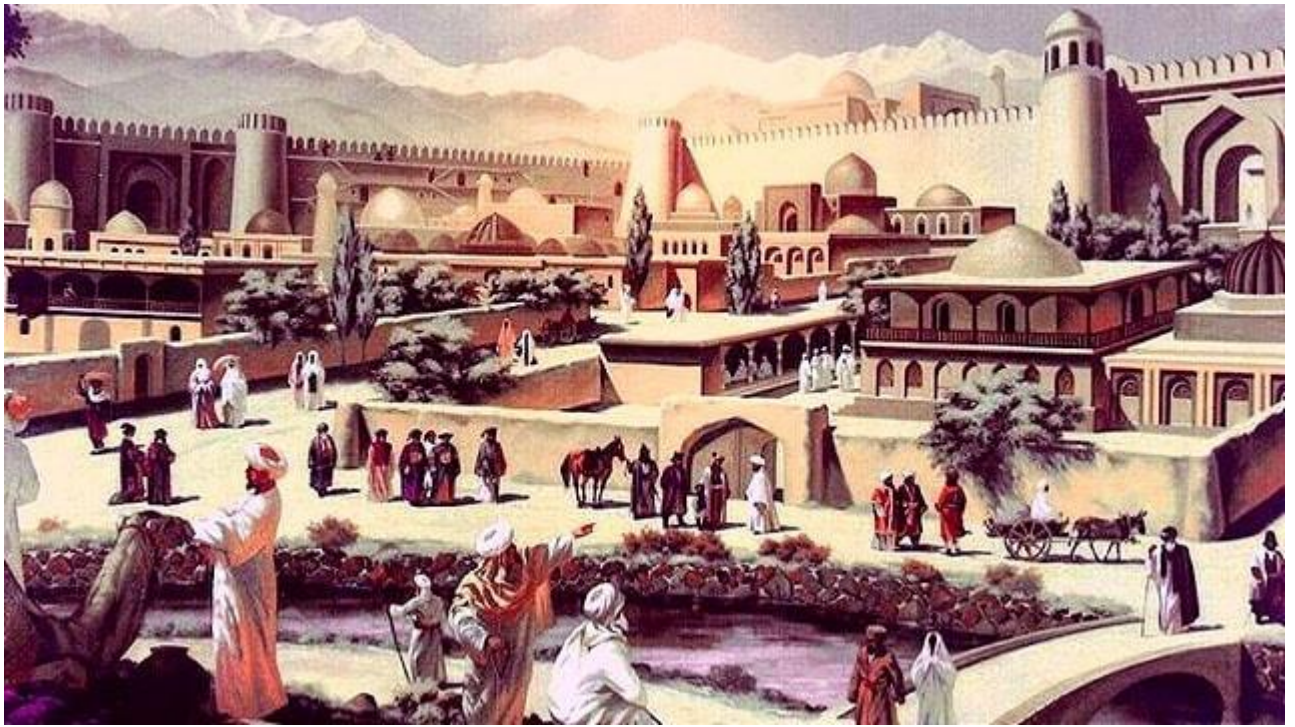


Рис. 1.2. Внутрішній двір караван-сараю..

У період процвітання Римської імперії на дорогах можна було зустріти і купців, і молодь, що вчилася, і бродячих артистів. Після падіння Римської імперії інтерес сфери послуг гостинності перемістився із обслуговування мандрівників на відвідувачів інших категорій.

В Англії, наприклад, заїжджі двори були орієнтовані вже не так на подорожуючих, як на тих, хто п'є. Якщо люди й подорожували в ті роки, то вони були пов'язані або з королівським двором, або з церквою. Більшість мандрівників були місіонерами, священиками та пілігримами, які подорожували до святих місць. Так що заїжджі двори з досить примітивними умовами проживання, в яких люди зупинялися на нічліг, стали будуватися ближче до храмів та монастирів. Умови проживання залишалися досить примітивними, керували заїжджими дворами раби, що у служінні священиків і настоятелів храмів.

Готелі того часу служили своєрідним центром культурного життя, в них можна було поспілкуватися, дізнатися про події, що відбуваються, випити.

У середні віки готелі найчастіше будувалися при церквах. Таким чином, служителі церкви намагалися дати притулок паломникам. Але в 1530 році король заборонив розміщувати всіх мандрівників при церкві, тоді виникла потреба відродити

приватні готелі. Варто відзначити, що в Англії існували наступні вимоги до готелів – дружелюбність, багата їжа, комфорт гостей, приємна атмосфера.

Сучасного виду готелі набули зовсім не на землях Євразії, а в США. Дослідники вважають, що це сталося приблизно в середині 19 століття, тоді почали здавати не просто кімнати, а повноцінні номери із зручностями у вигляді окремого туалету [5, с.24].

У тому значенні, яке їм надається сьогодні, готелі з'явилися лише кілька століть тому. Першим готелем, відкритим у США, був City Hotel (рис.1.3) з 70-ма номерами на Бродвеї в Нью-Йорку. Ця знаменна подія сталася у 1794р.

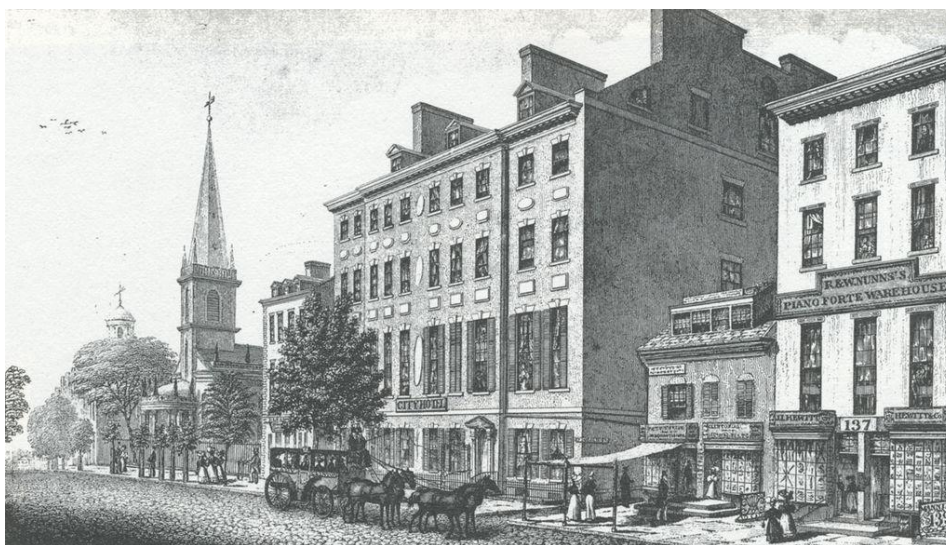


Рис. 1.3. Екстер'єр готелю City Hotel, Бродвей, Нью-Йорк .

До початку 1840-х років він був головним місцем міста для престижних соціальних заходів та концертів. Спроектований Джоном Маккомбом-молодшим, він пропонував не тільки розкішні номери, але й такі зручності, як магазини, бар і кав'ярню, а також громадські їдальні та танці. Його п'ять поверхів і 137 кімнат замінили колишній будинок Стівена Делансі, побудований близько 1700 року, який став корчмою. Путівник 1825 року, вперше опублікований у 1817 році, називає його «величезною будівлею, 5 поверхів у висоту, містить 78 кімнат різних розмірів, обладнаних та обставлених зі смаком, елегантністю та зручністю... власник цього Готелю робить його постійним дослідженням, щоб надати відвідувачам найкраще».

Першим справжнім готелем – з коридорними, рецепцією, із замками на дверях номерів і навіть із безкоштовним милом для гостей – був Tremont House (рис. 1.4) на 70 номерів, відкритий у Бостоні у 1829р.



Рис. 1.4. Інтер'єр готелю Tremont House, Бостон.

Спроектований Ісайєю Роджерсом будинок Тремонта — це чотиріповерхова будівля в неокласичному стилі з гранітом, розташована на розі вулиць Тремонт і Бікон, з головним входом на Тремонт. Він об'єднав багато готельних нововведень: внутрішня сантехніка, внутрішні туалети та ванни, зона прийому, замкнені кімнати для гостей, безкоштовне мило, дзвоники. Незважаючи на цей довгий список нововведень, він, мабуть, найбільш відомий як перший готель із внутрішньою сантехнікою та водопроводом. Вода готелю була піднята за допомогою парового насоса до накопичувального резервуара на даху, звідки самопливом подавалася до кранів. На першому поверсі було передбачено вісім туалетів. Санвузли для купання були розташовані в підвалі, із холодною проточною водою. Ванни були мідними або олов'яними, з місцевим газовим опаленням для води у ванні. На кухню та пральню також була забезпечена проточна вода. Проста система відводила стічні води в каналізацію. У 19 столітті було соціально неприйнятним для жінок обідати наодинці в громадських номерах готелів. Готель був одним із перших міських закладів, які відкрили їдальню лише для жінок, яку називають «звичайним жіночим». Tremont House встановив стандарт для розкішних номерів і був зразком для багатьох готелів, побудованих у великих містах того часу [6, с.41].

У США більшість готелів були справжніми архітектурними шедеврами – з просторим вестибюлем, з бальним залом, з чудесами сантехніки, а в деяких випадках і з такими нечуваними в Європі того часу зручностями, як ліфт, перший з яких був змонтований у нью-йоркському готелі на П'ятій. Авеню 1859р. Першим готелем з електричним освітленням був Hotel Everett (рис. 1.5) також у Нью-Йорку.



Рис. 1.5. Інтер'єр готелю Hotel Everett, Нью-Йорк.

Взагалі, у 19 столітті як у США, так і в Європі найкращі готелі були забезпечені всіма сучасними зручностями, включаючи гаряче водопостачання, центральне опалення та каналізацію.

Завдяки технічному прогресу, починається будівництво багатоповерхових готельних будівель, насамперед у великих містах та турцентрах того часу. З'являється потреба у будівництві готелів при великих університетах та наукових центрах, портових містах та інших транспортних вузлах. Звичайно, кожен готель орієнтувався на обслуговування свого специфічного контингенту: представників вищого суспільства, середнього класу, студентів, комівояжерів, транспортних робітників тощо. Кожна категорія споживачів визначала набір послуг, рівень комфорту та цін, які встановлюють готель.

У середині 19 століття Європі з'явилися фахівці - професіонали готельної справи. Ними стали власники готелів, для яких недостатньо було освоїти лише кілька прийомів гостинності. Тепер господар готелю управляв цілим колективом, а сам

готель мав внутрішній поділ на різні служби (насамперед в окрему службу виділився ресторан із кухнею, потім з'явилися служба прийому та господарсько-технічний відділ). До повсякденної мови увійшли назви нових готельних професій: консьєрж, швейцар, порт'є, грум тощо [2, с.145].

Історія становлення перших готелів, які здобули популярність на національному рівні, сягала корінням у сімейний бізнес. Готельна індустрія знала багато особистостей, які зробили значний внесок у її зростання та розвиток. Серед найбільш відомих піонерів індустрії гостинності кінця 19 – початку 20 ст. були Елсворт Статлер, Конрад Хілтон, Джон Уїллард Марріотт, Цезар Рітц.

Цезар Рітц у 38 років став керуючим одного з найзнаменитіших фешенебельних готелів у світі. Він зробив Savoy (рис. 1.6) центром культурного життя вищого суспільства і разом з шеф-кухарем Огюстом Ескоф'є створив колектив, що вмів готувати найвишуканіші європейські страви, а також створювати витончену атмосферу в ресторані, що відповідає цим стравам. Він запровадив традицію, згідно з якою відвідувачі приходили лише у вечірньому вбранні. До ресторану запрошувалися найкращі інструментальні оркестри та взагалі не скаржилися кошти на різні спецефекти. Готелі Рітц у Парижі, Лісабоні, Лондоні, Мадриді стали першим готельним ланцюгом Європи [3, с.69].



Рис. 1.6. Інтер'єр готелю Savoy, Лондон.

Елсворт Мілтон Статлер запровадив високі стандарти комфорту та зручності у готелях для мандрівників середнього класу, тобто за досить помірну ціну. Його готель був першим, орієнтованим на середній клас, в якому в кожному номері були крани з водою, ванна кімната, вішалки для рушників, телефон і великий туалет з власним освітленням (рис. 1.7). У 1912 р. він будує готель, здатний надавати послуги великим бізнес-групам. Тут однією з нововведень була послуга з надання кожному клієнту «безкоштовної газети щоранку». Продумано було все. На кухні не було товчки серед працівників. Їдальні розміщувалися в безпосередній близькості від кухні. Нумери гостей багато прикрашалися, але загальна тональність завжди гармоніювала. Серед інших нововведень Статлера можна відзначити введення в його готелях поштових послуг, у номерах - установку світильників, безкоштовних радіоточок, наявність письмового приладдя [3, с.94].



Рис. 1.7.. Інтер'єр готелю Статлера,.

Джон Марріот був першим, хто запропонував годувати пасажирів під час перельоту. Насправді ця ідея була їм реалізована в 1937 р. У 1957 р. відкрив перший готель (рис. 1.8). Заснував компанію Marriott Corporation. Його син став продовжувачем батька. І сьогодні готелі Marriott займають чільне місце в індустрії гостинності.



Рис. 1.8. Інтер'єр готелю Marriott.

Відродження європейської готельної промисловості почалося відразу після війни, і з кінця 1950-х років відраховується історія сучасного готельного бізнесу. "Золота ера", або "золоті дні" готельної індустрії тривали майже 20 років: з початку 60-х років ХХ ст. до кінця 80-х. Це була епоха високого завантаження та масштабного будівництва нових засобів розміщення. Тоді інвестори активно вкладали кошти у готельний бізнес. На щорічному конгресі Міжнародної Асоціації готелів у 1987 р., що у Дубліні, зазначалося, що світове готельне господарство вступило у нову стадію розвитку. Готельна індустрія почала відчувати у собі вплив із боку таких сил, як інформаційні технології, демографічні зміни, світовий розподіл праці.

Зародженням готельного бізнесу на Русі прийнято вважати 11-13 століття. Саме в цей час стали з'являтися двори, які, до речі, користувалися популярністю серед гінців. Трохи згодом, у 15 столітті, з'являються поштові станції, можна було зупинитися, перечекаати негоду, замінити коней.

Лише у 18 столітті починається бурхливе будівництво віталень, які, між іншим, будувалися за національною ознакою. це не просто готелі, а й місця бурхливої торгівлі, крамниць, складів. Такі вітальні двори мали стіни, вежі, ворота, загалом, сильно відрізнялися від тих готелів, що бачимо зараз.

Бум будівництва почався в 20 столітті, до речі, до його початку налічувалося 4500 готелів, це не рахуючи таверн та інших місць відпочинку.

У СРСР поштовхом розвитку готельного бізнесу стали громадсько-політичні заходи, зустрічі глав держав та інші. Але по-справжньому європейським сервіс став лише після 1993 року.

1.2. Закордонний досвід проектування бізнес готелів

В наш час готельне господарство налічує понад 300 тисяч готелів у 142 країнах. Статистичні дані говорять про те, що у чотирьох основних регіонах земної кулі (Європа, Північна Америка, Центральна та Південна Америка, Східна Азія) сконцентровано 95% усіх засобів розміщення. Насамперед зростає популярність таких країн, як Китай, Гонконг, Малайзія, Таїланд, Сінгапур, Південна Корея, Індонезія. Поїздки в ці країни та проживання там поки що дешеві, що важливо для туристів з країн із середнім рівнем життя.

Чільне місце у світовому готельному господарстві займає Європейський континент. На його частку припадає близько 45% світового готельного фонду, щороку зростаючи в середньому на 2-3,5%. Лідируюче становище у Європі з прийому туристів займає Франція. Друге місце у світі за привабливістю для туристів займає Американський континент: налічується понад 5 млн номерів, що становить 35% світового готельного фонду. За темпами приросту готельна база Америки випереджає Європу.

У світі за статистикою СOT виділено 20 найбільших готелів, 13 з яких перебувають у Лас-Вегасі. Найбільший готель у світі – MGM Grand знаходився в Лас-Вегасі, у ньому є 5505 номерів. Однак нещодавно він поступився першістю іншому готелю в Лас-Вегасі - Sands Motel, число номерів приблизно дорівнює 6000.

Згідно зі статтею «Найкращі готелі світу», опублікованою в журналі Institutional Investor, на підставі опитування, проведеного серед ста банкірів з усіх континентів, протягом кількох років найкращим у світі вважався готель Oriental у Бангкоку, Таїланд. Але до 1992р. на перше місце вийшли гонконгський Regent Mong Kong та Bel-Air (Лос-Анджелес). Найбільша кількість «Кращих готелів» знаходиться в США – 40, в Італії – 30, Швейцарії – 23, Німеччині – 21, Франції та Іспанії – по 15, Індії – 12, Японії – 11, Англії – 9, Таїланді та Мексиці – по 8, Китаї та Австрії – по 7, Португалії – 6.

Бізнес-готелі розташовані у всіх основних містах країн. Особливо багато їх у великих економічних центрах: Нью-Йорк, Сінгапур, Гонконг, Франкфурт, Шанхай, ін.

The Westin Grand Berlin 5* (рис. 1.9) Берлін, Німеччина. Готель знаходиться на одній з центральних вулиць— Фрідріхштрассе, поблизу знаменитого бульвару Унтер ден Лінден, Рейстагу та Брандебурзьких воріт, Будинку опери та численних берлінських музеїв. У ньому знаходиться найбільший конференц-зал у всьому місті — загальною площею майже 220 кв. м, а також 11 кімнат для нарад, оснащених за останнім словом техніки.



Рис. 1.9. Інтер'єр готелю The Westin Grand Berlin, Берлін, Німеччина.

Можливості готелю дозволяють проводити як невеликі локальні заходи, так і великі заходи на 220 осіб або банкети на 400 осіб. Крім власного бізнес-центру, в готелі є ресторани та бари, СПА центри з басейном, джакузі, сауною та фітнес-залом, 12 банкетних та конференц-залів, сад. Будівля була спроектована колективом архітекторів на чолі з відомим східнонімецьким архітектором Ерхардтом Гіске у стилі розкішних готелів початку двадцятого століття зі скляним куполом, змодельованим на зразок купола колишньої Kaisergalerie. Чудовий фасад готелю перегукується з внутрішнім оздобленням і атмосферою The Westin Grand Berlin, що відтворюють вишукану розкіш імперського стилю: просторе фойє з грандіозними мармуровими сходами під високим атріумом, елегантна обстановка, оригінальний дизайн усіх приміщень. Нещодавно оновлені номери обладнані за останнім словом техніки та декоровані з особливим смаком.

Emirates Palace (рис. 1.10) Абу-Дабі, ОАЕ Це казкової краси палац із традиційною арабською архітектурою. На будівництво цього готелю було витрачено \$3 млрд. доларів та 2 тонни золота. Це найдорожчий готель у світі, який належить

уряду емірату. Спочатку він був побудований як місце проведення урядових самітів та конференцій у Перській затоці. Нині його вже перетворено на готель.

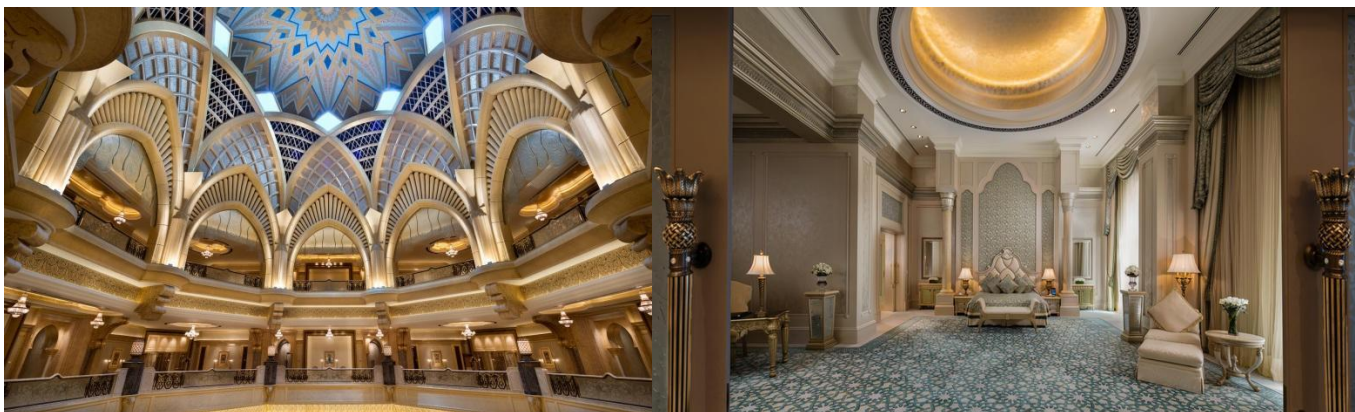


Рис. 1.10. Інтер'єр готелю Emirates Palace, Абу-Дабі, ОАЕ.

Загалом, будівля збудована відповідно до арабських традицій: один великий купол (42 м у діаметрі), прикрашений мозаїкою у срібних та золотих тонах, з верхівкою із чистого золота, оброблений перлами та кристалами, висотою 72,6 м та 114 маленьких веж. Загальна довжина будівлі – кілометр. На величезній території готелю є більш ніж кілометровий піщаний пляж, екзотичний парк (понад 8 тис. дерев на площі 1 млн кв. м) сто фонтанів та два басейни, є свій причал для яхт та траса для пробіжок завдовжки 6,4 км, посадковий майданчик для гелікоптерів. В ньому є понад 300 резиденцій, 40 конференц-залів та шість люксів спеціально для королівських осіб.

Дизайн інтер'єру був розроблений компанією KY&A. Усередині палацу вражають розміри просторів: від гігантського атриуму до коридорів, багато з яких не поступаються шириною двосмуговому автобану. Готель освітлює понад 1000 люстр, прикрашених кращими кристалами Swarovski, найважча з яких важить 2,5 тонни. Вдень золоті інтер'єри готелю контрастують із навколишнім зеленню, сріблястими фонтанами і яскравим блакитним небом. А вечорами освітлення непомітно змінюється, і на головному бані готелю з'являється «повітряна веселка» з ілюмінації. Оформлення просторих залів та номерів готелю поєднує східну класику та найсучасніші технології. Приміщення Emirates Palace оброблено неймовірною кількістю золота та 13 видами мармуру, що був привезений з інших країн.

У готелі 394 кімнати з витриманими за традиціями східної розкоші інтер'єрами. У кімнатах є свої гардеробні, величезні вікна з видом на сучасне місто з хмарочосами

та вежами, море та парк, красиві та просторі мармурові ванні кімнати з гідромасажними ваннами. Живопис на стінах і незвичайні світильники – в одній кімнаті, синя розписна підлога та морські раковини – в іншій, блакитні колони, що світяться, і акваріум – у третій. Гість може вибрати кімнату в будь-якому стилі, оформлену в будь-якій колірній гамі.

Jumeirah Emirates Tower (рис.1.11), Дубай, ОАЕ Один з найпопулярніших готелів в ОАЕ, розташований в комерційному та діловому районі міста, на вулиці Шейх Заєд Роуд. Був визнаний найкращим бізнес-готелем на Близькому Сході та найкращим бізнес-готелем у Дубаї в 2007 році за версією Business Traveller Awards. Кожна кімната обладнана місцем для професійної діяльності зі спеціальним обладнанням.



Рис. 1.11. Інтер'єр готелю Jumeirah Emirates Tower Дубай, ОАЕ

Дві витончені, спрямовані вгору вежі, висота яких складає 309 м, начебто символізують процвітання бізнесу в цьому регіоні та відображають оригінальні новаторські тенденції архітектури та дизайну 21 століття.

Одним з найнезвичайніших елементів структури готелю є панорамні скляні ліфти. Розкішний вид на місто відкривається з ресторанів, один з них має в своєму розпорядженні відкриту терасу. На території готелю знаходиться 25-метровий басейн з терасою, фітнес-центр, СПА-центр Talise SPA, величезний вибір залів для проведення конференцій та бенкетів.

У номерах, обладнаних за найпередовішими технологіями - стильні сучасні інтер'єри в теплих тонах, з килимовим покриттям на підлогах, оздобленням з дерева, елегантними меблями, дизайнерськими ванними кімнатами, ретельно підібраними елементами декору, великими панорамними вікнами з чудовим видом на місто та навколишні ландшафти. Також готель має спеціальний поверх Chopard Ladies Floor, призначений для жінок.

The Plaza (рис. 1.12), Нью-Йорк, США. Мабуть, найвідоміший готель Нью-Йорка. Він знаходиться на перетині П'ятої авеню та 59-ої вулиці. Розкішні просторі номери готелю виконані в історичному стилі.



Рис. 1.12. Інтер'єр готелю The Plaza, Нью-Йорк, США.

Розкішні просторі номери готелю The Plaza оснащені iPad. The Plaza має сучасну ванну кімнату з окремим тропічним душем і фурнітурою, покритою 24-картним золотом. При готелі працюють ресторани та бари світового рівня. Також є конференц-зал і бізнес центр.

Готель відкрито у 1907 р. Архітектор Г. Харденберг побудував хмарочос (за мірками тих років) заввишки двадцять поверхів. Він виконаний у стилі французького шато та має багатий інтер'єр – позолота, мармур, мозаїка, дзеркала. Освітлюють будинок 1650 люстр. Розкіш та вишуканість, краса та комфорт – все це можна сказати про всі номери. В готелі є різні категорії номерів. Елегантні номери оформлені в стилі Людовика XV: величезне ліжко, комфортна зона відпочинку, що включає стіл та два

крісла, письмовий та журнальний столи. У кожному номері є ванна кімната, інкрустована мозаїкою, змішувачі Sherle Wagner покриті 24-каратним золотом, а аксесуари виготовлені з білого мармуру.

President Wilson (рис. 1.13), Женева, Швейцарія. 5-зірковий готель розташований на набережній Женеві. З вікон відкривається живописний вид на Женевське озеро, Монблан та Альпи. До послуг гостей СПА-послуги, фітнес-зал, конференц-зал, бізнес-центр та ресторани з кухнею на будь-який смак.



Рис. 1.13. Інтер'єр готелю President Wilson, Женева, Швейцарія.

Внутрішнє оздоблення елегантно поєднує в собі сучасний вигляд і стиль арт-деко, що відрізняється вишуканістю оздоблення з дерева та мармуру. У готелі панує делікатність витонченої атмосфери та комфорту. Номери мають чудове поєднання елегантності та комфорту, розкоші і продуманості всіх дрібниць.

4 Seasons Hotel George V Paris 5* (рис. 1.14), Париж, Франція. Був побудований в 1928 біля Єлисейських полів. З моменту свого відкриття готель George V привертав увагу бізнесменів своєю розкішшю, комфортом та досить широким на той момент спектром додаткових послуг. Експерти аукціонного будинку Sothbey's визнали, що за кількістю витворів мистецтва готель не має рівних.



Рис. 1.14. Інтер'єр готелю 4 Seasons Hotel George V Paris, Париж, Франція.

Цей легендарний готель включає найширший, найпередовіший масив номерів «люкс» і повний спектр послуг для соціальних, урядових і ділових зустрічей. У готелі є гарний бальний зал, ресторан та свій шеф-кухар, спа-комплекс, елегантний басейн і затишний внутрішній двір.

Будівля готелю - архітектурна пам'ятка в стилі ар-деко. Люкс Eiffel Tower і люкс Parisian – два нові розкішні люкси, які є справжнім втіленням паризького шику та елегантності. Eiffel Tower це виняткові види на Ейфелеву вежу, Будинок Інвалідів та чудові міські пейзажі Парижа. Затишна тераса та еркерне вікно, ретельно відібрані матеріали, килими та тканини м'яких кремових відтінків та кольори слонової кістки створюють неповторну атмосферу спокою та безтурботності. Італійський каррарський мармур та справжні витвори мистецтва, включаючи латунну гравюру від Valérie Boy, прикрашають стіни ванної кімнати поряд з антикварними дзеркалами та історичними гравюрами готелю.

Люкс Parisian виконаний у стилі чарівної паризької квартири з власним балконом, що виходить у внутрішній двір готелю, просторий робочий кабінет з багатою бібліотекою, зона з каміном та власна кухня, французький паркет у техніці маркетрі та старовинні перські килими, м'яка та гармонійна палітра кольорів у ванній

кімнаті, яку прикрашають кришталеві скульптури папуг, створені П'єром-Івом Рошоном у колаборації з Lalique.

Меблі в стилі ампір, предмети мистецтва та тканини від Ateliers Philippe Coudray ніжних бежевих кольорів з вкрапленнями елементів чорного та пилючорожевого чудово доповнюють розкішну та витончену атмосферу готелю Four Seasons Hotel George V, Paris. В інтер'єрі люксу гармонійно поєднуються сучасний та класичний декор, а також унікальні предмети мистецтва від таких сучасних художників, як Рене Галассі (René Galassi) та Ізабель Жіроле (Isabelle Girollet).

Діловий туризм - той вид туризму, який перемогти не зміг навіть карантин, оскільки ділові подорожі неминучі. Можливо, деякі компанії скоротили кількість відряджень, однак повністю скасувати їх – означає призупинити певні процеси бізнесу. Відповідно попит на бізнес-готелі, які можуть надати всю необхідну інфраструктуру для важливих переговорів, залишається активним [3, с.66].

Особливості закордонних бізнес готелів безпосередньо пов'язані з ключовими потребами бізнес-туристів, до яких належать такі послуги: Wi-Fi, наявність конференц-зони, зали з необхідним обладнанням і достатньою кількістю посадочних місць, бізнес-центр (в ідеалі, що працює цілодобово), простір для реєстрації делегатів і проведення кава-брейка, розташування в діловому районі міста, поряд з бізнес-центрами, пам'ятками та ресторанами.

Готельна індустрія сьогодні перебуває в піку свого розвитку. Висока конкуренція змушує власників бізнесу замислитись про методи збільшення потоку клієнтів. Серед них: розробка індивідуального проекту фасаду, складне архітектурне проектування, затишна атмосфера, грамотне поєднання елементів декору та практичних аксесуарів, наявність високотехнологічного обладнання.

1.3. Вітчизняний досвід проектування бізнес готелів

На готельній галузі карантин позначився сповна. Так, заповнюваність багатьох готелів в Україні впала, особливо це стосується нетуристичних міст. Кількість іноземних гостей значно скоротилася, проте внутрішній туризм мав місце, особливо влітку. Головним туристичним напрямком була Одеса. Однак готельєри розуміють,

що в умовах пандемії їхнім об'єктам необхідні зміни – той формат, який залучатиме гостей навіть в умовах карантину. Це стосується і бізнес-готелів, оскільки зараз, коли багато хто віддає перевагу онлайн-зустрічам, попит на конференц-зали та розміщення в таких об'єктах скоротився. Так, деякі бізнес-готелі замислюються над створенням чогось спільного між готельним номером та офісом. У такому просторі можна буде комфортно жити, працювати та спати. А деякі взагалі переглянули свою цільову аудиторію і стали віддавати частину своїх номерів у довгострокову оренду. Це має попит серед ІТ-фахівців і тих, хто працює дистанційно.

Під управлінням компанії Ribas Hotels Group знаходяться такі бізнес-готелі в Одесі:

Wall Street (рис. 1.15), Одеса, Україна. Дизайн готелю виконаний у стилі «ар-деко» – гармонійному поєднанні стриманості та вишуканості, модерну та неокласицизму. Номери та лобі оформлені у спокійних тонах, які не відволікають від роботи та відпочинку.



Рис. 1.15. Інтер'єр готелю Wall Street, Одеса, Україна.

Багатофункціональний зал готелю місткістю до 70 осіб у поєднанні з комфортабельними номерами готелю – чудовий вибір для організації ділових заходів. До розміщення гостей надаються комфортабельні номери, поділені на різні категорії. Усі вони оформлені у європейському стилі та мають класичний дизайн. До зручності гостей надані просторі спальні місця, а також якісні меблі та сучасну техніку. У всіх

типах розміщення є власна ванна кімната. Сам готель складається із двадцяти шести комфортабельних номерів.

Bossfor (рис. 1.16), Одеса, Україна. Це вишуканий та сучасний готельно-ресторанний комплекс бізнес-класу. Він підходить як для сімейного відпочинку, так і ділових поїздок. У готелі інтер'єр виконаний у сучасному стилі. В обробці використовувалися лише натуральні матеріали – камінь, мармур та дерево. Є конференц-сервіс - ідеальне місце для ділових зустрічей та переговорів.

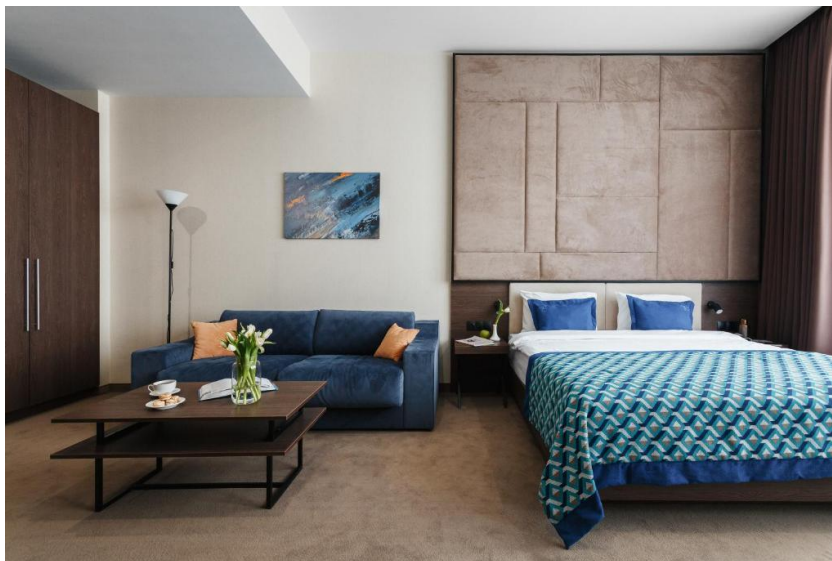


Рис. 1.16 Інтер'єр готелю Bossfor, Одеса, Україна.

Будівля готелю "Босфор", а також внутрішній інтер'єр - це поєднання нестандартних форм та сучасних матеріалів. Конфігурація самої будівлі та пластику малих архітектурних форм створює неповторний образ. Внутрішній дизайн - сучасний та респектабельний, витриманий, колірна гама відповідає прийнятому образу. Номери оснащені міні-баром, персональним сейфом та сервантом. Деякі номери виходять на море. У кожному є гіпоалергенні подушки, подушки з піни з пам'яттю та пухо-пір'яні подушки, а також кавоварка та автомат з кубиками льоду.

Isadge (рис. 1.17), Одеса, Україна. Це проект міського готелю. Isadge - не класичний готель, а новий яскравий продукт, де можна буде відпочити в тихому номері і провести дозвілля в барі готелю. Формат орієнтований покоління мандрівників, яких називають "Bleisure": business + leisure. Вони приїжджають у

відрадження або на бізнес-зустріч, але хочуть отримати максимум від поїздки, познайомитися з містом і добре провести час.



Рис. 1.17. Інтер'єр готелю Isadge, Одеса, Україна.

Premier Hotel Dnister (рис. 1.18), Львів, Україна. Це сучасний 4-зірковий готель, розташований недалеко від церкви святого Георгія Побідоносця. Центр Львова знаходиться в 1 км. від готелю, а до Старого міста можна доїхати за пару хвилин. З вікон готелю відкривається чудовий вид на центр міста.



Рис. 1.18. Інтер'єр готелю Premier Hotel Dnister, Львів, Україна.

Premier Hotel Dnister розташований в історичному центрі Львова, поруч із старовинним парком та архітектурною пам'яткою ХУІІІ століття – собором Св. Юри. Готель пропонує 166 комфортабельних номерів, оснащених сучасними меблями, цифровим телебаченням, міжнародним телефонним зв'язком та доступом до Wi-Fi. З

вікон номерів видно центр міста та Високий Замок. В елегантних номерах настелена дерев'яна підлога, міні-бар, система клімат-контролю та супутникове телебачення. У готелі 3 конференц-зали з необхідним обладнанням, розрахованих на різну кількість осіб - від 30 до 200, 2 кімнати переговорів, бізнес-центр з усіма сучасними засобами зв'язку, зручний паркінг безпосередньо біля готелю, ресторан європейської кухні, бар. Панорама” із захоплюючим видом на старе місто. Дизайн тяжіє до класичного, кольорова гамма стримана, здебільшого природних відтінків: шоколадних, теракотових та сірих.

Більшість бізнес-готелів зосереджено в центрах ділової активності – Київській (101 од.), Львівській (82 од.), Івано-Франківській (72 од.) та Одеській (54 од.) областях.

Сьогодні найпоширеніші в Україні готелі так званого “бізнес”-класу, вирізняються значно ширшою палітрою стилістичних підходів до формування інтер'єрного середовища. До такого типу готельних комплексів також можна врахувати перебудовані, переоформлені архітектурні споруди-гіганти, збудовані в 70-80-х рр. ХХ ст. (готель “Славутич” у Києві (рис. 1.19), “Свитязь” у Луцьку, “Закарпаття” в Ужгороді та ін.).



Рис. 1.19. Інтер'єр готелю Славутич, Київ, Україна.

Оскільки цей тип відпочинкових споруд передбачає переважання функціональних якостей, дизайн інтер'єрного середовища формується в таких спорудах здебільшого не на професійному рівні, а стихійно. Часто архітектори, дизайнери апелюють не до концепцій синтезу мистецтв чи формування фірмового

стилю, а до максимального досягнення комфорту мінімальними засобами, зокрема, здешевленням матеріалів, що подекуди призводить до певного дисонансу, антистилістики чи, у більшості випадків, до стихійного кітчу. Факторами привабливості для споживача стають винятково зовнішні естетичні характеристики, такі як привабливе зовнішнє світлове оздоблення, графічна реклама тощо. Натомість дизайн інтер'єрів вказаного типу готельних комплексів формується на основі вже "готових" стилістичних особливостей "радянського конструктивізму", або ж у нових спорудах — на засадах "ф'юджину" — стихійного поєднання мистецьких стилів, що відображається в комплікації абстрактного просторового середовища з наповненням інтер'єрів полістилістичними деталями: меблями, освітленням тощо.

У наш час популярність знов здобули меблі «класичного стилю», які довгий час котирувалася популярністю лише в цінителів, а зараз одержали загального визнання. Дизайнери знову почали пропагувати стилі, які міцно асоціюються зі зручністю та затишком: англійський модерн, імперський, ліберті, ар-деко та інші. Як показали останні меблеві виставки, ринок поступово завойовують класичні меблі самого різного виду.

Класика та модерн – сьогодні самі популярні стилі на ринку вітчизняних бізнес готелів. Класичні меблі легко пізнавані, вони створюються із традиційних матеріалів, в основному – з коштовних порід дерева. Їх форми – геометрично правильні, що не терплять ніяких нововведень. Що стосується модерну, то поряд з деревом застосовують скло, метал, пластик та тканини. Такі меблі відрізняються розмаїтістю конструкцій і дивують сміливими та несподіваними формами. Їх відмітні ознаки – виразність та легкість.

Нове віяння в архітектурі сучасного світу – постмодернізм – напрям, що обирає сенсаційні ефекти завдяки використанню несподіваних форм.

У тренді залишається тема злиття людини із природою. Тому вітається встановлення великих панорамних вікон, які відкривали б красу місцевого ландшафту. Вони створять у приміщенні особливу атмосферу простору, відчуття великої кількості повітря. При створенні інтер'єру вітається застосування природних матеріалів упоєднанні з практичністю, сучасними досягненнями техніки. Єско віяння

виражаються у вигляді великої кількості живих рослин, вертикальних садів з фонтанами чи водоспадами та фіто стін. Сьогодні дизайнери все більше прагнуть розмивати межі, застосовуючи як перегородки скло, активно експериментуючи в області зонування.

У світі реалізовано багато нестандартних рішень і надзвичайно дивних і вишуканих інтер'єрів. Однак в Україні, тенденція нестандартних рішень в інтер'єрі готелів не часта і ще може залучати відвідувачів своєю унікальністю. Родзинкою дизайну готелю може бути відображення колориту певної країни. Туристи дуже люблять такі заклади і хочуть повною мірою поринути в місцеву культуру. Грамотне поєднання затишку і колориту – може зробити такий готель пам'яткою, а відповідно і самим відвідуваним місцем у місті або за його межами.

Висновки до 1-го розділу

1. З появою у людей бажання подорожувати, з'явилися і перші готелі. Епоха готельного бізнесу почалася з заїжджих дворів, таверн і шинків. Перші готелі з'явилися близько двох тисяч років тому, і, як і багато чого, виникли вони в Стародавній Греції та Стародавньому Римі.

2. Готелі виглядали довгий час приблизно так: двоповерхова будова з місцем, де можна залишати коней та інших тварин. На першому поверсі найчастіше була простора кімната, де люди могли відпочивати, спілкуватися, на другому – житлові кімнати для тих, хто зупинявся в готелі.

3. Концепція бізнес-готелів є однією з головних на ринку готельних послуг, це можна пояснити попитом, що склався. Так, ділові поїздки становлять понад 50% із усіх у світі. Поїздки на відпочинок чи лікування – близько 40%, інші цілі припадає 10% від загального попиту.

4. Закордонній досвід значно випереджає вітчизняний. Проте дизайн закордонних бізнес готелів дещо одноманітний, тяжіє до розкоші, помпезності та класики.

5. Інтер'єри старого фонду вітчизняних готелів готелів бізнес класу формуються більшою мірою за рахунок стихійного дизайну. Що до сучасних вітчизняних бізнес готелів, то вони або є представниками закордонних фірм, або наслідують закордонні тенденції дизайну: класика чи модерн, стримана кольорова гамма, природні матеріали.

6. Головною перешкодою яка гальмує розвиток та функціонування бізнес-готелів в Україні є відсутність належного рівня обслуговування у готельному господарстві, адже бізнес-готель має об'єднувати в єдиний комплекс конгрес-центр, центр дозвілля та спорту, підприємства сфери послуг і торгівлі.

РОЗДІЛ 2. НОРМАТИВНІ ВИМОГИ ДО ПРОЕКТУВАННЯ ГОТЕЛІВ

2.1.Нормативні документи та вимоги до проектування

ДБН В.2.2-9-2009 «Громадські будинки і споруди. Основні положення» встановлюють вимоги до проектування нових будинків, споруд та комплексів громадського призначення і тих, що потребують реконструкцію з умовною висотою до 100 м (включно), а також вбудовано-прибудованих приміщень громадського призначення .

Відповідно до ДБН Б.2.2-12:2018 «Планування і забудова територій» встановлюються державні будівельні норми на планування і забудову територій населених пунктів та визначається архітектурно-планувальна структура міста. В процесі просторового планування території на місцевому рівні визначаються функціональні зони.

Розміщення громадських будинків та споруд на земельних ділянках повинно відповідати містобудівним, екологічним, протипожежним, санітарним нормам і здійснюватись згідно з вимогами ДБН Б.2.4-1, ДБН В.2.3-4, ДБН В.2.3-5, ДСП 173, ДСанПіН 239.

При проектуванні громадських будинків та споруд необхідно передбачати обладнання і пристрої для потреб людей з інвалідністю та інших маломобільних груп населення згідно з вимогами ДБН В.2.2-17:2006 «Доступність будинків і споруд для маломобільних груп населення» та ДБН В.2.2-40:2018 «Інклюзивність будівель та споруд. Основні положення». Види обладнання і пристроїв для людей з інвалідністю визначаються у завданні на проектування.

При проектуванні нових і реконструкцію існуючих готельних будинків і комплексів, а також готелів, що входять до складу багатофункціональних будинків і будинків іншого призначення необхідно керуватися вимогами ДБН В.2.2-20:2008 «Будинки і споруди. Готелі».

Відповідно до ДБН В.1.1.7–2002 «Пожежна безпека об'єктів будівництва» встановлюються загальні вимоги щодо забезпечення безпеки людей у разі виникнення пожежі, пожежної безпеки конструктивних та об'ємно-планувальних

рішень, обладнання будинків, приміщень інженерно-технічними засобами захисту від пожежі.

2.2 Об'ємно - планувальні рішення готелів.

Сучасний готель покликаний створити комфортабельні умови для проживання гостя і надати йому ряд додаткових послуг. Основні засади, прийняті до уваги при проектуванні та спорудженні будівлі готелю:

- Будівля (або комплекс будівель) повинні органічно вписуватися в навколишнє середовище, зберігаючи особливості міського чи сільського ландшафту;
- Слід враховувати природно-кліматичні чинники, температуру і вологість повітря, кількість опадів, швидкість і напрям вітру тощо;
- Планування будівлі повинна забезпечувати раціональну організацію обслуговування і відповідний комфорт проживаючим, відповідати функціональним вимогам (зручність під'їзду до будівлі, близькість магістралей);
- Будинок має відповідати естетичним, технічним, санітарно-гігієнічним, екологічним нормам. Слід передбачати можливість реконструкції будинку;
- Архітектурне, конструктивне і планувальне рішення будинку повинні забезпечувати оптимальне співвідношення витрат на його експлуатацію та доходів від надання послуг готельного підприємства;
- При проектуванні будинку певну роль відіграють рекламні міркування: забезпечення оформлення фасаду, що підкреслює престижність готелю, встановлення рекордів певного напрямку (найвищий готель, найекзотичний готель тощо).

Об'ємно-планувальне рішення - взаєморозташування приміщень на поверхах, які з'єднані комунікаційними приміщеннями в певну форму будівлі.

Усі готельні підприємства складаються з житлової та громадської частин. Зазвичай житлова частина будівлі має значну поверховість, а громадська, виходячи з функціональних міркувань, проектується висотою від 1 до 3 поверхів, залежно від кількості місць у готелі і складу входять до неї приміщень.

Для ефективної планувальної організації різні приміщення готелю групують за функціональними ознаками, що дозволяє організувати між ними чіткі технологічні

взаємозв'язки, що відповідають санітарно-гігієнічним і протипожежним вимогам, що сприяють зручності експлуатації готелю, а також підвищують комфорт проживання в ній.

Функціональні схеми готелів будуються з урахуванням складних технологічних процесів, що протікають в готелях.

Найголовніші функціональні приміщеннями розвинутого готелю:

- блок приймально-допоміжних приміщень;
- блок приміщень житлової групи;
- блок приміщень харчування;
- блок приміщень адміністрації;
- блок підсобних і господарських приміщень.

Усі перераховані блоки повинні бути взаємозалежні з урахуванням специфіки функціонального процесу. У залежності від типу готелю до його структури можуть включатися додаткові блоки.

2.3 Архітектурно-планувальна організація готелів

Архітектурно-планувальна організація споруд готельно-ресторанних комплексів (ГРК) - важливий фактор їх функціонування, особливості архітектури, значно виразніше планування готельних споруд, суттєво виділяє їх на тлі споруд іншого функціонального профілю.

Архітектура готельно-ресторанних комплексів в певній мірі виступає в якості фактора їх самореклами. Окремі ГРК оригінальністю архітектури вираженою у формі споруди, обробці фасаду, висоти будівлі, використання будівельних матеріалів відомі у всьому світі - один з найвищих у Європі готель «Вестін Роттердам» в Роттердамі (Нідерланди), готель «Ройал Олімпік» в Афінах (Греція) з терасами на складному фасаді з насадженнями декоративних дерев і тому подібне. У той же час особливості архітектури грають роль культурно-естетичного чинника забудови території - споруда ГРК гармонійно доповнює місцевий архітектурний колорит або створює архітектурну протилежність локальному архітектурному плануванню і визначений естетичний дискомфорт.

Архітектурно-планувальні особливості ГРК виступають в якості вадливого економічного чинника їх розвитку. З типом планування і забудови суттєво пов'язані видатки на благоустрій навколишньої території, відрахування за використання земельної ділянки (податок на землю, орендна плата та ш.), догляд і ремонт будівлі та ін.

Архітектурно-планувальна характеристика ГРК впливає на особливості обладнання закладу інженерно-технічними засобами, важливий фактор безпеки проживання для гостей і роботи для персоналу. У великих ГРК виникає необхідність додаткових заходів безпеки, зумовленою людським, природничим, технічним факторами.

У той же час, архітектурно-планувальна організація ГРК також зазнає впливу ряду факторів, серед яких основні: історичний тип будівлі, місце в міській забудові, характер природного ландшафту, категорія готелю, клас ресторану, економічні, етнічні особливості регіону.

Значну роль в архітектурно-планувальній організації ГРК грає їх розташування в міській забудові: в центрі міста, на його околиці, поблизу визначних об'єктів міської інфраструктури (пам'ятки історії та архітектури, відомчих установ, закладів культури та ін), у приміській або парковій зоні відпочинку.

Розташування готелю в центрі міста зумовлює необхідність органічної відповідності архітектурному ансамблю вулиці, площі, сусідніх будівель. У той же час, будівля ГРК часто є основним архітектурним акцентом у забудові мікрорайону, вирізняється поверховістю, оригінальністю архітектури, яка підкреслює престиж готельного комплексу.

Спорудження готелю в центральній замкнутій міській забудові обумовлює компактну форму споруди. Конфігурація ділянки забудови визначає вибір планувального типу закладу розміщення. Більшість готелів в центральній частині міст характеризуються багатоповерховістю, основа будівлі часто має прямокутну, трапецеподібну форму, форму трилисника.

Економічні чинники відображаються в раціональності проектування споруди готелю, зокрема на планувальній структурі житлових поверхів, номерів, приміщень

для обслуговуючого персоналу, ліфтових та сходових холах, горизонтальних і вертикальних комунікаціях, зв'язках між поверхами і приміщеннями в межах одного поверху, в кінцевому підсумку на витратах часу, зручності використання приміщень різних функціональних груп. Будівлі готелю, розташовані в історичній частині міста повинні відповідати її архітектурному типу. Наприклад, будівля готелю «K + K Hotel Central», розташоване в історичній частині Старої Праги, поруч із Пороховою вежею, ідентична в архітектурній композиції з житловим будинком XVII - XIX ст. Окремі готелі можуть розташовуватися в пам'ятках архітектури, або входять до архітектурно-туристський комплексів міста. Наприклад, готель «Ейсенхуд» в місті Таубер (Німеччина) ексклюзивний в плані розташування в пам'ятці пізньої середньовічної архітектури XV-XVIII ст. Розташування готелю в міській або приміській зоні відпочинку зумовлює поєднання архітектури будівлі з особливостями навколишнього природного ландшафту, сприяє поєднанню ділових відносин і відпочинку. Зокрема, готель «Дьон-Крайдберг», розташований в національному парку біля Амстердама (Нідерланди), серед мальовничого лісу на узбережжі озера, поєднує унікальні риси місцевого природного ландшафту та архітектури псевдоготичного стилю. У місцях з обмеженим простором забудови використовуються технології будівництва, коли перші поверхи мають зменшені розміри, а з висотою протяжність та площа житлових поверхів збільшується. Наприклад, в 11-ти поверхового готелю «Дью-лан» у Тунісі кожен наступний поверх з висотою нависає над попереднім.

Замкнута міська забудова зумовила розвиток компактних багатоповерхових (циліндричних, конічних форм) готельних будівель централізованого планування. Таку архітектуру, наприклад, має 65-ти поверхова вежа-готель «Millennium Plaza 5*» в ОАЕ, м. Дубай. Номери розташовані у верхній частині башти з 26-го по 61-й поверх, приміщення загального користування - на останніх або в підвальних і цокольних поверхах. Така схема планування типова для більшості готелів баштового типу.

Різні цілі туристських подорожей зумовили появу багатофункціональних готелів, які поєднують з установами іншого цільового призначення: адміністративними і торговими закладами, навчальними і конгрес-центрами, концертними і виставковими залами та ін. Зокрема, таке поєднання характерне для Центру міжнародної торгівлі в

Москві, в структурі якого два готелю, туристичне агентство і конгрес-хол.

Готелі, розташовані в туристично-оздоровчих районах серед природних ландшафтів, характеризуються безпосереднім зв'язком архітектурно-планувальних форм з навколишнім рельєфом. Характер природного ландшафту зумовлює вибір архітектурних форм, серед яких розрізняють:

- архітектурні форми, які вписуються в ландшафт, наприклад, готель для туристів і спортсменів «Боргафйол» у Швеції складається з чотирьох будівель у формі пагорбів, які за зовнішнім виглядом нагадують снігові пагорби;

- протиставлення архітектури туристського готелю ландшафту або рельєфу. Згідно цього підходу використовуються два варіанти домінування: в першому акцентом виступає ландшафт - готель «Блакитна затока» в Криму, у другому акцентом є готель, наприклад, готель «Скельний» в Криму, який чітко виражений своїми розмірами в рельєфі природного ландшафту;

- підпорядкування архітектури ландшафту - в даному підході природні форми ландшафту й архітектурні форми гармонійно зливаються. Наприклад, архітектура готелю «Стейгенбергер Гостад-Саней» (Швейцарія) максимально повторює рельєф комплексом зімкнутих будівель різної висоти, композиція дахів яких відтворює силует навколишніх гірських хребтів.

Готелі в межах туристично-оздоровчих центрів разом з іншими туристичними закладами найчастіше об'єднуються в туристичні комплекси.

Згідно спеціалізації розрізняють такі типи туристських комплексів:

- молодіжний туристський комплекс - включає туристський готель, туристичну базу, туристську станцію, туристський табір;

- туристсько-спортивний комплекс – туристичний готель, туристичну базу, спортивно-оздоровчий табір;

- гірничо-спортивний туристський комплекс – туристський готель, туристичну базу, гірськокожну станцію;

- водноспортивний туристський комплекс – туристський готель, водну базу, водну станцію.

2.4 Внутрішня організація функціональних елементів готелів

Сучасні готельні підприємства - це поліфункціональні та універсальні споруди, які забезпечують комплекс послуг: прийняття, проживання, харчування, а також значний обсяг додаткових послуг.

Поліфункціональність зумовлена поєднанням в одній споруді різних типів функціональних приміщень. Можливістю вибору будь-яких пропонованих готелем послуг упродовж тривалого терміну зумовлює універсальність готельних закладів.

Усі приміщення готелів розділяються на чотири головні групи:

- житлові;
- адміністративно-господарські;
- інженерно-технічні та підсобні приміщення;
- приміщення громадського призначення.

Структура приміщень в готелях визначається його типом, категорією, розмірами, особливостями організації комфорту для гостей та умов праці персоналу.

Житлові приміщення забезпечують простір та умови надання основних послуг - ночівлю та харчування, вони представлені номерами різних категорій і функціонально пов'язаними з ними побутовими приміщеннями.

До приміщень житлової групи належать номери всіх типів і категорій, коридори, холи, вітальні, приміщення побутового обслуговування на поверсі. Блок приміщень житлової групи є основним у готелях будь-якого типу.

Адміністративно-господарські приміщення забезпечують простір та умови для управління готельним підприємством, організації основного технологічного процесу, інженерно-технічне та господарське функціонування приміщень. Ця група приміщень складається з адміністративних приміщень вестибюля, комунікацій, які входять в його структуру.

Група приміщень громадського призначення забезпечує простір та умови для технологічного процесу створення та організації споживання готельного продукту в спеціальних просторово-розмежованих приміщеннях загального користування, закладах ресторанного господарства, спортивно-оздоровчих, ділового, розважального, культурно-масового та іншого функціонального призначення.

Інженерно-технічні та підсобні приміщення забезпечують простір та умови праці, харчування, побуту персоналу готелю, функціонування інженерно-технічних систем готельного закладу і комфортні умови проживання в готельному підприємстві, зберігання витратних ресурсів, інвентарю, тимчасово не використовуваних речей. До групи інженерно-технічних і підсобних належать приміщення для обслуговуючого персоналу, майстерні, комори, білизняні приміщення та ін.

2.5. Функціональне зонування внутрішнього простору готелів

У кожному готельному підприємстві окремі приміщення або їх групи виконують різні функції, тому дуже важливе виявлення взаємозв'язку між окремими приміщеннями (або їх групами) при збереженні їх чіткого функціонального розмежування. Разом з існуючими умовами функціонально-технологічних процесів, що відбуваються в готельному підприємстві, раціонального переміщення і зосередження людей, ергономічного розміщення устаткування і меблів, архітектурна організація внутрішнього простору враховує духовні потреби людини і закономірності естетичної дії внутрішнього простору на нього.

Угрупування внутрішніх просторів також впливає на композиційне вирішення готельної будівлі. В одних випадках, коли ядро композиції розташовують по осі симетрії, а другорядні приміщення групують навколо нього, формується симетрична схема. В інших, коли ядро композиції розташовують не централізовано, а супідрядні елементи вільно групують по відношенню до нього, створюється асиметрична композиційна схема.

Розрізняють два види функціонального зонування, вертикальне і горизонтальне. При горизонтальному зонуванні всі внутрішні простори розташовуються в горизонтальній площині і об'єднуються в основному горизонтальними комунікаціями (коридорами, холами, галереями та ш.). При вертикальному зонуванні простори розташовуються за рівнями (поверхам або ярусам) і зв'язуються між собою вертикальними комунікаціями (сходи, пандуси, ліфти, ескалатори і т.д), які, як правило, є тут основними.

Функціональне зонування проводять на основі загальної ідеї архітектурно-планувальної композиції і функціонально-технологічної організації приміщень готельної будівлі або комплексу. У крупних готельних підприємствах зустрічаються обидва види функціонального зонування.

Організацію плану готельної будівлі визначають розташуванням і взаємозв'язком ядра (найзначніше - за функціями і розмірами приміщення) із структурними елементами і групами приміщень по горизонталі в площині поверху і вертикалі між поверхами.

Основними функціональними елементами в готельному підприємстві є:

- вестибюльна група або група приймально-допоміжних приміщень;
- група приміщень адміністрації;
- група житлових приміщень готельного підприємства;
- група службових, господарських приміщень;
- група приміщень інженерного устаткування готелю;
- група приміщень підприємств ресторанного господарства.

Залежно від типу готельного підприємства всі перераховані функціональні елементи повинні бути взаємопов'язані між собою з урахуванням специфіки функціонального процесу. Залежно від типу готелю в її структуру можуть бути включені додаткові функціональні елементи:

- група приміщень культурно-масового обслуговування і рекреації;
- група приміщень торгово-побутового обслуговування;
- група приміщень лікувально-діагностичного призначення.

В залежності від призначення будівлі існують певні, вироблені досвідом проектування та будівництва поєднання приміщень, призначені для виконання тих чи інших функцій. Сполучення планувальних рішень (приміщень) називаються композиційними схемами. Вони специфічні і залежить від призначення будівлі та її функцій, але є деякі принципово загальні прийоми, які можуть бути використані при проектуванні різних видів будинків.

Формоутворення основних і другорядних приміщень, їх поєднання залежить від функції цих приміщень. Виділяють два основні методи побудови архітектурно-

планувальної композиції залежно від вимог, що пред'являються до формування внутрішнього простору.

Перший метод ґрунтується на чіткому розподілі всіх приміщень на однорідні функціональні групи і елементи функціональних зв'язків.

Система організації діяльності в такій будівлі відповідає внутрішнім просторам. Залежно від функції внутрішні простори можуть об'єднуватися по горизонталі - розгорнута на горизонтальній площині архітектурно-планувальна композиція (наприклад, мотелі) і вертикалі - компактна, з вертикальною організацією зв'язків між групами внутрішніх просторів (багатоповерхові готелі).

Другий метод ґрунтується на універсальності і багато цільовому використанні внутрішнього простору шляхом створення єдиного великого гнучкого внутрішнього простору з простим контуром об'єму. В даному випадку функціональні групи або зони формуються за рахунок розділення простору спеціальними конструкціями - мобільними перегородками. Залежно від необхідності здійснення того або іншого функціонально-технологічного процесу можна легко провести зміни шляхом розташування перегородок в необхідному порядку. Даний варіант використовують при зміні просторів в готельних і ресторанних приміщеннях, коли треба в одному приміщенні провести різні заходи (наприклад, провести банкет окремо від всіх гостей готелю для учасників наукового симпозіуму); проведення виставок і ярмарок на основі використання площі готельного підприємства, коли великий простір розбивають на зони.

Висновки до 2-го розділу

1. Архітектурно–технічні вимоги є основою для формування архітектурного середовища. При проектуванні громадських будівель та споруд необхідно враховувати нормативні документи та вимоги. Їх чітке дотримання є обов'язковим для безпечної життєдіяльності відвідувачів та персоналу.

2. Сьогодні функціональне зонування приміщень є важливою складовою раціонально організованого простору. Особливого значення функціональне зонування набуває у громадських приміщеннях чи спорудах, що спрямовані на створення відповідних житлово-розважальних умов. Раціональне функціональне зонування у визначає рівень зручності експлуатації. Функціональне зонування передбачає виокремлення основних зон. Проектні рішення громадських будівель засновані на цілому ряді особливостей. Функціональне зонування ґрунтується на ідеї архітектурно-планувальної композиції і функціонально-технологічної організації простору.

3. Об'ємно-планувальне рішення - це компонування елементів будівлі, що повинне відповідати експлуатаційним, конструктивним, естетичним та економічним вимогам, що має на меті забезпечити комфортний робочий процес для персоналу і відпочинок для відвідувачів.

4. Виділяють два основні методи побудови архітектурно-планувальної композиції залежно від вимог, що пред'являються до формування внутрішнього простору.

Перший метод ґрунтується на чіткому розподілу всіх приміщень на однорідні функціональні групи і елементи функціональних зв'язків.

Система організації діяльності в такій будівлі відповідає внутрішнім просторам. Залежно від функції внутрішні простори можуть об'єднуватися по горизонталі - розгорнута на горизонтальній площині архітектурно-планувальна композиція (наприклад, мотелі).

Другий метод ґрунтується на універсальності і багато цільовому використанні внутрішнього простору шляхом створення єдиного великого гнучкого внутрішнього простору з простим контуром об'єму.

РОЗДІЛ 3. ФОРМУВАННЯ ДИЗАЙН ІНТЕР'ЄРУ БІЗНЕС ГОТЕЛЮ «FREEDOM»

3.1. Дизайн концепція бізнес-готелю

Концепція бізнес-готелів є однією з головних на ринку готельних послуг, це можна пояснити попитом на розміщення, що склався. Так, ділові поїздки становлять понад 50% із усіх у світі.

Бізнес-готель «Freedom» пропонує високий рівень комфорту, що забезпечується якісним та дорогим обладнанням приміщень. Серед широкого обсягу додаткових платних послуг готель забезпечує технічно обладнані приміщення для індивідуальної роботи, проведення нарад, зустрічей, виставок, різні типи закладів харчування, відділення зв'язку та ін.

В наш час високих технологій та дефіциту часу стає необхідним створення для ділових людей можливостей працювати під час подорожей, у відрядженні, а іноді і у відпустці, тому розробка комфортних інтер'єрів бізнес-готелів, які задовольняють потреби бізнесменів та творчих особистостей є актуальною тенденцією в дизайні.

Мешканцям бізнес-готелю мають бути створені умови і для роботи і для відпочинку, тому в інтер'єрі таких готелів доцільно поєднувати простір офісу та готелю. Користувачам та відвідувачам бізнес-готелю необхідні багатофункціональні простори, які можна використовувати і для праці, і для комфортного проживання, і для конференції, і для неформальної зустрічі. Особливе значення має вестибюль, холи готелю, ресторан або бар які можуть функціонувати як соціальні, так і затишні місця. Наприклад, бар, перш ніж стати баром вночі, може бути місцем особистих зустрічей та переговорів.

Родзинкою дизайну готелю може бути відображення колориту певного регіону. Туристи, митці та ділові люди дуже люблять такі заклади і хочуть повною мірою поринути в місцеву культуру. Грамотне поєднання затишку і колориту – може зробити такий готель пам'яткою, а відповідно і самим відвідуваним місцем у місті або за його межами.

Особливо важливим елементом бізнес-готелів є високо технологічне оснащення номерів, переговорних і кімнат для конференцій інтернетом, комп'ютерами та необхідним обладнанням.

І, нарешті, для комфорту мешканців готелю було забезпечено включення елементів природи в інтер'єри готелю: це панорамні вікна, зимові сади, перегородки з живих рослин, екологічні меблі.

Концепція бізнес-готелів користується неабияким попитом, тому при проектуванні інтер'єрів такого типу є необхідними органічне впровадження елементів офісного простору до готельного, створення багатофункціонального простору, забезпечення високотехнологічним обладнанням переговорних, кімнат для конференцій, номерів, безперебійним швидкісним інтернетом та можливістю якісного відпочинку в комфортних екологічних номерах.

3.2. Функціональне зонування інтер'єрів бізнес-готелю

Бізнес-готель знаходиться в м. Львів, район Галицький, по вулиці Університетська 1. Готель межує з Львівським національним університетом імені Івана Франка. На площі перед готелем височіє пам'ятник Іванові Франку, відкритий 30 жовтня 1964 року.

Основою сучасного Галицького району міста є історичний центр міста який водночас виконує функцію адміністративного, культурного та бізнесового центру, саме тут відбувається більша частина суспільно-політичних та культурних подій життя Львова.

Бізнес-готель є складним структурним об'єктом, до складу якого входять приміщення з різним функціональним призначенням. Враховуючи це, були виділені основні функціональні зони готелю.

Перший поверх бізнес-готелю поділяється на такі функціональні зони (рис 3.1):

- вхідна зона;
- зона відпочинку;
- зона гардеробу;
- зона рецепції;

- адміністративна зона;
- зона персоналу;
- робоча зона;
- зона приготування їжі;
- обідня зона;
- медична зона;
- санітарна зона;
- технічна зона;
- транзитна зона.

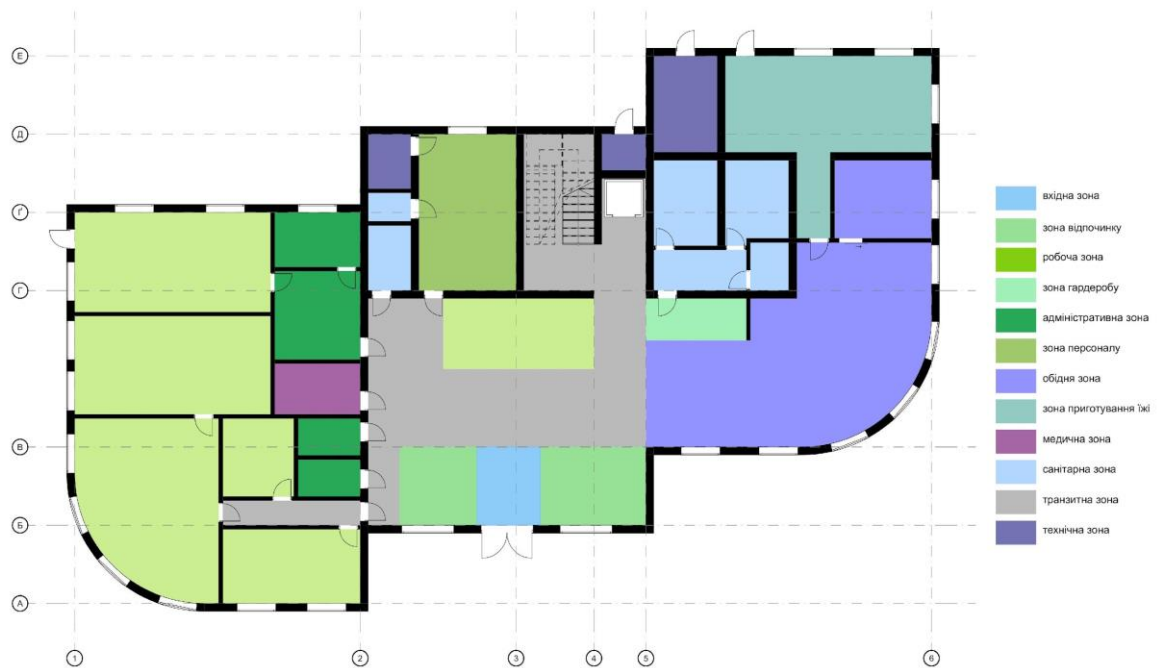


Рис 3.1. Функціональне зонування 1-го поверху бізнес-готелю «Freedom»

Другий поверх бізнес-готелю поділяється на такі функціональні зони (рис 3.2):

- зона відпочинку;
- зона проживання;
- санітарна зона;
- технічна зона ;
- транзитна зона.

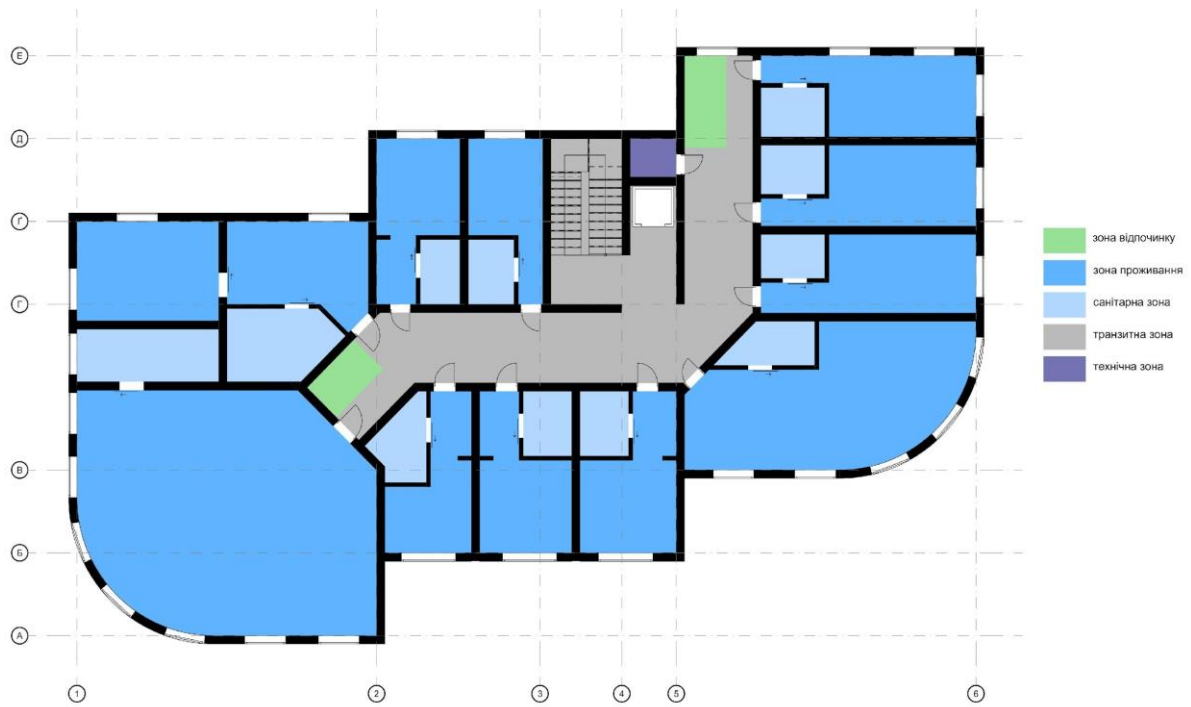


Рис 3.2. Функціональне зонування 2-го поверху бізнес-готелю «Freedom»

Споруда бізнес-готелю «Freedom» складається з двох поверхів та має загальну площу близько 891 м². Планувальне вирішення готелю було досягнене без зміни конструктивних елементів споруди.

На першому поверсі розмістились всі адміністративні приміщення готелю: кабінет адміністрації, бухгалтерія, бюро обслуговування, медичний пункт, відділення банку та технічні приміщення. Відповідно до норм запроектовано окрему санітарну зону та душову кімнату для персоналу.

Зона очікування та відпочинку розташовується поряд із стійкою рецепції. Призначена для комфортного відпочинку клієнтів та гостей. Зона очікування обставлена зручними диванами та кріслами, столиками з журналами. Меблі розставляються таким чином, щоб відпочиваючим, робочому персоналу і гостям, що знову прибули, було зручно і комфортно переміщатися. Основне завдання цієї зони ресепшена – зручність та комфорт відвідувачів готелю.

Бізнес-готель «Freedom» обладнаний простором для проведення ділових подій: конференц-зала, кімнати для переговорів, та кабінети для індивідуальної роботи.

В готелі знаходиться ресторан розрахований на 40 посадкових місць, та вір-залою на 8 місць. Відповідно до державних норм організовані приміщення для всього

технологічного процесу приготування їжі. Ресторан бізнес-готелю має можливість надавати додаткові функції: проведення бізнес-ланчів, кава-брейків, фуршетів, банкетів та презентацій, ділових обідів та вечерь, та доставка їжі в номер.



Рис 3.3. Планувальне вирішення першого поверху бізнес-готелю «Freedom»

Житловий номер — основне житлове приміщення у планувальній структурі готелю, яке забезпечує його основну функцію — надає послуги з розміщення гостей. Житловий поверх налічує 8 номерів-стандарт, 2 апартаментів та 1 номер-люкс (рис 3.4). Кожен із номерів має зону для роботи, що є ключовим елементом інтер'єру для бізнес-готелю. В усіх номерах дотримано раціональне планування відповідно до виробничої зручності використання. Дотримано усіх вимог до розмірів та структури функціональних приміщень у номері. Функціональний комфорт було досягнуто за допомогою зручністю використання будь-якого приміщення в номері й здійснення всіх функціональних процесів життєдіяльності людини — забезпечення сну, харчування, відпочинку, робочих процесів та особистої гігієни.

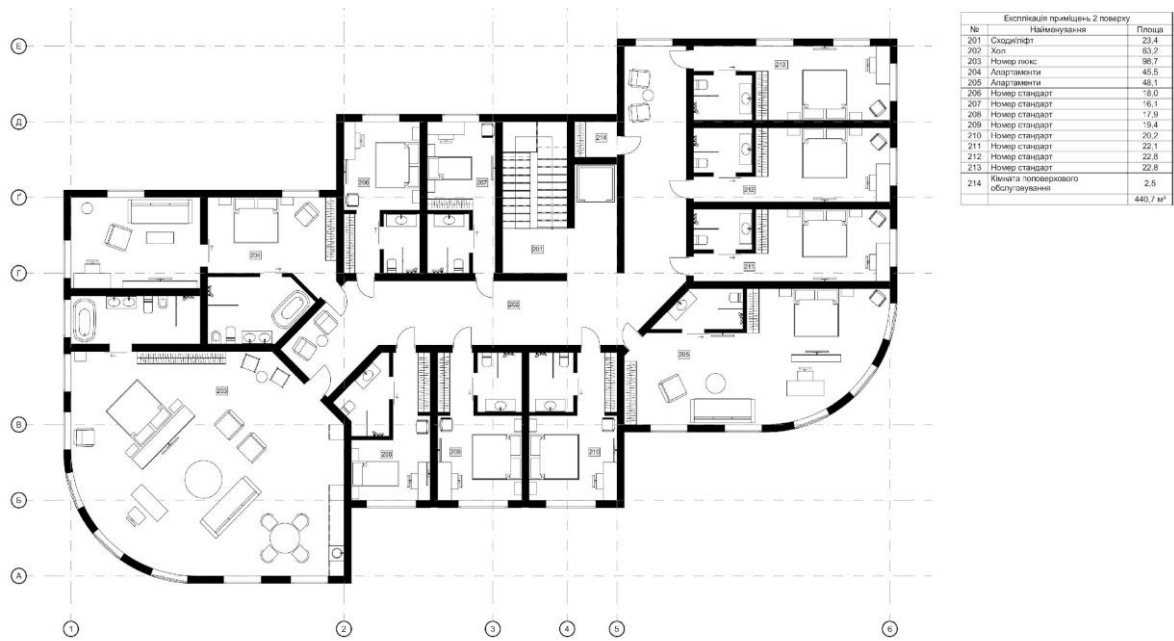


Рис 3.4. Планувальне вирішення другого поверху бізнес-готелю «Freedom»

3.3. Стильове рішення та оздоблення інтер'єрів бізнес-готелю

Стильове вирішення інтер'єрів – сучасне та мінімалістичне на основі використання новітніх технологій, без стильових імітацій (рис 3.5). Стиль мінімалізм в інтер'єрі – це дизайн, якому характерні стриманість та строгість в оформленні. Головним чином вона досягається за допомогою використання функціональних предметів інтер'єру, геометричністю форм та поєднанням двох базових кольорів. Вкрай важливо при оформленні приміщення грамотно розділяти простір. Для створення інтер'єру широко застосовуються матеріали технічного призначення. Вони зазвичай компактні, чорного або сірого кольорів і мають строгую геометричну форму.



Рис 3.5. Інтер'єр приміщення лобі бізнес-готелю «Freedom»

Дизайн зони рецепції досить стриманий, мінімалістичний, та відповідає загальній художній концепції бізнес-готелю (виконаний в сірих, білих та бежевих відтінках) . Увесь простір зони рецепції, оснащений професійними освітлювальними приладами, підвісними та вбудованими світильниками, системою трекового освітлення накладного монтажу, що легко змінюють своє положення. Стильні шафи для зберігання документів виготовлені з дсп, освітлюються декоративною led-підсвіткою. Сама стійка виготовлена з керамограніту сірого кольору.

Зона очікування та відпочинку розташовується поряд із стійкою рецепції (рис 3.6). Призначена для комфортного відпочинку клієнтів та гостей. Зона очікування обставлена зручними диванами та кріслами, столиками з журналами. Меблі розставляються таким чином, щоб відпочиваючим, робочому персоналу і гостям, що знову прибули, було зручно і комфортно переміщатися. Опорядження стін зони рецепції виконане з білого мармуру. Освітлення зони здійснюється за допомогою торшери та підвісних світильників. Основне завдання цієї зони ресепшена – зручність та комфорт відвідувачів готелю.



Рис 3.6. Зона відпочинку та очікування бізнес-готелю «Freedom»

Розмежування між кафе та зоною відпочинку здійснюється за допомогою дерев'яних перегородок. Колірна палітра кафе - це переважно світлі, пастельні відтінки білого, сірого, молочного, бежевих кольорів (рис 3.7). Приміщення наповнене світлом за рахунок великих панорамних вікон, прикрашеними

занавісками сірого кольору. Стильні сучасні дивани та крісла, виготовлені переважно з велюра. Цей вид тканини має довгий ворс, і багато користувачів відзначають явні плюси велюру: приємні тактильні відчуття від дотику, зовнішній привабливий вигляд, та міцність матеріалу.



Рис 3.7. Інтер'єр кафе бізнес-готелю «Freedom»

Під час опрацювання дизайн-проекту конференц-залу враховувався стиль оформлення інших приміщень компанії. Перевага віддається класиці та мінімалізму. Колірна гама конференц-залу оформлена у світлих тонах, які візуально збільшують простір (рис.3.8). Конференц-зал передбачає наявність трибуни для доповідача та виділення цієї зони за допомогою кольору та світла. Оснащення залу для проведення семінарів, конференцій та бізнес-зустріч включає: аудіосистему, проектор та екран для мультимедійних презентацій. Приміщення оснащено професійними освітлювальними приладами, системою трекового освітлення накладного монтажу, що легко змінюють своє положення. Опорядження стін виконане з дерев'яного шпону, сірого мармуру та білої штукатурки. Основне завдання – створити максимально комфортні умови для слухачів та доповідачів.

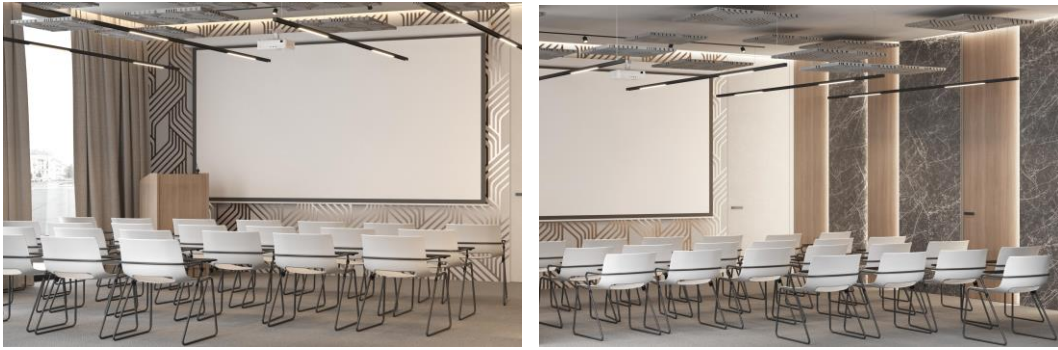


Рис.3.8. Інтер'єр конференц залу бізнес-готелю «Freedom»

Приміщення переговорних кімнат в першу чергу покликані забезпечити відповідний рівень комфорту, необхідний для проведення по справжньому ефективних переговорів. Колірна гамма спокійна і відповідає заданій концепції. Найбільше площі займає білий колір. Також доповнюючим виступає сірий та карамельний відтінок у деталях (рис 3.9). Теплі кольори діють збуджуюче, тонізують, підвищують працездатність. Центральне місце приміщень займає стіл, стільниця якого виготовлена з мрамору. Шафи для зберігання документів виготовлені з ДСП. Підсвітка шаф здійснюється за допомогою прихованої led підсвітки.



Рис 3.9. Дизайн кімнат переговорів бізнес-готелю «Freedom»

Тепла колірна гама, унікальна комплектація, дизайнерські меблі створюють особливу атмосферу в номерах (рис 3.10). Комфортні м'які меблі оздоблені шкірою, колір якої поєднується з відтінками мармуру та ніжно-пісковим кольором стін. Всі житлові номери бізнес-готелю передбачають обов'язкову наявність робочого місця.

Меблі виготовлені з натурального дерева. При оздобленні стін використовуються HPL-панелі, сірий мармур та штукатурка. Освітлення номерів здійснюється за допомогою led підсвітки в нішах прихованого монтажу.



Рис 3.10. Дизайн номеру-стандарт бізнес-готелю «Freedom»

В ході роботи над проектом був розроблений орнамент у вигляді стилізованих колосків, який символізує колоски, родючість української землі. Орнамент, використовується для декорування стін, при створенні дерев'яних перегородок, та в розробці дизайну освітлювальних приладів (рис 3.11). Таким чином, в сучасний інтер'єр бізнес-готелю було впроваджено етнічні мотиви.



Рис 3.11. Ансамбль освітлювальних приладів

Висновки до 3-го розділу.

1. Концепція бізнес-готелів користується неабияким попитом, тому при проектуванні інтер'єрів такого типу є необхідним органічне впровадження елементів офісного простору до готельного.

2. Споруда бізнес-готелю «Freedom» складається з двох поверхів та має загальну площу близько 891 м². На першому поверсі розмістились всі адміністративні приміщення готелю: кабінет адміністрації, бухгалтерія, бюро обслуговування, конференц-зала, ресторан на 40 місць та вір-зала на 8 місць, на другому поверсі – житлові номери.

У розробленому бізнес-готелі створенно багатофункціональний простір, в якому передбачено забезпечення високотехнологічним обладнанням переговорних, кімнат для конференцій, номерів, безперебійним швидкісним інтернетом.

3. Житловий поверх бізнес-готелю налічує 8 номерів-стандарт, 2 апартаментів та 1 номер-люкс. Усі житлові номери бізнес-готелю передбачають обов'язкову наявність робочого місця. Меблі виготовлені з натурального дерева. При оздобленні стін використовуються HPL-панелі, сірий мармур та штукатурка. Освітлення номерів здійснюється за допомогою led підсвітки в нішах прихованого монтажу.

4. Кольорове вирішення інтер'єрів бізнес-готелю - це переважно світлі, пастельні відтінки сірого, білого молочного, коричневого, бежевих кольорів. Приміщення наповнені світлом за рахунок великих панорамних вікон, прикрашених занавісками сірого кольору.

5. Для користувачів бізнес-готелю створена можливість якісного відпочинку та роботи в комфортних екологічних номерах, в декорі яких використані етнічні мотиви. В ході роботи над проектом був розроблений орнамент у вигляді стилізованих колосків, який символізує родючість української землі. Орнамент, використовується для декорування стін, в дерев'яних перегородках, та в розробці дизайну освітлюваних приладів.

ЗАГАЛЬНІ ВИСНОВКИ

1. Концепція бізнес-готелів є однією з головних на ринку готельних послуг, це можна пояснити попитом, що склався. Так, ділові поїздки становлять понад 50% із усіх у світі. Поїздки на відпочинок чи лікування – близько 40%, інші цілі припадає 10% від загального попиту.

2. Закордонній досвід значно випереджає вітчизняний. Проте дизайн закордонних бізнес готелів дещо одноманітний, тяжіє до розкоші, помпезності та класики.

3. Інтер'єри старого фонду вітчизняних готелів готелів бізнес класу формуються більшою мірою за рахунок стихійного дизайну. Що до сучасних вітчизняних бізнес готелів, то вони або є представниками закордонних фірм, або наслідують закордонні тенденції дизайну: класика чи модерн, стримана кольорова гамма, природні матеріали.

4. Головною перешкодою яка гальмує розвиток та функціонування бізнес-готелів в Україні є відсутність належного рівня обслуговування у готельному господарстві, адже бізнес-готель має об'єднувати в єдиний комплекс конгрес-центр, центр дозвілля та спорту, підприємства сфери послуг і торгівлі.

5. Архітектурно–технічні вимоги є основою для формування архітектурного середовища. При проектуванні громадських будівель та споруд необхідно враховувати нормативні документи та вимоги. Їх чітке дотримання є обов'язковим для безпечної життєдіяльності відвідувачів та персоналу.

6. Функціональне зонування приміщень є важливою складовою раціонально організованого простору. Особливого значення функціональне зонування набуває у громадських приміщеннях чи спорудах, що спрямовані на створення відповідних житлово-розважальних умов. Раціональне функціональне зонування визначає рівень зручності експлуатації. Функціональне зонування передбачає відокремлення основних зон. Проектні рішення громадських будівель засновані на цілому ряді особливостей. Функціональне зонування ґрунтується на ідеї архітектурно-планувальної композиції і функціонально-технологічної організації простору.

7. Концепція бізнес-готелів користується неабияким попитом, тому при проектуванні інтер'єрів такого типу є необхідним органічне впровадження елементів офісного простору до готельного.

8. Споруда бізнес-готелю «Freedom» складається з двох поверхів та має загальну площу близько 891 м². На першому поверсі розмістились всі адміністративні приміщення готелю: кабінет адміністрації, бухгалтерія, бюро обслуговування, конференц-зала, ресторан на 40 місць та vip-зала на 8 місць.

У розробленому бізнес-готелі створенно багатофункціональний простір, в якому передбачено забезпечення високотехнологічним обладнанням переговорних, кімнат для конференцій, номерів, безперебійним швидкісним інтернетом. На другому поверсі розміщені житлові номери.

9. Другий житловий поверх бізнес-готелю налічує 8 номерів-стандарт, 2 апартаментів та 1 номер-люкс. Усі житлові номери бізнес-готелю передбачають обов'язкову наявність робочого місця. Меблі виготовлені з натурального дерева. При оздобленні стін використовуються HPL-панелі, сірий мармур та штукатурка. Освітлення номерів здійснюється за допомогою led підсвітки в нішах прихованого монтажу.

10. Кольорове вирішення інтер'єрів бізнес-готелю - це переважно світлі, пастельні відтінки сірого, білого молочного, коричневого, бежевих кольорів. Приміщення наповнені світлом за рахунок великих панорамних вікон, прикрашених занавісками сірого кольору.

11. Для користувачів бізнес-готелю створена можливість якісного відпочинку та роботи в комфортних екологічних номерах, в декорі яких використані етнічні мотиви. В ході роботи над проектом був розроблений орнамент у вигляді стилізованих колосків, який символізує родючість української землі. Орнамент, використовується для декорування стін, в дерев'яних перегородках, та в розробці дизайну освітлювальних приладів.

СПИСОК ВИКОРИСТАНИХ ДЖЕРЕЛ

1. Байлик С.І. Проектування та експлуатація готелів / С.І. Байлик — К. : ІСІДО, 2001. — 2008 с.
2. Банько В. К. Будівлі, споруди та обладнання туристських комплексів : навчальний посібник / В. К. Банько. – К. : Дакор, 2008. – 328 с.
3. Бойко М. Г. Організація готельного господарства : підручник / М. Г. Бойко, Л.М. Гопкало. – К. : Київ. нац. торг.-екон. ун-т, 2006. – 494 с.
4. Бойцова М. Все про облік та організацію готельного бізнесу / М. Бойцова, О. Піроженко. – Х.: Фактор, 2007. – 232 с
5. Волков Ю. Інтер'єр та обладнання ресторанів та готелів. / Ю. Волков — К. : Фенікс, 2003. — 351 с.
6. Гаврилюк С.П. Конкурентоспроможність підприємств у сфері туристичного бізнесу: навч. посіб. / С. П. Гаврилюк. – К. : Київ. нац.торг.-екон. ун-т, 2006.- 180 с.
7. Галасюк С. С. Особливості функціонування бізнес-готелів в Одеському регіоні / С. С. Галасюк, К. В. Царенко // Економіка, фінанси та управління: проблеми та сучасні шляхи розвитку : матеріали міжнар. наук.-практ. конф., 25-26.12.2015 р. – Львів : Львівська економічна фундація, 2015.
8. Галасюк С. С. Проблеми визначення ємкості готельної бази в Україні / С. С. Галасюк // Вісник Ужгородського університету. Серія «Економіка» : зб. наук. праць. Спецвип. 33. Ч. 3. – Ужгород : Ужгород. нац. ун-т, 2011. – С. 36 – 41
9. Галасюк С. С. Стандартизація, сертифікація туристичних послуг та ліцензування туристичної діяльності: навч. посіб / С. С. Галасюк. – Одеса: Астропринт, 2011. – 236 с.
10. ДБН В.2.2.-15-2005. Будинки і споруди. Житлові будівлі. Основні положення// Держбуд України, 2005
11. ДБН В.2.2.-9-1999. Будинки і споруди. Суспільні будинки і споруди. Основні положення. // Держбуд України, 1999.

12. ДБН В.2.5-28-2006 «Державні будівельні Норми України. Інженерне обладнання будинків і споруд. Природне і штучне освітлення» - К.:Укрархбудінформ, 2006–268 с.

13. ДСТУ 4268:2003. Послуги туристичні. Засоби розміщення. Загальні вимоги. – Введ. 01.07.2004 р. – К.: Держспоживстандарт України, 2004. – 14 с

14. ДСТУ 4269:2003. Послуги туристичні. Класифікація готелів. – Введ. 01.07.2004 р. – К.: Держспоживстандарт України, 2004. - 18 с

15. ДСТУ 4527:2006. Послуги туристичні. Засоби розміщення. Терміни та визначення. – К.: Держспоживстандарт України, 2006. – 28 с.

16. Руденко В.П. Естетична організація середовища готелю. Основи готельної справи / В.П. Руденко — К. : Центр навчальної літератури, 2011. — 368 с.

17. Сокол Т. Г. Організація обслуговування в готелях і туристичних комплексах : підручник / Т. Г. Сокол. – К. : Альтерпрес, 2009. – 447 с

ДОДАТОК А