

МІНІСТЕРСТВО ОСВІТИ І НАУКИ УКРАЇНИ
НАЦІОНАЛЬНИЙ АВІАЦІЙНИЙ УНІВЕРСИТЕТ
ФАКУЛЬТЕТ МІЖНАРОДНИХ ВІДНОСИН
Кафедра міжнародного туризму та країнознавства

ДОПУСТИТИ ДО ЗАХИСТУ
Завідувач кафедри

_____ Дудник І.М.
« ____ » _____ 2022 р.

ДИПЛОМНА РОБОТА
(ПОЯСНЮВАЛЬНА ЗАПИСКА)

ЗДОБУВАЧА ВИЩОЇ ОСВІТИ ОСВІТНЬОГО СТУПЕНЯ «БАКАЛАВР»

на тему:

ТЕМАТИЧНІ ПАРКИ ФРАНЦІЇ ЯК
ЧИННИК РОЗВИТКУ ТУРИЗМУ

Виконавець: здобувач вищої освіти групи 413 групи **Антоненко Катерина**
Вікторівна

Науковий керівник: к. геогр. н., доцент кафедри міжнародного туризму та
країнознавства **Борисюк Оксана Анатоліївна**

Нормоконтролер: _____
(підпис)

Борисюк Оксана Анатоліївна
(П.І.Б.)

КИЇВ – 2022

НАЦІОНАЛЬНИЙ АВІАЦІЙНИЙ УНІВЕРСИТЕТ

Факультет міжнародних відносин
Кафедра міжнародного туризму та країнознавства
Спеціальність: 242 «Туризм»
ОПП: «Туризмознавство»

ЗАТВЕРДЖУЮ
Завідувач кафедри

_____ Дудник І.М

« ____ » _____ 2022 р.

ЗАВДАННЯ НА ВИКОНАННЯ ДИПЛОМНОЇ РОБОТИ Антоненко Катерина Вікторівна (П.І.Б. випускника)

1. Тема роботи «Тематичні парки Франції як чинник розвитку туризму» затверджена наказом ректора № 400 /ст від «19» квітня 2022 р.
2. Термін виконання роботи: з «16» травня 2022 р. по «19» червня 2022 р.
3. Вихідні дані роботи: при написанні дипломної роботи у якості джерельної бази використовувалися нормативно-правові документи, зокрема, дані офіційної статистики Франції, статті зі спеціалізованих періодичних видань, в яких досліджено проблеми розвитку тематичних парків та мережу Інтернет.
4. Зміст пояснювальної записки:
РОЗДІЛ 1. Теоретичні засади функціонування тематичних парків
РОЗДІЛ 2. Роль тематичних парків для розвитку туризму у Франції
РОЗДІЛ 3. Проблеми та перспективи використання тематичних парків під час організації подорожі до Франції
ВИСНОВКИ
СПИСОК ВИКОРИСТАНИХ ДЖЕРЕЛ
ДОДАТКИ
5. Перелік обов'язкового ілюстративного матеріалу: Рис. 1.1. Види тематичних парків за розміром та спеціалізацією, Рис.1.2. Види тематичних парків за демографічною ознакою, 1.3 Види тематичних парків за

монофункціональною ознакою, Рис.2.1 Динаміка відвідуваності основних тематичних парків Франції з 2011 р. по 2020 р.

6. Календарний план-графік

№ з/п	Завдання	Термін Виконання	Відмітка про виконання
1.	Проаналізувати літературні та інші джерела з проблеми дослідження.	02.05 - 06.05 2022 р.	Виконано
2.	Обґрунтувати об'єкт, предмет дослідження, сформулювати завдання і мету. Написати вступ.	07.05 – 08.05 2022 р.	Виконано
3.	Проаналізувати різноманітні джерела інформації щодо теоретичних основ функціонування тематичних парків. Написати перший розділ.	09.05 - 15.05 2022 р.	Виконано
4.	Розкрити роль тематичних парків для розвитку туризму у Франції. Написати другий розділ роботи.	16.05 - 25.05 2022 р.	Виконано
5.	Виявити основні проблеми та перспективи розвитку використання тематичних парків під час організації подорожі до Франції. Написати третій розділ роботи та висновки	26.05 - 31.05. 2022 р.	Виконано
6.	Узагальнити результати проведеного дослідження, сформулювати висновки	01.06 - 05.06 2022 р.	Виконано
7.	Підготувати доповідь на попередній захист, розробити демонстраційні матеріали.	06.06 - 09.06 2022 р.	Виконано
8.	Провести роботу над зауваженнями після попереднього захисту дипломної роботи.	10.06 - 12.06. 2022 р.	Виконано
9.	Захист дипломної роботи.		

7. Дата видачі завдання: «02» травня 2022 р.

Науковий керівник дипломної роботи _____ Борисюк О.А.
(підпис керівника) (П.І.Б.)
Завдання прийняв до виконання _____ Антоненко К.В.
(підпис випускника) (П.І.Б.)

РЕФЕРАТ

Пояснювальна записка до дипломної роботи «Тематичні парки Франції як чинник розвитку туризму»: 61 сторінка, 4 рисунки, 3 таблиці, 50 використаних літературних джерел та 1 додаток.

Об'єкт дослідження – Франція.

Предмет дослідження – тематичні парки Франції.

Мета дослідження – розкрити роль тематичних парків Франції як чинник розвитку туризму.

Методи дослідження: теоретичний аналіз літературних джерел, статистичний метод, метод порівняльного аналізу, метод класифікації, метод прогнозування, метод узагальнення.

Інформаційними джерелами при написанні роботи були досліджені праці вітчизняних, французьких та американських вчених, статистичні дані, Інтернет-ресурси офіційних сайтів – Disneyland Park, Parc Asterix, Puy du Fou, Futuroscope та ін.

Результати бакалаврської роботи можуть бути корисними при розробці програм розвитку туризму в Україні та бути використаними при розробці спецкурсів для студентів спеціальностей міжнародного туризму, міжнародних відносин, країнознавства.

Структура: дипломна робота складається зі вступу, трьох розділів, висновків, списку використаних джерел інформації та додатків.

ФРАНЦІЯ, ТУРИЗМ, ТЕМАТИЧНІ ПАРКИ, ЧИННИКИ РОЗВИТКУ ТУРИЗМУ

ЗМІСТ

ВСТУП	6
РОЗДІЛ 1. ТЕОРЕТИЧНІ ЗАСАДИ ФУНКЦІОНУВАННЯ ТЕМАТИЧНИХ ПАРКІВ	9
1.1. Концепція тематичного парку в індустрії туризму.....	9
1.2. Складові тематичних парків.....	13
1.3. Історичний огляд індустрії тематичних парків.....	19
РОЗДІЛ 2. РОЛЬ ТЕМАТИЧНИХ ПАРКІВ ДЛЯ РОЗВИТКУ ТУРИЗМУ У ФРАНЦІЇ	25
2.1. Передумови створення тематичних парків Франції.....	25
2.2. Характеристика й оцінка тематичних парків Франції.....	29
2.3. Сучасна діяльність тематичних парків у туризмі країни.....	37
РОЗДІЛ 3. ПРОБЛЕМИ ТА ПЕРСПЕКТИВИ ВИКОРИСТАННЯ ТЕМАТИЧНИХ ПАРКІВ ПІД ЧАС ОРГАНІЗАЦІЇ ПОДОРОЖІ ДО ФРАНЦІЇ	44
3.1. Проблеми надання туристичних послуг в тематичних парках.....	44
3.2. Перспективи надання туристичних послуг в тематичних парках.....	46
3.3. Розробка турів з використанням тематичних парків Франції.....	49
ВИСНОВКИ	56
СПИСОК ВИКОРИСТАНИХ ДЖЕРЕЛ	59
ДОДАТКИ	64

ВСТУП

Актуальність теми дослідження. Всесвітня туристична організація (UNWTO) стверджує, що найбільш популярними видами туризму до 2020 р. були пригодницький, екологічний, культурно-пізнавальний та тематичний. Популярність тематичних парків постійно зростала та збільшувались прибутки, але COVID-19 завадив збільшенню прибутків від туризму за допомогою тематичних парків. Тематичні парки приваблюють відвідувачів не тільки з сусідніх міст, а й з всього світу, це добре впливає на розвиток економіки та іміджу Франції як туристичної країни. В 2019 році Францію відвідали близько 90 мільйонів відвідувачів, а дохід від туризму становив приблизно 63 мільйонів доларів, цей рік став рекордним для Франції.

Історія тематичних парків Європи починалась з так званих садів «задоволень», наприклад, сади Тіволі до сьогодні. Засновником тематичних парків вважають Уолта Діснея, він створив перший Діснейленд в 1955 році в США, штат Каліфорнія. Всі тематичні парки створені після 1955 року дуже відрізняються, в них по-максимуму використовуються новітні технології.

Спочатку концепція тематичних парків передбачувала розважальну та пізнавальну функції. В сьогоднішні тематичні парки – це повноцінний мультипарковий курорт. Зазвичай територія тематичного парку займає понад 20 га та включає понад 30 атракціонів, магазини, сувенірні крамниці, ресторани, кафе та кінотеатри різного спектру; готелі, зручні під'їзди для громадського транспорту та великі стоянки. І все це підпорядковано конкретній тематиці. Хорошим прикладом є «Parc Asterix», його ідея полягає у відтворенні тематики знаменитих французьких коміксів «Пригоди Астерікса». Основна мета парків розваг – подарувати відвідувачам позитивні емоції, де вони зможуть відпочити та отримати незабутні враження.

Десятки тематичних парків розкинуті по всьому світі. Зазвичай вони розташовані в високорозвинених країнах, але країни, що розвиваються, теж створюють тематичні парки для того щоб приваблювати нові потоки туристів.

Досвід показує, що парк який об'єднаний одною популярною тематикою користуються великим попитом серед дітей та дорослих.

Сучасний парк розваг – це унікальний комплекс культурно-розважальних, спортивних та розважальних послуг, який змушує туристів генерувати різноманітні емоції для досягнення розважального ефекту.

Тематичні парки Франції є одною з її візитних карток. Основний потік туристів які подорожують Францією обов'язково виділять один день свого туру на відвідання одного з тематичних парків. Ці парки привертають увагу не тільки дітей, а також дорослих. Саме тому розвиток тематичних парків є актуальним на сьогоднішній день. Тому запозичення французького досвіду буде корисним для розвитку розважального туризму і в Україні.

Проблематику дослідження розвитку тематичних парків, у тому числі й Франції, висвітлено у працях вітчизняних вчених: Александрової А.Ю., Бгатова А.П., Савранчука Л.А., Сичової А.В., Николаенко Д.В., Стальної В.А., Мальської М.П., Третьякової Т.Н..

Мета дослідження – розкрити роль тематичних парків Франції як чинник розвитку туризму.

Об'єкт дослідження – Франція.

Предмет дослідження – тематичні парки Франції.

Для досягнення поставленої мети необхідно вирішити наступні завдання:

1. Розкрити концепцію та структуру тематичних парків;
2. Дослідити історичні етапи створення тематичних парків;
3. Розкрити роль тематичних парків для розвитку туризму в країні;
4. Визначити передумови створення тематичних парків Франції;
5. Охарактеризувати та оцінити основні тематичні парки Франції;
6. Визначити проблеми та перспективи надання туристичних послуг в туристичних парках;
7. Розробити тур з використанням тематичних парків Франції.

Для виконання поставлених завдань використано такі **методи наукових досліджень**:

- теоретичний аналіз літературних джерел;
- статистичний метод;
- метод порівняльного аналізу;
- метод класифікації;
- метод прогнозування;
- метод узагальнення.

Результати бакалаврської роботи можуть бути корисними при розробці програм розвитку туризму в Україні та бути використаними при розробці спецкурсів для студентів спеціальностей міжнародного туризму, міжнародних відносин, країнознавства.

Апробація отриманих результатів: дана проблема була висвітлена на XXII Міжнародній науково-практичній конференції здобувачів вищої освіти та молодих учених «Політ. Сучасні проблеми науки» .

РОЗДІЛ 1. ТЕОРЕТИЧНІ ЗАСАДИ ФУНКЦІОНУВАННЯ ТЕМАТИЧНИХ ПАРКІВ

1.1. Концепція тематичного парку в індустрії туризму

Зараз, під час розвитку міжнародного туризму тематичні парки займають важливе місце. В пострадянських країнах парки призначалися для відпочинку населення від важких трудових буднів, а також до сьогоднішнього дня не мали особливої тематики. З часом почали з'являтися нові види відпочинку. На заміну інтелектуальним заняттям у природному середовищі та розваг з'явилися нові різновиди парків зі своїми цікавим виглядом – тематичні парки.

В парковій типології тематичні парки займають особливе місце. Є різні підходи до їх визначення. Наприклад, розширений, коли під тематичним парком розуміють великий парк відпочинку з атракціонами, готелями, ресторанами та магазинами. Поряд з парками атракціонів до них відносять океанаріуми, зоопарки, дельфінарії, інші парки всіх можливих розваг для дітей та дорослих. Другий підхід заснований на виділенні ряду характерних ознак, виокремлюючи тематичні парки не тільки від парків інших типів, але і від всіх інших об'єктів дозвілля та розваг [36].

Проаналізувавши наукову літературу ми констатуємо факт того, що на даний момент не існує єдиного погляду на тлумачення поняття «тематичний парк». Тому, в дипломній роботі будуть розкриті різні підходи до його визначення.

В енциклопедичному словнику-довіднику з туризму «тематичний парк» тлумачиться як парк, що надає своїм відвідувачам широкий набір розваг, об'єднаних спільною темою [37].

У своїй праці «Тематичні парки світу» Александрова А.Ю., розглядає тематичні парки як місця для розваг, відпочинку, пізнання та гри, засновані на певних критеріях і диференціації їх від інших парків і рекреаційних зон.

Вона вважає, що тематичні парки – це рекреаційні зони, але вони повинні:

- мати тематичну ідентичність;
- мати дві або більше тематичні зони;
- містити достатньо кількість атракціонів для відвідування;
- мати великий потенціал для залучення сімей;
- мати комерційну основу;
- надавати послуги високої якості;
- бути організованими в замкненому просторі та з контрольованим доступом;
- мати централізоване керування виробничого та споживчого процесів [31 с.5].

«Тематичні парки – це парки, що містять розважальні заклади, атракціони, навколишнє оточення та персонал яких стилізовані під певну тематику. Це не просто міський парк відпочинку з кількома каруселями та кафе, а великий комплекс розважальних об'єктів. Зазвичай це територія, що займає понад 20 га та включає понад 30 атракціонів, магазини, сувенірні крамниці, ресторани, кафе та кінотеатри різного спектру; готелі, зручні під'їзди для громадського транспорту та великі стоянки. І все це підпорядковано конкретній тематиці» - зазначає Л.А. Савранчук у своїй праці «Тематичні парки як різновиди антропогенних розважальних комплексів» [45].

Тематичний парк – це певна територія, призначена для рекреації та розваг, особливістю якої є комплекс послуг, який відповідає певній темі.

За визначенням Горохова В.А., тематичний парк – це великий парк відпочинку з атракціонами, ресторанами, готелями та магазинами, який має певну тему [41].

Популярність тематичних парків як місця для відпочинку зростає з кожним роком. Спочатку може здаватися, що вони мають багато рис з іншими видами парків, однак істотно відрізняються від них складовими елементами, принципами організації та функціонування. Наприклад, зоопарк, так само як тематичний парк розвиває певну тему. Він присвячений тваринам, демонструє різноманіття тваринного світу, займається вивченням його представників і поширенням природно-наукових знань. Таким чином, ставлячи в центр уваги тварин, а не людину з її потребами, зоопарки не мають основної ознаки тематичного парку – повної орієнтації на споживача [34].

Велика відмінність є між тематичними парками та традиційними парками відпочинку та культури. На основі передових технологій та новітніх наукових здобутках створюються та функціонують тематичні парки.

До останніх розробок в галузі науки та техніки приділяється підвищена увага, застосування нових технологій зв'язує поняття «тематичних парк» з інноваційними центрами – технопарками, які відкривають під керуванням університетів, але за функціями вони відрізняються.

Між тематичними та національними парками при неглибокому огляді також можна знайти деяку схожість. Національні парки створені для з'єднання задоволення потреб населення у відпочинку із охороною природи та виконання культурно-просвітницької функції, що споріднює їх з тематичними парками. Також, спільним є і засади щодо проектування паркової території на основі зонування. В зоні національного парку виокремлюють функціональні зони: заповідна, на якій рекреаційна діяльність заборонена; зона регульованого рекреаційного користування (огляд визначних пам'яток); зона обслуговування відвідувачів; зона господарського користування. Тематичний парк також формується з декількох зон: рекреаційної, буферної – у вигляді алеї, кафе, сувенірних магазинів і заповідної зон. Наостанок, Виділяючи будь-який природний об'єкт на основі його утворюється національний парк, які стають його своєрідною «темою» створення, також тематичний парк

будується на основі певної теми, наприклад, це може бути історико-культурний аспект, цікава професія, або казковий персонаж.

Все ж таки, при наявності спільних ознак, тематичні та національні парки не можна об'єднувати в одну категорію, тому що вони мають різне призначення. Головна задача національного парку є в захисті екосистем і характерних об'єктів природи та культури.

Однак, не зважаючи на наявність загальних ознак, тематичні та національні парки не можна об'єднати в одну категорію, оскільки дані парки мають різне призначення. Завдання національного парку полягає у збереженні екосистем і окремих об'єктів природи та культури, проведенні наукових досліджень та вихованні у відвідувачів дбайливого ставлення до природи. Тематичний парк функціонує для забезпечення умов для пізнання світу в процесі розваг.

Питання про різність понять «тематичний парк» і «парк розваг» з'явилося відразу після появи найпопулярнішого тематичного парку «Діснейленд», в ньому втілювалась нова та зовсім інша концепція паркової системи, в наслідок чого тематичний парк набував індивідуальних рис. Тематичні парки сильно відрізнялися від звичайних парків розваг – луна-парків, які мають стандартні набори атракціонів (колесо огляду, кімната страху та сміху, тир і т.д.), де проводять ярмарки та карнавали. З моменту створення тематичні парки показували високий рівень конкурентоспроможності порівняно з традиційними парками розваг. Тематичні парки в наслідок постійного оновлення запропонованих послуг і технологій сучасного виробництва, продуманої ринкової стратегії, доброго іміджу та репутації, тісним зв'язкам із споживачами послуг досягли свого рівня. Передовий технічний рівень виробництва туристичного продукту, запатентовані технології та грамотна цінова політика є основною конкурентною перевагою тематичних парків. Також тематичні парки відрізняються від звичайних парків різноманітністю функцій, вони

спеціалізуються одночасно за кількома напрямками, перш за все розважальним, культурно-пізнавальним, а також освітнім [46].

Ретельне планування, проектування, грамотний менеджмент, активна маркетингова та гнучка цінова політика, висока технологічність, постійне оновлення пропонованих послуг і висока якість обслуговування характерні для тематичних парків. Велику роль відіграють просвітницький і освітній елементи в тематиці парку. Сучасні тематичні парки відіграють велику роль у формування соціо-культурного простору. Вони отримали глобальне поширення та впливають на культуру населення, динаміку соціальних процесів, регіональний розвиток, економіку [3].

1.2. Складові тематичних парків

На сьогоднішній день тематичні парки є погано вивченим об'єктом в нашій країні, тому, на даний момент, немає загальної класифікації тематичних парків. Під час проведення мого дослідження цієї теми були проаналізовані роботи вчених таких, як А. Ю. Александрової та О. Н. Сединкиної, які частково створили класифікацію тематичних парків. Джон Ейп систематизував функції тематичних парків та зробив класифікацію їх за основними ознаками. Трошкіна О.А. класифікує тематичні парки за різними ознаками, але мені найбільше імпонує класифікація за функцією.

Під час того, як тематичні парки розвиваються і стають більш різноманітними, зростає необхідність в їх типології. В її основу можуть бути покладені різні ознаки. Перша ознака – розмір парку, він визначається площею території парку, чисельністю працівників та кількістю відвідувачів, а друга ознака – це категорія відвідувачів.

За першою ознакою виокремлюють чотири види тематичних парків, які показані на рис. 1.1. [31].

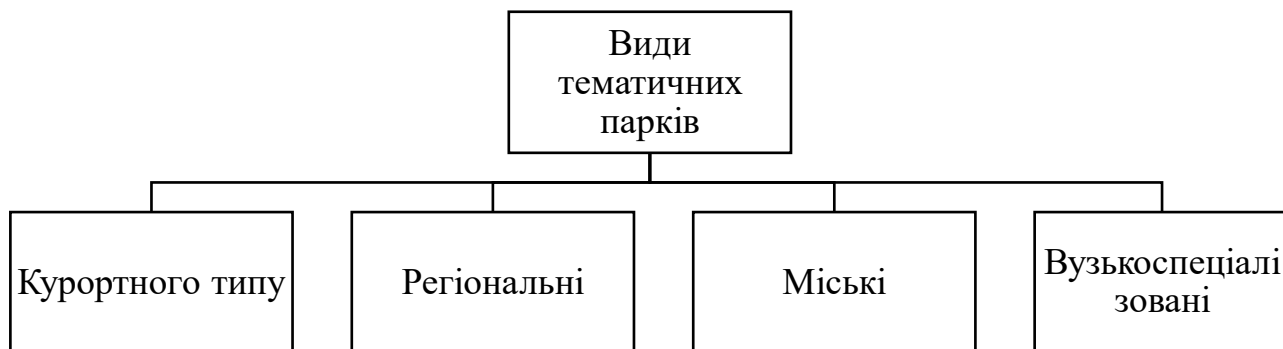


Рис. 1.1. Види тематичних парків за розміром та спеціалізацією

Джерело: побудовано авторкою за [31]

Тематичні парки курортного типу мають розвинену інфраструктуру та пропонують пакети послуг, в які входять не тільки розваги, а й розміщення, харчування і т.д. Парки призначені для приймання великої кількості туристів, які проводять в них, можливо, і кілька днів. Інвестори вкладають в будівництво великих парків курортного типу близько 1 млрд євро. Ці парки застосовують актуальні теми, які об'єднують в єдине ціле різні зони, виділені в парковій території, і зміцнюють вплив торгової марки. Цільова аудиторія таких парків дуже широка. Один із великих парків курортного типу може прийняти близько 5 млн осіб на рік. Головною метою поїздки для багатьох туристів є відвідування парку, багато з них долають великі відстані, саме тому курортного типу тематичні парки залежать від впливу економічних, соціальних і політичних факторів, які характеризують схильність людей до подорожей. До тематичних парків курортного типу можуть бути віднесені – парки У. Діснея та парки компанії Universal Studios.

Регіональні тематичні парки хочуть зміцнити ринкові позиції, збільшуючи різноманітність атракціонів і масштаб розважальних заходів, але вони не настільки видовищні та тематичні, як у парків-курортів. Велика частина гостей регіональних парків залишаються на ночівлю в готелях, які

знаходяться поруч. Окремі парки, наприклад, такі як «Port Aventura», знаходяться в туристичних регіонах які орієнтовані на туристів, саме тому вони приваблюють приїжджих туристів. Тематичні парки цього виду більше всього представлені парками американської групи Six Flags. Інші парки «Sea World» в США, «Europa Park» в Німеччині, «Ocean Park» в Китаї, – також відносяться до цієї категорії парків.

Міські парки переважно їх відвідують місцеві жителі. В цих парках тематика виконує другорядну функцію, а вся увага перемикається на атракціони. Вони подібні до парків класичного типу: луна-парки. «Isla Magica» (Чарівний острів) в Іспанії, «Elitch Gardens» (Сади Еліч) в США та «Enchanted Kingdom» (Зачароване королівство) на Філіппінах є прикладами такого роду парків.

Останнім видом тематичних парків за розміром та спеціалізацією є вузькоспеціалізовані. Вони представляють рекреаційні зони, де розкривають певні теми. Для прикладу, в Орландо (США) є парк «Holy Land Experience», створений на честь Ісуса Христа та Святий Землі. Також є парки цієї категорії у Каліфорнії, який просуває тему садівництва та знайомить відвідувачів зі значенням дерев у нашому повсякденному житті – тематичний парк «Bonfante Gardens». Обсяги інвестицій, число атракціонів та кількість відвідувачів мають незначні розміри. Вузькоспеціалізовані парки розраховані на вузько-направлений сегмент ринку та різняться тематикою, місцем розташування та контингентом відвідувачів.

Джон Ейп розробив класифікацію за демографічною ознакою, де основною ознакою є вікова категорія, що впливає на вибір теми, він виділяє такі види тематичних парків дитячі, дорослі та змішані (рис. 1.2.).



Рис.1.2. Види тематичних парків за демографічною ознакою
Джерело: побудовано авторкою за [3]

Представниками змішаних тематичних парків можуть бути звичайні парки розваг, які задовольняють інтерес як дітей, так і дорослих, вони спрямовані не лише на розважальний, а й на пізнавальний характер. Всесвітньо відомі парки «Діснейленд» є прикладом такого виду, вони розташовані в різних країнах світу, де біля яскравих декорацій та мультиплікаційних героїв розташовані експозиції досягнень науково-технічного прогресу. Також тематичний парк Франції «Asterix», в ньому територія розділена на історичні зони, таким чином вона привертає увагу як дорослих, так і дітей.

Трошкіна О.А. класифікувала тематичні парки за багатьма ознаками: за структурою; за функціональним призначенням; за містобудівною ситуацією; за композицією; за розміром території; за характером ландшафту; за планувальною схемою. Мені найбільше подобається як Трошкіна О.А. класифікувала тематичні парки за функціональною ознакою.

За функціональним призначенням тематичні парки поділяються на монофункціональні (надає перевагу одному, найбільш очевидному виду рекреаційної діяльності) і поліфункціональні (тематичні парки, що забезпечують організацію багаторазової рекреаційної діяльності).

До монофункціональних тематичних парків належать парки, в яких сформульована одна функція (рис. 1.3). Поліфункціональні тематичні парки включають парки, де ландшафтні організації використовують територію для різноманітних рекреаційних заходів. Зазвичай функціональні зони таких парків представлені спортивними зонами, дитячими зонами, зонами розваг, культурно-освітніми зонами, а також пішохідними зонами та зонами спокійного відпочинку.

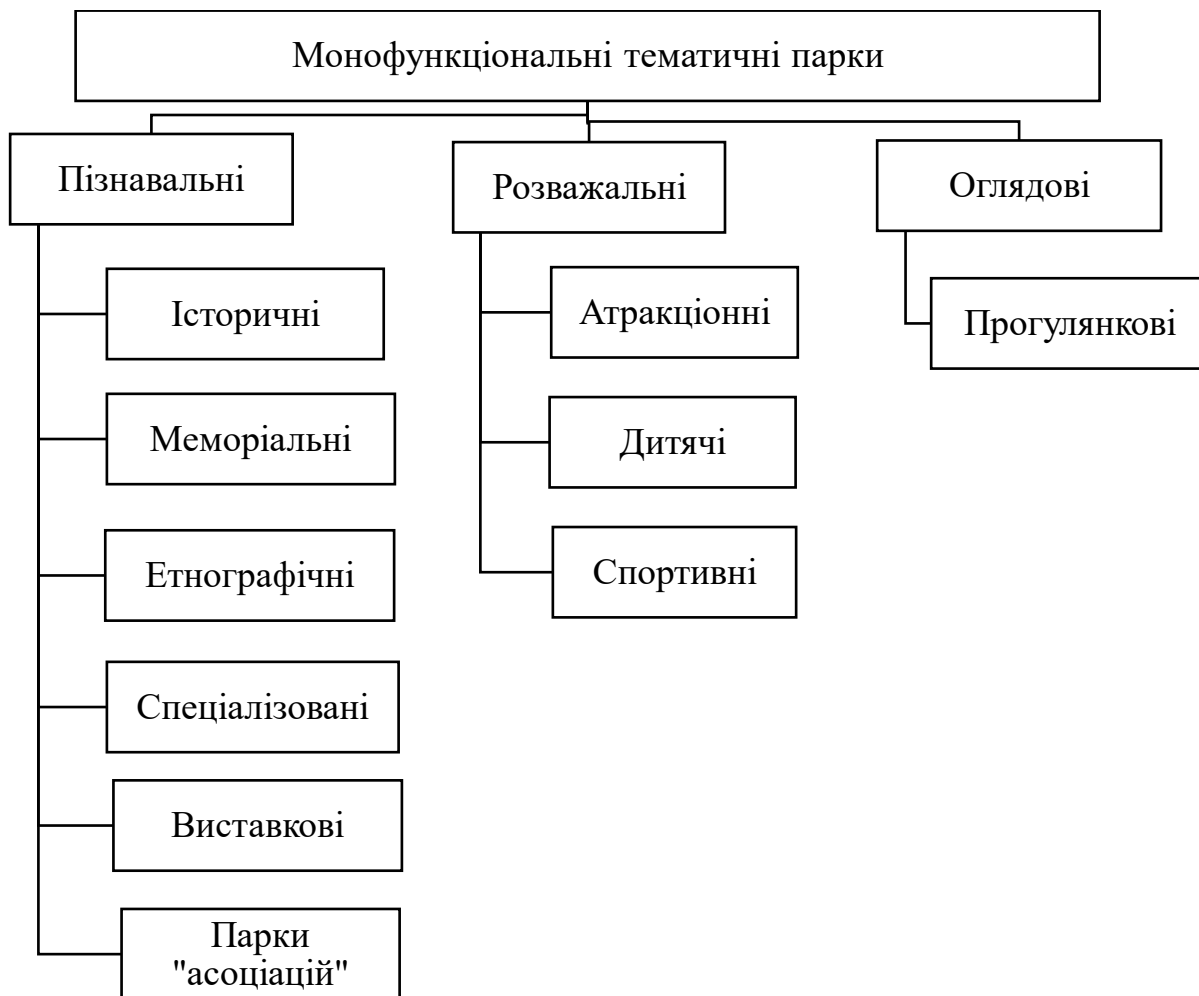


Рис.1.3 Види тематичних парків за монофункціональною ознакою

Джерело: побудовано авторкою за [48]

Науковці поділили тематичні парки на зони та класифікували їх за функціональним призначенням (детальна характеристика подана у таблиці 1.1.):

- масово-видовищна зона,
- культурно-просвітницька,
- фізичної культури та спорту,
- дитяча,
- зона тихого відпочинку та прогулянок,
- господарська.

Таблиця 1.1.

Функціональне зонування тематичних парків

№ з/п	Зони тематичного парку	Особливості
1	Масово-видовищна	Найвні широкі алеї та великі відкриті майданчики перед будівлями та спорудами. Ці простори відіграють роль «фойє на відкритому повітрі» та розміщені поблизу від головного входу в парк. Зелені насадження застосовують у вигляді рядових насаджень дерев і чагарників, газонних і квіткових партерів.
2	Культурно-освітня	Призначена для проведення культурно-освітніх заходів. У ній передбачені показові майданчики, виставкові павільйони, читальні, які оточені декоративними насадженнями. Для їх розташування призначені, як правило, основні паркові алеї та площі, які наближені до головного входу.
3	Фізичної культури та спорту	Для цієї зони потрібні великі відкриті простори під ігрові та навчальні майданчики. Вони розміщуються групами та можуть бути розосереджені по території парку.
4	Дитяча	Розташовуються поблизу від головного або одного з другорядних входів, на самостійній території без транзитного руху дорослих відвідувачів та ізольовано від масових секторів. Майданчики повинні бути різноманітні як за обрисами, так і за оформленням. В озелененні переважають відкриті галявини, різноманітні квітучі кущі та дерева, розсажені вільними групами.

5	Зона тихого відпочинку та прогулянок	У цій зоні використовуються лісові масиви, галявини, водойми. Для цього простору бажаний різноманітний, пересічений рельєф, зручний для влаштування цікавих видових терас, де розміщуються альтанки і павільйони, та прокладені прогулянкові алеї.
6	Зона обслуговування	Ця зона містить ресторани, кафе, павільйони, закусочні, кіоски та т.п. Вони, як правило, розміщуються в місцях масового скупчення відвідувачів, мають зручний зв'язок з господарськими та транспортними під'їздами.
7	Зона адміністративно-господарських будівель	Група адміністративно-господарських будівель (контора, майстерні, гаражі, туалети, склади та ін.) розміщується на віддаленій території, на кордоні парку, пов'язаній з транспортними під'їздами й ізольованій від відвідуваних ділянок парку, бажано поблизу одного з другорядних входів.

Джерело: побудовано авторкою за [16]

Кожна з цих територій відповідає за свою функцію в парку. Функціональне зонування є основою і обов'язковою архітектурно-планувального рішення парку.

1.3. Історичний огляд індустрії тематичних парків

Зараз в суспільстві вважають, що в 1955 році виникла індустрія тематичних парків, від початку відкриття в м. Анахайм (штат Каліфорнія, США) парку «Діснейленд». Однак, до створення першого тематичного парку була довга передісторія, вона стала підґрунтям для розвитку закладів дозвілля. Вони беруть початок з часів середньовічних європейських ярмарків, барвистих карнавалів, а також «садів задоволень».

Виділяють п'ять етапів в розвитку тематичних парків з XVI по XXI століття, кожний з цих етапів під дією різних факторів, що мали різне неоднакове значення в різний час, відбувалися відповідні структурні та просторові зрушення.

Перший з'явився у заміні концепції, збільшення числа гравців на ринки та велика кількість різноманітних тем, виросла кількість тематичних парків, зростання мережі парків, другий – у послідовному розширенні географії тематичних парків у світі (таблиця 1.2.).

Таблиця 1.2.

Етапи розвитку тематичних парків

Етап	Часові межі	Особливості
I	Середина XVI – кінець XIX століть	Початок першого етапу пов'язаний із відбором атракціонів European Exro. Прототипом сучасних тематичних парків у Європі того часу були огорожені території, де атракціони ще не були об'єднані спільною тематикою.
II	Кінець XIX – середина XX століття	Друга фаза характеризується просторово-структурною трансформацією, масовою міграцією зі старого світу до нової «мобільної» європейської паркової традиції розваг. З припливом іммігрантів після закінчення колонізації, війни та скасування рабства американці почали проявляти інтерес до масових атракціонів, і з'явилося перше колесо огляду, яке стало центральним елементом першого парку такого роду. Парки розваг є продуктом епохи промислової революції та становлення індустріального суспільства. Електрифікація, широке впровадження різноманітних машин і механізмів, змінила обличчя розважальних закладів, а самі розваги набули нових форм. Створювався ринок масово-видовищних розважальних послуг, і парки розваг перетворилися в улюблені народом місця відпочинку, завжди гучні, яскраво освітлені, з різноманітними атракціонами і видами рекреаційної діяльності. Їх популярність ще більше зросла на початку XX ст., коли підвищилися доходи населення, у людей стало більше часу, з'явилися більш досконалі

		системи громадського транспорту та збільшилася мобільність населення.
III.	Середина 1950-х – початок 1980-х років	На третьому етапі сталося структурне зрушення в розвитку тематичного парку, викликане будівництвом першого «Disneyland» у 1955 році, коли луна-парки та подібні парки застарілих концепцій перестали задовольняти попит населення. Успіх нових великих парків складався з гармонійного поєднання приблизно сім основних складових: оригінальна тема-концепція, висока технологічність, ретельне планування та проектування парку, увага до дрібниць і деталей, поєднання різноманітності та доступності пропозиції, стабільно висока якість обслуговування відвідувачів, грамотний менеджмент і маркетинг. Просторове зрушення проявилось в зміщенні основного вектора поширення тематичних парків з північного сходу США на їх південь і післявоєнне відродження парків Європи.
IV.	Початок 1980-х – початок XXI ст.	Цей етап характеризувався активним розширенням географії тематичних парків у розвинених країнах. У 1983 році був побудований «Disneyland» в Японії (Токіо), у 1992 році – у Франції (Париж). Це призвело до зміцнення позицій на світовому ринку деяких (переважно американських) мереж тематичних парків.
V.	Початок XXI ст – наш час	Відбулося просторово-структурне зрушення тематичних парків в країни, що розвиваються, переважно азіатські: Китай, Індія, Малайзія, Сінгапур, Таїланд, ОАЕ.

Джерело: побудовано авторкою за [3]

На сьогодні транснаціоналізація є одним із найважливіших інструментів глобалізації ринку тематичних парків і призвела до просторових змін у його розміщенні, що виражається у зміні напрямку вектора його розвитку з північного заходу на південний схід. Сучасне розташування тематичних парків у світі є результатом впливу економічних, соціальних, політичних та природних факторів, природа яких постійно змінюється.

Сучасний розвиток тематичних парків визначається двома головними тенденціями, що знаходяться в суперечливій взаємодії: глобалізацією та регіоналізацією. З одного боку, транснаціоналізація тематичних розваг є однією з основних рушійних сил глобалізації туризму; з іншого – зростання регіональної та субрегіональної інтеграції обумовлює специфіку розвитку тематичних парків у конкретному регіоні [10].

Друга половина ХХ ст. Відзначається швидким розвитком тематичних парків у всьому світі. Їхні концепції відшліфувалися, тематика стала різноманітнішою та чисельнішою, а водночас відбулася інтеграція цих місць відпочинку та розширилася їхня географія. Тематичні парки мають все більший вплив на загальну туристичну індустрію. Деякі з них стали головними визначними пам'ятками в туристичній зоні, приваблюючи велику кількість туристів. Ці зміни завершилися появою нового покоління тематичних парків, характерних для сучасного етапу. Вони втілили концепцію мультипаркового курорту, де відвідувачі можуть провести від кількох годин до кількох днів як самостійний туристичний напрямок.

З початку 1980-х років ринок розваг тематичних парків став глобальним. Поряд з багатонаціональними гігантськими парками, такими як «Disneyland» або «Universal Studios», індустрія тематичних парків охопила парки середнього розміру, такі як «Six Flags».

Сьогодні деякі тематичні парки та великі комплекси відпочинку, особливо в розвинених країнах, включаючи розважальні заклади, житло, магазини, спортивні споруди та заклади культури, самі стають туристичними зонами, які приваблюють туристів. Але цього недостатньо, щоб мати атракціони і регулярно показувати шоу, потрібно розробити маркетингову стратегію і слідувати за нею, покращувати інфраструктуру і цілорічно працювати, створити високодиференційований за змістом і формою продукт, а також цільові споживчі ринки. Такі тематичні туристичні дестинації, по суті, є своєрідними територіальними виробничими кластерами.

Між тим, розвиток тематичних парків у регіонах світу має великі відмінності та характеризується нерівномірністю. У Північній Америці (США та Канада), де ринок тематичних паркових розваг почав формуватися раніше за інші регіони, він є найбільш розвиненим і знаходиться на стадії становлення.

У Європі будівництво сучасних тематичних парків почалося в 1960-х роках, тому ринок ще не досяг зрілості. Він постійно розвивається: йде процес перегрупування та переміщення тематичних парків. Значною мірою це пояснюється значними демографічними та соціально-економічними відмінностями (у розподілі населення, структурах споживання, рівні життя, рівні розвитку економіки загалом тощо), які існують у межах регіону [33].

Перші тематичні парки з'явилися в Азіатсько-Тихоокеанському регіоні в 1970-х роках. Їх розвиток був особливо динамічним, тому в 1990-х роках регіон буквально увірвався на світовий ринок тематичних паркових розваг. Проте процес розширення розпочався лише в розвинених країнах регіону та окремих моделях тематичних парків.

Латинська Америка – відносно новий і перспективний регіон для розвитку тематичних парків. Особливу роль у його формуванні відіграють північноамериканські оператори.

Решта світу слабо представлена на світовому ринку тематичних парків.

Нещодавні процеси глобалізації посилили конкуренцію між регіонами. Особливо гостро це спостерігається між Північною Америкою (США та Канада) та Азіатсько-Тихоокеанським регіоном. Північна Америка, визнаний лідер тематичних парків, втрачає свої конкурентні переваги та лідируючі позиції, а її частка на ринку неухильно зменшується. При цьому збільшується питома вага.

Азіатсько-Тихоокеанський регіон, який демонструє найвищі темпи зростання за останні роки.

Наприкінці ХХ – на початку ХХІ ст. у просторовому розподілі тематичних парків у світі відбувся зсув у країнах, що розвиваються, переважно

в Азії. Вектор їх розвитку спрямований з північного заходу на південний схід. Китай, Індія, ОАЕ, Малайзія, Сінгапур, Таїланд, Індонезія - все більше просуваються на світовий ринок тематичних паркових розваг. Мексика та Бразилія зміцнюють свої ринкові позиції.

Поширення сучасної концепції тематичних парків у світі та її втілення на практиці прискорили формування транснаціональних мереж тематичних парків. Сьогодні транснаціоналізація є одним із найважливіших інструментів глобалізації ринку тематичних парків розваг. Паркова індустрія, поширюючись за межі Північної Америки та Європи, швидко розвивається в Азіатсько-Тихоокеанському регіоні, набирає обертів у Латинській Америці, Близькому Сході, Африці [9].

Висновки до 1 розділу

За визначенням Л.А. Савранчука, «тематичні парки» – це парки, що містять розважальні заклади, атракціони, навколишнє оточення та персонал яких стилізовані під певну тематику. Це не просто міський парк відпочинку з кількома каруселями та кафе, а великий комплекс розважальних об'єктів. Зазвичай це територія, що займає понад 20 га та включає понад 30 атракціонів, магазини, сувенірні крамниці, ресторани, кафе та кінотеатри різного спектру; готелі, зручні під'їзди для громадського транспорту та великі стоянки. І все це підпорядковано конкретній тематиці. Тематичні парки характеризуються ретельним плануванням, ретельним дизайном, досконалим менеджментом, активним маркетингом та гнучкою ціною політикою, високими технологіями, постійно оновлюваними послугами та високоякісними послугами. Тематичні парки класифікуються за різними ознаками: функціональністю, спеціалізацією, розміром та навіть, демографією.

РОЗДІЛ 2. РОЛЬ ТЕМАТИЧНИХ ПАРКІВ ДЛЯ РОЗВИТКУ ТУРИЗМУ У ФРАНЦІЇ

2.1. Передумови створення тематичних парків Франції

Головними передумовами створення тематичних парків Франції є:

1. **Природні передумови.** Французька Республіка є однією з найбільших туристичних країн світу. Географічне та геотуристичне положення країни надзвичайно вигідне. Розташована в західній частині континентальної Європи та на острові Корсика, Франція має надзвичайне природне різноманіття, багату культурну спадщину, давні традиції гостинності і фактично знаходиться в центрі одного з найбільших туристичних ринків світу – Європи. Францію по праву можна назвати середземноморською, атлантичною, альпійською та іберійською країною.

Країна поділена на провінції, агломерації, графства, штати та комуни. Існує також поділ на 37 історичних провінцій. Крім того, країна має чотири заморські департаменти (Гваделупа, Французька Гвіана, Реюньон і Мартініка) зі статусом, еквівалентним регіонам, і чотири заморські території з особливим статусом (Острови Уолліс і Футуна, Нова Каледонія, Французька Полінезія і Французькі південно-антарктичні території). У Франції є ще дві залежні території - Майотта і Сен-П'єр і Мікелон. Наявність заморських територій, розташованих поблизу різних споживчих ринків, є одним із сприятливих факторів для розвитку туризму у Франції та специфічною рисою геотуризму країни [47].

Загальна площа країни 643 400 квадратних кілометрів, без закордонної власності - 547 000 квадратних кілометрів. Франція – столиця відіграє дуже велику роль у політичному, соціально-економічному, культурному та туристичному житті [32].

Клімат континентальної Франції переважно помірний, що забезпечує м'яку температуру повітря протягом всього року. Територія країни ділиться на чотири кліматичні зони:

- м'який і вологий океанічний клімат із прохолодним літом;
- гірський клімат із суворою зимою і жарким літом;
- помірно-континентальний клімат на півночі;
- південь країни належить до середземноморської кліматичної зони з теплою зимою і спекотним літом [35].

Погода в материковій Франції передбачувана – немає різких змін, мало перегрівання або переохолодження. Літо посушливе, але західні вітри зменшують ефект, приносячи відчуття свіжості. Взимку погода відносно тепла і не часто випадає сніг [32].

Материкова частина Франції переважно рівнинна, з м'якими пагорбами на півночі та заході. У центральних і східних - середньовисотні гори.

Клімат і рельєф Франції сприяли розвитку різних видів туризму, а також розвитку розважального туризму в тематичних парках [42].

2) **Демографічні передумови** сприяють створенню тематичних парків тому, що народжуваність перевищує смертність, а саме Франція створює сприятливі умови для існування і розвитку дітей.

3) **Соціально-економічні передумови.** Франція – високорозвинена постіндустріальна країна, поступаючись лише Німеччині за європейським ВВП. Серед виробничих галузей економіки особливо виділяється промисловість. Основні галузі – машинобудування, хімічна промисловість, харчова, легка промисловість та гірничодобувна промисловість.

Туризм у Франції дуже розвинений. Він посідає перше місце у світі за кількістю іноземних туристів (близько 70 млн. на рік). Середземноморське узбережжя (Ніцца, Канни, Сен-Тропе) і французькі Альпи приваблюють туристів з усього світу.

Франція має найдовшу залізничну мережу в Європі (40 тис. км). Основну роль відіграє автомобільний транспорт (400 тис. км доріг і близько 35 млн. транспортних засобів), хоча значно зросли морський і повітряний транспорт.

Отже, судячи з соціально-економічних передумов створення тематичного парку, можна зробити висновок, що французи можуть дозволити собі провести вихідні за межами свого міста, поїхати в гори або відвідувати тематичні парки.

4) **Культурні передумови.** Франція має багатовікову культурну спадщину. До списку ЮНЕСКО входять 49 об'єктів (монастирі, собори, палаци і парки, давньоримські пам'ятки). У їх числі Мон-Сен-Мішель та його бухта в Нормандії, Версальський палацово-парковий ансамбль, Шартрський собор, середньовічний центр Каркассона та інше.

У країні багато музеїв і бібліотек [44].

5) **Історичні передумови** розвитку туризму добре вплинули на створення французьких тематичних парків. У 1970-1980-х роках в'їзний туризм до Франції зростав досить швидко. З 1985 по 1994 р. кількість туристів зростала в середньому на 4,7% на рік, а зростання доходів становило -13,1%. Нині Франція має позитивний туристичний баланс. Країна має сучасну туристичну індустрію. З прийняттям Шенгенської угоди та скасуванням візового режиму, між країнами об'єднаної Європи, все більше туристів воліють відвідувати Францію у вихідні та проводити тривалі відпустки в інших країнах [47].

Регулярні ярмарки, такі як Foire du Trône, що почалися у Франції в 957 році, асоціюються з сучасними парками розваг і тематичними парками. Це щорічний захід, який зазвичай проводиться протягом тижня або двох, щоб відсвяткувати врожай. На цих ярмарках проводяться тваринницькі виставки, змагання з випічки та кулінарії.

Виникнення парків відпочинку сягає далекої давнини, оскільки перший у світі був створений Робертом II д'Артуа у Франції наприкінці 13 століття. Він за характеристиками був дуже схожим на сучасні тематичні парки та парки

відпочинку: декоративні замки; мости які ламаються; декорації за певною тематикою. Цей парк знесуть в 16 столітті [8].

В 17 столітті для відвідувачів почати відкриватися князівські парки розваг з лабіринтами, водними іграми та з певними розважальними шоу або виставами. На той час мали можливість відвідувати їх тільки дворяни. Вони теж певною мірою чимось нагадують сучасні тематичні парки.

Зміну думок та новий спосіб життя для французів принесла французька революція, яка тривала з 1789-1799 рр.. тоді суспільство почало шукати нові та незвичні способи відпочинку, які були б цікаві не тільки дорослим, а й дітям різного віку. Паризькі підприємці почали орендувати сади, щоб організувати на їх території «садові шоу» з кульками, з запусканням повітряних зміїв, запусканням повітряних куль, феєрверками та механічними іграми, такими як гойдалки та ігри на кільця. Наші сучасні тематичні парки є нащадками цих садів, саме вони започаткували нам сьогоднішні розваги та атракціони.

Сад «Тіволі де Парі» став новинкою в 1795 році, вони є прототипом сучасних парків з атракціонами. Він займав площу у 8 гектарів. Його знесли в 1827 році [8].

У 1817 році відкриваються перші американські гірки в Парижі, а в 1819 році почали працювати єгипетські набережні (колишні парки відпочинку).

Такий вид відпочинку продовжився з відкриттям нового типу розважальних парків в 1903 як лунапарк в місті Порт-Майо, він пропрацював 44 роки і був закритий в 1947 році. Спекуляція землею поступово витіснила об'єкти такого типу із столиці з таких об'єктів.

Останнє суттєве нововведення в еволюції парків відпочинку відбулося в 1950-х роках, метою якого було досягти об'єднання двох основних тенденцій в організації масового дозвілля: культурного освітлення та інноваційних розваг. Саме з того часу у Франції масово стали створювати тематичні парки. У Франції, лише в 1963 році, Жан Рішар відкрив перший тематичний парк «La Mer de Sable» в Ерменонвілі [8].

Потім, наприкінці 1980-х, на французькій землі стався справжній вибух тематичних парків. Цей період феноменального зростання також є періодом значної кількості невдач. Характеристики цих невдач схожі: значною мірою занижка відвідуваність, поганий вибір початкових місць, нечітко визначена тема, яку важко розробити.

2.2. Характеристика й оцінка тематичних парків Франції

На даний час візитною карткою Франції є не тільки всесвітньо відома Ейфелева Вежа або Лувр, а й велика кількість тематичних парків, які цікаві не тільки молодшому поколінню, а також і дорослим.

Європейський ринок розвивався не настільки стрімко як американський, але європейські тематичні парки стали відомими завдяки створенню «Disneyland Park» у Франції.

Нами складено рейтинг топ-5 тематичних парків Франції за кількістю туристичних потоків в 2020 році (таблиця 2.1) та графік відвідування тематичних парків Франції з 2011-2020 рр. (рис.2.1) за таблицею в (Додатку А).

Таблиця 2.1

Кількість відвідувачів топ-5 тематичних парках Франції за 2020 рік

№	Назва тематичного парку	Місце розташування	Кількість відвідувачів за 2020 рік (млн осіб)
1	Disneyland Park at Disneyland Paris	Марн-ла-Валле	2,62
2	Walt Disney Studios Park at Disneyland Paris	Марн-ла-Валле	1,41
3	Parc Asterix	Плаї	1,16
4	Puy Du Fou	Лез-Епесс	0,92
5	Futuroscope	Жоне-Клан	0,9

Джерело: розроблена авторкою за [26]

На Рис. 2.1. показано графік динаміки відвідування основних тематичних парків Франції з 2011-2020 рік. Всі тематичні парки Франції демонструють незначне збільшення кількості відвідувачів у період з 2011 по 2019 роки, окрім «Disneyland», в якому з 2012 року зменшилась кількість відвідувачів. Причинами цього є теракти у 2009 та 2015 роках, що зменшило кількість туристичних потоків у Францію загалом. У 2020 році спостерігається зменшення кількості відвідувачів завдяки пандемії COVID-19 та локдауну.

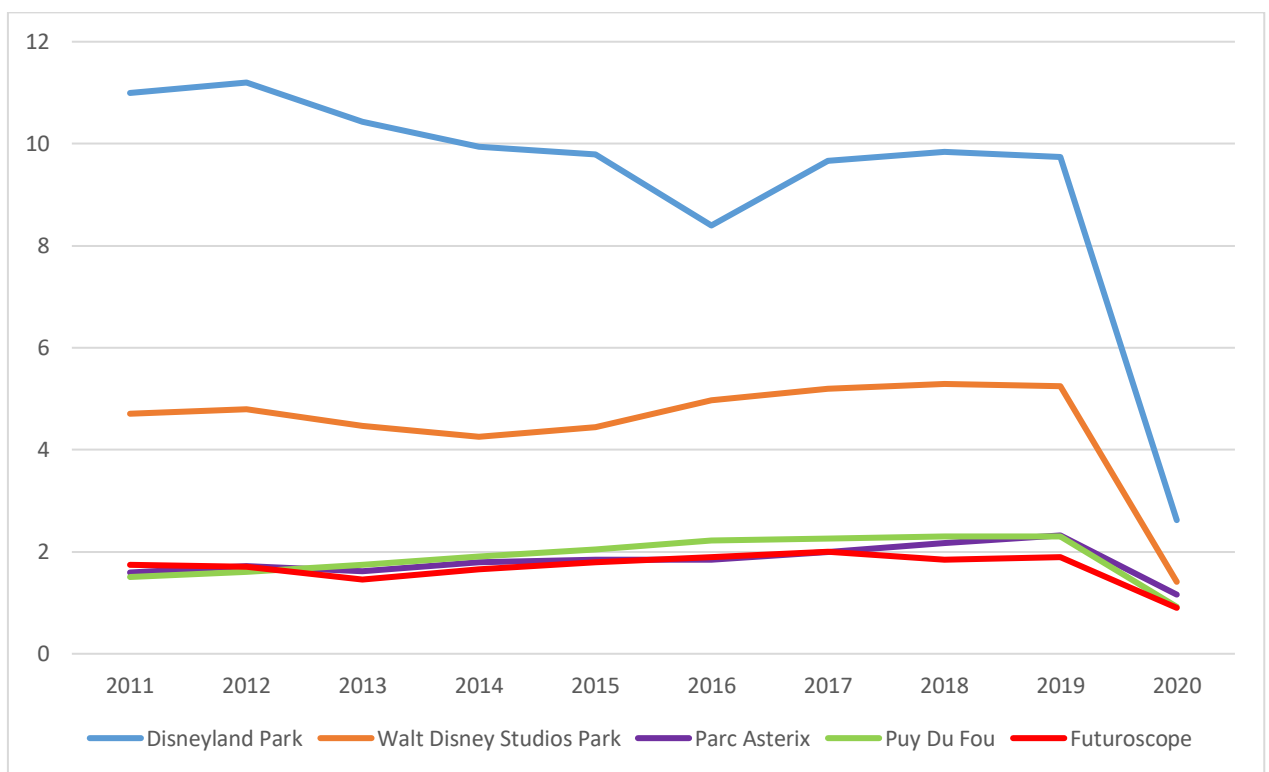


Рис.2.1. Динаміка відвідуваності основних тематичних парків Франції з 2011 р. по 2020 р.

Джерело: розроблена авторкою за [21], [22], [23], [24], [25], [26]

Для того, щоб зрозуміти чим приваблюють та яку мають тематику ці тематичні парки, я коротко охарактеризую 5 найпопулярніших тематичних парків, а саме: Disneyland Park (Марн-ла-Валле), Walt Disney Studios Park

(Марн-ла-Валле), Parc Asterix (Плаї), Puu Du Fou (Лез-Епесс) та Futuroscope (Жоне-Клан).

Почнемо з перших двох найвідоміших тематичних парків: Disneyland Park та Walt Disney Studios Park, вони довгі роки займають перші два місця в рейтингу серед тематичних парків Європи та стабільно знаходиться в ТОП-25 тематичних парків світу за статистикою «Theme and Museum Index» Асоціації Тематичних Розваг.

Для Уолта Діснея мрією було створити «сімейний парк, де батьки та діти могли б разом веселитися» і це стало реальністю для європейських туристів, коли Disneyland Park Paris вперше відкрив свої двері в квітні 1992 року. У той час курорт включав один тематичний парк, кілька готелів і розважальний комплекс Disney Village. Відтоді Паризький Діснейленд допоміг кільком поколінням створити спогади на все життя у Disney. Він став напрямком номер один у Європі [4].

Сьогодні Паризький Діснейленд – це багатоденний курорт, який пропонує два тематичні парки світового класу, сім тематичних готелів Disney і Villages Nature Paris, поле для гольфу на 27 лунок, розважальний комплекс Disney Village та найбільше в Європі комплексне місце проведення корпоративних заходів.

1 квітня 1992 року відкрився регіональний вокзал RER Марн-ла-Валле – Шессі. Ця станція з'єднує туристичне місце з рештою Іль-де-Франс. До Діснейленду тепер можна дістатися з Парижа всього за 35 хвилин [4].

26 травня 1994 року відкрилася станція Марн-ла-Валле – Шессі. Цей залізничний вокзал, який сьогодні приймає 88 поїздів в день, став найбільшим вузлом у Франції, щодня обслуговуючи 54 французькі та міжнародні міста. Цей актив додає нові способи доступу до курорту.

Disneyland Park має 5 тематичних «всесвіти» в яких є 49 атракціонів. Тематичні «всесвіти» Діснейленду: Main Street, USA; Frontierland; Adventureland; Fantasyland; Discoveryland.

Main Street, USA (Головна вулиця, США) починається з входу до парку. Також, тут знаходиться залізничний вокзал, мерія, магазини та ресторани. Дорога йде до замку Сплячої красуні. Основними атракціонами є вокзал з паровозами, Main Street Vehicles (старовинні автомобілі, що перевозять відвідувачів), Discovery Arcade і Liberty Arcade (прогулянкові пасажі). Щодня на Головній вулиці проводять паради героїв Волта Діснея, FANTILLUSION! (нічний світловий парад) і Wishes (маленька версія найвідомішого феєрверку у світі).

«Frontierland» («Прикордонна країна») – країна Дикого Заходу XIX століття. Вхід проходить через Форт Комсток, у якій виставлені воскові герої часів Громадянської війни «Legends of the Wild West» Біллі Буфало, золотошукачі, шериф та ін. До найпопулярнішого атракціону належать американські гірки «Big Thunder Mountain», замок з привидами «Phantom Manor», майданчик для дитячих ігор «Pocahontas Indian Village», прогулянки озером на індіанському каное «River Rogue Keelboats» і пароплавах «Марк Твен» і «Моллі Браун».

«Adventureland» («Країна пригод») вхід до цієї частини парку лежить через східний базар, натхнений «Тисячею і однією ніччю» і пригодами Синдбада-мореплавця. Основні атракціони: пригоди Індіани Джонса у давньому загубленому місті («Indiana Jones and the Temple of Peril», подорож у світ «Піратів Карибського моря» («Pirates of the Caribbean»), будинок Робінзона Крузо на верхівці дерева («La Cabane des Robinson»), таємничі печери на Острові Пригод («Adventure Isle») та інші.

«Fantasyland» («Країна фантазії») – це частина Діснейленду розрахована для дітей. Атракціони пов'язані з героями мультфільмів Волта Діснея. У центрі знаходиться Замок Сплячої Красуні, до якого веде розвідний арочний міст. На першому поверсі знаходиться галерея, яка розповідає історію Сплячої Красуні. У Fantasyland розташовані атракціони «Білосніжка та сім гномів» («Blanche-Neige et les Sept Nains»), «Пригоди Піноккіо» («Les Voyages de Pinocchio»), «Карусель Ланселот» («Le Carrousel de Lancelot»), «Політ Пітера

Пена» («Peter Pan's Flight»), «Літаюче слоненя Дамбо» («Dumbo the Flying Elephant»), «Лабіринт Аліси в Країні Чудес», карусель «Божевільне чаювання», подорож у маленькому цирковому потязі «Casey Jr. — le Petit Train du Cirque», круїз на мініатюрному човнику («Le Pays des Contes de Fees»), подорож на човнику «Це маленький світ» («it's a small world»), де співають і танцюють ляльки різних країн світу.

«Discoveryland» («Країна відкриттів») - концепція країни відкриттів сформована на ідеях європейської культури, зокрема Леонардо да Вінчі, Герберта Веллса і Жуля Верна. Найпопулярніший атракціони: американські гірки «Space Mountain: Mission 2»; «Buzz Lightyear Laser Blast» за мотивами мультфільму «Історія іграшок 2»; мандрівка орбітою планети на борту космічного корабля «Orbitron»; «Star Tours» (подорож на симуляторі космічного корабля у світ недіснеївських «Зоряних воєн»); «Таємниці «Наутилуса» («Les Mystères du Nautilus») за мотивами роману Ж. Верна «20000 льє під водою» та інші [4].

Walt Disney Studios Park відкрив свої двері для публіки 16 березня 2002 року, того ж року, коли Disneyland Park виповнилося десять років. У цьому новому парку гостей запрошують відкрити для себе магію фільмів. Euro Disney постійно інвестує в цей парк, вітаючи Toon Studio, The Twilight Zone Tower of Terror, Toy Story Playland і Ratatouille: The Adventure.

Парк розділений на чотири тематичних сектори («студійні лоти»): Front Lot, Animation Courtyard, Production Courtyard і Back Lot, які представляють різні частини Голівуду.

Front Lot служить головним входом у парк і є центром для більшості магазинів і послуг парку, тут розташована Earffel Tower. Вхідний двір оформлений у стилі характерному для Голлівуду 1930-х років. Він практично заснований на дизайні оригінальної студії Disney Brothers.

Toon Studio створено за мотивами анімаційних персонажів Disney і Pixar. У лоті представлені персонажі Pixar, такі як Краш (з фільму «У пошуках Немо»), Матер і Блискавка МакКвін (з «Тачки»), Базз Лайтер, Вуді, Слінкі та

інші персонажі з «Історії іграшок», на додаток до інших персонажів Діснея, присутніх у шоу землі, Міккі і Чарівник [18].

Найпопулярніші атракціони: Animation Celebration – це інтерактивний досвід, де гості заходять у світ «Холодного серця» та відвідувачі можуть брати участь в Академії анімації, де їх навчать малювати персонажів Діснея; Flying Carpets Over Agrabah за мотивами «Аладін»; Crush's Coaster американські гірки за мотивами «у пошуку Немо» [28].

Production Courtyard (Виробничий двір) стає темою навколо аспекту виробництва голлівудських фільмів і голлівудських міфів, включаючи легенди кіно. Цей сектор складається з двох окремих частин: Голлівудського бульвару, на якому зображені вуличні декорації у голлівудському стилі, а також атракціон «The Twilight Zone Tower of Terror - A New Dimension of Chills» та «Place des Stars».

Backlot був відкритим майданчиком, присвяченим фактичним сюжетам фільмів з промисловою тематикою. На цьому лоті були представлені атракціони Rock 'n' Roller Coaster Avec Aerosmith, Moteurs... Action!: Stunt Show Spectacular, а також шоу зі спецефектами Армагеддон – Les Effets Speciaux. Цей район був закритий у 2019 році, щоб звільнити місце для майбутнього кампусу Месників, який відкриється в 2022 році.

Отже, два найпопулярніших тематичних парки Франції мають багаторічний та успішний досвід в наданні послуг в туризмі. У 2022 році Паризький Діснейленд святкує своє 30-річчя.

Parc Astrix – туристичний комплекс, що складається з тематичного парку та трьох готелів, його відкриття відбулося 30 квітня 1989 року. Тематичний парк присвячений всесвіту коміксів Удерзо та Госінні, Астерікса. Він розташований у Плаї, приблизно за тридцять кілометрів від Парижа. У 2019 та 2020 роках це третій тематичний парк у Франції за відвідуваністю після парків Disneyland Park і Walt Disney Studios у Паризькому Діснейленді.

Парк офіційно складається з шести всесвітів, більш-менш пов'язаних зі світом Астерікса. Ці тематичні напрямки засновані на двох основних асоціаціях: вигаданому персонажі Астерікса та античній міфології [17].

Вулиця *Via Antiqua* забезпечує доступ до центру парку. Відвідувачі можуть знайти там усі традиційні послуги, такі як інформаційні пункти та каси. «Вулиця» також містить багато магазинів і ресторанів. Він прикрашений відповідно до країн, описаних у «Пригодах Астерікса», таких як Бельгійська Галлія, Германія, Рим, Індія, Гельвеція та Єгипет [13].

Перший всесвіт Римська імперія розташована на вулиці *Via Antiqua*, повністю прикрашена на тему Римської імперії. Дотримуючись коміксів, публіка знаходить гумористичні панно та написи. Цей район пропонує п'ять атракціонів: Ромус та Рапідус – швиді ріки; Шпигуни Цезаря - повітряна траса; Карусель Цезаря; Виклик Цезаря – відвідувачі мають пройти випробування; Маленький потяг. Галли-Римляни: матч - комедійне шоу, яке об'єднує цирк та магію. На арені на 500 місць разом з акторами, дресирувальниками тварин, фокусниками, ремісниками, чарівниками і героями коміксів кожен може пограти в галлів та римлян.

«Стародавня Греція» - всесвіт повністю присвячений темі еллінського світу та його міфології, він ілюструє гумористичний стиль, відомий у коміксах Удерзо та Госінні. У цьому районі розташовані атракціони, такі як: «Троянський кінь» – велика платформа, де встановлені стільці, яка підіймається та падає у різні боки; «Політ Ікара» – американські гірки, засновані на міфі про політ і падіння Ікара; «Річка Еліс» – спокійна подорож на човниках вздовж садів грецького селища; «Лернейська Гідра»; «Грім Зевса» – третя за довжиною дерев'яна гірка у Європі.

«Вікінги» – територія, що розташована на околицях великого озера. У тематичному районі є шість пам'яток п'ять із них звичайні каруселі, а от *Goudurix* - це металеві американські гірки.

«Подорож у часі» – це єдиний всесвіт, не пов'язаний із темою Астерікса. Ілюструючи Париж, більша частина цього всесвіту зосереджена на житті

середньовіччя та його лицарів. Крита частина території об'єднує кількох майстрів, таких як кам'яний скульптор, скульптор по дереву, вітражист, майстер скловарня, коваль чи гончар, які виконують свою роботу під очима відвідувачів. Цей всесвіт представляє відвідувачу п'ять атракціонів та три шоу [13].

Галлія - п'ятий всесвіт тематичного парку, складається з шістнадцяти хат села Астерікс. Там відтворено село Астерікс з коміксу. Постановка в селі – з приїздом героїв серіалу – відбувається з обіду. Ця зона містить дванадцять атракціонів і пропонує два шоу.

Остання територія присвячена Стародавнього Єгипту урочисто відкрита 7 квітня 2012 року. Для відвідувача тут знаходиться два атракціони Ozlris – перевернуті американські гірки та SOS Numerobis – молодші американські гірки.

Puy Du Fou – історичний тематичний парк був відкритий в 1989 році та розташований у Лез-Епес у самому серці регіону Луари в Західній Франції. Щороку парк відвідує понад 2 мільйони відвідувачів одним з найпопулярніших тематичних парків Франції.

Історія Puy du Fou як тематичного парку почалася в 1977 році, коли Філіп де Вільє, двадцяти семирічний студент, вирішив створити оригінальне шоу під назвою «Cinéscénie». Він виявив руїни старого ренесансного замку в селі Ле-Епес поблизу Шоле, написав сценарій про місцеву сім'ю на ім'я Мопільє з 15 століття до Другої Світової Війни [15].

Парк поділений на 26 шоу, кожне з них триває близько 30-40 хвилин. Я можу виділити три основних шоу:

- «Секрет спису» у ньому розповідається про молоду пастушку Маргариту, яка повинна сама захищати вежу свого замку від англійських лицарів за допомогою списи з надприродними здібностями.

- «Вікінги» розгортаються у реконструйованій 1000-річній фортеці, яка зазнала нападу кораблів вікінгів. Історія починається з одруження в селі, якраз перед прибуттям баркасного човна вікінгів.
- «Останній шлейф» розповідає про долю французького морського офіцера Франсуа де Шаретт де Ла Контрі, героя американської війни за незалежність, життя якого різко зміниться в 1793 році в останній боротьбі за свободу.

Futuroscope – французький тематичний парк, заснований на мультимедійних, кінематографічних футуроскопах та аудіовізуальних техніках. Тут є кілька 3D кінотеатрів і кілька 4D кінотеатрів, а також інші атракціони та шоу, деякі з яких є єдиними прикладами в світі. У 2019 році парк відвідало 1,9 мільйона відвідувачів.

Тематичний парк було відкрито 31 травня 1987 році. Павільйони Futuroscope були в основному побудовані з металу та скла, а їх проекти очолював архітектор Деніс Ламінг. У парку є вісім ресторанів з повним набором послуг і десять ресторанів Rapides. Є вісім магазинів, більшість з яких розташовані біля входу.

Відвідувачам пропонуються різні розваги: спектаклі, симулятори, комбіновані з зображеннями, квести, проєкції на гігантських екранах, заходи на свіжому повітрі.

Найулюбленішими атракціонами тематичного парку є: лазерна проєкція «Очима Томаса Песке» життя на космічній станції; «Машина часу»; «Танець з роботами»; «Таємниці куба»; «Незвичайна подорож» [43].

2.3. Сучасна діяльність тематичних парків у туризмі країни

Тематичні парки Франції не зупиняються на досягнутому по сьогоднішній день, управління парків вдосконалюють свої послуги та пропонують нові розваги. В них постійно створюють нові атракціони та цікаві

шоу, також нові транспортні сполучення для зручного пересування маршрутом.

Паризький Діснейленд (мається на увазі Disneyland Park та Walt Disney Studios Park) має бездоганну репутацію. Декілька поколінь європейського населення виросло на розвагах Діснейленду, тому вони постійно хочуть дивувати відвідувачів новинками.

Для комфорту відвідувачів в 1992 році була створена велика залізнична станція Марн-ла-Валле-Шесі, розташована між тематичними парками та Дісней-Віллідж. Обслуговується регіональною експрес-лінією RER A , яка забезпечує пряме сполучення з центром Парижа, а також пряме сполучення з Парижем – Ліонський вокзал [6].

На сьогоднішній день залізничний вокзал обслуговується міжміськими високошвидкісними потягами TGV і Ouigo, вони пропонують міжміські прямі сполучення з багатьма містами Франції: Брюссель, Бордо, Марсель, Ніцца, Ліон, Ренн, Лілль, Нант, Лімож, Тулуза, Монпельє, Орлеан. Курсують рейси до Лондона, Брюсселя та Амстердама. Відкрито регулярне автобусне сполучення з аеропортів Шарля де Голля, Орлі і Бове.

Безкоштовні трансфери Disney забезпечують транспорт до всіх готелів Disney і Les Villages Nature Paris і пов'язаних готелів. До них можна дістатися з автовокзалу Діснейленду.

У комплексі є шість готелів паризького Діснейленду. Готель Діснейленд розташований над входом у парк Діснейленд і вважається найпрестижнішим готелем на території. Водоем, відомий як озеро Дісней, оточений Disney's Hotel New York — The Art of Marvel, Disney's Newport Bay Club і Disney's Sequoia Lodge. Disney's Hotel Cheyenne і Disney's Hotel Santa Fe розташовані поблизу озера Дісней; Ранчо Дейві Крокетт Дісней розташоване в лісовій зоні за межами курорту [12].

Останнім з цих готелей був відкритий Disney's Hotel New York — The Art of Marvel 4*+. Його було відкрито 21 червня 2021 році, він присвячений

тематиці кінематографічного всесвіту Marvel в номерний фонд готелю становить 565 номерів.

Існує 3 види вхідних квитків:

- «1 день/1 парк» власник має право відвідати один парк (Disneyland Park або Walt Disney Studios Park) протягом одного дня. Ціна – дитячий 51 євро, дорослий 56 євро;
- «1 день/2 парки» власник має право відвідати два парки (Disneyland Park і Walt Disney Studios Park) протягом одного дня. Квиток повинен бути використаний протягом року з моменту покупки. Ціна – дитячий 71 євро, дорослий 76 євро;
- «2,3,4 або 5 днів/2 парки» – багаторазове відвідування двох парків Діснейленду протягом відповідної кількості днів. Ціна – дитячий 164 євро, дорослий 169 євро [4].

Крім того, на території парку пропонується квиток "Швидкий прохід" (FastPass), власник якого може пройти на атракціон і уникнути довгої черги в зазначеному на квитку часовому проміжку (послуга безкоштовна).

Парк Walt Disney Studios буде розширений трьома новими зонами на основі Marvel, Frozen і Star Wars. На додаток до трьох нових зон, розширення включає нове озеро, яке стане центром розваг, а також з'єднає кожен з нових паркових зон. Перший етап розширення було завершено в 2021 році [12].

1 червня 2019 року Паризький Діснейленд спонсорував вечірку Magical Pride Party, святкування ЛГБТК [14].

15 березня 2020 року, як і інші парки та курорти Діснея, Паризький Діснейленд був закритий через пандемію COVID-19 у всьому світі. Парк Діснейленд і парк Walt Disney Studios відкрили для відвідувачів 15 липня разом із рештою курорту. 29 жовтня 2020 року курорт знову закритися через другий загальнонаціональний карантин. Паризький Діснейленд знову відкрився 17 червня 2021 року [5].

Декілька туристичних операторів України пропонують тури до Франції з відвідуванням Паризького Діснейленду. Туроператор «TRG» пропонує вже

готовий тур «Екскурсійний Париж + поїздка в Діснейленд», туроператор «АккордТур» створив багато турів по Європі в які вже додані поїздки в Діснейленд, туроператор «TezTour» та «Join Up» пропонують трансфер та супроводження до тематичного парку [20], [29], [30].

«Parc Astérix» - туристичний комплекс, що складається з тематичного парку та трьох готелів. З 2019 року третій за відвідуваністю тематичний парк Франції.

Будується новий атракціон, який буде розташований за Grand Splatchi Trace du Hourra, спочатку запланований на 2021 рік, а потім перенесений на 2022, а потім на 2023 рік. В сезон 2019 році закінчується з 2,32 мільйоном відвідувачів, що є новим рекордом парку з моменту його створення і дозволяє парку прийняти 50-мільйонного відвідувача з моменту його відкриття в 1989 році [13].

«Увага Менгір!» став новинкою 2019. Цей фільм, голос якого є частково загальним для комп'ютерних анімаційних фільмів 2014 та 2018 років, режисерами Франсуа-Ксав'є Обаге та Арно Буроном. Кінотеатр площею 450 м2 відремонтований і перетворений на 4-D кінотеатр з додаванням динамічних крісел. Цю кімнату перейменовано на Les Studios Idéfix у зв'язку з однойменними студіями. Логотип парку змінено з нагоди тридцятиріччя закладу дозвілля. У 2019 році також стартує новий щоденний парад персонажів. Після восьмирічної перерви, Парк Астерикс знову відкривається для широкої публіки під час різдвяних свят, період, який був успішним із 130 тисячі відвідувачів.

У 2020 році запущено сервіс бронювання часових проміжків під назвою Filotomatix. Час, який клієнти проводять у черзі, використовується для інших видів діяльності.

Відкриття парку на сезони 2020 та 2021 років необхідно відкласти через поширення пандемії Covid-19 у всьому світі. Крім того, парк вирішено достроково закрити 29 жовтня 2020 року. Ці тижні закриття мають вплив на інвестиційні проекти, які сповільнюються. Крім того, страждає рейтинг

найбільш відвідуваних європейських парків. Efteling (Нідерланди) лідирує попереду Walt Disney Studios Park. Аналіз звіту Themed Entertainment Association за 2020 рік показує, що відвідуваність парку впала на 50%. Середній показник у світі становить 67,2%, а в Європі — 66%.

У 2020 році парк отримав премію Thea Award за тематичний готель Les Quais de Lutèce. У січні 2021 року оголошено про завершення діяльності дельфінарію. Дельфінів переводять в інші заклади. Планується створення вистави в рамках свого театру.

З 1999 року в парку Астерікс функціонував один повноцінний готель. Навесні 2018 року в зоні відпочинку «Isarien» було відкрито новий готель на 150 номерів «Suspended City». Третій готель під назвою «Les Quais de Lutèce» відкрився в червні 2020 року. Комплекс налічує 450 номерів.

Є два тарифи для відвідування парку:

1. Тижневий квиток – 37 Євро для дорослого або дитини.
2. Річний абонемент – 129 Євро для дитини, 139 Євро для дорослого [13].

Туроператор «АккордТур» пропонує тури з відвідуванням тематичного парку «Parc Astérix» [30].

Сучасна діяльність тематичного парку «Pu du Fou» супроводжується створенням нових готелів, написанням нових сценаріїв для шоу та відкриттям нового філіалу в Іспанії.

Нові шоу:

- «Le Mystère de La Pérouse» («Таємниця Ла Перуза»), відтворення злочасної морської експедиції під керівництвом Жана-Франсуа де Ла Перуза . Гості сідають на корабель Ла Перуза, La Boussole , і уважно стежать за історією вендейського лейтенанта Огюстена де Монті. Відкритий у 2018 році і того року став найкращою новою визначною пам'яткою Європи.
- «Le Premier Royaume» («Перше королівство»), покрокове керівництво, що переказує життя короля Хлодвіга I. Серед багатьох подій цей тур включає війну Хлодвіга проти залишків Римської

імперії, розбиття Суассонської вази або наступне звернення франкського короля до християнської віри. Відкритий у 2019 році та отримав нагороду «Жива розвага року».

- «Le Ballet des Sapeurs» («Балет пожежників»), музичне шоу-пантоміма, яке зображують діти-актори Академії Puy du Fou . Відкритий у 2017 році.
- «Le Grand Carillon» («Великий Карільон»), музичне акробатичне шоу на дзвіниці села 18-го століття. Відкритий у 2017 році.
- «Le Mystère de La Pérouse» («Таємниця Ла Перуза»), відтворення злочасної морської експедиції під керівництвом Жана-Франсуа де Ла Перуза . Гості сідають на корабель Ла Перуза, La Boussole , і уважно стежать за історією вендейського лейтенанта Огюстена де Монті. Відкритий у 2018 році і того року став найкращою новою визначною пам'яткою Європи.
- «Le Premier Royaume» («Перше королівство»), покрокове керівництво, що переказує життя короля Хлодвіга I. Серед багатьох подій цей тур включає війну Хлодвіга проти залишків Римської імперії, розбиття Суассонської вази або наступне звернення франкського короля до християнської віри. Відкритий у 2019 році та отримав нагороду «Жива розвага року» [15].

У 2007 році парк відкрив свій перший готель, щоб заохочувати гостей залишатися на території на тривалі періоди часу. З роками кількість готелів зростала, і тепер вони утворюють курорт на південний схід від парку під назвою «Нічне місто». Є шість тематичних готелів, кожен з яких дозволяє гостям вибрати століття для ночівлі.

13 серпня 2018 року Grand Parc запустив програму, за якою спеціально навчені граки літають по парку – це називається «соколине полювання», щоб підняти недопалки та інші дрібні шматочки сміття. Крістоф Габоріт, керівник «соколиного полювання» парку, спочатку навчав птахів брати участь у «соколиному полюванні» в парку, але пізніше був натхненний, щоб навчити їх

збирати сміття, залишене відвідувачами парку. Використовуючи спеціально створену коробку, натхненну реквізитом фокусника, він навчив шістьох своїх птахів — Бубу, Бамбука, Білла, Блека, Бріколь і Бако — доставляти шматочки сміття в коробку та обмінювати їх на їжу [1].

У 2019 році проект розширився за кордоном завдяки нічному шоу *El sueño de Toledo* («Сон Толедо») про історію Іспанії в Толедо, Іспанія. Це перший етап *Puy du Fou España*. У 2021 році він розширився до парку з п'ятьма виставками та чотирма селами.

Висновки до розділу 2

Основними передумовами для створення тематичних парків у Франції були такі чинники, як географічне положення, демографічний, соціально-економічний та історичний.

За статистикою «Theme and Museum Index» Асоціації Тематичних Розваг ми виділили ТОП-5 тематичних парків Франції Disneyland Park at Disneyland Paris, Walt Disney Studios Park at Disneyland Paris, Parc Asterix, Puy Du Fou, Futuroscope.

Динаміка відвідування основних тематичних парків Франції з 2011-2020 рік. Всі тематичні парки Франції демонструють незначне збільшення кількості відвідувачів у період з 2011 по 2020 роки, окрім «Disneyland», в якому з 2012 року зменшилась кількість відвідувачів. Причинами цього є теракти у 2009 та 2015 роках, що зменшило кількість туристичних потоків у Францію загалом. У 2020 році спостерігається зменшення кількості відвідувачів завдяки пандемії COVID-19 та локдауну.

РОЗДІЛ 3. ПРОБЛЕМИ ТА ПЕРСПЕКТИВИ ВИКОРИСТАННЯ ТЕМАТИЧНИХ ПАРКІВ ПІД ЧАС ОРГАНІЗАЦІЇ ПОДОРОЖІ ДО ФРАНЦІЇ

3.1. Проблеми надання туристичних послуг в тематичних парках

Значний вплив на економічну діяльність у Франції має туризм. Це джерело економічного зростання, розвитку та зайнятості. Хоча в останні роки туристична галузь сильно постраждала від економічної кризи, вона все ще не сприяє розвитку Франції.

Тематичні парки стикаються з багатьма проблемами та зростаючою конкуренцією, особливо з нових неєвропейських напрямків, і їх частка на світовому туристичному ринку поступово зростає. На це впливає багато зовнішніх факторів, зокрема нестабільний транспорт та екологічна політика [11].

Робота тематичних парків як центрів дозвілля потребує подальшого дослідження та об'єктивного аналізу. Зрештою, у тематичних парків є свої мінуси, крім великої кількості позитивних вражень, зокрема:

- рекреаційні зони не підходять для людей з обмеженими можливостями;
- некваліфікований персонал;
- високі податки;
- відсутність програм дозвілля, орієнтованих на соціально незахищені верстви населення;
- загострення проблем охорони навколишнього середовища (руйнація ґрунту, засмічення лісів, зростання кількості пожеж);
- не дотримання принципів сталого розвитку;
- достатня кількість нещасних випадків;

- рівень інфляції;
- перевантаження та виснаження місцевих ресурсів тощо [7].

Перша проблема тематичних парків – це непристосованість рекреаційних зон для людей з обмеженими можливостями. Непристосованість рекреаційних зон для людей з обмеженими можливостями може не тільки принести збитки, внаслідок обмеженості аудиторії, а й бути травмонебезпечним. Внаслідок цього репутація таких зон відпочинку може бути під питанням.

Друга проблема – низька класифікація персоналу. Такий фактор вносить значні зміни в роботу тематичних парків як дозвіллевих центрів. Низька кваліфікація співробітників – соціальний фактор, що здатен порушити структурну роботу зон відпочинку. Необачність та невідповідність персоналу можуть не тільки вплинути на репутацію “установи”, а й бути травмонебезпечним для відвідувачів.

Наступна проблема – загострення проблем охорони навколишнього середовища. Екологічні питання відіграють важливу роль у функціонуванні таких зон відпочинку, як парки. Отже, перспективи роботи під загрозою.

Інша проблема – інфляція. Інфляція неухильно зростає, тому компаніям доводиться підвищувати ціни або знижувати якість послуг тематичних парків. Попит на розваги знизився через зниження доходів населення через пандемію COVID-2019 [27].

Високі податки також шкодять відвідуванню тематичних парків. У туризмі стягуються різні податки: податок на послуги, податок на розкіш, транспортний податок, податок на паливо та інші транспортні податки. Це негативно позначається на розвитку розважального туризму, оскільки зростає вартість туристичного продукту.

Інше питання стосується ризику та безпеки туристів. Неналежний правопорядок, терористичні акти, політичні заворушення негативно впливають на настрій іноземних туристів. Незважаючи на економічне зростання, парки розваг залишаються вразливими до техногенних криз,

непередбачених подій, які впливають на довіру туристів до туристичних місць, незалежно від того, чи є ризики реальними чи уявними. На початку 2000-х років у центрі уваги були ризики безпеки подорожей, пов'язані з тероризмом та політичними групами.

Головною кризою, з якою зіткнулося людство за останні два роки, стала пандемія COVID-2019. Найбільше це вдарило по світовій економіці, найбільше – по туризму. Усі французькі тематичні парки закриті на невідомий термін.

Пандемія стала початком глобальної кризи в туристичній індустрії. Безробіття зросло через різке падіння економічної активності та менше відпрацьованих годин. Навіть у межах штату карантинні заходи серйозно обмежили потік туристів. Доходи від внутрішніх та в'їзних подорожей впали, і туристичні компанії одні з перших зазнають краху.

Однією з найважливіших соціальних загроз у Франції є культурний імперіалізм, який просто об'єднує всі культури народів світу в умовах інтенсивної глобалізації за рахунок численних парків розваг. Крім того, ці місця характеризуються високою людською спроможністю і є потенційними місцями для організації нових терористичних актів, наслідки яких можуть бути непередбачуваними. Висока травматичність атракціонів також залишається важливою і гострою проблемою. Слід зазначити, що активний розвиток індустрії дозвілля негативно позначився на житті етнічних меншин [4].

3.2. Перспективи надання туристичних послуг в тематичних парках

За прогнозами СОТ, у XXI ст. очікується бум подорожей: коли кількість подорожей у світі наближається до 1,6 мільярда, найпопулярнішими видами подорожей до 2025 року будуть пригодницькі, екологічні, культурні, освітні, тематичні (відвідування тематичних парків) тощо. Люди витратять

менше часу на відпустку, особливо на ключових ринках туристичних постачальників. Мандрівник 21 століття. Буде шукати туристичний продукт, який обіцяє найбільше задоволення і вимагає найменшої кількості часу. Тури в тематичні парки та круїзи будуть розвиватися, оскільки відпочиваючі зможуть відвідати декілька місць за короткий проміжок часу [38].

Поєднання розваг і розваг є основною мотивацією подорожей і формує найбільший туристичний потік у світі. Вони походять з країн Європи, Північної Америки, Азіатсько-Тихоокеанського регіону, водночас їх приваблює той самий регіон. В останні роки тематичні парки стали гострою конкуренцією за традиційні напрямки з великою кількістю пам'яток історії та культури. Ідея тематичного парку виникла в Європі і була реалізована в європейських столицях наприкінці 19 століття, хоча її творцем приписують Уолта Діснея [38].

В умовах стрімкого розвитку світового туризму постає питання про роль Франції на світовому ринку розважальних послуг. Слід зазначити, що об'єктивно тут створені всі умови для інтенсивного розвитку мережі паркових розважальних закладів: географічне положення та рельєф, приємний клімат, глибока культурна спадщина.

Соціально-економічний розвиток регіону, шляхом створення різноманітних тематичних парків є одним із пріоритетних напрямків політики дозвілля та розваг у багатьох країнах. Тематичний парк розвивається як багатофункціональний об'єкт дозвілля, Вони забезпечують реалізацію дозвіллевих та розважальних програм для великої кількості туристів і часто є основним компонентом туристичних програм. Можна з упевненістю сказати, що функціонування тематичного парку має економічну перевагу для країни, оскільки принесе значний прибуток, а отже, і податки. Крім того, залучаючи всіх до знань, творчості, спорту та розваг, тематичні парки можуть значно покращити не лише фізичне, а й моральне здоров'я суспільства. Розвиток тематичних парків у Франції дозволить вирішити проблему дозвілля молоді в

країні та запобігти поширенню цього негативного соціального явища та підвищити попит на робочу силу.

Сьогодні створення аквапарків як специфічної форми тематичних парків є популярним і перспективним в Франції, і попит на них зростає. Вони є привабливими інвестиціями. Гравці ринку вважають, що в будь-якому місті з населенням понад 300 тис. розважальні комплекси, такі як аквапарки, будуть прибутковими і окупляться протягом кількох років, гравці ринку вважають: 3-4 сезони - відкриті аквапарки, 4-5 років - в приміщенні [2].

Посилення рекреаційного навантаження на територію та збереження її у привабливому вигляді – це не проста задача. Тематичні парки щороку «проходять» мільйони відвідувачів, і кожен зазвичай проводить там цілий день. Тематичні парки – це спеціальні об’єкти, в які вкладають величезні кошти та використовують специфічні методи організації розваг. Парки є переважно «штучними» частинами природи, «штучними» системами, які не мають проблем з навколишнім середовищем. Збиток, завданий докільню відпочивальниками, відтворюється персоналом вночі, тому паркові приміщення завжди утримуються в належному стані. Цього можна досягти лише на дуже маленьких ділянках із створеними вручну розважальними середовищами, які обслуговуються вручну. Досвід організації тематичних парків заслуговує запозичення як: альтернатива реальним подорожам світом для тих, хто не може чи не хоче покидати межі країни, спосіб розвитку внутрішнього та зовнішнього туризму, зайнятості місцевого населення, збільшення площі “безпроблемних територій”, зацікавлення молоді у здорових формах відпочинку і дозвілля [38].

Для Франції буде новим та перспективним буде створення мережі аквапарків на морських узбережжях, гастрономічних парків і “винних” турів, присвячених окремим стравам або національним кухням. Досить перспективним є облаштування мисливських європейських парків з метою полювання або сафарі на диких тварин [38].

Зважаючи на це, актуальними є з'ясування суті та групування тематичних парків світу з метою запозичення досвіду для нашої країни. Новою концепцією є гастрономічні парки. Спеціалізуючись на якійсь окремій страві, ці парки дають змогу відвідувачам скуштувати регіональні різновиди страв в одному місці.

Туристам, яким бракує часу та грошей, тематичні парки дають змогу цікаво відпочити, не полишаючи батьківщини. Серед головних секретів успіху тематичних парків – використання таких новітніх технологій, як комп'ютерні системи контролю за мультиплікаційними ефектами, завдяки яким відвідувачі переживають гострі відчуття й отримують особливо яскраві враження. Завдяки систематичному оновленню атракціонів і розважальних програм тематичні парки формують постійну клієнтуру і підтримують потужні туристичні потоки [45].

3.3. Розробка турів з використанням тематичних парків Франції

За результатами дослідження представляю розробку групового туру з використанням тематичних парків Франції.

Тур є груповим та насичений екскурсійною програмою, розрахований на 20-25 людей віком від 6 років. Розрахований маршрут на 5 днів під прямий переліт авіакомпанії Sky Up до Парижу (див. рис 3.5). Вартість перельоту від 5000 грн до 7000 грн.

The image shows a flight selection interface with two columns of options. The left column features flight PQ821 from KBP (Kyiv) to BVA (Paris/Bove) on July 1st. It shows a departure at 10:15 and arrival at 12:30 with a 3h 15m duration. The price is 2,750 €. The right column features flight PQ822 from BVA (Paris/Bove) to KBP (Kyiv) on July 5th. It shows a departure at 13:20 and arrival at 17:25 with a 3h 05m duration. The price is 3,064 €. Both flights are operated by SkyUp Airlines on a Boeing 737-800 NG aircraft. A 'ВИБРАТИ' (Select) button is visible at the bottom of each option.

Рис. 3.2 Варіант прямого перельоту до Парижу

Джерело: [19]

Вартість туру з урахуванням витрат на проживання, транспортування, екскурсійне обслуговування та комісійну винагороду туроператора становитиме 322 євро. Переліт та вихідні квитки сплачується окремо.

Програма туру «Перлини розваг Франції»

День 1. Київ – Париж
<p>Виїзд з Києва. Прибуття в Париж. Трансфер з аеропорту до готелю. Розміщення в готелі в центрі міста. Виїзд на огляд визначних пам'яток Парижа.</p> <p>Під час екскурсії ми побачимо:</p> <ul style="list-style-type: none"> • Паризька опера - найвідоміший і найбільший у світі театр опери та балету. Оперний театр вражає своєю красою і розмахом: фасад багато прикрашений декоративними елементами – колонами, скульптурними роботами та позолотою, а пишний інтер'єр – мармуром, фіолетовим оксамитом, фресками Ісидора Пірса та Марка Шея Стеля, написаних Марком Шагалом. • Єлисейські поля – «найкрасивіший бульвар у світі», довжиною приблизно 2,5 кілометри, від площі Згоди до Тріумфальної арки. Тут розташовані

офіси всесвітньо відомих компаній, багато розкішних магазинів, кінотеатрів, розкішних ресторанів і кафе, включаючи кабаре Лідо і легендарний Le Fouquet, з постійними відвідувачами, такими як Чарлі Чаплін, Саша Гатрі, Джеймс Джойс та багато інших знаменитостей.

- Будинок інвалідів – це усипальниця великого імператора Наполеона I. Ансамбль Будинку Інвалідів – шедевр епохи класицизму, що поєднує у собі велич та витонченість. Зараз у будівлі знаходиться один з найбільших військових музеїв Франції.



Будинок інвалідів

- Географічне та «духовне» серце Парижа, Нотр-Дам де Парі. А також інші визначні пам'ятки Парижа: Вандомську площу, Церкву Мадлен, вулицю Ріволі, сад Тюїльрі, арку Каррузель, інститут Франції, Пале-Рояль, площу Вогезов, площу Бастилії, базиліку Сен-Дені, острів Сіте, Новий міст, Консьєржері, Міст міняв, площа Готель де Вілль, терми, Сорбонну, Пантеон, Люксембурзький сад, Венсенський замок, Трокадеро, Марсове поле, Єлисейський палац, площа Зірки, Дефанс,

музей д'Орсе, Латинський квартал, особняк Клюні, церква Сен-Сю "Прокоп".

- Триумфальна арка
- Ейфелева вежа
- Міст Олександра III
- Лувр
- Собор Паризької Богоматері

День 2. Поїздка в Паризький Діснейленд

Сніданок в готелі.



Паризький Діснейленд

В цей день ви вирушаєте до Діснейленду. Disneyland Paris складається з двох тематичних парків: Disneyland Park та Walt Disney Studios Park, розважального центру Disney Village, села під керуванням Disneyland Resort Paris, у якій є великий торговий центр. Також у комплексі розташовані поля для гольфу, тенісні корти та дитяча футбольна школа Manchester United. Його територія майже 2000 га. По всій території парку пролягає залізнична

лінія, оскільки поїзд рухається з невеликою швидкістю, можна чудово оглянути всі околиці вікна. Тут незвичайно і весело проводять тематичні та сезонні свята: Хелловін, Новий рік, літо супергероїв від кінематографічного всесвіту Марвел (Marvel Cinematic Universe).

День 3. Вільний день

Сьогодні Ви маєте можливість присвятити день Парижі. Прогулятися його вуличками, заглянути в місцеві кафе та сімейні ресторанчики, спостерігати за парижанами, є круасани і вивчити пару французьких слів.

Або можете відправитися на екскурсію в Лувр, Версаль або відійти від міста і відвідати Замки Луари.

День повністю у Вашому розпорядженні.

А ввечері рекомендуємо познайомитися з вечірнім містом, при цьому покататись на теплоході Сеною.

День 4. Поїздка в «Parc Asterix» або «Puy Du Fou»

Сніданок в готелі. Виїзд в тематичний парк «Parc Asterix» або «Puy Du Fou». Чудовий парк атракціонів Астерікс та Обелікс.



Парк Атерікс

Ми потрапимо у світ давно знайомих та улюблених персонажів. І станемо героями дивовижних пригод: покатаємося на дерев'яних американських гірках і кріслах, що літають, побуваємо в кімнаті страху і селі Галлів, «потонемо» у світі, де ніколи не слабшає свято і не вичерпується веселощі. Або, ми можемо потрапити в всесвіт *Peu Du Fou*. Вам сподобаються дивовижні вистави та ви відчуєте себе в минулому.

День 5. Париж-Київ

Сніданок в готелі. Трансфер в аеропорт. Виліт в Київ.

У вартість туру включено:

- проживання у готелі 3-4*;
- сніданки в готелях;
- груповий трансфер;
- екскурсії згідно програми;
- україно- або російськомовний гід на весь маршрут.

У вартість туру не включено:

- авіапереліт Київ – Париж – Київ;
- вхідні квитки в тематичні парки;
- туристичний податок;
- страхування;
- обіди та вечері;
- особисті витрати.

Висновки до розділу 3

Основними проблеми надання послуг в тематичних парках Франції: рекреаційні зони не підходять для людей з обмеженими можливостями; некваліфікований персонал; високі податки; відсутність програм дозвілля, орієнтованих на соціально незахищені верстви населення; загострення

проблем охорони навколишнього середовища (руйнація ґрунту, засмічення лісів, зростання кількості пожеж); не дотримання принципів сталого розвитку; достатня кількість нещасних випадків; рівень інфляції, перевантаження та виснаження місцевих ресурсів тощо.

Найпопулярнішими видами подорожей до 2025 року будуть пригодницькі, екологічні, культурні, освітні, тематичні (відвідування тематичних парків) тощо. В ХХІ ст. люди витратимуть менше часу на відпустку, особливо на ключових ринках туристичних постачальників. Мандрівник 21 століття буде шукати туристичний продукт, який обіцяє найбільше задоволення і вимагає найменшої кількості часу. Тури в тематичні парки та круїзи будуть «в топі», оскільки відпочиваючі зможуть відвідати декілька місць за короткий проміжок часу.

ВИСНОВКИ

В результаті проведеного дослідження всі поставлені завдання були виконані. Так було встановлено, що на даний момент не існує єдиного погляду на тлумачення поняття «тематичний парк». Тому в дипломній роботі розкриті різні підходи до його визначення. Найбільш влучним на нашу думку є наступне визначення «тематичні парки – це парки, що містять розважальні заклади, атракціони, навколишнє оточення та персонал яких стилізовані під певну тематику. Це не просто міський парк відпочинку з кількома каруселями та кафе, а великий комплекс розважальних об'єктів. Зазвичай це територія, що займає понад 20 га та включає понад 30 атракціонів, магазини, сувенірні крамниці, ресторани, кафе та кінотеатри різного спектру; готелі, зручні під'їзди для громадського транспорту та великі стоянки. І все це підпорядковано конкретній тематиці».

Тематичні парки характеризуються ретельним плануванням, ретельним дизайном, досконалим менеджментом, активним маркетингом та гнучкою ціною політикою, високими технологіями, постійно оновлюваними послугами та високоякісними послугами. Все більшу роль почали відігравати освіта та виховні елементи. Сучасні тематичні парки відіграють важливу роль у формуванні соціальних просторів. Вони стали глобальними, впливаючи на культуру населення, динаміку соціальних процесів, регіональний розвиток та економіку.

Під час проведення мого дослідження були проаналізовані роботи вчених таких, як А. Ю. Александрової та О. Н. Сединкиної, які частково створили класифікацію тематичних парків. Джон Ейп систематизував функції тематичних парків та зробив класифікацію їх за основними ознаками. Трошкіна О.А. класифікує тематичні парки за різними ознаками, але я виділила класифікацію за функціональністю.

Науковці поділили тематичні парки на зони та класифікували їх за функціональним призначенням: масово-видовищна зона, культурно-

просвітницька, фізичної культури та спорту, дитяча, зона тихого відпочинку та прогулянок, господарська. Кожна з цих територій відповідає за свою функцію в парку. Функціональне зонування є основою і обов'язковою архітектурно-планувального рішення парку.

Передумовами розвитку тематичних парків Франції є вигідне географічне розташування, вигідні митні умови між країнами, особливості клімату. Туристи зможуть відвідати не тільки тематичні парки, а ще побачити дуже красиву природу, відвідати цікаві історичні та культурні пам'ятки.

За статистикою «Theme and Museum Index» Асоціації Тематичних Розваг ми виділили ТОП-5 тематичних парків Франції Disneyland Park at Disneyland Paris, Walt Disney Studios Park at Disneyland Paris, Parc Asterix, Puy Du Fou, Futuroscope.

Динаміка відвідування основних тематичних парків Франції з 2011-2020 рік показала, що всі тематичні парки Франції демонструють незначне збільшення кількості відвідувачів у період з 2011 по 2020 роки, окрім «Disneyland», в якому з 2012 року зменшилась кількість відвідувачів. Причинами цього є теракти у 2009 та 2015 роках, що зменшило кількість туристичних потоків у Францію загалом. У 2020 році спостерігається зменшення кількості відвідувачів завдяки пандемії COVID-19 та локдауну.

Кожен тематичний парк Франції поділяється на тематичні «всесвіти». Наприклад, Disneyland Park (Main Street, USA; Frontierland; Adventureland; Fantasyland; Discoveryland); Парк Астерікс (Via Antiqua, Римська імперія, Стародавня Греція, Вікінги, Галлія, Ліс Догматікс, Єгипет); Walt Disney Studios Park (Front Lot, Animation Courtyard, Production Courtyard і Back Lot).

Основні проблеми розвитку тематичних парків: рекреаційні зони не підходять для людей з обмеженими можливостями; некваліфікований персонал; не дотримання принципів сталого розвитку; достатня кількість нещасних випадків; рівень інфляції; перевантаження та виснаження місцевих ресурсів тощо.

В дипломній роботі було розроблено авіатур «Перлини розваг Франції». Тур коштує 322 євро вартість входить: проживання у готелі 3-4*; сніданки в готелях; груповий трансфер; екскурсії згідно програми; україно- або російськомовний гід на весь маршрут. Окремо сплачується: авіапереліт Київ – Париж – Київ; вхідні квитки в тематичні парки; туристичний податок; страхування.

Таким чином, сьогодні тематичні парки є одними з найпопулярніших destinations для туристів, часто являють собою основну мету подорожі. Наявність тематичних парків в країнах або регіонах сприятиме збільшенню туристичних потоків, доходів від туризму та просуватиме їх на міжнародному туристичному ринку.

СПИСОК ВИКОРИСТАНИХ ДЖЕРЕЛ

1. "Intelligent" crows to pick up litter at French theme park [Електронний ресурс] // AFP. – 2018. – URL: <https://www.afp.com/en>.
2. «Europa-Park» [Електронний ресурс] // Офіційний сайт – URL: <https://www.europapark.de/en>
3. Clave S. The Global Theme Park Industry [Електронний ресурс] – URL: <https://ru.scribd.com/doc/190509956/The-Global-Theme-ParkIndustry>
4. Disneyland Paris [Електронний ресурс] // Офіційний сайт – URL: <https://www.disneylandparis.com/en-int>.
5. Disneyland Paris to re-open on June 17 [Електронний ресурс] // Reuters. – 2021. – URL: <https://www.reuters.com/lifestyle/disneyland-paris-re-open-june-17-2021-05-17/>.
6. Disneyland Paris. History. [Електронний ресурс] // Офіційний сайт. – 2017. – URL: <https://disneylandparis-news.com/en/the-company/history/>
7. Hendry J. Foreign country theme parks: a new theme or an old Japanese pattern? / J. Hendry // Social science Japan journal, 2000. – С. 207–220.
8. Historique et informations sur les parcs de loisirs [Електронний ресурс] – URL: <https://parc-attraction.skyrock.com/362208776-Historique-et-informations-sur-les-parcs-de-loisirs.html>
9. Jones C. The future role of theme parks in international tourism. [Електронний ресурс] / C. Jones, J. Robinett, T. Zito. – URL: <http://www.erasf.com/erasf> 12.12.2006
10. Madison K. Tomorrowland: The Future of Theme Parks [Електронний ресурс] – URL: <https://www.amazon.co.uk/Tomorrowland-Future-Theme-Madison-Kelley/dp/1641370343/>
11. Major challenges for EU tourism and policy responses. Briefing 16.05.2017. URL: [https://www.europarl.europa.eu/thinktank/en/document/EPRS_BRI\(2017\)603932](https://www.europarl.europa.eu/thinktank/en/document/EPRS_BRI(2017)603932)

12. Max Miceli. Mars Media And Disneyland Paris Set to Co-Host First-Ever Dota 2 Major in France [Електронний ресурс] / Max Miceli // The Esports Observer. – 2019. – URL: <https://archive.esportsoobserver.com/disneyland-paris-dota-2-major/>.
13. Parc Asterix [Електронний ресурс] // Офіційний сайт – URL: <https://www.parcasterix.fr/>
14. Petter O. . "Disneyland Paris to Host First-ever LGBT+ Event [Електронний ресурс] / Olivia Petter // The Independent. – 2019. – URL: <https://www.independent.co.uk/life-style/disneyland-paris-lgbt-pride-event-magical-june-2019-a8767206.html>.
15. Puy du Fou [Електронний ресурс] // Офіційний сайт – URL: <https://www.puydufou.com/france/ru>.
16. Schuckert M. Success Factors of Theme Parks. [Електронний ресурс] – URL: http://www.academia.edu/329316/Success_Factors_of_Theme_Parks_An_Exploratory_Study
17. Scott A. Lukas. Theme Park / Scott A. Lukas. – London: ,: Reaktion Books, 2008. – 272 с.
18. Show Mickey and the Magician [Електронний ресурс] // Disneyland Paris. – 2016. – URL: <https://wdwnt.com/2022/03/award-winning-stage-show-mickey-and-the-magician-returning-to-disneyland-paris-on-april-23/>.
19. Sky Up Airlines [Електронний ресурс] // Офіційний сайт. – 2017. – URL: <https://skyup.aero/uk/>
20. Tez Tour [Електронний ресурс] // Офіційний сайт – URL: <https://www.tez-tour.com/>.
21. Theme Index and Museum Index 2011: The Global Attractions Attendance Report [Електронний ресурс] – URL: https://web.archive.org/web/20151018203544/http://www.aecom.com/deployedfiles/Internet/Capabilities/Economics/_documents/Theme%20Index%202011.pdf

22. Theme Index and Museum Index 2013: The Global Attractions Attendance Report [Електронний ресурс] – URL: https://web.archive.org/web/20140606220440/http://www.teaconnect.org/pdf/TEA_AECOM2013.pdf
23. Theme Index and Museum Index 2015: The Global Attractions Attendance Report [Електронний ресурс] – URL: https://www.teaconnect.org/images/files/TEA_160_611852_160525.pdf
24. Theme Index and Museum Index 2017: The Global Attractions Attendance Report [Електронний ресурс] – URL: https://www.teaconnect.org/images/files/TEA_268_653730_180517.pdf
25. Theme Index and Museum Index 2018: The Global Attractions Attendance Report [Електронний ресурс] – URL: https://www.teaconnect.org/images/files/TEA_328_381804_190528.pdf
26. Theme Index and Museum Index 2020: The Global Attractions Attendance Report [Електронний ресурс] – URL: <https://aecom.com/wp-content/uploads/documents/reports/AECOM-Theme-Index-2020.pdf>
27. This is how COVID-19 hit household expenditure in Europe. – URL: <https://www.weforum.org/agenda/2021/12/pandemic-impact-europe-consumerspending/>
28. Thomas S. "Discover the Magic of 'Frozen: A Musical Invitation' at Disneyland Paris" [Електронний ресурс] / Smith Thomas // Disney Parks Blog. – 2020. – URL: <https://disneyparks.disney.go.com/blog/2019/11/discover-the-magic-of-frozen-a-musical-invitation-at-disneyland-paris/>.
29. TPG [Електронний ресурс] // Офіційний сайт – URL: https://www.tpg.ua/ru/tour/?spo_owner_id=0&tour=BAE1005056837C7311EAC36784AF44AF.
30. Аккорд-тур [Електронний ресурс] // Офіційний сайт – URL: <https://www.accordtour.com/store.php/lang/ua>
31. Александрова А.Ю. Тематичні парки світу: навчальний посібник / А.Ю. Александрова, О.Н. Седінкіна. – О.: КНОРУС, 2011. – 208 с.

32. Аріон О. Географія туризму: навч.-метод. посіб. для студ. вищ. навч. закл. / Київський національний ун-т ім. Тараса Шевченка. – К. : ВГЛ «Обрії», 2009. — 172с.
33. Борисюк О.А. Географічний регіон як об'єкт туристичного маркетингу / Борисюк О.А., Дудник І.М., Беркова О.П. // Вісник Київського національного університету імені Тараса Шевченка. Серія: Географія. – 2019. – Вип. 4 (74). – С. 23-31
34. Борисюк О.А. Міжнародний туризм в контексті сучасного безпекового виміру / О.А.Борисюк, І.В.Заря // Географія і туризм : зб. на-ук. праць. – К.: Альфа-ПК, 2017.– Вип. 37. – С.3-14
35. Великі міста // Краєзнавство. Географія. Туризм. — 2006. — № 45-48. — С. 72-74
36. Дудник І.М., Борисюк О.А. Регіональні системи туристичних послуг: методологічний аспект. – Регіон – 2019: стратегія оптимального розвитку: міжнародна науково-практична конференція, 16-17 жовтня 2019 р.– Х.: ХНУ імені В.Н.Каразіна, 2019р.– С.26-29.
37. Енциклопедичний словник-довідник з туризму – [Електронний ресурс] – URL: http://leksika.com.ua/11390314/turizm/park_tematichniy
38. Катерина Дударчук. Тематичні парки як інноваційний чинник розвитку» [Електронний ресурс] – URL: <http://ukr-tur.narod.ru/tematychni-parky-yak-innovatsiynny-chynnyky-turyzm.htm>
39. Копієвська О.Р. Паркова індустрія : підручник / О.Р. Копієвська.– Київ : НАКККіМ, 2015.– 220 с.
40. Міхо О.І. Перспективи використання об'єктів індустрії розваг для розвитку туризму [Електронний ресурс] – URL: http://tourlib.net/statti_ukr/miho4.htm
41. Мальська М.П. Міжнародний туризм і сфера послуг: Підручник / М.П. Мальська, Н.В. Антонюк, Н.М. Ганич. – К.: Знання, 2008. – 661 с.
42. Масляк П.О. Країнознавство / Підручник. — К.: Знання, 2008. — 292 с.

43. Парк розваг Футуроскоп loisirs [Електронний ресурс] – URL: <https://prostovisa.com/ua/blog/cities/park-rozvag-futuroskop/>

44. Регіональні особливості розвитку і розміщення туристичного комплексу Франції [Електронний ресурс] // Освіта та самоосвіта – URL: <http://referatss.com.ua/work/regionalni-osoblivosti-rozvitku-i-rozmishhennja-turistichnogo-kompleksu-francii/>.

45. Савранчук Л. Суть, групування та перспективи розвитку тематичних парків світу/Вісник львівського університету. Серія географічна. 2013. Випуск 43.Ч. с. 82–91 [Електронний ресурс] – URL: [http://old.geography.lnu.edu.ua/Publik/Period/visn/43\(1\)/PDF/011%20%D0%A1%D0%B0%D0%B2%D1%80%D0%B0%D0%BD%D1%87%D1%83%D0%BA.pdf](http://old.geography.lnu.edu.ua/Publik/Period/visn/43(1)/PDF/011%20%D0%A1%D0%B0%D0%B2%D1%80%D0%B0%D0%BD%D1%87%D1%83%D0%BA.pdf)

46. Савранчук Л.А. Тематичні парки як різновиди антропогенних розважальних комплексів / Л.А. Савранчук // Культурний ландшафт: теорія і практика. – Вінниця: ПП ТД «Едельвейс», 2010. – С. 157-161.

47. Стадник О.Г. Країни світу. Великий довідник/ К.: Ранок, 2017 – 436 с.

48. Трошкіна О.А. Класифікація тематичних парків / О.А. Трошкіна, В.В. Калашнікова // Проблеми розвитку міського середовища.– 2013.– Вип. 9.– С. 196–202..

ДОДАТКИ

Додаток А

Кількість відвідувачів в тематичних парках світу з 2011 – 2020 рр.

(млн.осіб)

Тематичні парки	2011	2012	2013	2014	2015	2016	2017	2018	2019	2020
Disneyland Park	10.99	11.2	10.43	9.94	9.79	8.4	9.84	9.84	9.74	2.62
Walt Disney Studios Park	4.71	4.8	4.47	4.26	4.44	4.97	5.2	5.29	5.24	1.41
Parc Asterix	1.59	1.72	1.62	1.8	1.85	1.85	2	2.17	2.32	1.16
Puy Du Fou	1.5	1.6	1.74	1.91	2.05	2.22	2.26	2.3	2.3	0.92
Futuroscope	1.74	1.7	1.46	1.66	1.8	1.9	2	1.85	1.9	0.9