

МІНІСТЕРСТВО ОСВІТИ І НАУКИ УКРАЇНИ
НАЦІОНАЛЬНИЙ АВІАЦІЙНИЙ УНІВЕРСИТЕТ
ФАКУЛЬТЕТ АРХІТЕКТУРИ, БУДІВНИЦТВА та ДИЗАЙНУ
КАФЕДРА ДИЗАЙНУ ІНТЕР'ЄРУ

ДОПУСТИТИ ДО ЗАХИСТУ

Завідувач кафедри

_____ О.П.Олійник

« _____ » _____ 2021 р.

ДИПЛОМНИЙ ПРОЕКТ
(ПОЯСНЮВАЛЬНА ЗАПИСКА)
ВИПУСКНИКА ОСВІТНЬОГО СТУПЕНЯ «БАКАЛАВР»

Тема: «Дизайн інтер'єрів офісного простору дитячого видавництва»

Виконавець: студент групи 401 Панімаш Єлізавета Василівна

Керівник: д. арх. професор НАУ Чернявський Володимир Георгійович

КИЇВ 2021

Міністерство освіти і науки України

НАЦІОНАЛЬНИЙ АВІАЦІЙНИЙ УНІВЕРСИТЕТ

Факультет архітектури, будівництва та дизайну

Кафедра дизайну інтер'єру

Галузь знань 02 Культура і мистецтво

Спеціальність 022 «Дизайн»
(шифр, найменування)

ОПП Дизайн

ЗАТВЕРДЖУЮ

Завідувач кафедри

_____ Олійник О.П.

«__» _____ 2020р.

ЗАВДАННЯ

на виконання дипломного проекту

Панімащ Єлізавета Василівна

1. Тема дипломної роботи «Дизайн інтер'єрів офісного простору дитячого видавництва» затверджена наказом ректора від «__» травня 2021 р. № _____
2. Термін виконання роботи: з 11 травня 2021 р. по червня 2021р.
3. Вихідні дані до проекту: плани двох поверхів будівлі офісного центру та експлікація до них, натурний огляд.
4. Зміст пояснювальної записки: титульний аркуш, завдання на виконання дипломного проекту, реферат, зміст, вступ, три розділи основної частини, висновки, список використаних джерел, додатки.
5. Перелік обов'язкового графічного (ілюстративного) матеріалу: поповерхові плани, плани підлоги та стелі, плани з меблями, візуалізація інтер'єрів в комп'ютерній графіці, фрагменти, деталі, робочі креслення окремих об'єктів.

6. Календарний план-графік

№ пор .	Завдання	Термін виконання	Відмітка про виконання
1.	Зібрати матеріали, щодо світової та вітчизняної практики, вимог до проектування дизайну офісних просторів		
2.	Виконати пошукові ескізи		
3.	Розробити дизайн-концепцію інтер'єрів офісу дитячого видавництва		
4.	Розробити поверхові плани, виконати розстановку меблів відповідно до функціонального зонування		
5.	Виконати плани підлоги з підбором матеріалів		
6.	Виконати плани стелі та розташування освітлювальних приладів, розеток, вимикачів		
7.	Виконати розгортки стін		
8.	Виконати візуалізацію інтер'єрів в комп'ютерній 3 D графіці		
10.	Виконати робочі креслення розроблених об'єктів		
11.	Оформити пояснювальну записку до диплому		
12.	Підготувати презентацію та роздатковий матеріал		

РЕФЕРАТ

Пояснювальна записка до дипломного проекту «Дизайн інтер'єрів офісного простору дитячого видавництва» складається з: 54 сторінок тексту, 60 рисунків, 2 таблиць, 30 використаних джерел, 24 додатків.

Ключові слова: офіс, дитячий простір, видавництво, кафе, дитяча бібліотека, офісний простір.

Тому дана тема є актуальною, оскільки зростає роль інтернет технологій у сучасному суспільстві, паперове поліграфія все ще має свої переваги та прихильників. Особливо це стосується дитячих видань, де окрім читання деякі журнали містять інтерактивні ігри для розвитку дитини.

Саме тому є потреба створити такий дизайн інтер'єру офісу дитячого видавництва. Створити проект з золотою серединою між епохою друкованого та електронного. а й цікавий простір, де діти могли б грати, читати та спілкуватися

Об'єкт. Дизайн інтер'єрів офісу дитячого видавництва для видавницької діяльності та соціально-розвиваючих потреб дітей.

Предмет. Створення офіс дитячого видавництва на Лук'янівці на вул. Юрія Ілленка, 16 у місті Києві.

Метою дослідження є визначення функціонального вирішення, композиційно-просторових та художньо-образних характеристик предметного наповнення офісу дитячого видавництва та дизайн проектування інтер'єрів першого та другого поверхів офісного центру, що має забезпечити створення зручних умов для роботи працівників та комфортного перебування відвідувачів в бібліотеці та дитячому кафе.

ЗМІСТ

ВСТУП	8
РОЗДІЛ I. ЗАКОНОДАВЧА ТА НОРМАТИВНА БАЗА ПРОЕКТУВАННЯ ОФІСНОГО ПРОСТОРУ ДИТЯЧОГО ВИДАВНИЦТВА	
1.1. Законодавча та нормативна база	9
1.2. Основні конструктивні вимоги проекту	10
1.3. Ергономічні вимоги	16
Висновки до 1-го розділу.....	23
РОЗДІЛ II. УЗАГАЛЬНЕННЯ ДОСВІДУ ПРОЕКТУВАННЯ ОФІСНОГО ПРОСТОРУ ДИТЯЧОГО ВИДАВНИЦТВА. АНАЛОГИ ТА ПРОТОТИПИ	
2.1. Аналітичний огляд закордонного досвіду проектування офісного простору	24
2.2. Аналітичний огляд вітчизняного досвіду проектування офісного простору	30
Висновки до 2-го розділу.....	39
РОЗДІЛ III. ДИЗАЙН ІНТЕР'ЄРІВ ОФІСУ ДИТЯЧОГО ВИДАВНИЦТВА	
3.1. Вихідні дані для проектування	40
3.2. Образна концепція	42
3.3. Функціональне зонування та об'ємно-планувальне рішення	
3.4. Стеля та прилади освітлення	
3.5. Перегородки та підлога	
3.6. Обладнання та матеріали	
3.7. Авторські розробки	
Висновки до 3-го розділу	
Загальні висновки	
Список використаної літератури	
Додатки	

ВСТУП

Актуальність. Незважаючи на розвиток інтернету та електронних ресурсів книжкової продукції, поліграфія все ще має свої переваги та прихильників. Особливо це стосується дитячих видань, де окрім читання деякі журнали містять інтерактивні ігри для розвитку дитини. За кордоном видавці змогли знайти золоту середину між епохою друкованого та електронного, створивши не лише товари, а й цікавий простір, де діти могли б грати, читати та спілкуватися.

Мета. Створити сучасне дитяче видавництво, яке поєднує видавничі традиції та сучасні технології. Організувати соціальний та ігровий простір для маленьких читачів як кафе та бібліотеку. Сформувати внутрішнє середовище громадських та офісних приміщень відповідно до сучасних вимог та потреб, модернізувати презентацію видавництва журналу.

Завдання на виконання дипломного проекту включає: аналіз вітчизняного та зарубіжного досвіду проектування інтер'єрів, будівництва і експлуатації офісних приміщень та громадських просторів, як бібліотека і кафе; розробка дизайну інтер'єрів офісу дитячого видавництва, що відповідає світовим тенденції в дизайні дитячого середовища.

Об'єкт. Дизайн інтер'єрів офісу дитячого видавництва для видавницької діяльності та соціально-розвиваючих потреб дітей.

Предмет. Створення офіс дитячого видавництва на Лук'янівці на вул. Юрія Ілленка, 16 у місті Києві.

Метою дослідження є визначення функціонального вирішення, композиційно-просторових та художньо-образних характеристик предметного наповнення офісу дитячого видавництва та дизайн проектування інтер'єрів першого та другого поверхів офісного центру, що має забезпечити створення зручних умов для роботи працівників та комфортного перебування відвідувачів в бібліотеці та дитячому кафе.

РОЗДІЛ I. ЗАКОНОДАВЧА ТА НОРМАТИВНА БАЗА ПРОЕКТУВАННЯ ОФІСНОГО ПРОСТОРУ ДИТЯЧОГО ВИДАВНИЦТВА

1.1. Законодавча та нормативна база

Проведено опрацювання законодавчої та нормативної документації; будівельних та технологічних вимог (ДБН, СНіП) інструктивно–довідкових матеріалів та описів стосовно дипломного проекту за темою: дизайн інтер'єру офісного простору дитячого видавництва. Також було розглянуто такі нормативні, інструктивно–довідкові матеріали:

- ДБН В.2.2-28:2010 Будинки адміністративного та побутового призначення
- ДБН В. 12-9-2008 Основні вимоги до будівель і споруд. Безпека експлуатації
- ДБН В. 12-10-2008 Основні вимоги до будівель і споруд. Захист від шуму
- ДБН В. 12-11-2008 Основні вимоги до будівель і споруд. Економія енергії.
- ДБН 22011-95 – Ліфти пасажирські та вантажні.
- СНіП2.04.09-84 – Пожежна автоматика будівель та споруд.
- СНіП2.08.02-89 – Громадські будинки та споруди.
- СанПиН 2605-82 – Санітарні норми і правила забезпечення ізоляції житлових та громадських будинків і територій житлової забудови.
- СНіП РК 2.04–05–2002 – Природне і штучне освітлення.
- СНіП 2.01.07–85* – Навантаження і дії.
- СНіП РК 2.02–05–2002 – Пожежна безпека будівель і споруд.
- ДБН В.2.2-40:2018 Інклюзивність будинків і споруд
- ДСТУ 3862-99 Ресторанне господарство. Терміни та визначення
- ДСТУ 4281:2004. Заклади ресторанного господарства. Класифікація
- ДСН 3.3.6.037-99 Санітарні норми виробничого шуму, ультразвуку та інфразвуку
- ДБН В.2.5-28:2018 Природне і штучне освітлення

Завдяки опрацьованій базі нормативів було ретально продумане в проекті зональне рішення та перепланування приміщень, розробка розміщення інженерних систем та розрахунок необхідного рівня матеріалів. При проектуванні офісних приміщень було враховано вимоги до висот приміщень, протяжності, ширини коридорів і сходів, що відповідають вимогам - СНіП 2.08.02-89, ДБН В.2.2-28:2010 та ДБН В.2.2-40:2018.

1.2. Основні конструктивні вимоги проекту

В даному проекті передбачається декілька типів громадських місць: офіс дитячого видавництва з місцем роботи для авторів, вистакова\презентаційна зала, дитяче кафе та дитяча бібліотека, також з рекреаційною зоною на даху офісної будівлі. Проект передбачає гармонійний розподіл громадського та адміністративного простору по поверхах, щоб в результаті досягнути оптимально комфортного та продуктивного середовища для офісу дитячого журналу.

До складу приміщень офісного центру входять:

- робочі приміщення (відповідно до типу офісу);
- вхідна група та приймальня;
- кабінет керівника;
- кімнати переговорів або конференц-зали;
- зони загального користування та відпочинку;
- санвузли й інші допоміжні приміщення.

Глибина офісного приміщення залежить від її площі та призначення: кабінет на 1 людину, робоча кімната на кілька осіб, загальний зал, великий зал.

В середньому глибина приміщення становить 4,5 - 6 м. Природне освітлення ефективно для робочих місць, що знаходяться на відстані не більше 4,5 м від вікон, а також залежить від розташування офісної будівлі: на вузькій вулиці або на відкритому місці. Емпіричне правило: глибина приміщення з достатнім освітленням природним світлом $T = 1,5$ висоти до дна віконної перемички H_{per} ($H_{per} = 3$; $T = 4,5$ м). Для більш віддалених робочих місць слід організувати штучне освітлення (на відстані від вікон $1/3$ площі приміщення). Для великих робочих груп часто доводиться використовувати всю глибину приміщення; у таких випадках на природне світло не розраховують.

Ширина проходу біля стіни поздовжнього коридору залежить від зайнятості приміщення персоналом та потреби в просторі для розміщення обладнання. Як правило, двоє людей, що йдуть назустріч один одному, повинні вільно розходитися в такому проході, схематично зображено на рис 1.1.

При бічному освітленні на найвіддаленішому від вікна місці, розташованому у верхньому ряду стільців, світло повинне потрапляти на люмінар під кутом 25° . Місце для викладачів, у залежності від його призначення, обладнується стаціонарним демонстраційним столом з вбудованими в нього кранами водо- і газопостачання та електричними розетками або рухомим столом, причому входи інженерних мереж і вимикачі розташовуються на передній стінці першого ряду стільців. Висота підвищення над підлогою першого ряду стільців становить, в залежності від призначення аудиторії, 20-60 см. Розміри демонстраційних дошок різні; переважно великі дошки з розсувним склом з напрямними зі сталевих труб. бік, з противагами на зубчастих ланцюгах[1].

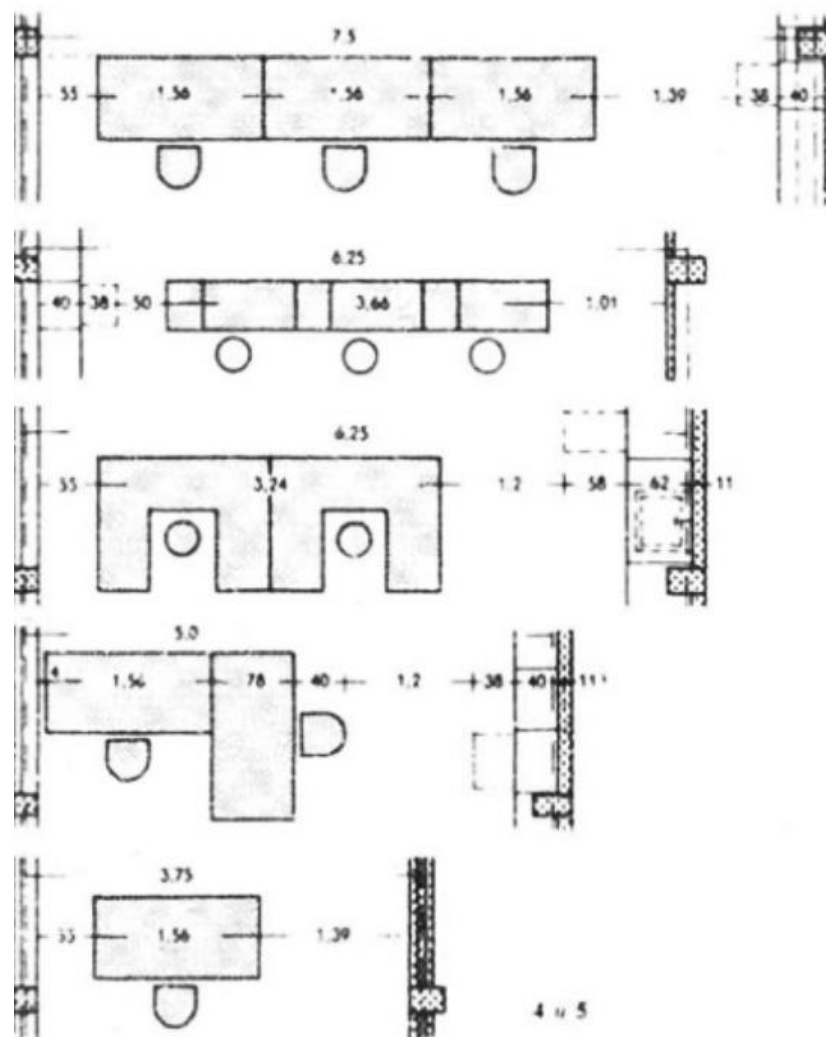


Рис. 1.1. Загальні габарити робочого місця на плані

Рекомендації до обладнання робочих приміщень

Головне завдання будь-якого проекту інтер'єру - максимально ефективно та продуктивно використовувати простір. Універсального рішення не існує. У кожному випадку необхідно узгодити принципи ергономіки та існуючі типи планування офісних приміщень.

Основною вимогою до офісних приміщень є утилітаризм, тобто простір повинен бути зручним для кожного працівника, не ускладнювати пересування та спілкування, а також не перешкоджати індивідуальній роботі.

Слід передбачати в приміщеннях, які призначені в основному для двох видів діяльності: для індивідуальної роботи, яка вимагає ізоляції та концентрації уваги, та для колективного спілкування. Основною метою проектування робочих приміщень для офісів є пошук балансу між цими двома видами діяльності та визначення варіанту планування, який найкраще відповідає профілю компанії. З естетичної точки зору вони є невід'ємною частиною будь-якого дизайну, вони не можуть бути визначальним фактором у дизайні робочого місця. Офіс розрахований на певні процеси, і якщо їх не вдається повністю реалізувати, такий проект не можна вважати успішним, яким би чудовим він не здавався.

Стандартні, паперові, книжкові та інші формати повністю впроваджені в адміністративно-господарських установах. Придатні для цих форматів контейнери для зберігання та офісне обладнання є основою для визначення розмірів офісних меблів.

Крім того, габарити конторських меблів встановлюються з урахуванням нормального зросту людини і зручності досяжності для працюючої людини кордонів його робочої зони. На додаток до стандартних письмових столів розміром 156 x ж 78 X 78 см допускаються столи типу «Велокс» габаритами 140 x 70 x X 74 см. У аудиторних столів повинна регулюватися висота положення кришки, столи повинні бути стійкими, поверхня дошки звукопоглинаючою, брусочок для ніг повинен знаходитися на висоті, що відповідає нормам антропометрії та ергономіки, зображено на рис. 1.2.[2]

Стільці повинні бути на роликах з регульованими м'якими сидіннями і спинками. Оснащення робочих місць сучасними меблями та обладнанням для класів

підвищує продуктивність праці на 10-15%. Існує ряд комбінацій письмового столу зі столом для оргтехники, що дозволяє значно зменшити площу, зайняту кожним робочим місцем.

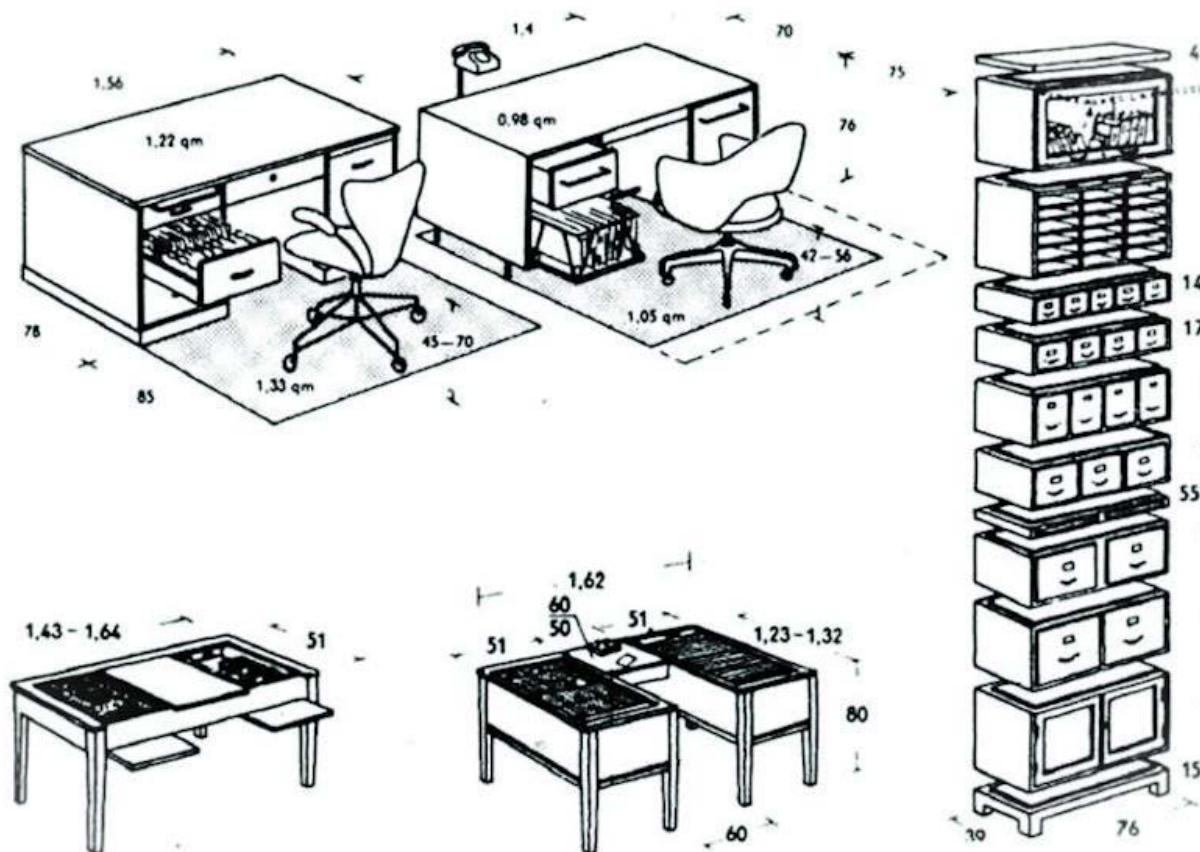


Рис.1.2. Розміри робочого місця

Шафи для ділових паперів і картотек робляться без бічних стінок. Бічні стінки кріпляться лише до торцевої частини крайніх шаф ряду. Розміри сталевих меблів регулюються нормами DIN 4545 та 4549 і аналогічно дерев'яним меблям.

Вхідна зона

Враження від компанії починають формуватися біля входу в офіс. Ось чому оформлення вхідної групи - важлива складова дизайну офісу і фірмового стилю. Звичайно поряд розміщується зона очікування, гардероби для співробітників і для клієнтів. Корисним доповненням може стати інформаційний стіл, який дає клієнтам можливість дізнатись про структуру та специфіку компанії.

Кабінет керівника

Кабінет є не тільки робочим місцем керівника та «мозковим центром» компанії, але він часто задає стиль усього офісу. Кабінет керівника - це, мабуть, найнезвичайніший і багатофункціональний простір в офісі. Цю приміщення не можна віднести ні до внутрішньої, ні до зовнішньої зони. Окрім основної (робоче місце керівника), кабінет виконує представницьку функцію, служить майданчиком для проведення переговорів та зустрічей, використовується для відпочинку та навіть як музей "бойової слави" компанії або її власника. а. При такому становищі організація простору й оснащення директорського кабінету є нетривіальною і суто творчою задачею.

Причому не тільки для виробників, постачальників меблів, архітекторів, дизайнерів, а й для керівників компаній. Однак існують загальні принципи, які допомагають зробити роботу керівника ефективною, а його кабінет - справді комфортною та функціональною.

Рекомендації щодо формування інтер'єру дитячого кафе

Просторово-планувальні рішення приміщень повинні забезпечувати перебіг технологічного процесу для усунення зустрічних потоків сировини, напівфабрикатів та готової продукції, використаного та чистого посуду, а також виключити перетин маршрутів відвідувачів та персоналу. Необхідно виключити перетин маршрутів свіжої сировини та контейнерів для сміття, а також спільне зберігання сировини, яка може бути місцевим джерелом бактеріального забруднення (м'ясо - овочі) відповідно до вимог СП 42 -123-5777 та СП - 5781.

Приміщення для виробництва кулінарних виробів поділяються на три функціональні підгрупи: основні виробничі потужності, склади та адміністративні та побутові приміщення. Перелік приміщень для обслуговування відвідувачів у закладах громадського харчування (зкладах РГ) різних типів та класів слід брати за таблицею 1.

**Перелік приміщень для обслуговування відвідувачів
у підприємствах харчування**

Типи підприємств харчування (закладів РГ)	Кількість місць в залі
Ресторан	50-200
Бар:	
винний, молочний, гриль тощо	25-50
пивний	25-100
Кафе:	
загального типу	50-200
спеціалізоване (молодіжне, дитяче, кондитерська, морозиво, молочне тощо)	25-100
Їдальня:	
загальнодоступна	50-200
дієтична	50-100
роздавальна	25-50
Закусочна:	
загального типу	25-50
спеціалізована (згідно з термінами 3.15)	25-50
Кафетерій	8-50
Магазин кулінарії (без виробництва) торговельною	40- 180 м ²
<p>Примітка1. Кількість місць в ресторані, що розміщується на поверсі вище заумовну висоту 47 м, не повинна перевищувати 100 місць.</p> <p>Примітка2. Місткість підприємств-автоматів (зокрема залів, зон) встановлюється завданням на проектування або проектом.</p> <p>Примітка3. Допускаються інші місткості залу, встановлювані замовником(інвестором). Кількість залів в підприємствах харчування (зкладах РГ), а також поєднання типів залів в комплексному підприємстві харчування (зкладі РГ) встановлюється завданням на проектування або проектом.</p>	

Дозволяється розширення композиції приміщення в проектному завданні або в проекті. Зал ресторану чи кафе може бути розділений на зони перегородками (стаціонарними або розсувними), за умови, що шляхи евакуації з кожної зони влаштовані окремо.

До допоміжних приміщень належать вестибюль із гардеробною, туалети, вітальні (кімнати), кімнати для паління тощо, а також приміщення для надання послуг відвідувачам, які встановлені завданням на проектування.

Рекомендується проектувати групу офісних та побутових приміщень в єдиній зоні (блоці), функціонально поєднуючи її з групами інших виробничих приміщень коридорами.

Рекомендуючи розміщувати меблі в кафе, слід враховувати не тільки основні поняття, такі як шахи та паралельно-перпендикулярний порядок, засновані на логічному висновку, але й альтернативні варіанти розміщення предметів інтер'єру.

Діагональні ряди столів у квадратних або прямокутних кімнатах виглядають досить ефектно. Групування часто використовує групування. Цей метод полягає у визначенні одного центру, щодо якого всі таблиці знаходяться в колі або квадраті. Досить ефектно виглядають діагональні ряди столів у квадратних або прямокутних кімнатах. Цей метод полягає у визначенні одного центру, відносно якого всі столи знаходяться в колі або квадраті. Головною «класикою» є розташування об'єднаних груп уздовж стіни, які розділені перегородками, колонами або як зонування служать високі спинки диванів. Цей варіант добре підходить для довгих і вузьких залів, квадратних кімнат з барною стійкою в центрі.

1.3. Ергономічні вимоги

Організація робочого простору - ергономіка офісу. Неправильно організоване робоче місце - причина зниження продуктивності праці. Головний біль, зіпсований зір і порушена постава навряд чи зроблять співробітників компанії працелюбнішими. Потурбуватися про зручне і ефективне розміщення усіх працівників треба заздалегідь - до того, як інтер'єр приміщення буде повністю оформлений. Величезну роль в створенні комфортного ділового простору грають ергономічні меблі.

Ергономіка меблів та відстань між ними, сервірування столу мають першорядне значення в облаштуванні залів для відвідувачів та виробничих приміщень. Проходи між рядами столів повинні бути досить широкими для вільного пересування відвідувачів з підносами. Допустимі відстані при влаштуванні обідніх столів приймаються не менше 0,6 м між кутами при діагональному розташуванні; якщо столи розташовані паралельно стінам, ряд біля стіни розміщений близько до нього, то відстань між столами повинна бути не менше 1,5 м, враховуючи зручне розміщення стільців. Основні проїзди приймаються не менше 1,5 м, допоміжні - 0,75 м. Однак ці

відстані можна рекомендувати лише умовно, оскільки в кожному окремому випадку обстановка залу залежить від його планування та форми обслуговування на підприємстві на рис. 1.3.

Кількість туалетів у санвузлах рекомендується проектувати як мінімум: із загальною кількістю місць у залах до 300 - один туалет на кожні 60 місць, більше 300 - додатковий один туалет на кожні наступні 100 місць[3].

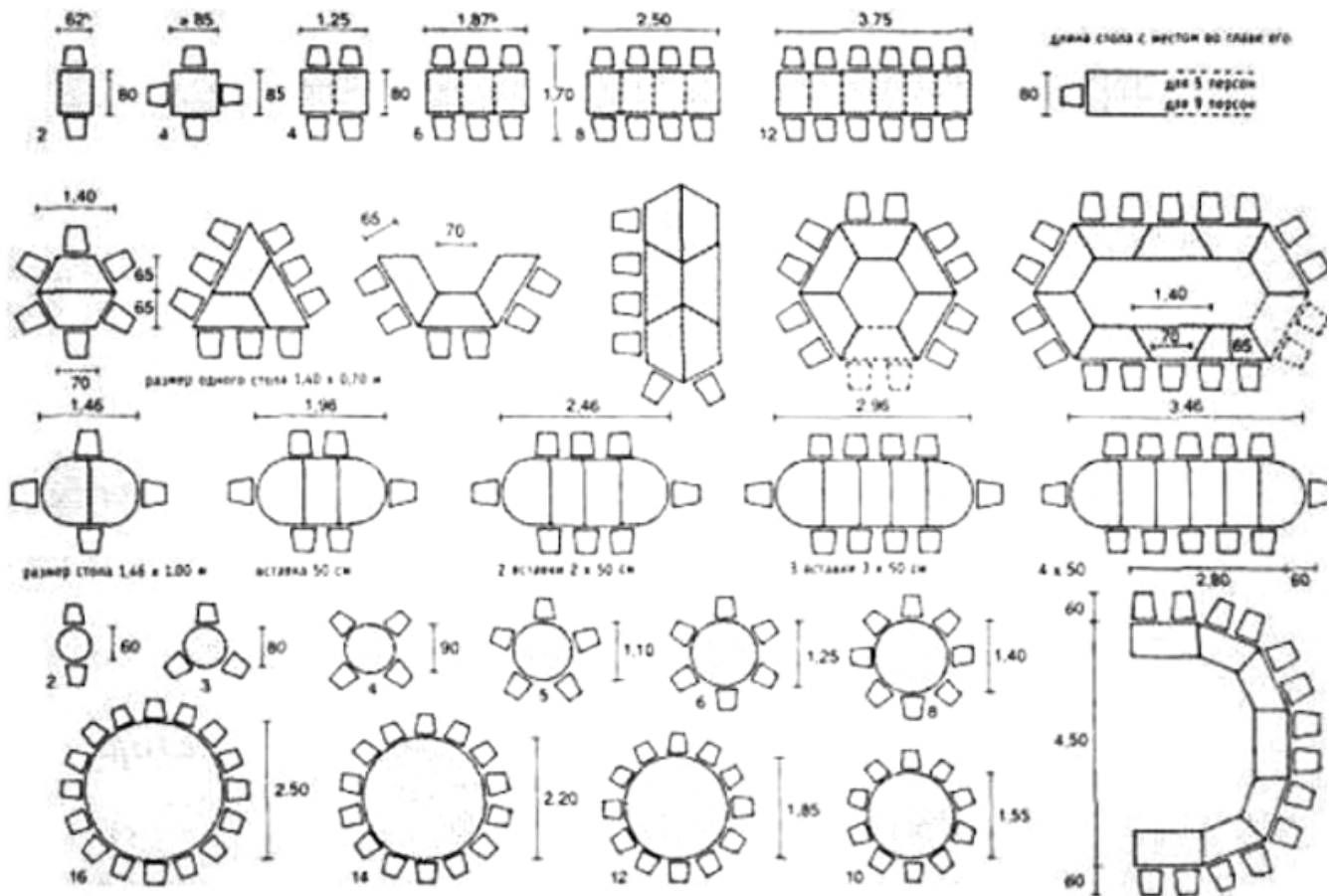


Рис. 1.3. Загальні габарити обідних місць

У ресторанах, барах чи кафе з обслуговуванням офіціантів у туалетних замках слід передбачити додаткову площу не менше 4 м² для туалету.

Якщо кількість місць у залі менше 50, дозволяється проектувати один туалет на один туалет з умивальником. Якщо кількість місць у залах перевищує 100, додатково слід передбачити спеціальну кабінку для відвідувачів на візках. При меншій місткості потреба в кабінці визначається завданням на проектування.

Висота стільця і спинки в дивані в основному становить 900 мм і 1100 мм. Класична стійка являє собою високий елемент, що складається з товстої стільниці і

основи. Розміри барної стійки на кухні: висота - від 1 до 1,2 м, ширина - від 0,4-0,6, товщина поверхні - не менше 5 див. Якщо розмір кімнати дозволяє, це допустимо встановлювати предмет інтер'єру, як у базах відпочинку. Його висота - до 1,5 м, ширина - до 0,8 м. Такі розміри дозволять правильно організувати внутрішній простір (облаштувати шафи, полички, ніші) і розмістити необхідне обладнання.

Для особистого транспортування інвалідів із загальної кількості паркувальних місць у закладах громадського харчування слід виділити відповідно до їх місткості: менше 100 місць - не менше 1 місця; від 100 до 200 місць - не менше 15% місць; більше 250 місць - не менше 10% місць[4].

У закладах громадського харчування, доступних для людей з обмеженими можливостями, принаймні 5% місць у залах повинні бути пристосовані для обслуговування відвідувачів на інвалідних візках.

Обладнання місць, пристосованих для менш мобільних груп населення, розташованих на головному поверсі (бажано на першому поверсі), повинно відповідати подібному обладнанню місць, розташованих на мезоніах, лоджіях та подіумах. Маршрути зв'язку та проходи між таблицями повинні забезпечити можливість проїзду маломобільних груп населення, в тому числі тих, хто пересувається на інвалідних візках, до призначених для них місць обслуговування.

Фойє, зали, туалети, умивальні та інші допоміжні приміщення для груп з малою мобільністю повинні бути спроектовані з урахуванням вимог розділів 6.5 та 6.6 ДБН В.2.2-17.

Будь-яка естетика інтер'єру залежить від презентації поєднаних кольорів матеріалів. Гарне поєднання цих факторів може посилити візуальний ефект приміщення кав'ярні. Однак кілька або один матеріал, оскільки колір може мати погане рішення, зробити навколишнє середовище занадто м'яким або тьмяним. Оскільки кафе повинно мати чудові візуальні ефекти, надзвичайно важливо правильно підібрати кольори та доповнити його правильними матеріалами, які привернули нових шанувальників.

Загальна мета будь-якого закладу харчування є підвищити апетит клієнтів за допомогою тонких художніх хитрощів. При розробці дизайну необхідно розрахувати кольорову психологію з точки зору підсилення апетиту і дитячого сприйняття.

Наприклад, вважається, що рум'яні тони в поєднанні із золотим простором підсвідомо стимулюють апетит. Такий прийом використовують в більшості інтер'єрів ресторанів та кафе, що оформлені в червоних, коричневих та золотих тонах. Освітлення для кафе потрібно ретельно шарувати, щоб виділити золотисті акценти.

Діти надають увагу більшості яскравим та теплим гамам, тому при виборі кольорової гами для дитячого кафе, потрібно обрати нейтральні кольори, що не будуть збуджувати дитину під час їжі.

Інклюзивність

Слід розробляти кафе, що відповідає вимогам проектування інклюзивного приміщення. Щоб людям з обмеженими можливостями було легко орієнтуватися, рухатися сходами, проходити через маленькі дверні отвори. Важливі навіть маленькі деталі, як зчеплені дверні ручки та відстань між столами та стільцями.

При час проектування слід уникати перешкод на шляху клієнта, тому потрібно ретельно прокласти шлях та все те, що може перешкодити людині з обмеженими можливостями зайти в кафе або зручно пересуватися по закладу. Досвід показує що, неможливо уникнути всіх зовнішніх і внутрішніх перешкод. Однак увагу треба звернути на пандус або власні ручки для захоплення на різній висоті, це сприятиме мобільності навколо будівлі. Загальні габарити вхідних проходів зображено на рис. 1.4.

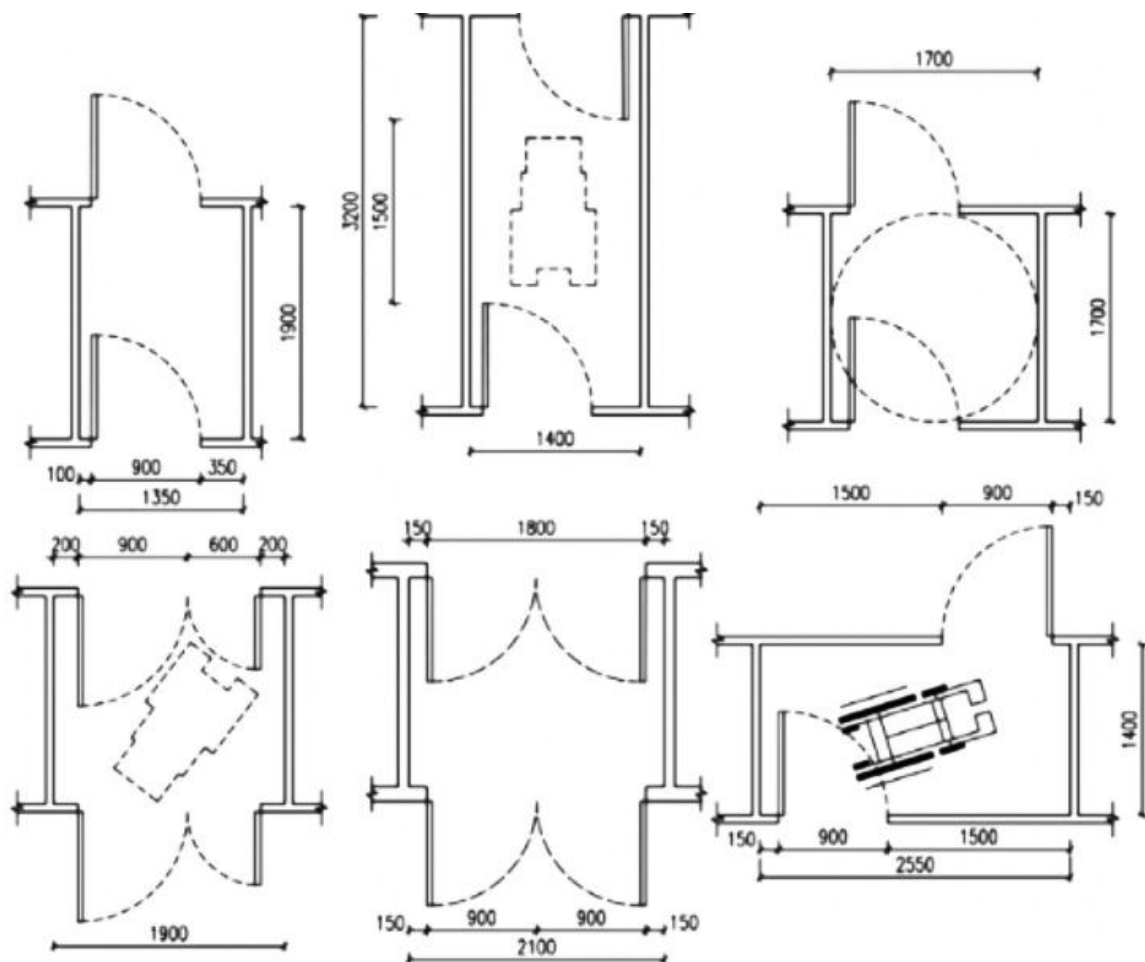


Рис. 1.4. Габарити входних тамбурів

Рекомендації щодо формування інтер'єру дитячої бібліотеки

Сьогоднішній час вимагає від дитячих бібліотек запровадження нових засобів надання доступу до інформації, використовуючи для цього сучасну електронну техніку та забезпечувати оперативний доступ до світових інформаційних ресурсів через мережу інтернет. Організувати ігровий чи розвиваючий куточок для юних читачів.

Вхідна зона

Вхідна група до бібліотеки повинна бути принаймні на 15 м від "червоної лінії". В певних умовах містобудування вхідна зона може бути частиною площі громадського центру. Паркінг приймаються з розрахунку 10-15 місць на 100 читачів у бібліотеці. Рекреаційна зона призначена для відпочинку та може поєднуватися із вхідною зоною, якщо є достатньо місця для ілюяції зони від громадського простору. Озеленення має становити 40-60% площі ділянки. Економічна зона призначена для обслуговування допоміжних та господарських служб, необхідних для

функціонування бібліотеки. Економічну зону доцільно розміщувати з приймального відділу книгосховища.

Читальні повинні бути спроектовані непрохідними з природним світлом. Одна з головних вимог до дизайну читальних залів для забезпечення тиші і пополу, в цьому випадку неможливо зосередитися на галасливих магістралях. Віконний отвір рекомендується розміщувати вище. У цьому випадку найбільш бажаним відношенням ширини до зовнішнього залу для відношення ширини до довжини є 1: 1 - 1:25. Рекомендується проектувати так, щоб забезпечити глибоке проникнення світла в читальний зал. Цього можна досягти, піднявши висоту кімнати та встановивши підняте розташування вікон та верхнього освітлення. від 1: 1 до 1: 2. Найдоцільнішою формою читальних залів є основне обладнання читальних залів Книжкові шафи, книжкові шафи та полиці, виставкові вітрини та інформаційні дошки. На момент обчислення площі читальної зали необхідно передбачити додатково 5-10 м² для столу наступного працівника в залах середньої місткості - 2-4 м². На таблиці 2 показані загальні габарити книжкових стелажів.

Таблиця 2.

Габарити стелажів для зберігання документів, книг, довідкової літератури, газет та журналів

Стелажі	Ширина стелажів, м, (довжина 1 м, висота 2,2 м)	Кількість полиць по висоті
<i>Для зберігання архівної документації:</i>		
– односторонні	0,375	5–9
– двосторонні	0,7	5–9
<i>Книжкові:</i>		
– односторонні	0,2–0,45	6–7
– двосторонні	0,4–0,9	6–7
<i>Для газет і карт:</i>		
– односторонні	0,45–0,9	10
– двосторонні	0,9–1,8	10

Читальні повинні розташовуватися перпендикулярно стіні з віконним отвором. У бібліотеках навчальних закладів відстань між столами на одне-два місця з одностороннім розміщенням читачів за столами та наявність пасажів на обох кінцях столу повинна бути не менше 0,5 м; В між столами для трьох і більше людей або двох

людей з проходом лише від кінцевого столу - не менше 0,7 м. При двосторонньому розташуванні читачів цю відстань потрібно приймати не менше 1 і 3 м відповідно. Проходи між таблицями не повинні становити 0,6 м. На рис. 1.4 показаний приклад планування читального залу бібліотеки.

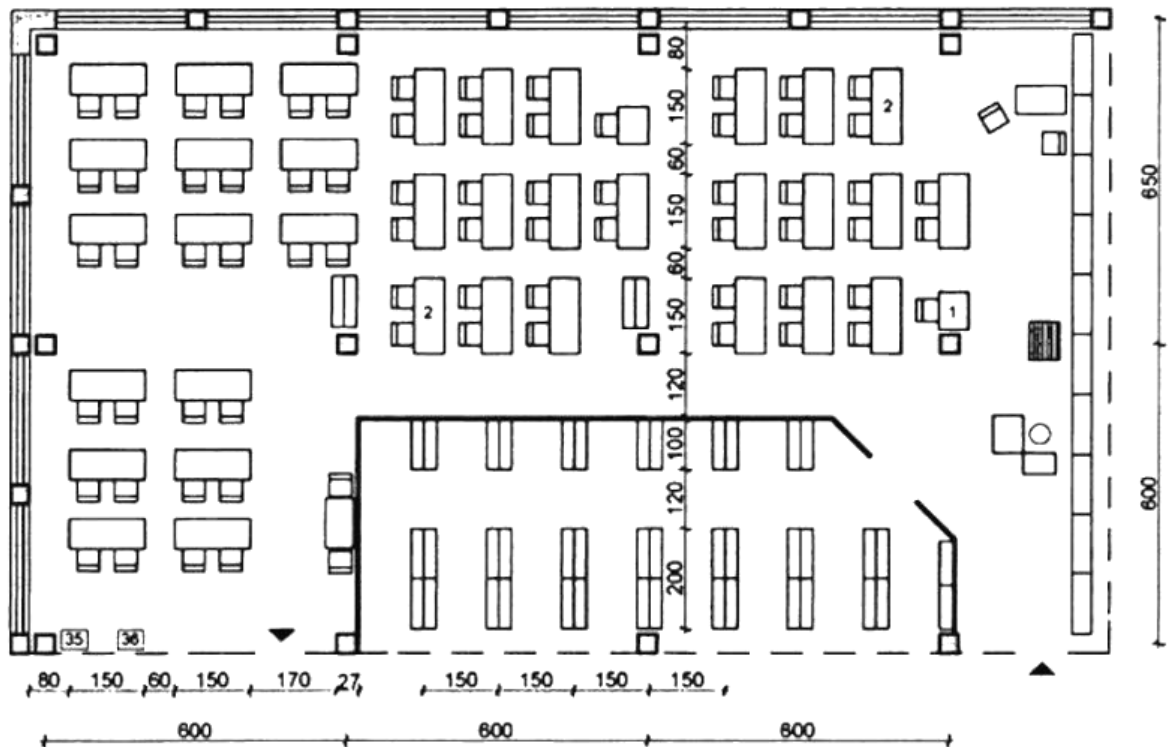


Рис. 1.5. Приклад планування читальної зали

Місця для виставки книг, каталогів та аванси рекомендують розмішувати в читальній залі по шляху читацького руху. Відділ\пункт видачі повинен розташовуватися в приміщенні поблизу та поруч із книгосховищем[5].

Висновки до 1-го розділу

При проектування слід дотримуватися вище зазначеного: законодавчої і нормативної бази уряду України, санітарно-ергономічних норм, щоб створити безпечне, комфортне середовище для навчання. Також застосувати рекомендації науковців галузі архітектури та проектування як: С.М. Лінда, А.Л. Гельфонд і Е. Нойферт, бо проектування та формування середовища дитячого видавництва передбачає складну структуру приміщень різних за функціональністю та обладнанням, щоб створювали єдиний офісний комплекс дитячого видавництва. Нормативна база і рекомендації для проектування є основою для фахівці, які займаються формуванням дизайну середовища.

Ще було ретельно розглянуті нормативні вимоги і рекомендації до проектування дитячої бібліотеки і дитячого кафе. Виявленні особливості формування дитячого простору та його наповнення, специфіку проектування кафе, бібліотеки та відповідного технічного обладнання.

РОЗДІЛ II УЗАГАЛЬНЕННЯ ДОСВІДУ ПРОЕКТУВАННЯ ОФІСНОГО ПРОСТОРУ ДИТЯЧОГО ВИДАВНИЦТВА. АНАЛОГИ ТА ПРОТОТИПИ

2.1. Аналітичний огляд закордонного досвіду проектування офісного простору

Біокліматичний Flexi-Office, Хошимін, В'єтнам, 2020 р.

Архітектори T3 ARCHITECTS спроектували нову офісну будівлю Dreamplex, розташовану в Сайгоні, відремонтувавши існуючу будівлю із завданням запропонувати «Офіс майбутнього» запропонувати «кращий день на роботі». Як офіс нової ери, клієнт і T3 розуміють, що люди не завжди і щодня мають однаковий настрій на роботі, тому головним наміром було почати обмірковувати, що працівники чекають від його робочих приміщень, і запропонувати йому найкраще, з багато різних варіантів, щоб адаптувати його настрій дня: потреба концентрації уваги, потреба натхнення, потреба у зустрічах з людьми, потреба у спокої та комфорті. Отже, ця будівля Flexi-Office пропонує більше 10 різних середовищ робочого стилю, кілька прикладів наведено на рис. 2.1.1.

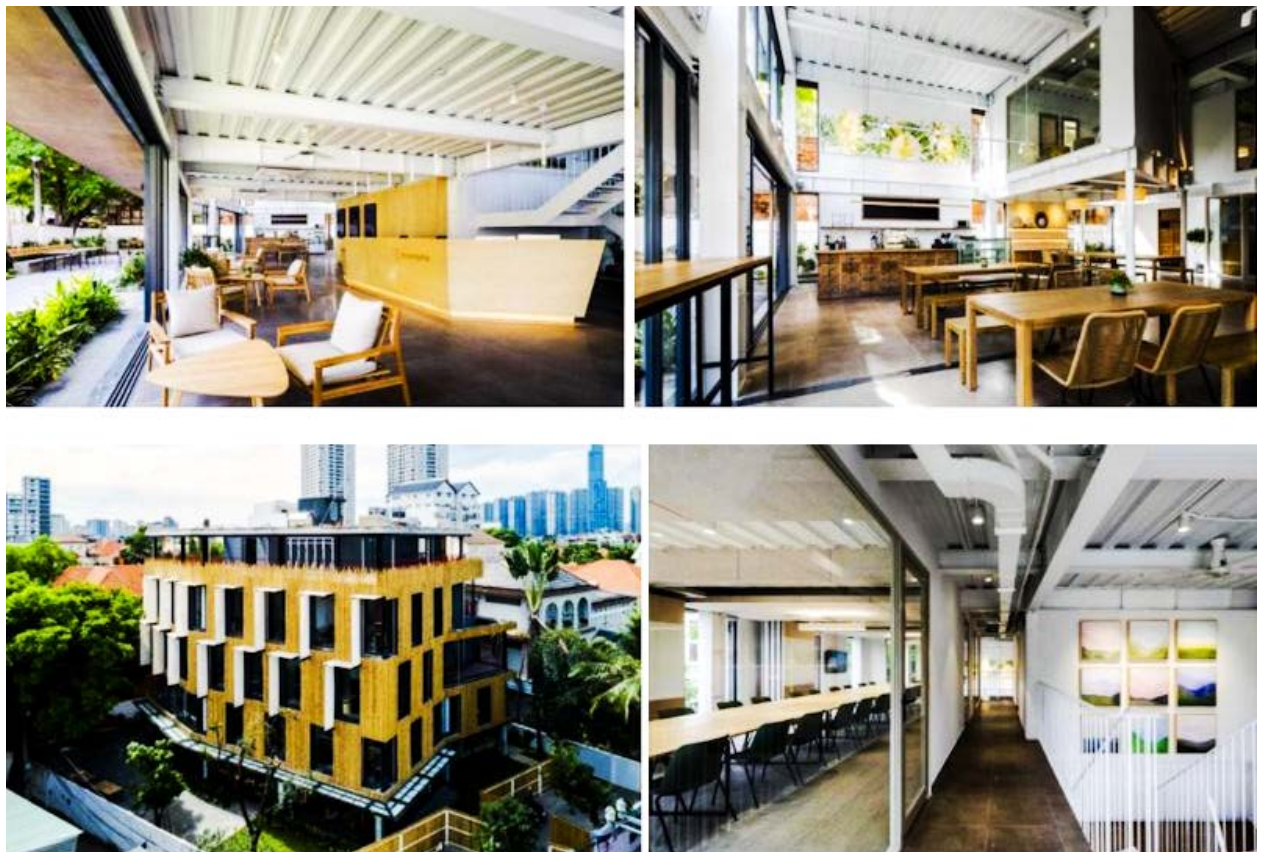


Рис. 2.1.1 Дизайн біокліматичного Flexi-Office в Хошиміні

Важливо було принести “добру атмосферу” з першого моменту, коли користувачі зайшли в Будинок, зі стійкою реєстрації, як будь-який приємний курорт, прямим зв’язком з тропічним садом, природними тонами, нещільними меблями, матеріалами місцевого виробництва та навіть як можна, біо-джерела у В’єтнамі: бамбук, вапняна штукатурка, масив дерева, місцевий камінь та рослини з Південного В’єтнаму. відчуйте сильний спосіб життя села з усіма зручностями навколо, звідки відкривається вид на околиці та тропічні відчуття (дерева, стельові вентилятори, сад. Нарешті, освітлення було розроблено Kobi Studio у співпраці з етапу розробки концепції, щоб отримати частину стандартів WELL та підвищити як комфорт для клієнтів, належні умови роботи, так і цінність для Клієнта[6].

ABB Strömberg Park, Vaasa, Фінляндія, 2019 р.

Парк Стрьомберг - це культурно та історично цінне промислове середовище, розташоване у Ваасі , Фінляндія. Будівництво району розпочалося в 1940-х роках на основі плану міста, сформульованого Альваром Аалто. Парк Strömberg здебільшого належить глобальній інженерній компанії АВВ.

Основним принципом, що лежить в основі архітектурної та підтримуючої концепції дизайну інтер’єру, є відкритий та творчий діалог між старим та новим. Великий масштаб існуючого заводського залу було використано у вертикальному та горизонтальному напрямках шляхом будівництва нового внутрішнього антресолі та розміщення на верхньому рівні активної внутрішньої вулиці довжиною 250 метрів. Окрім чіткого функціонування як світлового елемента, який візуально та функціонально виділяє просторові об’єми великої будівлі, внутрішня вулиця, що проходить через споруду, також є придатним місцем зустрічей для відвідувачів та персоналу, зображено на рис. 2.1.2. Проїзний гараж, що рухається в тому ж напрямку, розташований під новим антресольним поверхом [7].



Рис.2.1.2. Інтер'єр офісу ABB Strömberg Park в Ваасі

Нове фронтонне вікно та балкон у кінці внутрішньої вулиці відповідають мові форми та масштабу великих старих вікон, які архітектурно домінують та характеризують поздовжній фасад будівлі. Відповідно до нової просторової концепції, великі вікна також візуально видно зсередини будівлі і є важливою частиною атмосфери нового робочого середовища.

Коридорів як таких у будівлі немає; рух пішоходів відбувається природним шляхом через різноманітну та насичену візуальну просторову послідовність. Нові простори, облямовані просторими світловими скляними поверхнями, виражають дух ери відкритих інформаційних технологій, а також нової інтерактивної операційної культури[8].

Офіс естонського виробника дитячого одягу Leppe, Естонія, 2019 р.

КАМР Arhitektid встановив кутові дерев'яні кімнати та п'ять метрів дерев у колишній фабриці в Естонії, щоб створити офіс за зразком «яскравого літнього лісу».

Таллінський КАМР Arhitektid - попередні проекти якого включають дерев'яний будинок, який кривиться навколо дуба - був проінформований про перетворення великої кімнати в менші зони. Команда відповіла, встановивши дерев'яний том,

розбитий на окремі кімнати для переговорів та робочі місця, що надведкно на рис. 2.1.3.



Рис.2.1.3. Інтер'єр офіс фірми дитячого одягу Lenne

Реалістичні на вигляд дерева, розсіпані навколо простору, зроблені з поєднання справжніх стовбурів та штучних гілок та листя. Вони тягнуться до балок даху. Хоча в існуючій будівлі вже були вікна заввишки 4,5 метра, також були додані мансардні вікна, щоб максимізувати кількість природного світла у просторі.

Функціональні меблі були обрані, щоб уникнути конфлікту між фурнітурою та дизайном дерев'яного об'єму. На кухні дерев'яні шафи у формі будинку на замовлення мають вирізи у формі дітей у спецодязі, які замінюють ручки[9].

Офіс компанії Shake Shack, США, Нью-Йорк

Техаська студія Michael Hsu Office of Architecture перетворила колишню друкарню на нью-йоркську штаб-квартиру американської бургерної компанії Shake Shack. Центр діяльності Shake Shack займає половину поверху в промисловому будинку на вулиці Варік в районі Трибека в нижньому Манхеттені.

Архітектурне бюро Майкла Хсу спроектувало приміщення відкритим планом із наявними промисловими деталями, компенсованими численними заводами та сучасними пристосуваннями. Зелений та чорний відтінки також є помітними для посилення на бренд мережі швидких ресторанів, яка має понад 200 місць у США та за кордоном[10].

Великі вікна проходять вздовж трьох із чотирьох цегляних стін простору, які вибілені білим кольором, щоб забезпечити достатньо природного світла. Існуючі структурні стовпи також пофарбовані в білий колір, а бетонні підлоги пом'якшені сірими килимами, рис. 2.1.4.

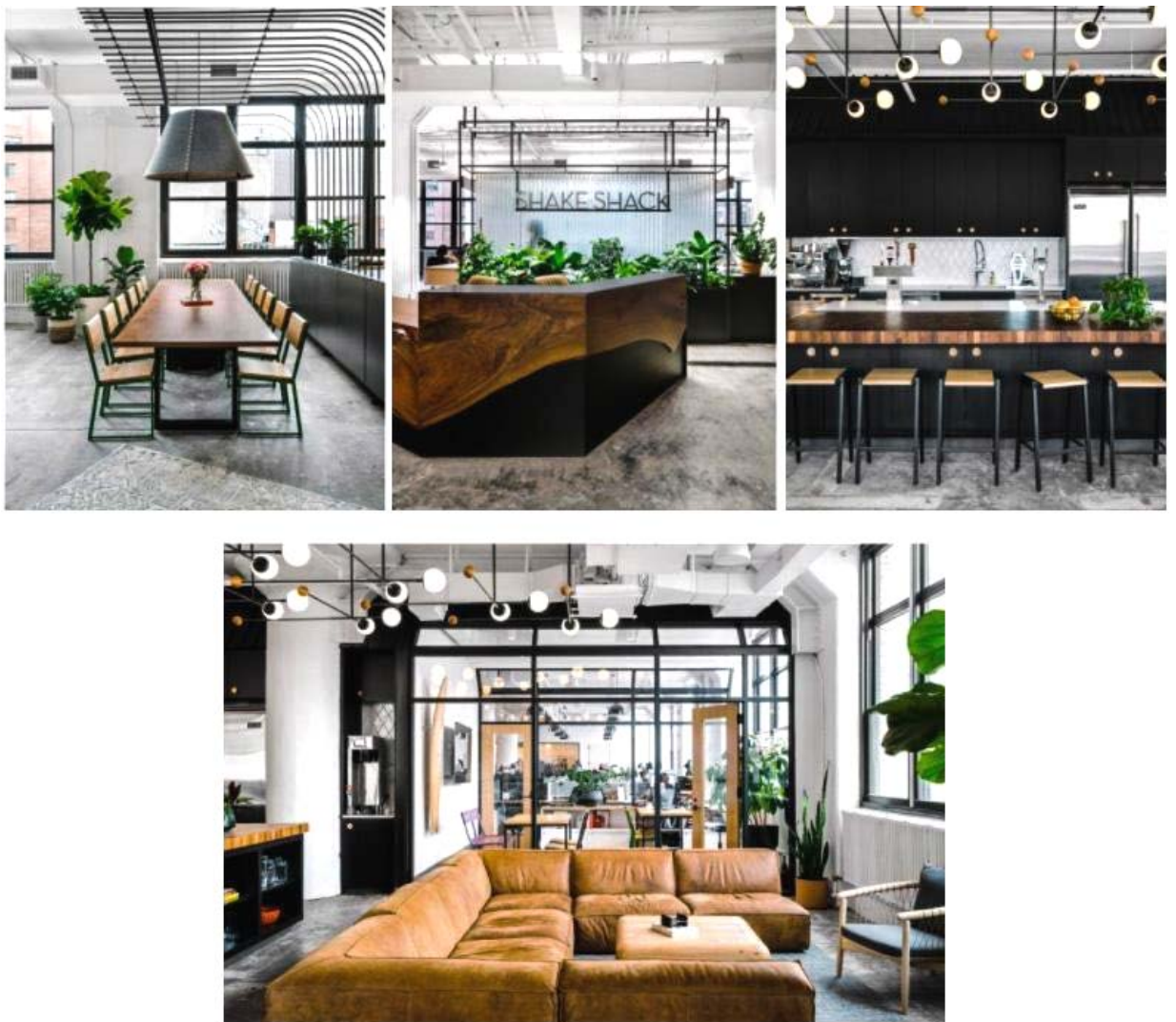


Рис.2.1.4. Інтер'єр офіс компанії Shake Shack

2.2. Аналітичний огляд вітчизняного досвіду проектування офісного простору

Офіс креативного агентства BBDO Ukraine

Даній кампанія розташована у Києві на Подолі. BBDO Ukraine — посправжньому креативне агентство, і цим усе сказано. Робоче місце компанії відображає любов до краси і функціональності, які виділяють кейси компанії.

Дизайн інтер'єру — робота одного з керівників дизайн-студії BBDO. Кольори корпоративні, але білий домінує. Як пояснюють у компанії, дизайн креативного агентства не повинен відволікати, емоційно навантажувати.



Рис.2.2.1. Інтер'єр офіс агентства BBDO Ukraine

Білий — нейтральний колір, який також розширює простір. З цією ж метою з попереднього приміщення прибрали зайві стіни і підвісні стелі. Вийшов типовий open space[11].

Довгий коридор вінчає напис з іменами засновників усієї мережі BBDO. Багато часу витратили на зонування і грамотне розміщення співробітників. Дизайн-відділ помітний відразу: найзатишніша, темна частина офісу з великими моніторами і стелажем дизайнерських робіт.

В BBDO дають зрозуміти, що тут цінують не форму, а зміст. І це стосується не тільки робіт агентства, але й самої компанії. Тут пишуться кожним співробітником, кейсом і нагородою.

Офіс юридичної фірми

Дизайнери студії ПАНДА працювали над оформленням інтер'єру в офісі солідної юридичної компанії в Луцьку.

В результаті - було створено просторе і презентабельне приміщення з сучасними меблями в контрасті з класичними елементами декору.



Рис.2.2.2. Приклад дизайн офісу юридичної фірми

Приміщення відрізняється відкритим плануванням простору при наявності різних зон колективного користування, створених для стимулювання спільної роботи і зручності клієнта. З функціональної точки зору, висота стель дозволила спроектувати другий ярус в основному залі і, тим самим, збільшити кількість робочих баз співробітників, при цьому максимально використати перевагу відкритого простору і чудової інсоляції за рахунок величезних вікон.

Робочі зони і зали відрізняються динамічністю і нетрадиційністю, в них панує бадьорість духу і жвавість. В якості основного колірної рішення був обраний білий фон з яскравими акцентами смарагдового і жовтого, з холодністю цегляної кладки і теплотою дерев'яних деталей, з великими фотопанно. По всьому офісу стратегічно розміщені книги, декор, статуєтки та інші деталі, що доповнюють образ[12].

Офіс в бізнес-центрі “Тауер”

Максимум світла і простору. Це про офіс 300 м² в БЦ Тауер. Виконаний в сучасному стилі з використанням дизайнерського світла.

Перше, що кидається в очі - це оригінальні світильники і люстри у всіх кімнатах і максимально ергономічне розташування меблів. Є кімнати розраховані на 6-7, 3-4 робочих місця, а також спільні переговорні кімнати. Місця для роботи достатньо, при цьому столи розташовані максимально близько один до одного.

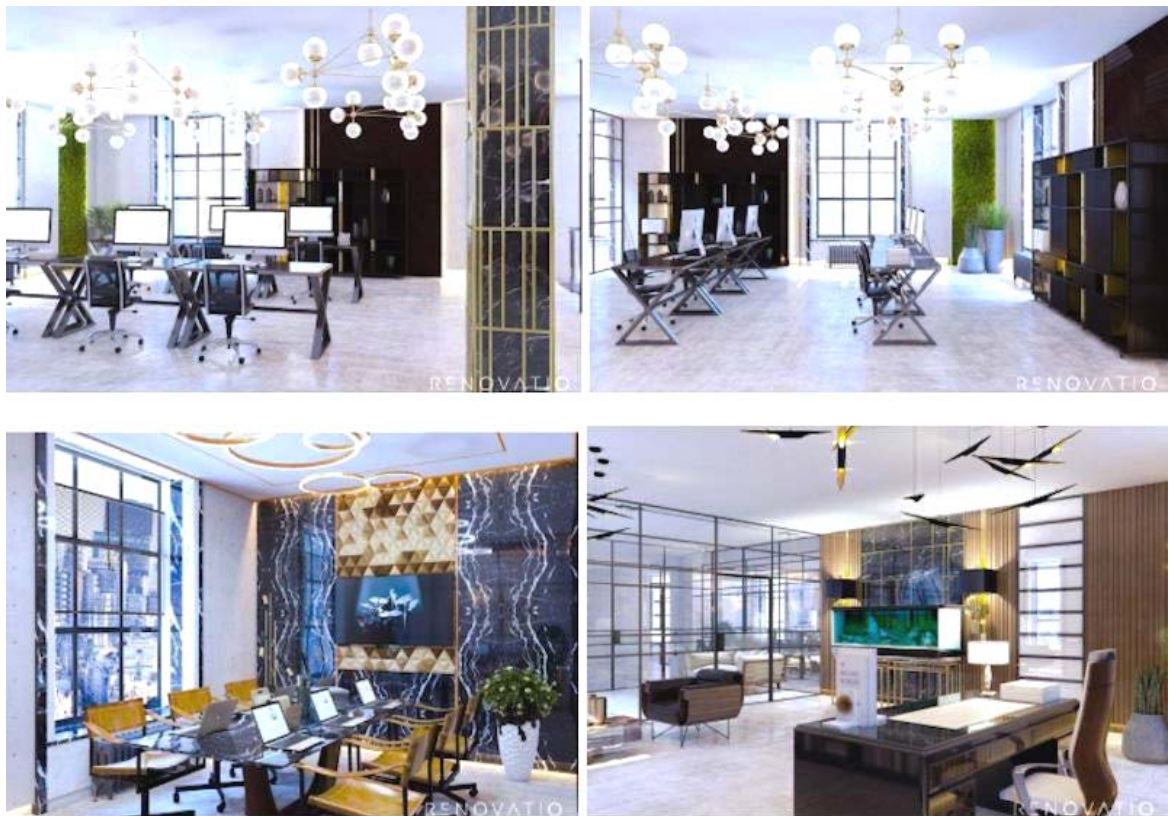


Рис.2.2.3. Приклад інтер'єру офісу в бізнес-центрі “Тауер”

Кабінети керівників компанії виконані в строгому, мінімалістичному стилі. Стільниці з натурального дерева з лакованим покриттям надають особливого шарму інтер'єру, додаючи статусність і елітність[13].

Офіс компанії ПБЕ

Дизайн офісу компанії ПБЕ є однією з перших наших комерційних робіт вітчизняних дизайнерів, що замовник не обмежував будь якими рамками і дав їм можливість реалізувати всі ідеї. Були моменти, які довелося їм відстоювати, але в кінцевому підсумку все було втілено в дизайн проекті офісу саме так, було плановано.

Серед інструментів, які наші дизайнери використовували в цьому проекті, хотілося б виділити прозорі скляні стіни, які створюють відчуття розширеного простору, природне освітлення, натуральні матеріали, поєднання вантажного дуба, який використовували автори для виготовлення стільниць, і холодна нержавіюча сталь, яскраві акценти у вигляді розпису на стінах і зелені зони в інтер'єрі офісу, детально зображено на рис. 2.2.3.

Однією з наших завдань було створити функціональний простір, максимально комфортний для персоналу. Причому дизайнерів робили це в таємниці, про деталі проекту знали тільки керівники компанії[14].

Ламаємо шаблони і стереотипи

Зазвичай експертні організації асоціюються з якоюсь радянщиною, старорежимністю. Автори хотіли змінити ставлення до цієї справи в тому числі за рахунок оформлення офісу. Було важливо, щоб офіс знаходився в центрі міста, бо це зручно основній частині наших замовників.

Основна концепція, яку закладено в дизайні офісу, це відкритість. Дизайнери хотіли, щоб і наші співробітники, і наші партнери навіть за рахунок нашого інтер'єру розуміли, що наша задача – бути максимально відкритими, корисними, допомагати, а не створювати перешкоди. Власне, і вони це реалізовували і в дизайнерсько-архітектурному рішенні.



Рис.2.2.3. Інтер'єру офісу компанії ПБЕ

Дизайнери зробили офіс прозорим, щоб їх замовник приходили сюди не як на каторгу, а в місце, де знаходяться знання, якими з ними хочуть ділитися. Тому є круглий стіл, за яким можна проводити зустрічі, є робочі місця і для наших співробітників, і для наших партнерів.

Комфорт в офісі - для всіх

Дизайн офісу розробивши в першу чергу для співробітників, але таким чином, щоб відвідувачам, гостям, нашим партнерам теж було комфортно прийти сюди і навіть попрацювати тут.

Офіс є молодіжний, хоча саме експерти – це переважно люди старшого покоління. Звісно, вони мали застереження щодо нашої ідеї відкритого простору. Основне їхнє побажання було – окремий кабінет для кожного. Але автори не могли собі цього дозволити ні за площею, ні за концептом. Однак коли проект був завершений в оформленні офісу, співробітникам старшого віку все сподобалося. Вони мають зручні робочі місця в загальних кімнатах, однак якщо їм треба усамітнитися для

розмови з кимось або й просто для роботи з документами, вони можуть використати для цього переговорну, конференц-залу чи кухню. У теплу пору року для цього також підходять наші балкони, куди ми виносимо м'які крісла-пуфи.

Новітні технології в дизайн-проекті офісу

У нашому офісі застосовано технологію “розумний будинок”, яка дозволяє нам оптимально керувати освітленням, температурою повітря в приміщенні, вентиляцією. Причому все це можна робити віддалено, зі смартфона. Для освітлення ми використали, звісно, виключно енергоефективні LED-лампи, а також датчики руху, завдяки яким регулюється інтенсивність світла. Трохи згодом ми ще встановимо автоматичні жалюзі, які, зокрема, допоможуть влітку затримувати сонячні промені. Для забезпечення тепла в офісі ми встановили теплові насоси, утепили приміщення.

Офіс IT-компанії Dev-Pro

Команда «1.618» вирішила підійти комплексно до поставленої задачі. Адже на думку «1.618» — функціонально продумане планування є основою дизайнерського проекту. Не вистачає красивих малюнків. Необхідно, щоб дизайн "працював" на вирішення поставлених завдань і потреб людей.

Архітектори вирішили повністю змінити планування. Клієнти довірилися та підтримали цю ідею. Найзначніші зміни були внесені у вхідну частину кімнати та кухню, яка зараз виконує відразу кілька функцій.

У вхідній зоні є декоративно - презентаційна стіна з досягненнями колективу. Також є вішалки для верхнього одягу та парасольок. Вони заховали подіум з підняттям за декоративною стіною, що дозволило обмежити вхідну зону, прохід та приймальню. Зона відпочинку візуально відокремлена від робочої open space, загальні ознаки дизайну офісу зображено на рис. 2.2.4.

Кухня стала місцем для приготування їжі, обідів та переговорів. Оскільки замовник відмовився від ідеї встановлення окремих скайп-боксів — команда «1.618» запропонувала облаштувати на кухні дві нішеві зони зі столами та м'якими

сидіннями. А для зменшення кількості запахів та шуму імпровізований skype - box відокремили скляною перегородкою.

Ідея вивільнити простір та встановити шафи, ніші та тумби спочатку сприймалася скептично. Проте дизайнери переконали замовників у необхідності місць для зберігання техніки, порохотяга, гарантійних коробок.

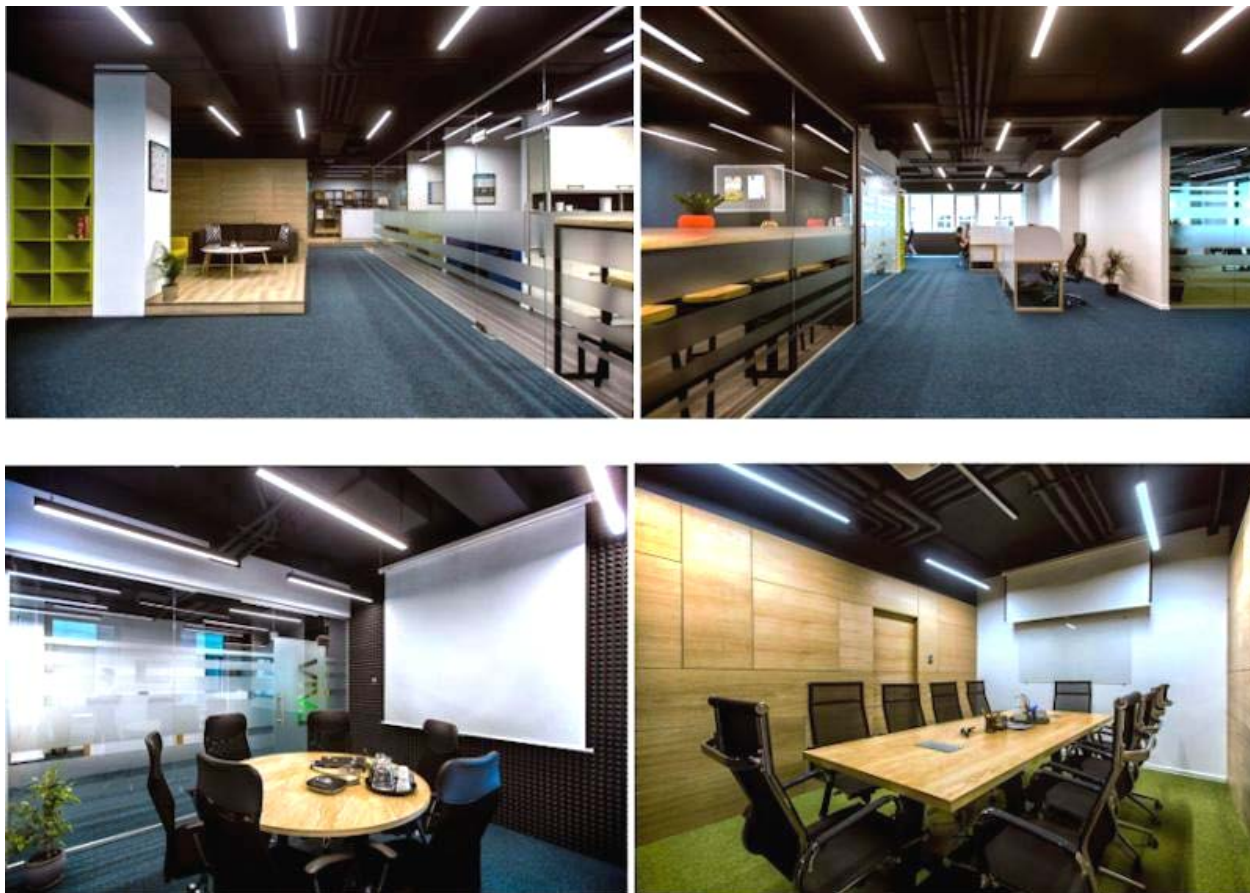


Рис.2.2.4. Інтер'єру офісу ІТ-компанії Dev-Прокомпанії

Команда продумала різні технічні деталі. Розетки вмонтували в підлогу, щоб не шпортатись об подовжувачі. Розмістили розетки під рукою для зарядки гаджетів. Разом із тим замінили розташування вимикачів, щоб працівники навіть не задумувався, коли та де вони мусять вмикати-вимикати світло[15].

Ось так звернення просто зробити візуалізації вийшло за межі побажань клієнтів та переросло у перепланування, дизайн та ремонт із технічним супроводом, за який також відповідала команда «1.618».

Висновки до 2-го розділу

Отже з розвитком архітектури і технологічного процесу офісів, було кілька разів переосмислення формування простору і предметного наповнення офісів. Під час аналізу закордонної досвіду практики дизайну інтер'єрів офісних приміщень, дало чітко зрозуміти сучасні світові вимоги та тенденції і потреба пошуку оригінального дизайн-концепції в розробці дизайн проекту.

Дизайн вітчизняних авторів офісних інтер'єрів можуть гідно рівнятися з закордонними, як сучасні дизайнери вирішують технічні-просторові чинники і наповнення офісів відповідно до світових рекомендації та тенденцій.

РОЗДІЛ III. ДИЗАЙН ІНТЕР'ЄРІВ ОФІСУ ДИТЯЧОГО ВИДАВНИЦТВА

3.1. Вихідні дані для проектування

Дизайн інтер'єрів офісу дитячого видавництва проектується відповідно завдання на дипломну роботу ступеня Бакалавр (IV курс, VIII семестр).

Для аналізу загальної ситуації було зроблено креслення планів першого та другого поверхів будівлі до перепланування та аналіз навколишнього простору та фасаду, що знаходиться за адресою: вул. Юрія Ілленка, 16а в місті Києві на рис. 3.1.

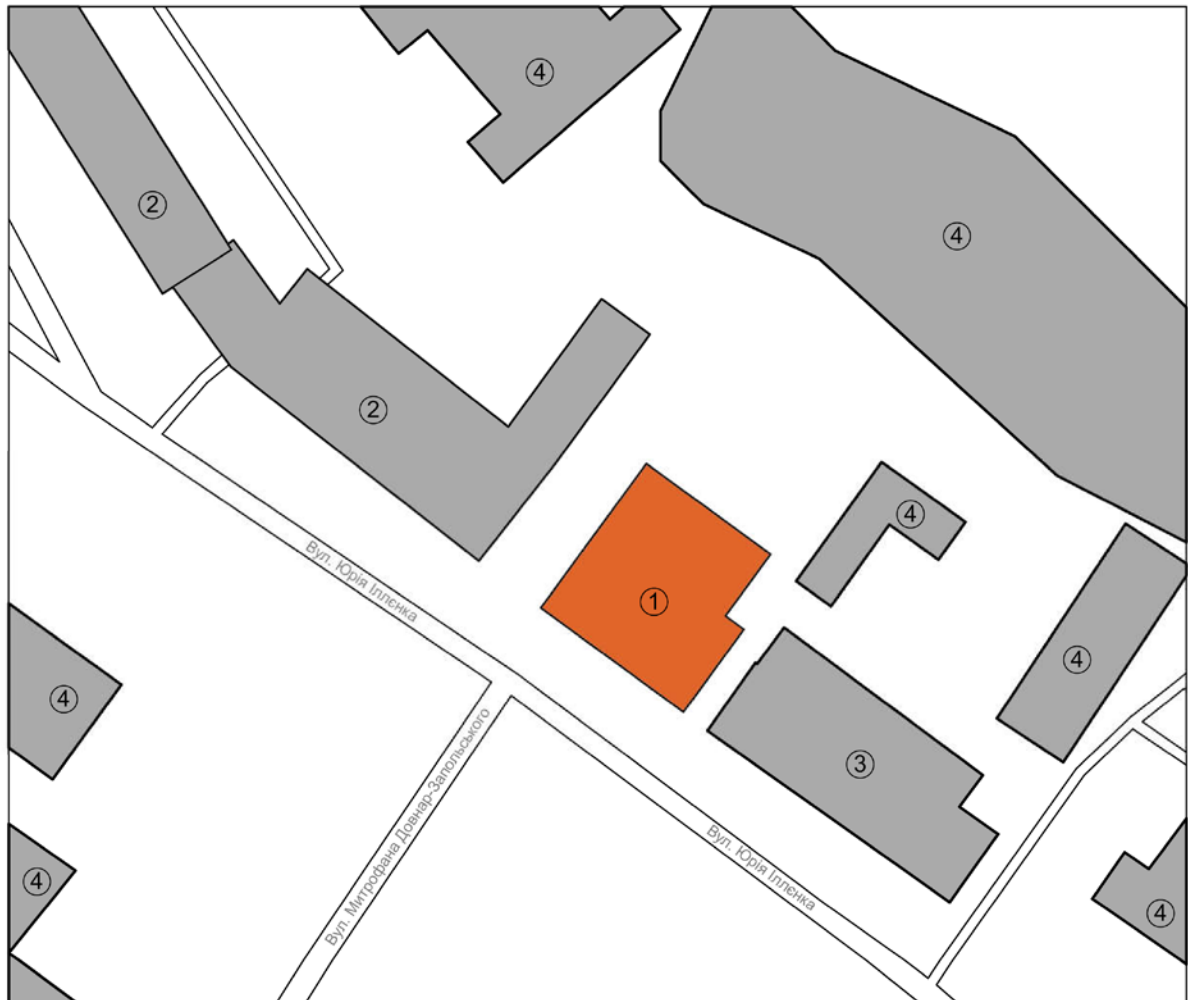


Рис.3.1. Розташування офісного центру

Основні конструкції та матеріали будівлі:

- o зовнішні стіни – фасадний камінь, внутрішні плити з\б та цегла;
- o перегородки – плита з\б;
- o перекриття – плити з\б, плити на колонах;
- o покрівля – плоска стеля.

- о Конструктивні елементи будівлі мають розміри: зовнішні стіни – 510 мм, перегородки – 220 мм, балки – 650 мм на 340 мм,
- о висота стелі – 3300 мм. Загальна площа проектування об'єкту – 953,8 м².

З шести поверхів офісного центру лише перші два поверхи були взяті для проектування. В даний будівлі на першому поверсі є приміщення, що призначена для торгівельної функції. Несучі стіни складаються з цегляної кладки, підлога тримається на каркасній конструкції із залізобетону. Внутрішні перегородки зроблені з залізобетону та гіпсокартону. з\б та гіпсокартону.

Офісна будівля має п'ять типів сходів: три монолітні сходи, що з'єднують рівень землі з першим поверхом, і пара сходів, що ведуть на інші поверхи, також монолітні та з з\б. На рис. 3. 2. зображено плани першого та другого поверху до перепланування.

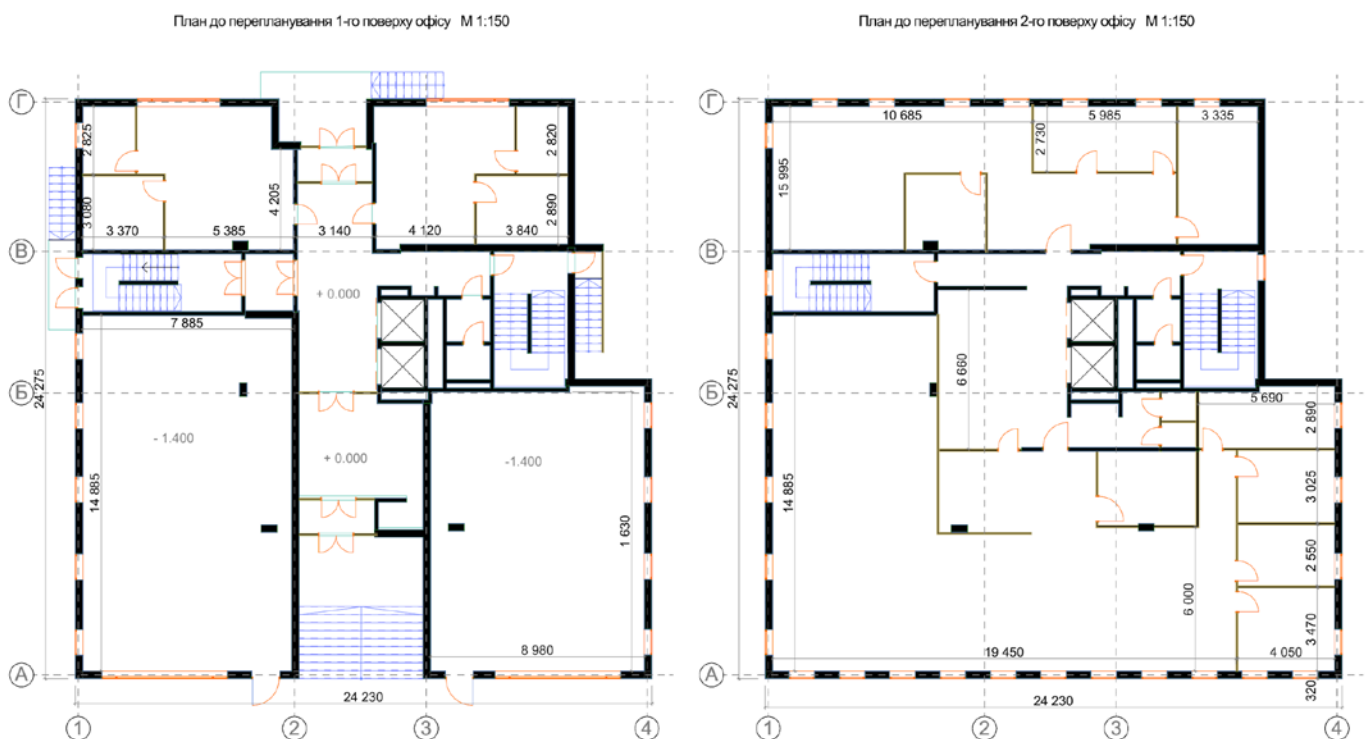


Рис. 3.2. Плани до перепланування

Загальна конструкція будівлі є офісним середовищем з внутрішніх несучих стінами, та з чотирма з\б балками. Споруда має просторні великі вікна з усіх боків. За планом будівля є асиметричною відносно центральної осі. За умов висунутих до проекту дипломного завдання, виявлено необхідність здійснення ряду будівельно-інженерних та художніх робіт.

Дана будівля має високий потенціал для втілення майбутнього проекту, оскільки цей об'єкт має велику площу та різний рівень комерційних приміщень та офісу. Завдяки цьому є можливість розробити безліч різних варіантів планування.

Перепланування двох поверхів даного офісного центру дозволяє розробити дизайн-проект, що поєднує в собі соціально-розвиваючі простори для дітей і офісний простір для діяльності дитячого видання "Пізнайко".

3.2. Образна концепція

Дитячий міжнародний журнал «Пізнайко» тішить дітей з усього світу з 1996 року. Ідейними батьками та засновниками журналу є подружня пара Євген Леонідович і Ірина Григорівна Юхницькі. Вони ж придумали і головного персонажа цього видання борсучка на ім'я Пізнайко.

Головна мета офісного простору видання "Пізнайко" полягає тому, щоб створити цікаве, продумане та комфортне середовище офісу для працівників видавництва, забезпечити оптимально зручні робочі місця; створити багатофункціональний, цікавий та безпечний простір в бібліотеці, кафе. Щодо до образної концепції, загальний напрямок є екологія та загальні риси фирмового стилю, тому в інтер'єрі переважає природні матеріали, особливо дерево загальна гама є спокійна, світла - біла, світло-коричнева та світло-зелений, що позитивно сприяє як на працівників офісу і дітей. Акцентна кольорова гама в інтер'єрах видання - це сине, помаранч, чорний.

Для досягнення мети даного проекту, було створення сучасне, технологічне та комфортне офісного середовища для діяльності видавництва. Однак крім офісу ще було розроблено дизайн громадського простору: дитячої бібліотеки та кафе, було організовано крім загальних функцій ігрові та інтерактивні зони, де дітячи можуть групуватися та проводити ігри, конкурси, обговорити журнал тощо.

Вхідний хол більш практичний і лаконічний в плануванні та оформленні, стійка реєстрації розташована паралельно зоні очікування, праворуч від стійки реєстрації знаходиться гардеробна для відвідувачів офісу. Транзитні шляхи організовані таким чином, щоб ніщо не заважало руху до ліфтів, сходових клітин чи офісів. Дизайн для

цих приміщень є світлим, завдяки LED-підсвітка та озеленення по стінам, що створює та підтримує загальну ідею простору.

На першому поверсі розміщено два офісних просторів призначені для різних видів співпраці з суспільством та друкарства, їх інтер'єр зумовлений загальною ідеєю проекту. Світлі стіни, дерев'яні офісні меблі з яскравими елементами декору у вигляді зображень останніх чи найпопулярніших обкладинок журналів

Слід зазначити, що покриття Wi-Fi доступне на всіх поверхах офісу та у всіх приміщеннях, тому персонал та відвідувачі завжди можуть бути в мережі. Передбачено мережа, що призначена для використання дітьми, де вміст для дорослих буде заблокований, тому батьки можуть не хвилюватися.

Дизайн дитячої бібліотеки першому поверсі, має багатий асортимент видання за всіх роки його існування, серії видань на різних мовах та для різного віку. Простір бібліотеки розділений на дві зони: бібліотеку та читальний зал / ігрову кімнату. Модульні столи зі стільцями, які можна легко скласти у конфігурації, призначені для групової діяльності юних читачів, крім того, в бібліотеці є ігрові зони. Як дітям потрібно не тільки розумова діяльність та й активна, в ігрових зонах вони можуть утворити ігровий світ разом з персанажами "Пізнайка", завдяки модульними м'якими блоками. В даний дитячий бібліотеці також дерев'яні меблі та м'які блоки, що мають фірмові кольори.

В кафе, що призначено для дітей з батьками, встановлено звичайні круглі столи зі стільцями та прямокутні столи з м'якими диванами. Однак у центрі залу є дитячий острів для дитячих шестикутних столів та стільців Ікеа, де діти від 3 до 8 років можуть зустріти інших однолітків та знайти коло однодумців. Ці шестикутні столі можна згрупувати різними способами за бажанням. В глибині кафе знаходиться санвузлі та барна стійка з прилавком, який виконаний у формі дуги, що нагадує за кольором та декору морозиво із сиропом. На кожному столі є рослини та стійки зі спеціями та серветками. Світильники, схожі на пелюстки квітів або парасольки, ширяють над обідніми зонами. Стіни оздоблені білою штукатуркою та червоною декоративною цеглою, підлога покрита дубовим паркетом, а стелі облицьовані дерев'яними

планками/панелями. Загальна атмосфера кафе ніжна і світла, створює теплий і дружній настрій. Цей простір сподобається не лише дітям, а й дорослим.

На другому поверсі знаходиться загальні відділи видавництва, дизайн транзитно-ліфтовий хол схожий на перший поверх. Виставковий зал має яскравий та одночас світлий дизайн, в якому розміщені виставкові та презентаційні перегородки у вигляді журналу та помаранчевих пуфів. Інтер'єр санвузлів в офісному середовищі мінімальний, однак він має декор та обладнання виконанні в гами офісу та настінний живопис вигляді випадкових статей з журналу "Пізнайко". В кафетерії для працівників офісу розміщені стільці з столами в зелено\помаранчевих кольорах, барна стійка в стилі параметричного дизайну, на стінах зображений головних герой журналу борсук в монохромний техніці. Загальний інтер'єр бек-офісу - світлі стіни та дерев'яна підлога та стеля, меблі лаконічні та комфортним для персоналу. Наприклад, офіс авторів та художників видання розрахований на 5 осіб. Для кожного спроектовано особистий простір для роботи, що складається зі столу зі стільцями та обладнанням. Окрім творчого робочого місця, є шафи з журналами та допоміжною літературою, а також місце для відпочинку. Відділ редакції складається з шести робочих місць, розділених скляними перегородками. Зона відпочинку розташована на подіумі, де є м'які пуфи та стільці, тренажери та міні-кухня з кавоваркою та холодильником з обідньою зоною. Перед дверима керівника є робоча зона для секретаря. Інтер'єр кабінету керівника є контраст білого та коричневого, простір має поєднання дерева та каменю в меблях, яскраві елементи - оранжеві відтінки олійних картин.

Дизайн зони відпочинку на даху офісного центру має суміш загальних ідей з нотами етнотдизайну. Простір складається з 4 окремих зон, розташованих на різних рівнях, також є озеленення у вигляді клумб і горщиків. На плитковий підлоги розміщено український орнамент, що перегукується з орнаментами на подушках диванів та крісел.

3.3. Функціональне зонування та об'ємно-планувальне рішення

Дане проектне рішення, було розроблено відповідно до рекомендацій та законодавчих вимог. Розраховано умови для комфортного перебування в офісах та задоволено потреби працівників протягом дня. Для цього відбулося збільшення простору для працівників видання за рахунок видалення непотрібних перегородок в кабінетах, були розроблені окремі місця для різних відділів дитячого видавництва. Об'ємно-планувальне дизайн-рішення внутрішніх приміщень формується навколо об'єднаного комплексного чинника(архітектурно-художніх, функціональних, економічних, конструктивних і фізико-технічних вимог).

В результаті перепланування взялося різнорівневе зонування що розділяє великі простори на різні зони, а також офісні приміщення за видами діяльності, кабінет для редакторів, кабінет письменників / художників або кабінет для роботи з суспільством тощо. Загалом площа дипломного проекту, дорівнює 953,8 м². Різнорівневими горизонтальними конструкціями було визначено зонування приміщень. На першому поверсі - соціальні та громадські приміщення та приміщення фронт офісу, а на другому - офісні приміщення категорії бек-офісу. Загалом спроектовано на двох поверхах 16 зон та 21 приміщень:

На першому поверсі 10 функціональних зон: тамбур, вхідний хол, гардеробна, транзитна зона, санвузли, зона офісу видавництва, дитяча бібліотека, дитяче кафе з зоною бара.

Другий поверх складається з 6 функціональних зон: транзитна зона, кафетерій, зони виставки\презентації, зона офісу видавництва, зона відпочинку, санвузли, переговорні, зона секретаря, керівник(рис.3.2.).



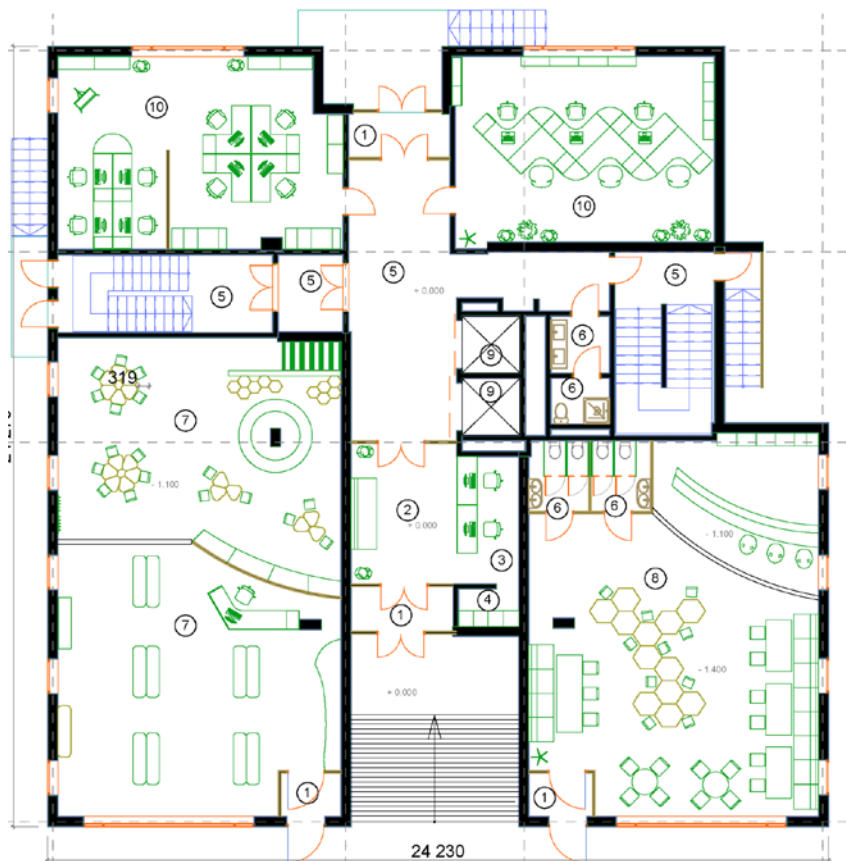
Експлікація зон			
	Тамбур		Робоча зона
	Вхідний хол		Зона відпочинку
	Транзитна зона		Зона переговорної
	Санвузли		Кафетерій
	Зона бібліотеки		Зона секретаря
	Кав'ярня		Зона керівника
	Барна зона		Виставкова зона

Рис. 3.2. Функціональне зонування проекту

Перший поверх має 10 приміщень: Тамбур, вхідний хол, рецепція, гардеробна, транзит, санвузли, ліфт, офіс дитячого видання та дитяче кафе, дитяча бібліотека.

Другий поверх налічує 11 приміщень: Транзит, санвузли, ліфт, відвід редакторів, відділ авторів, кафетерій, зона відпочинку, переговорні, секретар, кабінет керівника, виставково-презентаційна зала(рис. 3.3.).

План після перепланування з меблюванням 1-го поверху офісу М 1:150



План після перепланування з меблюванням 2-го поверху офісу М 1:150



Рис. 3.3. Планування проекту

В результаті об'ємно-планувального рішення до даного проекту, було спроектовано місця індивідуальної робочого столу для письменників та художників видання. Організовано дитячий ігро-розвиваючий простір в зони читання в бібліотеці.

3. 4. Стеля та прилади освітлення.

Стеля:

Перекриття в деяких офісних приміщень обшити стелею армстронг. Вони є простим і практичним рішенням найоптимальнішим варіантом для офісів. Вони є простим і практичним рішенням, найкращим варіантом для офісів. Стеля Армстронг має відмінні звукопоглинаючі та вологостійкі властивості, вони не вимагають обробних робіт, на відміну від гіпсокартону. Підвісна конструкція стелі Армстронг, прикріплена до стелі, декоративні панелі, вмонтовані в комірки підвісної системи стельового каркаса(рис. 3.4).



Рис. 3.4. Схема монтажу стелі армстронг

При проектуванні даного дипломної проекту були застосовані ергономічно-технологічні конструкції для конструювання стелі в будівлі. Щоб сховати технічне та мережеве обладнання під стелею, майже у всіх офісах використовували підвісні стелі.

В вхідному холу, транзитних, офісних та дитячих просторів було обрано дерев'яні панелі. Стеля з дерев'яних панелей не тільки виглядає красиво, вона ще й екологічна і практична. Вагонка чи панель встановлюється на решітці, що складається з брусків. Тут найважливішим моментом будуть правильні заміри, а також паралельне

розташування брусів. Прикріплюють таку стелю спеціальними скобами, саморізами, схема кріплення показано на рис. 3.5.

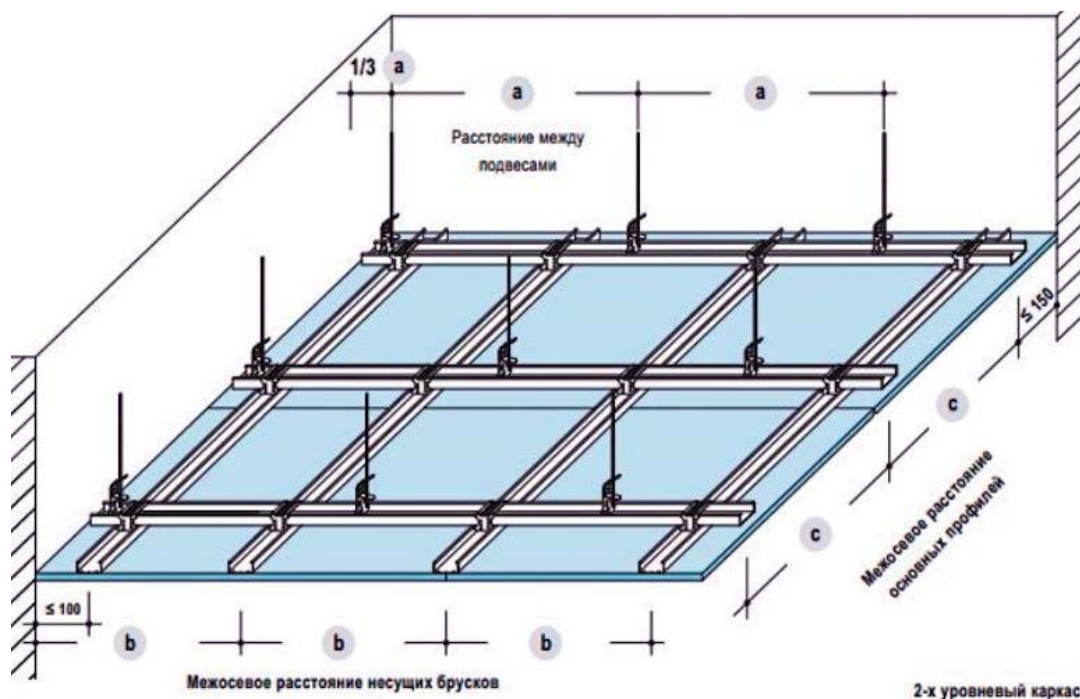


Рис. 3.5. Схема монтажу підвісної стелі з ГКЛ

Для дизайнерських рішень та технічних приміщень було обрано підвісну стелю з гіпсокартону. Гіпсокартон має пожежонебезпечну властивість. Гнучкість і податливість гіпсу дає можливість формувати різні форми, свердлити і йому будь-які отвори. Конструкція з ГКЛ тримається на саморізи кріплять окремі елементи або металевому каркаса на спеціальних підвісах, в яких такі рами добре приховують технічне та мережеве обладнання.. Тому для створення складних підвісних стель в офісних приміщень та дитячій бібліотеці і кафе.

Стелі з гіпсокартону також ідеально підходять для невеликих приміщень або технічних приміщень. Після установки його можна декорувати на свій розсуд: для проекту його пофарбували білою шкатулкою та дерев'яними панелями.

Освітлювальні прилади:

Підсвічені люстри та точними світильниками з люмінесцентними лампами та світлодіодними стрічками були найоптимальніший варіантом для освітлення інтер'єру всього середовища проекту офісу видавництва.

Люмінесцентні лампи є найпоширенішим та найекономічнішим джерелом світла для створення розсіяного освітлення в громадських і офісних приміщеннях.

Для загального освітлення використовуються люмінесцентні економні лампочки, які призначені для цілей загального освітлення і повністю взаємозамінні зі стандартними люмінесцентні лампи потужністю 20, 40 і 65 Вт в існуючих освітлювальних установках без заміни світильників і ПРА. Головним плюсом люмінесцентних ламп на відміну від звичайних ламп розжарювання є висока світловіддача (люмінесцентна лампа 23 Вт дає такий рівень освітлення як і 100 Вт лампа розжарювання) і тривалий термін служби. Це дозволяє заощадити значні кошти і одночасно добре освітлювати приміщення.

Енергозберігаючі лампи мають стандартну довжину, стандартні значення робочих струмів і напруг на лампах і одне або подібні значення світлового потоку, які в стандартних лампах відповідають властивостям кольору при 10% потужності: 18, 36 і 58 Вт. Зовнішні енергозберігаючі лампи відрізняються від стандартних ламп потужністю 20, 40 і 65 Вт лише з меншим діаметром - 26 мм замість 38 мм. Енергозберігаючі лампи забезпечують однаковий або трохи більше світловий потік, знижуючи споживання електроенергії на 10% [16].

Освітлення в дипломному проекті використовується як загальне так і локальне. Для локального освітлення безпосередньо над робочим місцем використовуються енергозберігаючі лампи, що вставляється в стелю армстронг чи підвісного світильника, в якому можна регулювати кут та бік окремої лампи над робочою зоною. У бібліотеці та інших приміщень в надається перевагу рейкова система освітлення для збільшення комфорту переміщення локального освітлення.

Внутрішнє освітлення використовується як загальне, так і місцеве. Для місцевого освітлення участі над робочими місцями використовуються економічні світильники, що вставляються зі столу армування підсвідомого світильника, коли

можна регулювати кут і сторону окремих світильників над робочою зоною. У кафе чи бібліотеках та інших приміщеннях кращою є система освітлення залізниць для підвищення комфорту зміни місцевого освітлення.

3. 5. Перегородки та підлога

Матеріали для покриття підлоги:

Сучасні високотехнологічні підлогові покриття справді вражають своїм широким асортиментом. Для цього офісу дитячого видавництва було обрано п'ять видів покриттів: кам'яна мозаїка, керамічна плитка, дубова паркетна дошка, ламінатне покриття та ковролін.

Дрібна кам'яна мозаїка в транзитах й в дитячому кафе у барної стіки. Різні види та розміри керамічні плитки обрані для різних приміщень: санвузли, сходові клітки, кафетерій та виставко-презентаційна зала. Дубова паркетна дошка використовується в бібліотеці, кафе та деяких офісних приміщеннях. Ламінатне покриття в офісних приміщеннях, а килимове покриття для кабінету керівника та читальний зони в дитячій бібліотеці.

Вироби зі штучного каменю мають простий виробничий процес, цей матеріал може бути оброблений будь-яким способом, має цілісну структуру. Даний поверхні властива характерна однорідність. Цей тип має ряд переваг: через відсутність пористості існує велика стійкість до плям і хімічних речовин, і він не вбирає вологу, вогнестійкість, міцність, естетичну красу. Мозаїка зі штучного каменю в транзитних шляхах та кафе різна, у коридорах та ліфтових залах мозаїка монохромна у формі шестикутників, а в барі кафе в сірих відтінках та прямокутних.

Що стосується керамічної плитки, то на думку спадає слово - довговічність. Кераміка має низький знос, а термін її служби сягне 40 років, має низьке водопоглинання та звукопоглинання. Керамічні підлоги часто використовуються в побутових та громадських місцях, оскільки їх легко мити, однак це холодний матеріал. Є два недоліки, які неможливо повністю приховати, це слизька поверхня і шви.

Для проекту кращою є паркетна дошка, повністю виготовлена з натурального дерева, дуба. Це також екологічно і привабливо для офісних приміщень. У громадських місцях як: дитяча бібліотека та кафе паркет підкреслює напрямок екодизайну. Зараз цей матеріал обробляється будівельними та високотехнологічними технологіями для забезпечення довговічності паркету.

Флокований килим - це гібрид килима та лінолеуму. З кожного покриття поєднав найкращі властивості - міцність, екологічність, простоту експлуатації. Це покриття має високу практичну гнучкість з протиковзкими та акустичними властивостями, які, як правило, властиві лише текстильним покриттям. Він не боїться води і його можна мити. Цей сучасний матеріал також довговічний та гіпоалергенний, що ідеально підходить для дитячої бібліотеки та кабінету керівника видання.

Стіни:

Під час оздоблення приміщення були застосовані екологічні та економічні матеріали. Більшість перегородок у приміщеннях зроблені з гіпсокартонних конструкцій із внутрішнім заповненням добротної звуко- та теплоізоляції (рис. 3.6). Також були проведені зовнішні роботи із системою утеплення фасадів та внутрішніх перегородок.

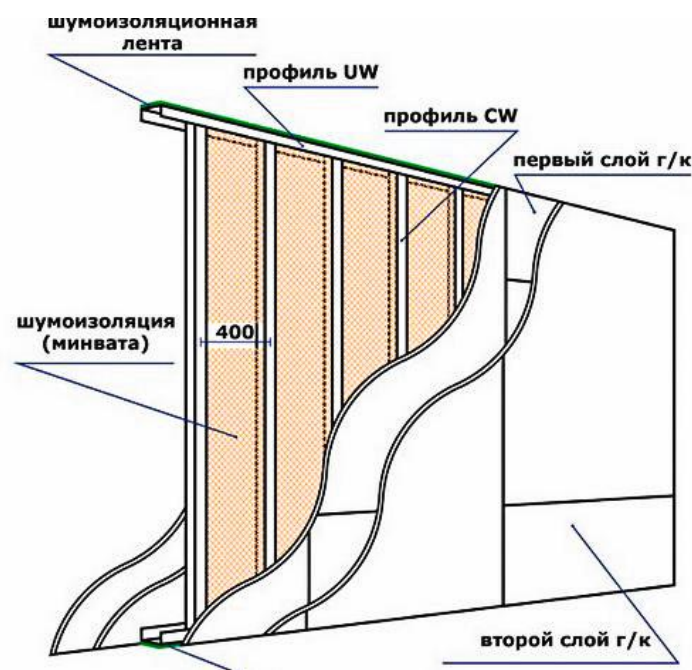


Рис. 3.6. Схема монтажу міжкімнатні перегородки з ГКЛ

Оздоблення стін та гіпсокартонні перегородки таких приміщень: як дитяче кафе, офісні приміщення декоративною червоною цеглою є найкращим варіантом для відокремлення певних стін або окремих частин стін від загальної білої штукатурки. По суті декоративна цегла нагадує звичайну плитку, але за своїми фізичними параметрами близька до властивостей природного каменю. Декоративна цегла виготовляється з високоякісних натуральних матеріалів, після цієї процедури вона підлягає фактуруванню. Цей процес дозволяє матеріалу придбати дуже оригінальний вигляд, малюнок і відтінок

Дерев'яні планки - завдяки інноваційним технологіям виробництва дерев'яні планки існують з різних порід дерев. Для цього інтер'єру були обрані вироби з дуба та ясена від вітчизняної компанії WOODCITY. Дерев'яні рейки натуральні, екологічні та гіпоалергенні, а також мають оптимальні звуко- та звукоізоляційні властивості. Слід також зазначити, що декоративні рейки мають свою естетичну привабливість, вони добре виглядають на стіні або на стелі, надзвичайно легко вписуються в різноманітні стилі інтер'єру: будь то лофт, класика, хай-тек або прованс. Ці рейки довговічні і майже завжди в тренді, ними легко керувати та встановлювати[17].

Скляні офісні перегородки

Скляні перегородки створюють відкритий доступний простір, який одночасно створює єдиний цілісний простір і ділить приміщення на певні зони. Це рішення заохочує широкомасштабному мисленню та підтримання порядку на робочому місці. Вони досить міцні та звукоізолюючі. Скляні перегородки виглядають сучасно і стильно і підходять для багатьох сучасних стилів.

Універсальність скляних офісних перегородок органічно поєднується з їх репрезентативними якостями. Якщо нанести на скло матові смужки будь-яких інших декоративних елементів, ви отримаєте відмінне рішення, що поєднує прозорість та конфіденційність, щоб створити свій власний неповторний та впізнаваний стиль за допомогою оригінальних офісних перегородок. Перегородки для офісних приміщень дозволяють впровадити майже нескінченну різноманітність рішень з планування та обробки від переповнених робочих площ "openspace" до VIP-офісів (Рис. 3.7.).



Рис. 3.7. Схема монтажу скляних стін\перегородок

Мобільні перегородки

На відміну від стаціонарних - мобільні перегородки не вимагають кріплення до підлоги або стелі. Вони являють собою один або кілька модулів, що кріпляться за допомогою з'єднувальних стійок у певній конфігурації. Мобільні перегородки легко переміщувати, розбирати та збирати в іншій конфігурації. Головною перевагою мобільних перегородок є можливість максимального використання навколишнього простору. Цей тип перегородки застосовується у виставково-презентаційному залі у вигляді відкритого журналу, де представлені нові публікації. Їх легко комбінувати та змінювати форму та кут нахилу "журнальних аркушів".

Матеріали для покриття підлоги:

Сучасні високотехнологічні підлогові покриття справді вражають своїм широким асортиментом. Для цього офісу дитячого видавництва було обрано п'ять видів покриттів: кам'яна мозаїка, керамічна плитка, дубова паркетна дошка, ламінатне покриття та ковролін.

Дрібна кам'яна мозаїка в транзитах й в дитячому кафе у барної стіки. Різні види та розміри керамічні плитки обрани для різних приміщень: санвузли, сходові клітки, кафетерій та виставко-презентаційна зала. Дубова паркетна дошка використовується в бібліотеці, кафе та деяких офісних приміщеннях. Ламінатне покриття в офісних приміщеннях, а килимове покриття для кабінету керівника та читальний зони в дитячій бібліотеці.

Вироби зі штучного каменю мають простий виробничий процес, цей матеріал може бути оброблений будь-яким способом, має цілісну структуру. Даний поверхні властива характерна однорідність. Цей тип має ряд переваг: через відсутність пористості існує велика стійкість до плям і хімічних речовин, і він не вбирає вологу, вогнестійкість, міцність, естетичну красу. Мозаїка зі штучного каменю в транзитних шляхах та кафе різна, у коридорах та ліфтових залах мозаїка монохромна у формі шестикутників, а в барі кафе в сірих відтінках та прямокутних.

Що стосується керамічної плитки, то на думку спадає слово - довговічність. Кераміка має низький знос, а термін її служби сягне 40 років, має низьке водопоглинання та звукопоглинання. Керамічні підлоги часто використовуються в побутових та громадських місцях, оскільки їх легко мити, однак це холодний матеріал. Є два недоліки, які неможливо повністю приховати, це слизка поверхня і шви.

Для проекту кращою є паркетна дошка, повністю виготовлена з натурального дерева, дуба. Це також екологічно і привабливо для офісних приміщень. У громадських місцях як: дитяча бібліотека та кафе паркет підкреслює напрямок екодизайну. Зараз цей матеріал обробляється будівельними та високотехнологічними технологіями для забезпечення довговічності паркету (рис. 3. 8.).

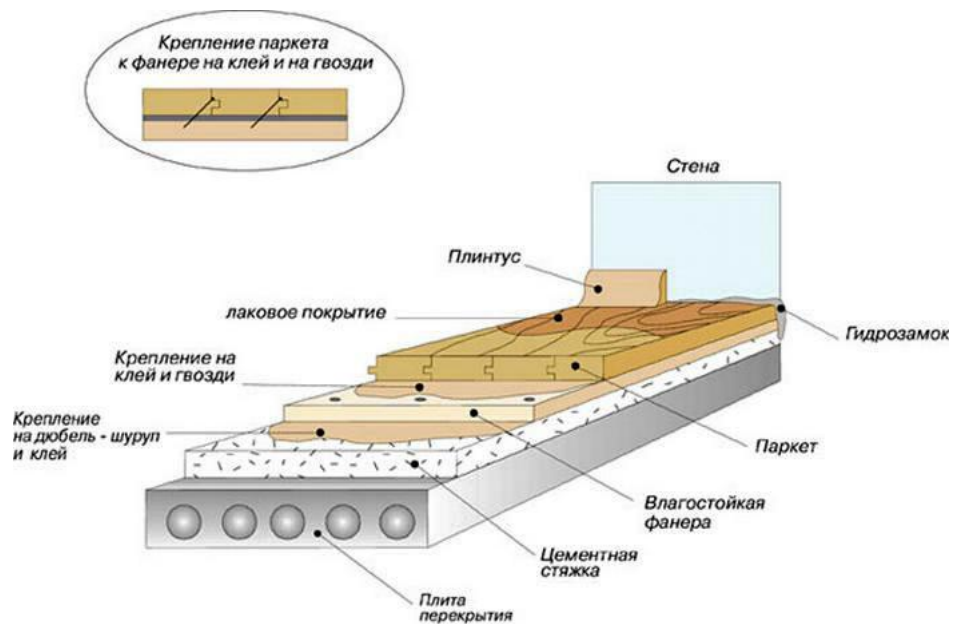


Рис. 3. Схема монтажу паркетної дошки

Флокований килим - це гібрид килима та лінолеуму. З кожного покриття поєднав найкращі властивості - міцність, екологічність, простоту експлуатації. Це покриття має високу практичну гнучкість з протиковзкими та акустичними властивостями, які, як правило, властиві лише текстильним покриттям. Він не боїться води і його можна мити. Цей сучасний матеріал також довговічний та гіпоалергенний, що ідеально підходить для дитячої бібліотеки та кабінету керівника видання.

3.6. Обладнання та матеріали

Оскільки це офісне середовище, для цього дипломного проекту використовуються всі матеріали з хорошим коефіцієнтом теплостійкості та звукоізоляції. Обов'язково оброблені об'єкти меблів спеціальними розчинами, які зменшують ймовірність пожежі. Ретельно підібрані меблі для дитячого кафе та бібліотеки з точки зору ергономіки та державних стандартів.

Гармонійне поєднання простору та цілісної кольорової гами, матеріалів, світла, елементів оздоблення, фактур - забезпечує створення виразного та вдалого дизайну інтер'єру.

У цьому технічному дизайн-рішенні цього дипломного проекту відповідають вимогам санітарних, екологічних, пожежних та інших вимог, чинних в Україні станом

на 01.01.21. Як результат, можна зробити висновок, що цей проект є безпечним для життя та здоров'я людей відповідно під час експлуатації та діяльності в цій будівлі.

Умеблювання:

Меблі в цьому дизайнерському проекті виготовлені в основному з дерева та мають обтічну форму: дитячі меблі, такі як стільці зі столами, стелажі. Офісні гарнітури, столи в кафе та кафетерії, в цих предметах поєднуються метал і дерево. Крім того, м'які меблі з екоматеріалів та у фірмової кольорової гами самого видавництва, як правило, оббивка офісних стільців та диванів у кафе та пуфиках, все обшите тканиною, виготовленою за сучасними технологіями та просоченою вологостійкими та вогнестійкими речовинами. Полиці в бібліотеці, офісних шафах і полицях зроблені з дуба. У деяких випадках спостерігається прийом комбінації дерева та каменю вигляді рецепції видання в формі літери "Г". Навіть на рецепції в дитячій бібліотеці та на зонах відпочинку в офісі редакторів бар виконано в параметричному стилі. Однак загалом усі меблі формують єдиний художній образ та ідею екологічності, що відповідає головному завданню дизайну дипломного проекту.

Ретельно підібрані оздоблювальні матеріали з натурального дерева, антиалергічні та безпечні матеріали для дітей. Також не забуто про вогнезахисні та гідроізоляційні властивості в інтер'єрі. Але не без використання синтетики та полімерів цього практично неможливо уникнути в проекті, але їх рівень був мінімізований до мінімуму при виборі покриттів та меблів. Для обробки підлоги підібраний дубовий паркет, масивна дошка з вогне- та водонепроникними властивостями, підбір керамічних плиток, мозаїка і килимове покриття. Стеля або обшита дерев'яними панелями\рейками чи гладко пофарбована білою штукатуркою підвісні конструкції з гкл, або покрита стелею Армстронга.

3.7. Авторські розробки

Основна ідея в авторських розробках проявляється в обтічних формах та в фірмовій кольорової гами, це єдиний сполучний елемент, який поєднує дитячий модульний стіл та книгу в дитячій бібліотеці разом із виставково-презентаційною перегородкою/стендом для виставковій залі в формі відкритого журналу. Основними

матеріалами продукції є екологічні матеріали: дерево та скло. Дані дизайнерські розробки повністю відповідають фірмовому стилю видавництва «Пізнайко» і водночас характерним рисам екостилю.

Дані розробки є легкими в просторі, де головні діти. Стелаж і модульний стіл мають обтічну форму та ніжну гаму. Тому до уваги проаналізовано дитяче улюблення та детально розроблені розробки для дитячої бібліотеки. Третя розробка розташована у виставковому залі та в редакції для презентації нових номерів видавництва.

Модульний стіл призначений для дитячої бібліотеки, має дерев'яну стільницю обтічної форми трикутноподібну, що схожа на пелюсток квітки. Ніжки з дерева столу мають форму шестикутника, що перегукується з іншим об'єктом ансамблю, обіднім столом для дитячого кафе.

Книжковий стелаж має також обтічну форму, що утворює ефект легкості і прозорі. Просторість отримання запосмоюгу скляних полицок. Світло-коричневий дерев'яний фасад з білими пластиковими елементами підтримують загальну гаму ансамблю. По бокам стелажа розміщені полиці для книжок чи рослин.

Мобільна перегородка\стенд застосовується у виставково-презентаційному залі і в офісах, яка зроблена у вигляді відкритого журналу "Пізнайко", на якій будуть представлятися нові публікації видавництва. Їх легко можна комбінувати групою та змінювати форму та кут нахилу "журнальних аркушів".

Матеріали: В основному дерево, але при розробці використовували металевий або пластиковий каркас та деталі.

Загальна кольорова гама: Загальні кольори - світло-коричневий та білий, але обідній стіл пропонує інші відтінки дерева.

Висновки до 3-го розділу

Як результат - комплексному дизайн вирішенні, в якому було дотримано функціонально-ергономічні засади, що забезпечило комфорт та сучасний рівень формування середовища офісу дитячого видавництва «Пізнайко». Було розроблено додатково простір дитячої бібліотеки та дитячого кафе, де важливо було дотримуватися ергономічних стандартів. Організоване середовище видавничого діяльності, розроблені окремі кабінети для певного виду діяльності. Остаточний дизайн комфортним, технологічний та естетично приємний як в офісі, так і в громадських місцях, призначених для дітей. Було досягнуто гармонійне поєднання всіх завдань та цілей в одному дизайнерському проекті, сформувавши комфортний та багатогранний простір, що відповідає сучасним потребам та тенденціям організації офісів журнальних видавництв.

Основна колірна гамма цього дипломного проекту відповідає фірмовому стилю та дизайнерській концепції. Кольорова гама складається зі основних (фірмових) природні кольори та нейтральних(білого і чорного) та природних відтінків дерева.

Авторські розробки мають загальну колірну гамму, які виготовлені з екологічно чистих матеріалів та підкреслюють головну тему інтер'єру. Основна ідея в авторських розробках проявляється в обтічних формах та в фірмових кольорах. Ці дизайнерські розробки повністю відповідають фірмовому стилю видавництва «Пізнайко» і водночас характерним рисам екостилю.

ВИСНОВКИ:

В даному дипломному проекті відповідає вищезазначеному: законодавчій та нормативній базі Уряду України, санітарним та ергономічним нормам для організації та проектування безпечного та комфортного офісного середовища для видавничої діяльності. Рекомендації також виконувались як: С.М. Лінди і Е. Нойферт. Як проектування офісу дитячого видання передбачає низку складних за структурою приміщень різних та й за функціональністю та обладнанням, щоб сформувати єдиний офісний комплекс дитячого видавництва.

Концепція дизайну офісу набула іншого значення, ніж десять років тому, сучасні офіси замість традиційного планування та функціонування офісу все більше віддають перевагу сучасним відкритим просторам та інтернет-технологіям. Під час аналізу закордонної досвіду практики дизайну інтер'єрів офісних приміщень, дало чітко зрозуміти сучасні світові вимоги та тенденції, потреби пошуку оригінального дизайн-концепції в розробці дизайн проекту.

Проектні рішення українських дизайнерів офісних інтер'єрів можуть гідно рівнятися з закордонними, як сучасні дизайнери вирішують технічні-просторові завдання і наповнення офісів відповідно до світових рекомендації та тенденцій.

Реалізований дизайн - комфортним, технологічний та естетично приємний як в офісі, так і в громадських місцях для дітей. Дизайнерське рішення забезпечує комфорт та сучасний рівень сформованості офісного середовища дитячого видавництва «Пізнайко», що відповідає сучасним потребам та тенденціям дизайн інтер'єру офісів. Крім того, було розроблено приміщення для дитячої бібліотеки та дитячого кафе, де важливо було дотримуватися ергономічних стандартів. Організоване середовище видавничого діяльності, розроблені окремі кабінети для певного виду діяльності. Основна ідея в розробках проявляється в обтічних формах та в фірмовий гамми. Авторські розробки повністю відповідають фірмовому стилю видавництва «Пізнайко» і водночас характерним рисам екостилю.

СПИСОК ВИКОРИСТАНОЇ ЛІТЕРАТУРИ

1. ДБН В.2.2-28:2010 Будинки адміністративного та побутового призначення
2. ДБН В.2.2-40:2018 Інклюзивність будинків і споруд
3. ДБН 22011-95 – Ліфти пасажирські та вантажні.
4. ДБН В.2.5-28:2018 Природне і штучне освітлення
5. ДСН 3.3.6.037-99 Санітарні норми виробничого шуму, ультразвуку та інфразвуку
6. ДСТУ 3862-99 Ресторанне господарство. Терміни та визначення
7. ДСТУ 4281:2004. Заклади ресторанного господарства. Класифікація
8. ДБН В. 12-9-2008 Основні вимоги до будівель і споруд. Безпека експлуатації
9. ДБН В. 12-10-2008 Основні вимоги до будівель і споруд. Захист від шуму
10. ДБН В. 12-11-2008 Основні вимоги до будівель і споруд. Економія енергії.
11. СНіП 2.04.09-84 – Пожежна автоматика будівель та споруд.
12. СНіП 2.08.02-89 – Громадські будинки та споруди.
13. СНіП 2.01.07–85* – Навантаження і дії.
14. СНіП РК 2.02–05–2002 – Пожежна безпека будівель і споруд.
15. СНіП РК 2.04–05–2002 – Природне і штучне освітлення.
16. СанПіН 2605-82 – Санітарні норми і правила забезпечення ізоляції житлових та громадських будинків і територій житлової забудови.
17. Апишева А.Ш. Дизайн и эргономика. – К.: НТУУ КПИ, 2006. – 280с.
18. Артурова О.П. Современные тенденции в дизайне интерьеров кафе /О.П.Артурова. – Л.: ПОЛК, 2018. – 278с.
19. Даниленко В. Я. Дизайн. – Х.: ХДАДМ, 2003. – 320 с.
20. Даниленко В. Я. Основы дизайна. – К.: Ін-т змісту і методів навчання, 1996. – 92 с.
21. Дерев'яні рейки - особливості та переваги: веб-сайт. URL: <https://woodcity.com.ua/dekor-iz-dereva/dekorativnyye-rejki/>(дата звернення: 21.05.2021)
22. Эргономика в дизайне среды. Учебное пособие. В.Ф. Рунге, Ю.П. Манусевич. – М.: Архитектура-С, 2016. — 328 с.

23. Лінда С. М. Архітектурне проектування громадських будівель і споруд / С.М. Лінда. – Л.:Навчальне видавництво, 2009.– 608 с.
24. Нойферт Э. Строительное проектирование. – М.: Стройиздат, 1991. – 392 с.
25. Приклад дизайну інтер'єру офісу. [Електронний ресурс]. - Режим доступу до інформації: <https://www.archdaily.com/955856/bioclimatic-flexi-office-t3-architects>
26. Приклад дизайну інтер'єру офісу. [Електронний ресурс]. - Режим доступу до інформації: <https://www.archdaily.com/955856/bioclimatic-flexi-office-t3-architects>
27. Приклад дизайну інтер'єру офісу. [Електронний ресурс]. - Режим доступу до інформації: https://www.archdaily.com/924162/lenne-office-kamp-arhitektid?ad_source=search&ad_medium=search_result_all
28. Приклад дизайну інтер'єру офісу. [Електронний ресурс]. - Режим доступу до інформації: <https://bzh.life/ua/mesta-i-veshi/mesta-i-veschi-ofis-bbdo>
29. Приклад дизайну інтер'єру офісу. [Електронний ресурс]. - Режим доступу до інформації: <https://project.one/project19>
30. Приклад дизайну інтер'єру офісу. [Електронний ресурс]. - Режим доступу до інформації: https://his.ua/article/ofis-it-kompanii-dev-pro-vid-dizayn-bjuro-1-618-_2019-09-18
31. Степанов Н.Н. Цвет в интерьере. – К.: Вища школа, 1985. – 184 с.