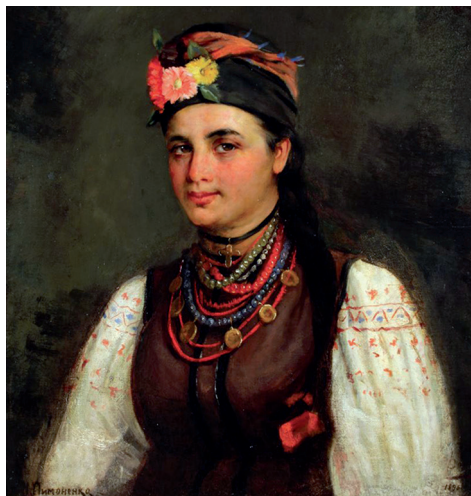


Розділ I

Між натуралізмом та символізмом



I.1.1



I.1.2



I.1.3



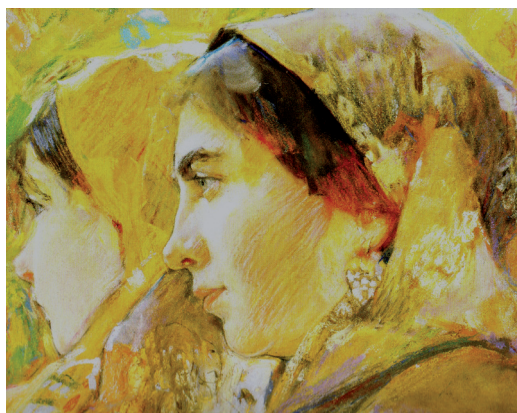
I.1.4

I.1.1. М. Пимоненко «Портрет дівчини-українки, Марія Нестеренко» (1896). Полотно, олія, 69×58,5, інв. № Ж-764. СОХМ ім. Никанора Онацького, Суми.
I.1.2. М. Пимоненко «Свати» (1882). Полотно, олія, 72×102, інв. № Ж-572. КОХМ ім. Ф. А. Коваленка, Краснодар.

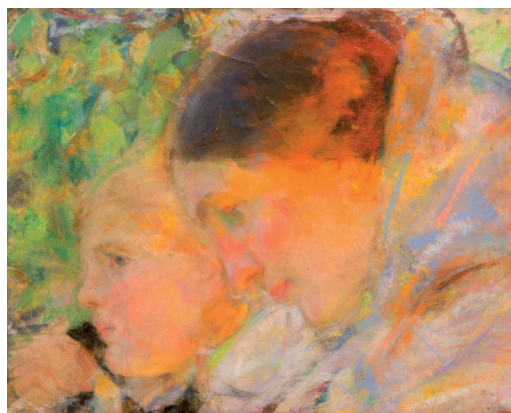
I.1.3. Х. Платонов «Портрет дівчини-українки» (1896). Полотно, картон, олія, 51×40, інв. № Ж-141. СОХМ ім. Никанора Онацького, Суми.
I.1.4. Ф. Кричевський «Наречена» (1910). Полотно, олія, 210×292, інв. № Ж-434. НХМУ, Київ.

Розділ I

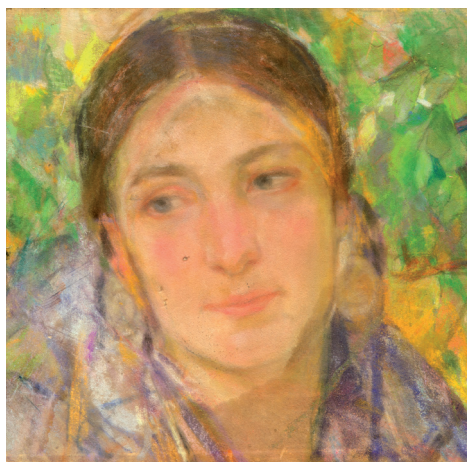
Імпровізації імпресіонізму: синтез об'єктивної емпіричної дійсності та суб'єктивних вражень як підготовка до художнього узагальнення натури



I.2.1



I.2.2



I.2.3



I.2.4

- I.2.1. Ф. Кричевський «Жіночі голівки. Лідія Старицька з донькою» (1913). Папір на картоні, пастель, 31×34, інв. № ГР-2328. НХМУ, Київ.
I.2.2. Ф. Кричевський «Жінка з дівчинкою» (б/д). Папір, пастель, 36,5×47, інв. № ГРС-1840. НХМУ, Київ.

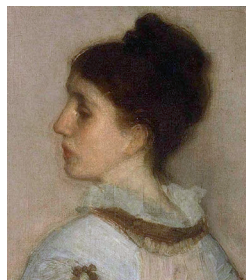
- I.2.3. Ф. Кричевський «Голова жінки. Наталя Кричевська» (1923–1924). Папір, пастель, гуаш, 30,5×36, інв. № ГРС-1842. НХМУ, Київ.
I.2.4. Ф. Кричевський «Портрет Наталі Кричевської з букетом троянд» (1923–1924). Папір на картоні, пастель, 36×36, інв. № ГРС-1843. НХМУ, Київ.

Розділ I

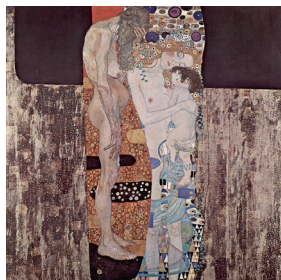
Алегорія як поетична форма синтезу: від образу українців до символу України



I.3.1



I.3.2



I.3.3



I.3.4



I.3.5



I.3.6



I.3.7



I.3.8



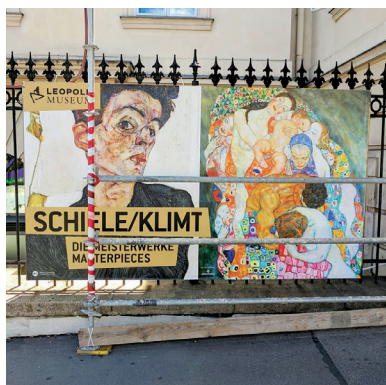
I.3.9

- I.3.1. Птолемей II і Арсіпая (Каменя Гонзага) III ст. до н. е. Сардонікс 15,7×11,8, інв. № ГР-12678. Державний Ермітаж, Санкт-Петербург.
- I.3.2. Дж. Вістлер «Симфонія в тілесних і рожевих тонах» (1871–1874). Фрагмент. Приватна збірка Фріка, Нью-Йорк.
- I.3.3. Г. Клімт «Три віки жінки» (1905). Полотно, олія, 180×180. Національна галерея сучасного мистецтва, Рим.
- I.3.4. Ф. Годлер «Святий час» (1911). Полотно, олія, 187×230. Фонд мистецтва, культури та історії, Вінтертур, Швейцарія.
- I.3.5. Ф. Кричевський «Голівка дівчини» (1898–1901). Полотно, олія, інв. № Ж-703. НХМУ, Київ.

- I.3.6. Ф. Кричевський, ескіз «Автопортрет» (1925). Папір, графічний олівець, 13×13. Збірка Ольги Гершуні, Київ.
- I.3.7. Ф. Кричевський, ескіз «Автопортрет з дружиною та донькою» (б/д). Папір, графічний олівець, 7×14. Збірка Ольги Гершуні, Київ.
- I.3.8. Ф. Кричевський, портрет «Голівка» (1912) з експозиції Ф. Кричевського в залах Педагогічного Музею (22.11.1917). Фрагмент світлини з архіву НАФРФ ІМФЕ НАН України, ф. 14-9, од. зб. 662, арк. 63.
- I.3.9. Ф. Кричевський «Три покоління» (1913). Дикт, олія, 16,8×49, інв. № Ж-325. Збірка СОХМ ім. Никанора Онацького, Суми.

Розділ I

Відтворення карнації у практиці Г. Клімта через прийом фактурної антитези



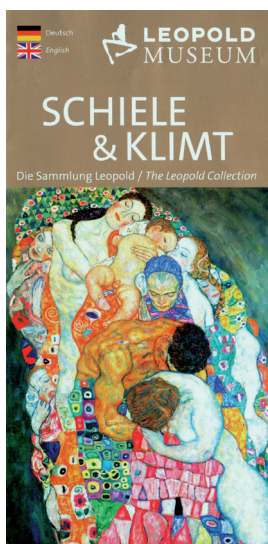
I.3.10



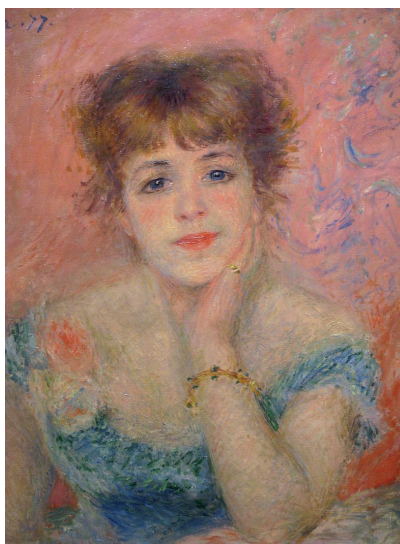
I.3.11



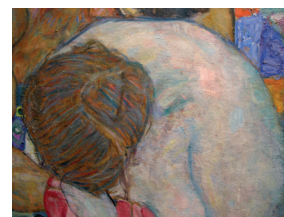
I.3.12



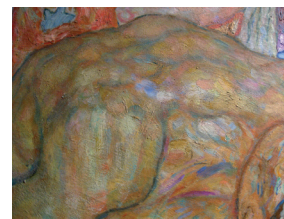
I.3.13



I.3.14



I.3.15



I.3.16

I.3.10.–I.3.12. Світлини з виставки Г. Клімта в Музеї Леопольда (грудень 2015 – січень 2016). Архів І. А. Павельчук.
I.3.13. Буклет до відкриття персональної виставки Г. Клімта в Музеї Леопольда. Архів І. А. Павельчук.

I.3.14. О. Ренуар «Портрет актриси Жанни Самарі» (1877). Полотно, олія, 56×47, інв. № Ж-3405. ДМОМ ім. О. С. Пушкіна, Москва.
I.3.15.–I.3.16. Г. Клімт «Смерть і життя» (1910–1911). Фрагменти тіл. Полотно, олія, 178×198, інв. № 1828. Музей Леопольда, Відень.

Розділ II

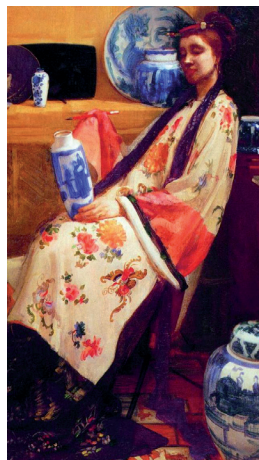
Ранній модерн у практиці Ф. Кричевського: вторинні аспірації японізму на теренах України



П.1.1



П.1.2



П.1.3



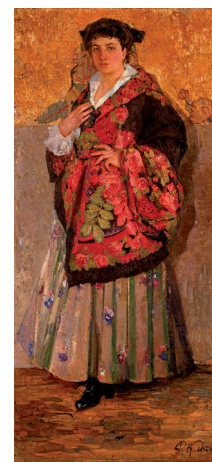
П.1.4



П.1.5



П.1.6



П.1.7

П.1.1. Кітагава Утамаро «Година Коня» (1794) 73×25, укій-е, ксилографія. Британська бібліотека, Лондон.

П.1.2. Дж. Вістлер «Троянда і срібло. Принцеса з країни порцеляни» (1963–1864). Полотно, олія. Галерея мистецтв Фріра, Вашингтон.

П.1.3. Дж. Вістлер «Пурпурове і рожеве: шість марок порцеляни Ланге Лайзен» (1864). Музей мистецтв Філадельфії, Філадельфія.

П.1.4. К. Моне «Мадам Моне в кімоно» (1876). Полотно, олія, 231,8×142,3. Галерея Лорни і Роберта Розенбергів (Галерея 252), Бостон.

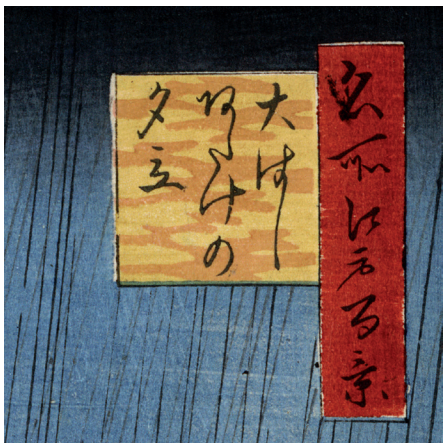
П.1.5. «Імператриця Феодора із ситою» (546–547). Фрагмент мозаїки на боковій апсиді Базиліки Сан-Віталє, Равенна.

П.1.6. Г. Клімт «Портрет Аделі Блох-Бауєр I» (1907). Полотно, олія, 138×138, інв. № 3830. Neue Galerie, Нью-Йорк.

П.1.7. Ф. Кричевський «Портрет Л. Я. Старицької на золотому тлі» (1914). Полотно, олія, 216×99, інв. № Ж-502. НХМУ, Київ.

Розділ II

Ранній модерн у практиці Ф. Кричевського: вторинні аспірації японізму на теренах України



II.1.8



II.1.9



II.1.10



II.1.11



II.1.12



II.1.13

II.1.8. Факсиміле Утагави Хіросіге у вигляді золотого квадрата на принті «Великий міст на Атаке під час грози» (1857).

II.1.9. Факсиміле Г. Клімта у вигляді квадратної емблеми на «Портреті Маргарет Стонборо-Вітгенштайн» (1905).

II.1.10. Факсиміле Ф. Кричевського у формі кола на роботі «Комсомолка» (1923–1924).

II.1.11. Факсиміле Дж. Віслера у вигляді метелика на портреті «Фредерік Р. Лейланд» (1871–1874).

II.1.12. Дж. Віслер, декоративне оздоблення у вигляді квітучої гілочки на портреті «Фредерік Р. Лейланд» (1871–1874).

II.1.13. Ф. Кричевський, декоративне оздоблення у вигляді гілочки з пташкою на ескізі до циклу «Катерина» за мотивами поеми Т. Шевченка (1937–1940).

Розділ II

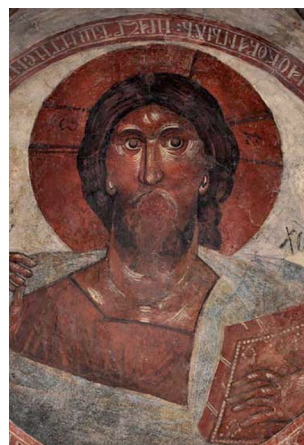
Зрілий модерн: синтез мистецтв «Gesamtkunstwerk» як метод українського модерну



П.2.1



П.2.2



П.2.3



П.2.4



П.2.5



П.2.6



П.2.7

П.2.1. «Птолемей III» (?) III ст. до н. е. Сардонікс. 2,6×1,9, інв. № Ж-306. Державний Ермітаж, Санкт-Петербург.

П.2.2. «Птолемей III», III ст. н. е. Аметист 1,8×1,5, інв. № Ж-610. Державний Ермітаж, Санкт-Петербург.

П.2.3. Феофан Грек «Спас Вседержитель» (1378). Розпис купола церкви Спаса Преображення на Лїнійній вулиці у Великому Новгороді.

П.2.4. Ікона «Спас у Силах». Перша половина XVI ст. Волинь. Дошка липова 85×62×3, № И-339. НХМУ, Київ.

П.2.5. Ф. Кричевський «Хлопчик із пташкою» (1923–1924). Дошка, темпера, 34,2×28,8, № ЖС-480. НХМУ, Київ.

П.2.6. Ф. Кричевський «Комсомолка» (1923–1924). Дошка, темпера, 47,5×46, інв. № ЖС-466. НХМУ, Київ.

П.2.7. Б. Йогансон. «Робітфак іде» (1928). Полотно, олія, 132×109, № Ж-327. Національний музей «Київська картинна галерея», Київ.

Розділ II

Спектр компаративного аналізу: «Поцілунок» Г. Клімта і триптих «Життя» Ф. Кричевського



П.3.1



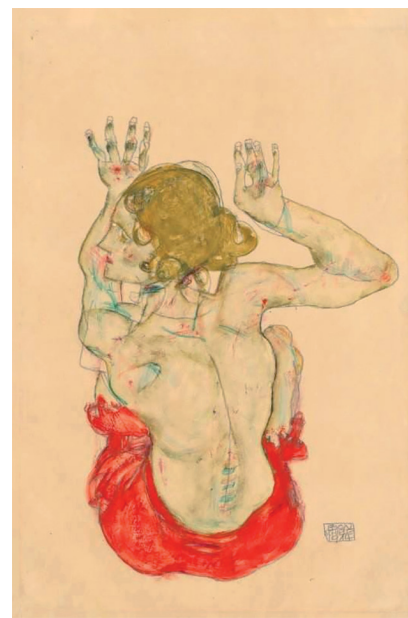
П.3.2



П.3.3



П.3.4



П.3.5

П.3.1. Г. Клімт. Фриз у ідальні палацу Стокле (1909–1911), Брюссель.

П.3.2. Ф. Кричевський, триптих «Життя» (1925–1927). Персональна виставка Ф. Кричевського в НХМУ: «Майстер і час. Федір Кричевський» (23.06–18.08.2017). Архів І. А. Павельчук, Київ.

П.3.3. Г. Клімт «Обійми» (1909–1911). Фрагмент. 200×738. Мозаїка із мармуру, золота, срібла, кераміки, перламутру, скла, напівкоштовних каменів,

міді, латуні, золотої фольги. Фриз у ідальні палацу Стокле, Брюссель.

П.3.4. Ф. Кричевський «Кохання» (1925–1927). Полотно, темпера, 177×85, інв. № ЖС-911. НХМУ, Київ.

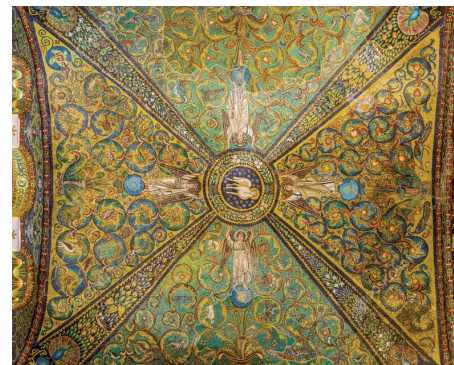
П.3.5. Егон Шіле «Та, що сидить оголена у червоній спідниці. Вид зі спини» (1914). Папір, пастель, 44,3×30,6. Музей Леопольда, Відень.



П.3.6



П.3.7



П.3.8

П.3.6. О. Роден «Поцілунок» (1882). Мармур. 181,5×112,5. Музей О. Родена, Париж.

П.3.7. «Імператор Юстиніан зі світою» (546–547). Фрагмент мозаїки на боковій апсиді Базиліки Сан-Вітале, Равенна.

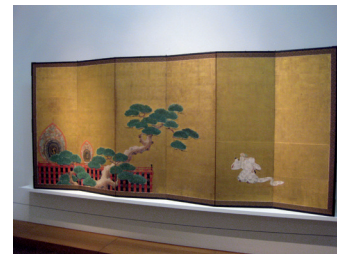
П.3.8. Світлина Верхньої галереї апсиди Базиліки Сан-Вітале, Равенна.



П.3.9



П.3.10



П.3.11

П.3.9. Анонім. Японський складний екран з мотивом: «Зерно до збору врожаю» (XVIII ст.). Шовк, чорнила, фарби та позолота, інв. № 5752. Музей Леопольда, Відень.

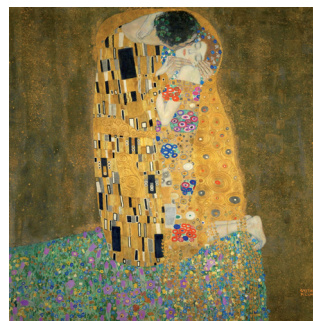
П.3.10. Японський екран: «Старовинний ритуальний танець перед святинею з барабанами святих». Період Едо (Киото, початок XVIII ст.). Музей Леопольда, приватна збірка, Відень.



П.3.12



П.3.13



П.3.14



П.3.15

П.3.11. «Японська ширма». Період Едо (Киото, початок XVIII ст.). Музей Леопольда, приватна збірка, Відень.

П.3.12. Настінний сувій какемоно. Друга половина XIX ст. Національний музей вишуканих мистецтв, Сантьяго.

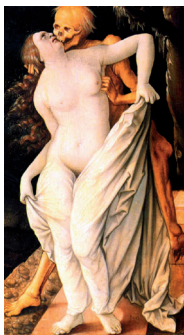
П.3.13. Г. Клімт «Любов» (1895). Полотно, олія, 60×44, інв. № 25005. Віденський музей Карлсплатц, Відень.

П.3.14. Г. Клімт «Поцілунок» (1908). Полотно, олія, 180×180, інв. № 912. Бельведер, Відень.

П.3.15. Ф. Кричевський «Родина» (1927). Полотно, темпера, 148,5×133,5, інв. № ЖС-912. НХМУ, Київ.

Розділ II

Переосмислення образів Смерті і Життя Г. Клімта в символи Каліцтва і Родини у Ф. Кричевського



П.3.16



П.3.17



П.3.18



П.3.19



П.3.20



П.3.15

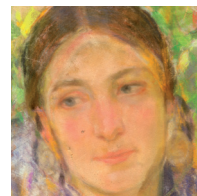
- П.3.15. Ф. Кричевський «Родина» (1927).
Полотно, темпера, 148,5×133,5,
інв. № ЖС-912. НХМУ, Київ.
- П.3.16. Г. Бальдунг «Жінка і Смерть» (1518–1520).
Дошка, темпера, 3,1×18,7. Базельський
художній музей, Базель.
- П.3.17. Г. Бальдунг «Три віки і смерть» (1540–1543).
Дошка, олія, 151×51, інв. № 41. Музей
Прадо, Мадрид.
- П.3.18. Г. Бальдунг «Три віки жінки і Смерть»
(1509–1511). Дошка, олія, 48,2×32,7. Музей
історії мистецтв, Відень.
- П.3.19. Г. Клімт «Смерть і життя» (1910–1911).
Полотно, олія, 178×198. Музей Леопольда,
Відень.
- П.3.20. Ф. Кричевський «Повернення»
(1925–1927). Полотно, темпера, 178×89,
інв. № ЖС-913. НХМУ, Київ.

Розділ II

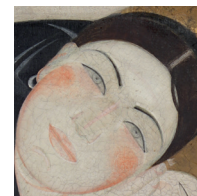
Стилізація образів у картині «Родина» та проблема ідентифікації



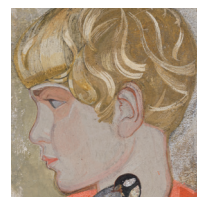
П.3.15



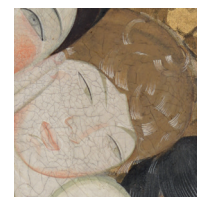
П.3.15/1



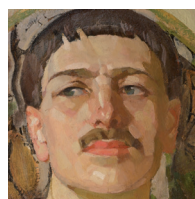
П.3.15/2



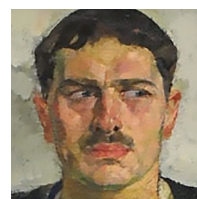
П.3.15/3



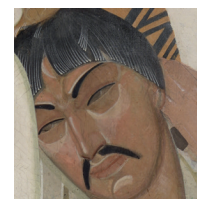
П.3.15/4



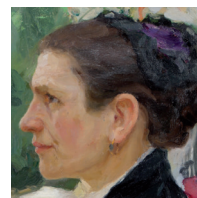
П.3.21



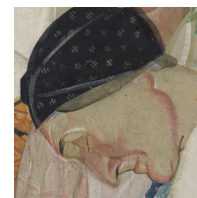
П.3.22



П.3.23



П.3.23



П.3.15/4

П.3.15/1. Стилізація образу Наталії Павлівни в картині «Родина» (1927).

П.3.15/2. Стилізація образу Романа Кричевського в картині «Родина» (1927).

П.3.21. Ф. Кричевський «Автопортрет у світці» (1923–1924). Дерево, олія, 123×89, інв. № Ж-925. Збірка СОХМ ім. Никанора Онацького, Суми.

П.3.22. Ф. Кричевський «Автопортрет у білому кожусі» (1926–1932). Полотно, олія, 213×133,5, інв. № ЖС-887. НХМУ, Київ.

П.3.15/3. Стилізація автопортрета Ф. Кричевського в картині «Родина» (1927).

П.3.23. Ф. Кричевський «Портрет Парасковії Кричевської – матері художника» (1903). Полотно, олія, 149,5×112,5, інв. № Ж-1184. НХМУ, Київ.

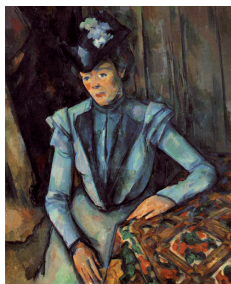
П.3.15/4. Стилізація образу матері художника в картині «Родина» (1927).

Розділ III

Досвід сезаннізму Ф. Кричевського: 1926–1931 роки



III.1.1



III.1.2



III.1.5



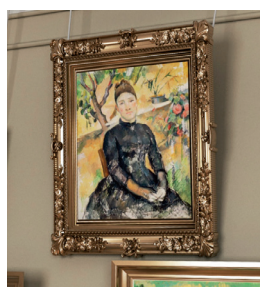
III.1.3



III.1.4



III.1.6



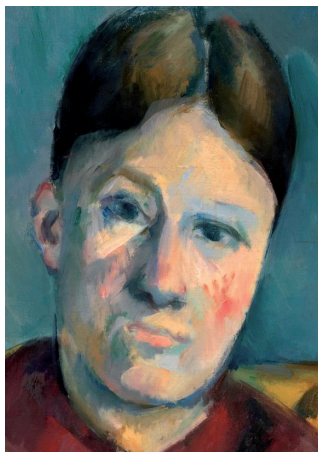
III.1.7



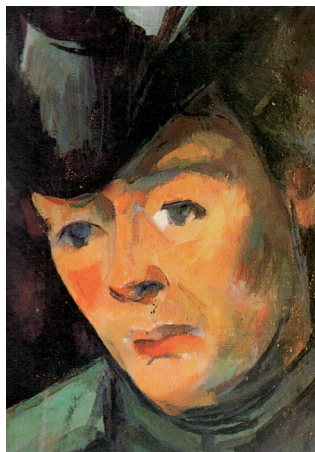
III.1.8

- III.1.1. П. Сезанн «Мадам Сезанн у червоній сукні» (1888–1890). Полотно, олія, 116×89. МММ, Нью-Йорк.
III.1.2. П. Сезанн «Дама в блакитному» (прибл. 1900). Полотно, олія, 90×73,5. Зі збірки С. Щукіна (1918–1948). ДМНЗМ, інв. № 8990. Державний Ермітаж, Санкт-Петербург.
III.1.3. П. Сезанн «Портрет пані Сезанн в оранжевій» (1891). Полотно, олія, 92×73. 1933 року картину було продано МНЗМУ американцеві Стівену Кларку. Нині зберігається в МММ, Нью-Йорк.

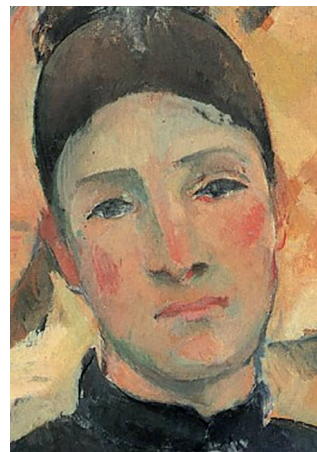
- III.1.4. П. Сезанн «Дама з книгою» (1902–1906). Полотно, олія, 50,2×66. Збірка Філіпс, Вашингтон.
III.1.5. Ф. Кричевський «Портрет Н. П. Кричевської» (1926). Полотно, олія, 145×126, інв. № ЖС-1574. НХМУ, Київ.
III.1.6. Світлина з експозиції «Мадам Сезанн» у МММ (14.10.2014–15.03.2015), Нью-Йорк.
III.1.7–III.1.8. Зал Поля Сезанна у Другому відділенні ДМНЗМ (1923–1926). Світлина з онлайн-архіву ДММ ім. О. С. Пушкіна.



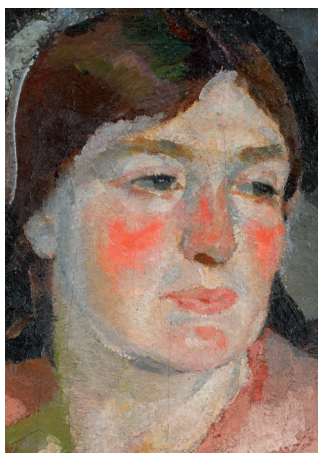
Ш.1.1/1



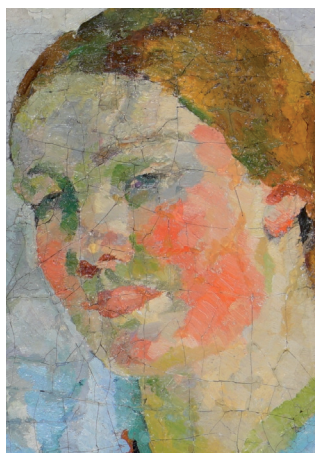
Ш.1.2/1



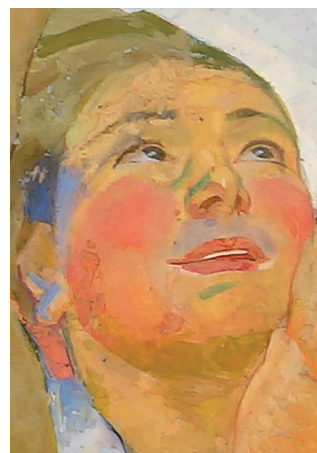
Ш.1.3/1



Ш.1.5/1



Ш.1.9



Ш.1.10

Ш.1.1/1. П. Сезанн «Мадам Сезанн у червоній сукні» (1888–1890). Фрагмент. Полотно, олія, 116×89. МММ, Нью-Йорк.

Ш.1.2/1. П. Сезанн «Дама в блакитному» (прибл. 1900). Фрагмент. Полотно, олія, 90×73,5. Зі збірки С. Шукіна (1918–1948), ДМНЗМ, інв. № 8990. Державний Ермітаж, Санкт-Петербург.

Ш.1.3/1. П. Сезанн «Портрет пані Сезанн в оранжевій» (1891). Полотно, олія, 92×73. 1933 року картину було продано МНЗМУ американцеві Стівену Кларку. Нині зберігається в МММ, Нью-Йорк.

Ш.1.5/1. Ф. Кричевський «Портрет Н. П. Кричевської» (1926). Полотно, олія, 145×126, інв. № ЖС-1574. НХМУ, Київ.

Ш.1.9. Ф. Кричевський «Ткаля» (1930). Фрагмент. Полотно, олія, 129×164, інв. № ЖС-1573. НХМУ, Київ.

Ш.1.10. Ф. Кричевський «Рідна земля» (1934). Фрагмент. Полотно, олія, темпера, 222×415, інв. № ЖС-1037. НХМУ, Київ.

Розділ III

Досвід сезаннізму Ф. Кричевського: 1926–1931 роки



III.1.11



III.1.12



III.1.15



III.1.13



III.1.14

III.1.11. П. Сезанн «Дівчина за фортепіано (увертюра до «Тангейзера»)» (прибл. 1866). Полотно, олія, 57x92, інв. № 9166. Державний Ермітаж, Санкт-Петербург.

III.1.12. П. Сезанн «Сцена в інтер'єрі» (прибл. 1860). Полотно, олія, 91x72. Зі збірки І. Морозова (1918–1948), ДМНЗМ, інв. № 3409. ДМОМ ім. О. С. Пушкіна, Москва.

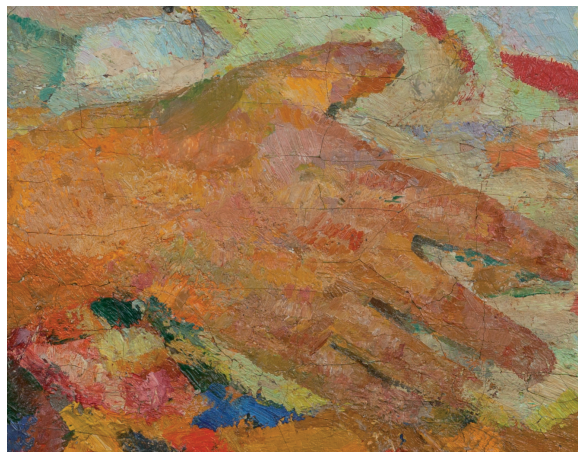
III.1.13. Зал Поля Сезанна у Другому відділенні ДМНЗМ (1923–1926). Світлина з онлайн-архіву ДМОМ ім. О. С. Пушкіна, Москва.

III.1.14. Ф. Кричевський «Ескіз до портрета Л. Морозової» (1930–1931). Папір, графічний олівець, 31,5x15,8. Збірка Ольги Гершуні, Київ.

III.1.15. Ф. Кричевський «Портрет Л. Морозової» (1931). Полотно, олія, 176x107. ДТГ, Москва.



Ш.1.2/2



Ш.3.10/1



Ш.1.9/1



Ш.1.16

Ш.1.2/2. П. Сезанн «Дама в блакитному» (прибл. 1900). Фрагмент. Полотно, олія, 90×73,5. Зі збірки С. Шукіна (1918–1948), ДМНЗМ, інв. № 8990. Державний Ермітаж, Санкт-Петербург.

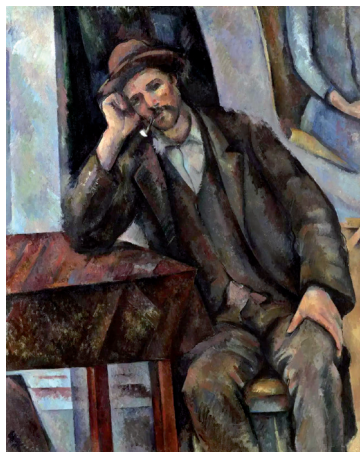
Ш.3.10/1. Ф. Кричевський «Мати» (1929). Фрагмент. Полотно, олія, 156×155, інв. № ЖС-268. НХМУ, Київ.

Ш.1.9/1. Ф. Кричевський «Ткаля» (1930). Фрагмент. Полотно, олія, 129×164, інв. № ЖС-1573. НХМУ, Київ.

Ш.1.16. Ф. Кричевський «Шахтарське кохання» (1935). Фрагмент. Полотно, олія, 183×175, інв. № ЖС-701. НХМУ, Київ.

Розділ III

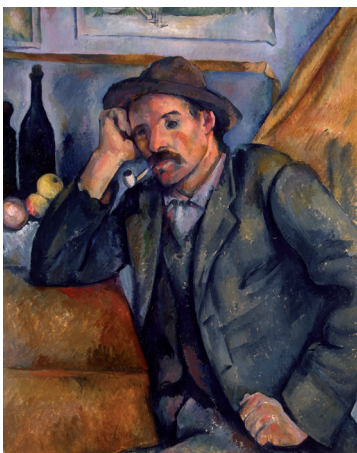
Авторський синтетизм: досвід постімпресіонізму в практиці Ф. Кричевського



III.2.1



III.2.2



III.2.3



III.2.4



III.2.5

III.2.1. П. Сезанн «Курець» (1895–1900). Полотно, олія, 91×72. Зі збірки С. Щукіна (1918–1948), ДМНЗМ, інв. № 3336. ДМОМ ім. О. С. Пушкіна, Москва.

III.2.2. П. Сезанн «Два гравці в карти» (1890–1892). Полотно, олія 97×130. Приватна збірка, Вашингтон.

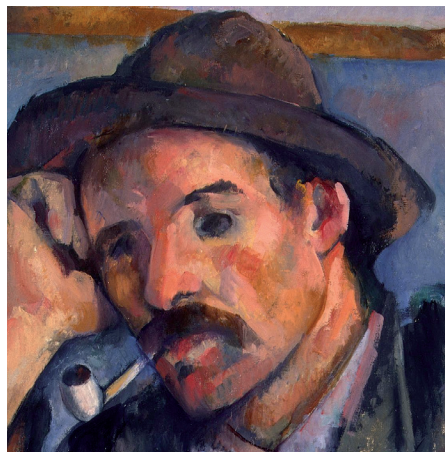
III.2.3. П. Сезанн «Курець» (1895–1900). Полотно, олія 91×72, інв. № 6561. Зі збірки І. Морозова, Державний Ермітаж, Санкт-Петербург.

III.2.4. Ф. Кричевський «Свати» (1928). Фрагмент. Полотно, олія, 160×160, інв. № ЖС-700. НХМУ, Київ.

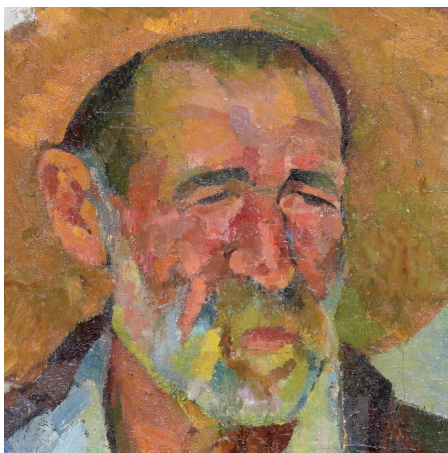
III.2.5. Килим XIX ст., м. Гельмязів, Золотоніський пов., Полтавська губ. Вовна, ручне килимарство. 243×179. Експедиція М. Ф. Біляшівського 1908 р., інв. № КТ-121. Колекція НМУНДМ, Київ.



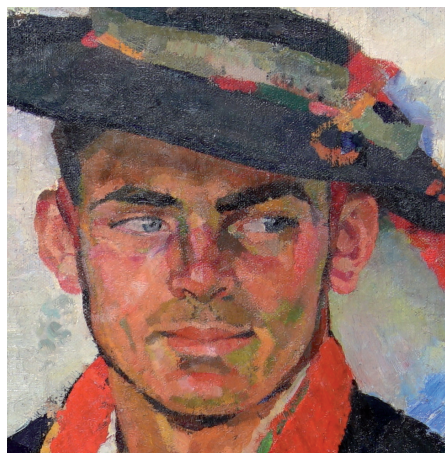
III.2.6



III.2.3/1



III.2.4/1



III.2.4/2

III.2.6. П. Сезанн «Автопортрет» (1879–1885). Фрагмент. Полотно, олія 45×37. Зі збірки С. Шукіна (1918–1948), ДМНЗМ, інв. № 3338. ДМОМ ім. О. С. Пушкіна, Москва.

III.2.3/1. П. Сезанн «Курець» (1895–1900). Фрагмент. Полотно, олія, 91×72. Зі збірки І. Морозова (1918–1931), ДМНЗМ, інв. № 6561. Державний Ермітаж, Санкт-Петербург.

III.2.4/1. Ф. Кричевський «Свати» (1928). Фрагмент. Полотно, олія, 160×160, інв. № ЖС-700. НХМУ, Київ.

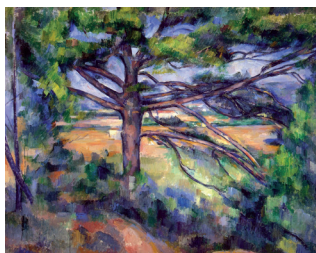
III.2.4/2. Ф. Кричевський «Свати» (1928). Фрагмент. Полотно, олія, 160×160, інв. № ЖС-700. НХМУ, Київ.

Розділ III

Досвід постімпресіонізму в практиці Ф. Кричевського



III.3.1



III.3.2



III.3.3



III.3.4



III.3.5



III.3.6

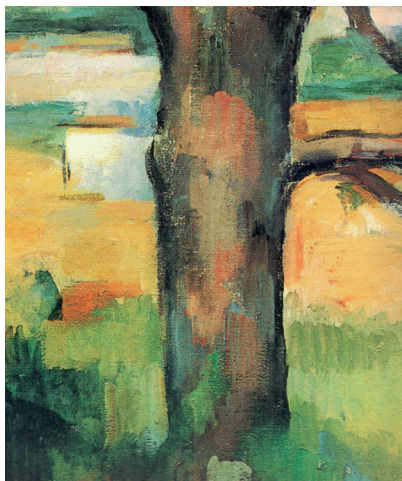
- III.3.1. П. Сезанн «Рівнина біля гори св. Вікторії» (1882–1885). Полотно, олія, 58×72. Зі збірки І. Морозова (1918–1948), ДМНЗМ, інв. № 3412. ДМОМ ім. О. С. Пушкіна, Москва.
- III.3.2. П. Сезанн «Велика сосна поблизу Екса» (кін. 1890-х). Полотно, олія, 72×91. Зі збірки І. Морозова (1918–1948), ДМНЗМ, інв. № 8963. Державний Ермітаж, Санкт-Петербург.
- III.3.3. П. Сезанн «Береги Марни» (1888). Полотно, олія, 71×90. Зі збірки І. Морозова (1918–1948), ДМНЗМ, інв. № 3416. ДМОМ ім. О. С. Пушкіна, Москва.
- III.3.4. П. Сезанн «Гора св. Вікторії» (1900). Полотно, олія, 78×99. Зі збірки І. Морозова (1918–1948), ДМНЗМ, інв. № 8991. Державний Ермітаж, Санкт-Петербург.



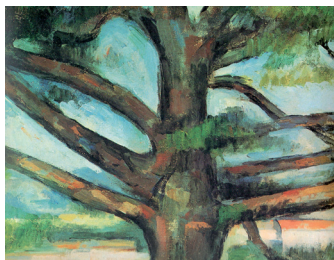
III.3.7

- III.3.5. П. Сезанн «Акведук» (1885–1887). Фрагмент. Полотно, олія, 91×71. Зі збірки С. Щукіна (1918–1948), ДМНЗМ, інв. № 3337. ДМОМ ім. О. С. Пушкіна, Москва.
- III.3.6. П. Сезанн «Купальники» (1890–1894). Полотно, олія, 26×40. Зі збірки

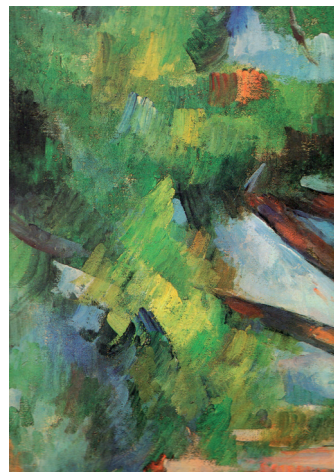
- І. Морозова (1918–1948), ДМНЗМ, інв. № 3414. Державний Ермітаж, Санкт-Петербург.
- III.3.7. Ф. Кричевський «Рідна земля» (1935). Полотно, олія, темпера, 222×415, інв. № ЖС-1037. НХМУ, Київ.



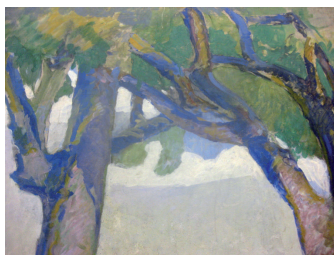
III.3.2/1



III.3.2/2



III.3.2/3



III.3.7/2



III.3.4/1



III.3.7/1



III.3.7/3



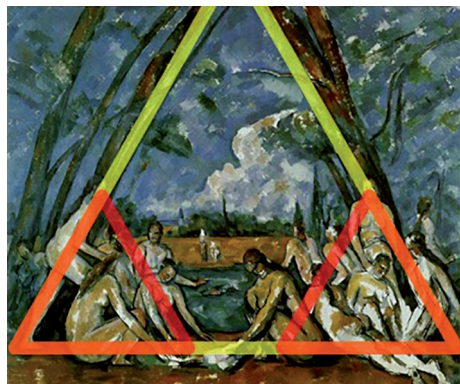
III.3.7/4

III.3.2/1–III.3.2/3. П. Сезанн «Велика сосна поблизу Екса» (кін. 1890-х).
Фрагмент. Полотно, олія, 72×91. Зі збірки І. Морозова (1918–1948),
ДМНЗМ, інв. № 8963. Державний Ермітаж, Санкт-Петербург.
III.3.4/1. П. Сезанн «Гора св. Вікторії» (1900). Фрагмент. Полотно, олія, 78×99.

Зі збірки І. Морозова (1918–1948), ДМНЗМ, інв. № 8991. Державний
Ермітаж, Санкт-Петербург.
III.3.7/1–III.3.7/4. Ф. Кричевський «Рідна земля» (1935). Фрагмент. Полотно,
олія, темпера, 222×415, інв. № ЖС-1037. НХМУ, Київ.

Розділ III

Досвід постімпресіонізму в практиці Ф. Кричевського



III.3.8



III.3.9



III.3.10



III.3.11

III.3.8. Схема композиції П. Сезанна у формі трикутних пірамід.

III.3.9. П. Сезанн «Натюрморт із драперією» (1898–1899). Полотно, олія, 53×72. Зі збірки І. Морозова (1918–1930), ДМНЗМ, інв. № 6514. Державний Ермітаж, Санкт-Петербург.

III.3.10. Ф. Кричевський «Мати» (1929). Полотно, олія. 156×155, інв. № ЖС-268. НХМУ, Київ.

III.3.11. Фрагмент українського килима. Початок XX ст., с. Росішка, нині Рахівський р-н. Вовна, бавовна, ручне килимарство, 180×75, приватна збірка, Київ.