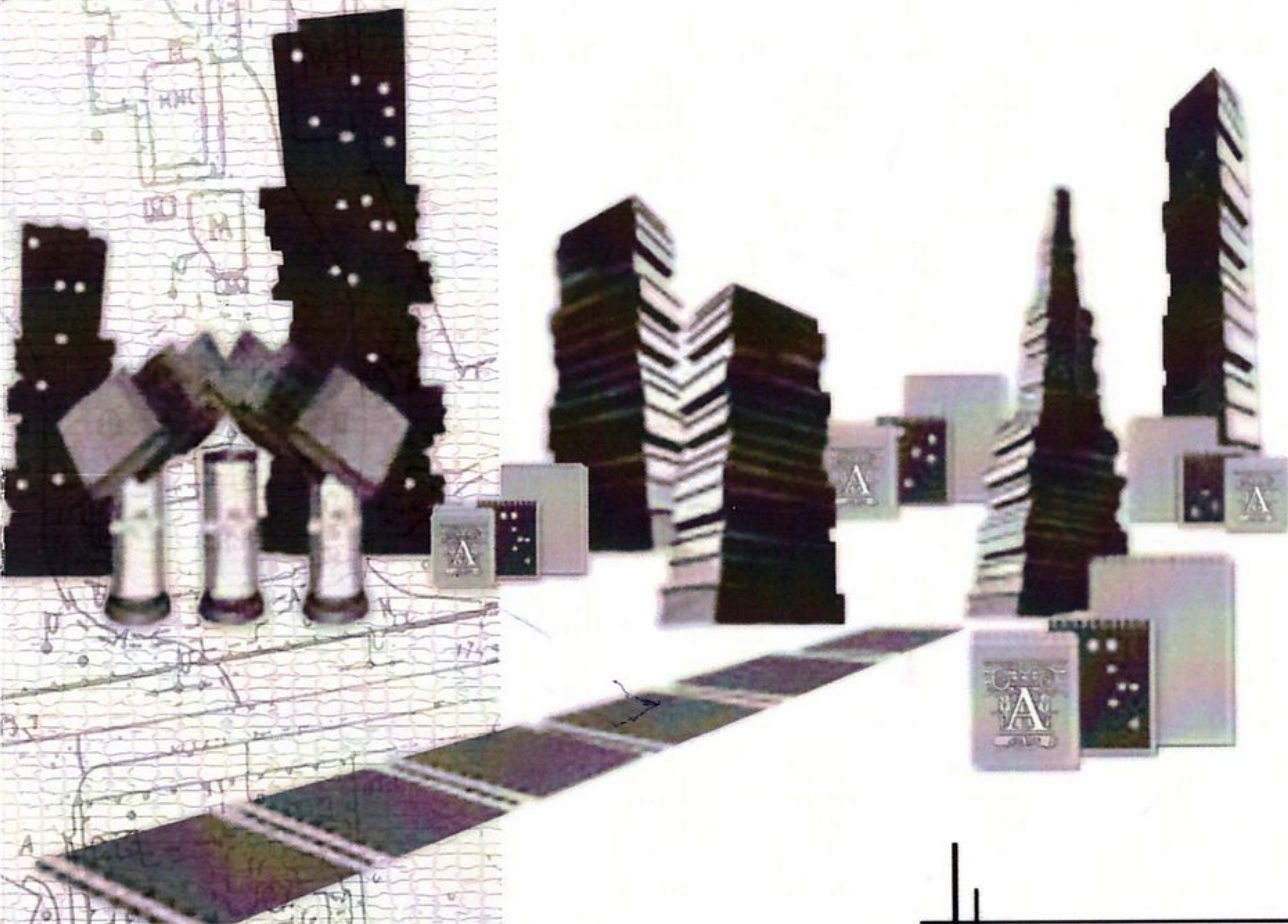


МІНІСТЕРСТВО ОСВІТИ І НАУКИ,  
МОЛОДІ ТА СПОРТУ УКРАЇНИ

№ 9

НАЦІОНАЛЬНИЙ  
АВІАЦІЙНИЙ  
УНІВЕРСИТЕТ

# ПРОБЛЕМИ РОЗВИТКУ МІСЬКОГО СЕРЕДОВИЩА



КИЇВ 2013



МІНІСТЕРСТВО ОСВІТИ І НАУКИ, МОЛОДІ ТА СПОРТУ УКРАЇНИ

НАЦІОНАЛЬНИЙ АВІАЦІЙНИЙ УНІВЕРСИТЕТ

# **ПРОБЛЕМИ РОЗВИТКУ МІСЬКОГО СЕРЕДОВИЩА**

Науково-технічний збірник

Заснований у 2009 році

**Випуск № 9**

Київ НАУ 2013



**Проблеми Розвитку міського середовища: Наук.-техн. збірник / – К.: НАУ, 2013. - Вип. 9. - 239 с. Українською та російською мовами.**

У збірнику висвітлюються проблеми теорії і практики архітектури, містобудування, територіального планування, будівництва.

**Проблемы развития городской среды: Научно-технический сборник/ – К.: НАУ, 2013. - Вып. 9. – 239 с. На украинском и русском языках**

В сборнике освещены проблемы теории и практики архитектуры, градостроительства, территориального планирования, строительства.

Головний редактор - Трошкіна О.А., кандидат архітектури;  
відповідальний секретар - Степанчук О.В., кандидат технічних наук;  
члени колегії: Барабаш О.В., доктор технічних наук,  
Бевз М.В., доктор архітектури,  
Белятинський А.О., доктор технічних наук,  
Бойченко С.В., доктор технічних наук,  
Верюжський Ю.В., доктор технічних наук,  
Габрель М.М., доктор технічних наук,  
Лапенко О.І., доктор технічних наук,  
Дьомін М.М., доктор архітектури,  
Запорожець О.І., доктор технічних наук,  
Клюшниченко С.Є., доктор технічних наук,  
Ковальов Ю.М., доктор технічних наук,  
Ковальський Л.М., доктор архітектури,  
Колчунов В.І., доктор технічних наук,  
Кузнєцова І.О., доктор мистецтвознавства,  
Плоский В.О., доктор технічних наук,  
Применко В.І., доктор технічних наук,  
Проскуряков В.І., доктор архітектури,  
Тімохін В.О., доктор архітектури,  
Чемакіна О.В., кандидат архітектури,  
Чумаченко С.М., доктор технічних наук,  
Франчук Г.М. доктор технічних наук

Рекомендовано до видання вченою радою Національного авіаційного університету, протокол № 2 від 20 лютого 2013 року.



## ОСОБЛИВОСТІ ВРАХУВАННЯ НАЦІОНАЛЬНИХ ТРАДИЦІЙ ПРИ ПРОЕКТУВАННІ ПОСЕЛЕНЬ ЗА ЧОРНОБИЛЬСЬКОЮ БУДІВЕЛЬНОЮ ПРОГРАМОЮ

Розглянуто досвід швидкого реагування (після Чорнобильської катастрофи) – проведення проектування та будівництва поселень для переселенців з урахуванням архітектурної спадщини та національних традицій для переселенців.

Ключові слова: Чорнобильська програма, сільські поселення, переселенці.

**Постановка проблеми.** Екологічні катастрофи, соціальні трагедії сьогодні повторюються у всьому світі. Тому необхідно вивчати унікальний досвід, набутий після аварії на Чорнобильській АЕС. Це вибір раціональних методів та прийомів проектування селищ, організація архітектурного та будівельного процесів в умовах посилення вимог щодо швидкого реагування. Все може бути використано і сьогодні. Необхідно вивчати також дослідження, проведені науковцями тих часів для практичного втілення у різних неординарних ситуаціях.

**Огляд літератури.** Забудова для переселенців, що стала своєрідним проектним та будівельним експериментом за Чорнобильською будівельною програмою у сільській місцевості в Україні розглянута у [1]. Принципи формування екологічного житла в Україні розглянуті у [2].

**Мета роботи.** Метою статті є узагальнення унікального досвіду, набутого у перші місяці та роки після аварії на Чорнобильській АЕС, вибору раціональних методів організації архітектурного процесу в умовах швидкого реагування.

**Основна частина.** Колишній Чорнобильський район Київської області приваблював своєю природою багатьох шанувальників. Він розташований у басейні рік Дніпра та Прип'яті, яка вливається у простір Київського моря. Розмірне життя краю збудило будівництво АЕС. До початку будівництва атомної станції в районі проживало 47 тисяч чоловік.

Вибух на ЧАЕС стався о 01 годині 23 хвилини 48 секунд 26 квітня 1986 року. Цю страшну дату ніколи не забудуть не тільки в Україні, але в усьому світі. У небезпечних умовах опинилися до 8 відсотків населення України. Це привело до необхідності максимального збереження людей, які постраждали від наслідків аварії та опинилися на радіоактивно забруднених територіях. 27 квітня урядовою комісією було прийняте рішення про негайну евакуацію із населених пунктів, прилеглих до ЧАЕС. Постала задача термінового забезпечення (до зимових холодів) переселенців житлом. Для працівників ЧАЕС було надано 7500 квартир і 1000 місць у гуртожитках м. Києва та 500



квартир у м. Чернігові. Квартири надавались у багатоповерхових будинках, які вводились у дію в II-IV кварталах 1986 року. З червня було розгорнуто безпрецедентне за своїми масштабами будівництво спеціальних селищ для розміщення евакуйованого сільського населення. Забудова для переселенців стала своєрідним проектним та будівельним експериментом, бо типові проекти житлових будинків для села в такому величезному обсязі до цього не впроваджувались у життя. Але формування забудови у більшості сіл не привело до одноманітності, до механічного вирішення планувальних схем. Вибирались різноманітні архітектурно-планувальні прийоми, а саме (рис. 1):

- розміщення житлових будинків на різній відстані від червоної лінії;
- розміщення житлових будинків під кутом до червоної лінії;
- чергування кількох типів житлових будинків на одній вулиці;
- зміна посадки будинків по відношенню до вулиці;
- зміна ритму розміщення будинків (групи по 3-5 будинків однієї серії з чергуванням будинків іншої);
- групове розміщення житлових будинків.

Так на прикладі села Здвигівки в Київській області можна дослідити як на 6 типових проектах житлових будинків було отримано 40 типів проектних рішень садиб, які відрізнялися розміщенням ділянки в складі вулиці,

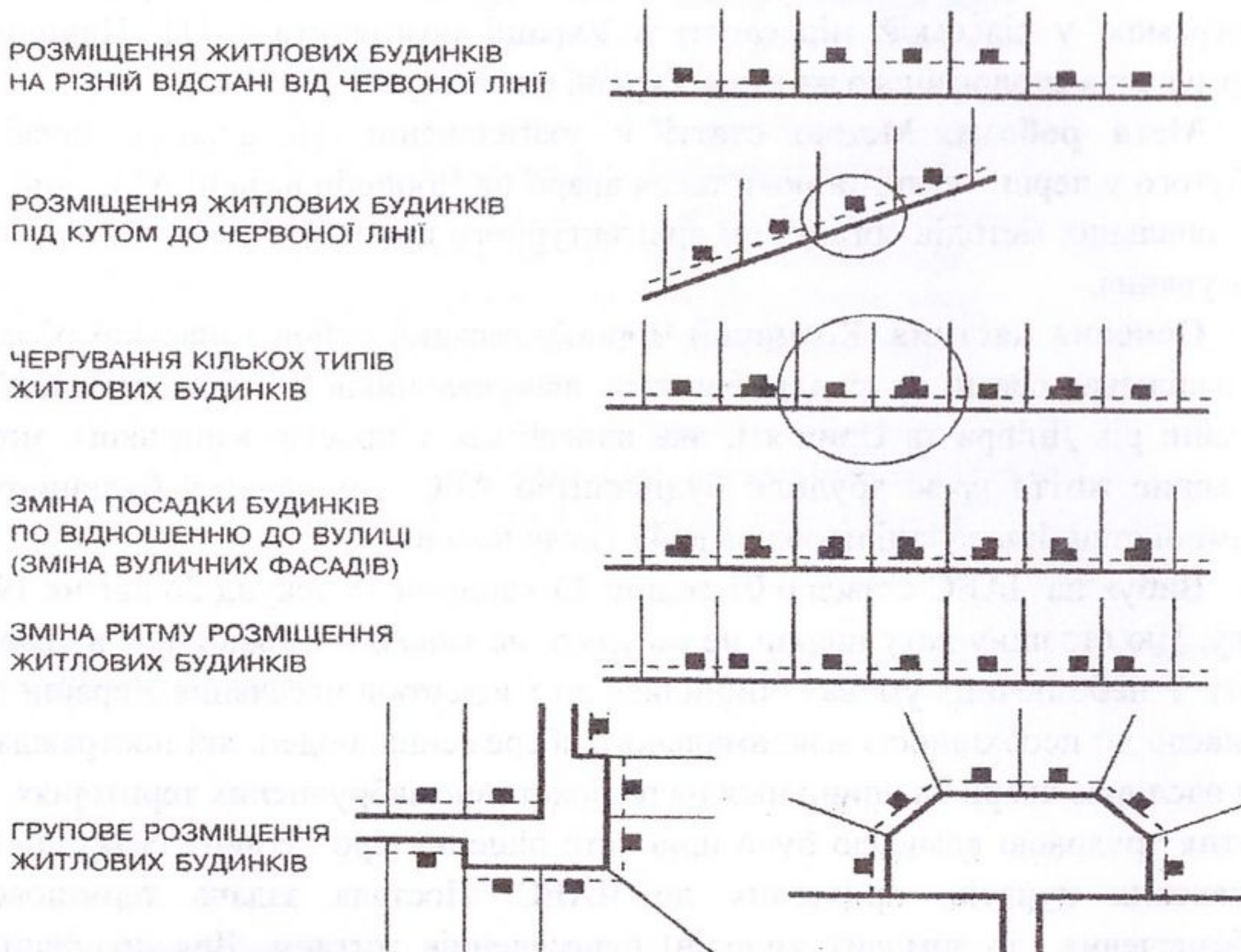


Рис. 1. Архітектурно-планувальні прийоми розміщення житлових будинків





Рис.2. Різні види оформлення вікон та простінків

орієнтацією будов, а також різними пластичними і кольоровими прийомами оздоблення забудови.

Своєрідність забудови досягалась розміщенням у вузлових точках архітектурних акцентів, формуванням скверів, дитячих майданчиків, художньо оформлених перехресть вулиць, малими формами та знаками.

Типові будинки, зведені за одним і тим же проектом, змінювались до невпізнання. Тут застосовувались різні форми дахів, прийоми художнього оформлення вікон, простінків, кутів, використовувались різноманітні матеріали, фарби та фактури для оздоблення стін.

У пошуках традиційної художньої виразності забудови архітектори звернулися до традицій народного будівництва, його художніх особливостей. Кожен будинок віддзеркалював художній смак, особливості архітектурної спадщини. В обмежених умовах архітектори прагнули творчо підійти до кожного елемента будинку. Вікна, простінки, кути оздоблювались рельєфною цегляною кладкою, штукатуркою чи кольором [1] (рис. 2).

Крім зміни форми даху урізноманітнення художнього образу досягалось за допомогою творчого використання виступаючих та приставних елементів (балкони, веранди, еркери, ганки, колони, цоколі). Особливої уваги потребували ганки, які прикрашались дерев'яними фронтонами, різьбленням та кольоровими малюнками (рис.3).

Не обходили увагою смак жителів, які прагнули прикрасити свої домівки, переймаючи нові прийоми оздоблення фасадів.



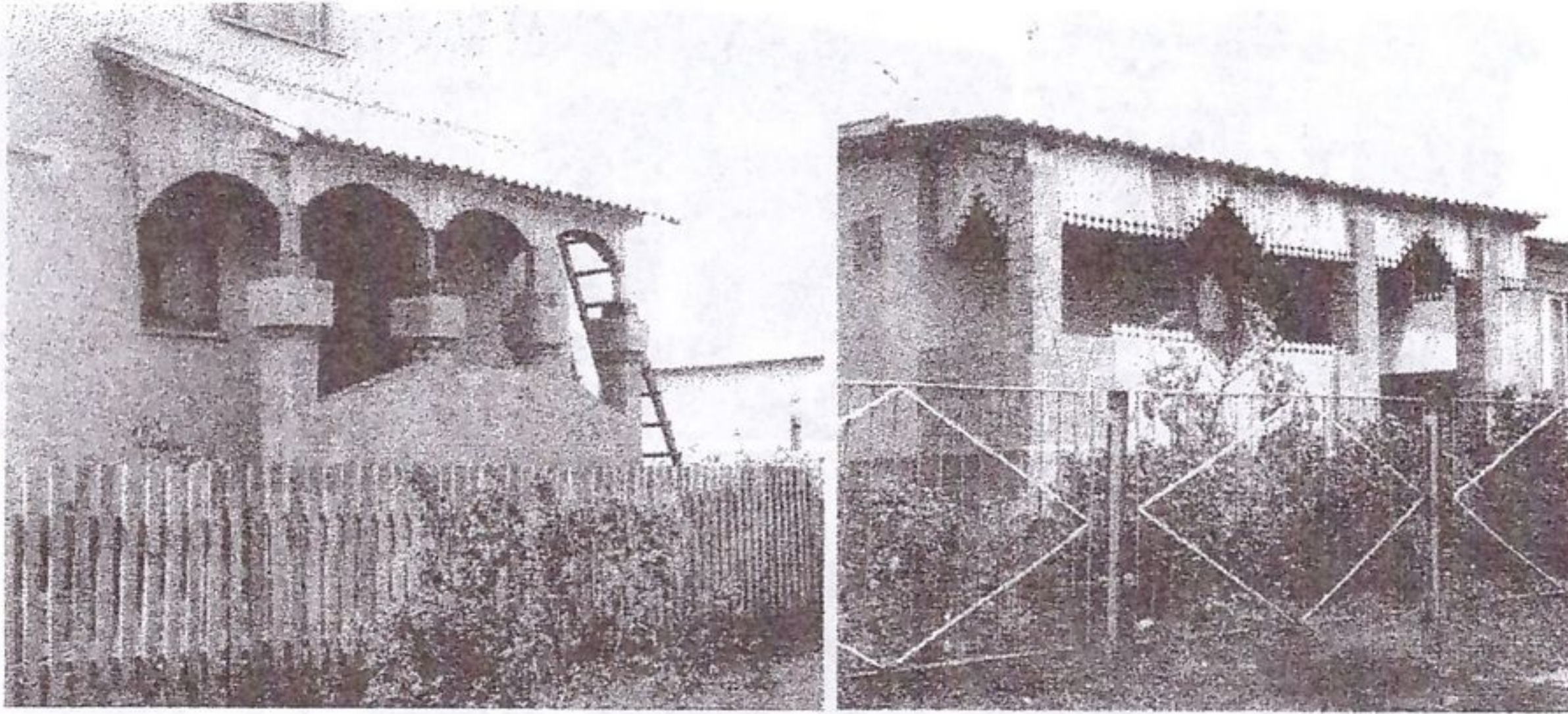


Рис. 3. Приклади декоративного оформлення ганків

З великою увагою ставилися архітектори до кожного елемента благоустрою, малої форми. Нові рішення були запроваджені для оформлення перехресть вулиць, в'їздів до поселення, оздоблення парканів, окремих елементів, таких як групових поштових скриньок, входів у присадибні ділянки, оздоблення криниць (рис. 4).

У багатьох поселеннях були створені сквери та дитячі майданчики. Елементами благоустрою стали пам'ятні знаки, присвячені цим страшним подіям (рис.5).

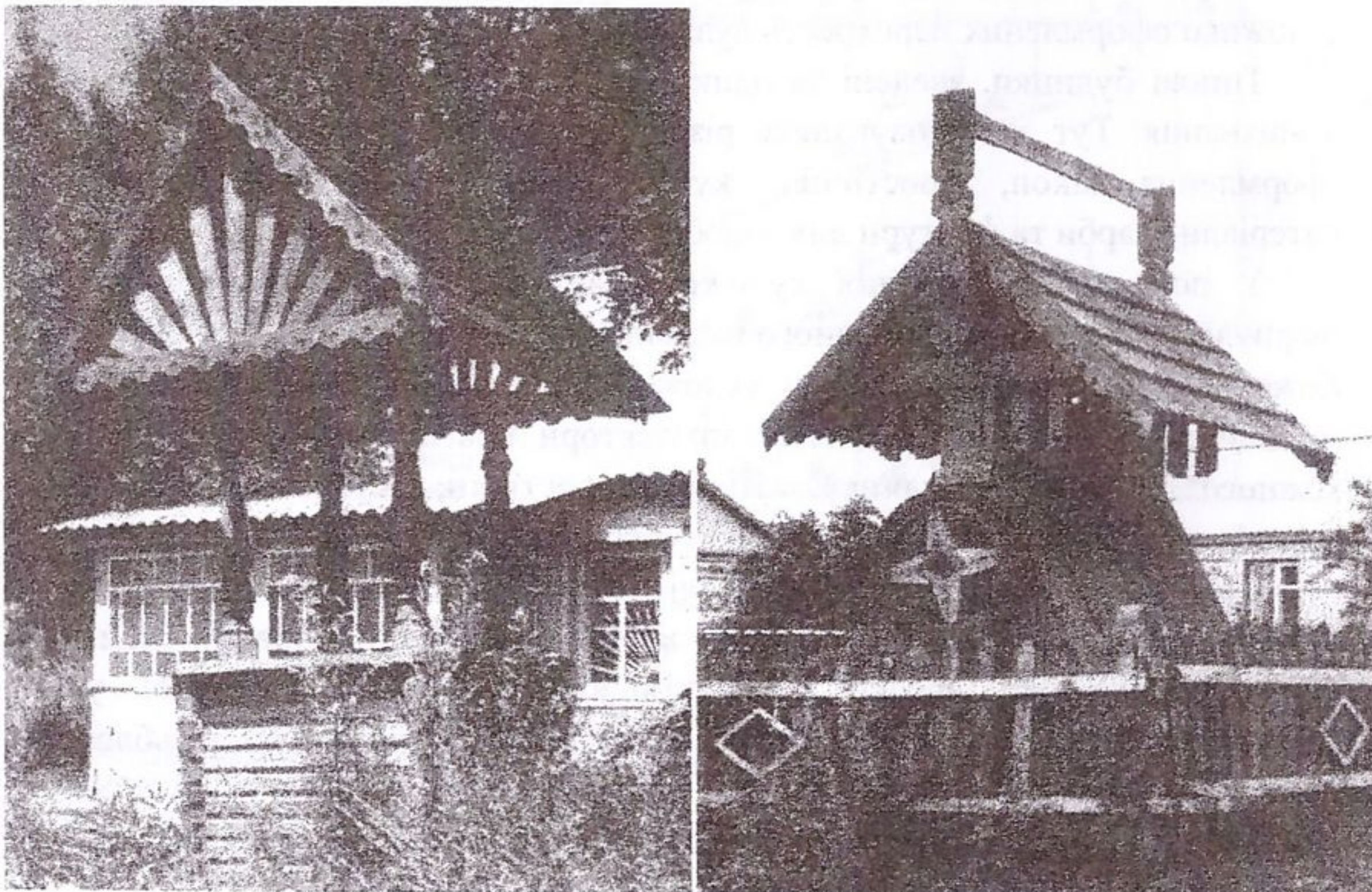


Рис. 4. Приклади художньо-декоративного оздоблення криниць





Рис. 5. Пам'ятні знаки

При будівництві об'єктів громадського обслуговування теж вівся пошук своєрідного образу для кожного села. З'явилися нестандартні приклади творчого ставлення архітекторів до задач будівництва для переселенців. Незважаючи на те, що у всіх селах громадські об'єкти призначалося формувати за типовими проектами, простежувався індивідуальний підхід до їх реалізації, який дав змогу за екстремальних умов отримати різні за зовнішнім виглядом споруди при належній номенклатурі та ємності.

Особлива увага приділялась оздобленню шкіл та дитячих садків, які були також збудовані за типовими проектами. Тут мала відчуватись турбота про дітей, відірваних від рідних місць. Використовувались кольорове тинькування, різні види цегляної кладки, розпис стін, веранд та ігрових майданчиків, що робило ці заклади затишними та привабливими.

**Висновки.** Поселення мали зберегти свою своєрідність, окрасу кожної садиби, в якій треба було створити комфортне мешкання для



господарювання. Велика увага приділялась створенню виразної об'ємно-планувальної структури, як всього поселення та окремих ділянок, так і садиб, які будувалися за різноманітними архітектурно-планувальними прийомами. Використання різних пластичних та кольорових рішень фасадів типових будинків, характерних для національних традицій конкретного села, стало основною рисою оздоблення. Забудова для переселенців стала своєрідним проектним та будівельним експериментом, а набутий досвід архітекторів у формуванні та реалізації архітектурно-планувальних рішень у неймовірно короткі терміни потрібно розглядати як найцінніший.

### Список використаних джерел

1. Тут сіли лелеки. Огляд будівництва для компактного переселення за Чорнобильською будівельною програмою / В.Я. Пінчук., М.С. Авдєєва, Т.А.Доценко, Л.М.Колесова та ін.; під. ред. В.Я Пінчука. – К.: Чорнобильінтерінформ, 1997. – 227 с. (Міністерство України у справах захисту населення від наслідків аварії на ЧАЕС, КиївЗНДІЕП).
2. Ткачук П.В. Системний підхід до проектування екологічного житла на території України / П.В. Ткачук // Перспективні напрямки проектування житлових та громадських будівель. / Сучасні тенденції в архітектурі та будівництві. Спеціальний випуск: зб. наук. праць. – К.: КиївЗНДІЕП, 2003. – С. 170-176.

### Аннотация

Рассмотрен опыт быстрого реагирования (после Чернобыльской катастрофы) - проведения проектирования и строительства поселков с учетом архитектурного наследия и национальных традиций для переселенцев.

Ключевые слова: чернобыльская программа, поселки, переселенцы.

### Annotation

The experience of quick reaction (after the Chernobyl Catastrophe) - designing and construction of settlements concerning architectural heritage for settling is considered.

Keywords: the Chernobyl Program, dwellings, settling.



## ЗМІСТ

Авдєєва М.С. ОСОБЛИВОСТІ ВРАХУВАННЯ НАЦІОНАЛЬНИХ ТРАДИЦІЙ ПРИ ПРОЕКТУВАННІ ПОСЕЛЕНЬ ЗА ЧОРНОБИЛЬСЬКОЮ БУДІВЕЛЬНОЮ ПРОГРАМОЮ.....	3
Авдєєва Н.Ю. МЕТОДИЧНІ ОСНОВИ ПРОЕКТУВАННЯ ЖИТЛОВИХ КОМПЛЕКСІВ НА ТЕРИТОРІЯХ, НАБЛИЖЕНИХ ДО АЕРОПОРТІВ .....	9
Ароян А.С. ПРИНЦИПИ ОРГАНІЗАЦІЇ КРИТИХ МІСЬКИХ ПРОСТОРІВ .....	15
Бакулін Є.А., Костира Н.О., Бакуліна В.М. ДОСЛІДЖЕННЯ КОЕФІЦІЕНТУ ЗАПАСУ ПАЛІ ПРИ УМОВІ ЗБІЛЬШЕННЯ СЕЙСМІЧНОСТІ ДІЛЯНКИ .....	19
Барабаш М.С. АРХІТЕКТУРНО-БУДІВЕЛЬНЕ ПРОЕКТУВАННЯ ОБ'ЄКТА БУДІВНИЦТВА НА ОСНОВІ МОДЕЛЮВАННЯ ЙОГО ЖИТТЄВОГО ЦИКЛУ .....	27
Батракова А.Г. КОМПЛЕКСНИЙ ПОДХОД К ПРОГНОЗИРОВАНИЮ СОСТОЯНИЯ ДОРОЖНОЇ ОДЕЖДИ С ПРИВЛЧЕНИЕМ ГЕОРАДАРНЫХ ТЕХНОЛОГИЙ .....	35
Бутик М.В. МІСТОБУДІВНІ УМОВИ РОЗМІЩЕННЯ АЕРОВОКЗАЛЬНИХ КОМПЛЕКСІВ АЕРОПОРТІВ .....	42
Василевський О.В. ГЕОМЕТРИЧНЕ ТА АВТОМАТИЗОВАНЕ ПРОЕКТУВАННЯ ТОРСОВИХ ПОВЕРХОНЬ .....	46
Васильченко В.І., Гетьман О.В. ТИПІЗАЦІЯ УКРАЇНСЬКОГО ДЕРЕВ'ЯНОГО БУДІВНИЦТВА ТА ЙОГО ІСТОРИЧНИЙ РОЗВИТОК.....	51



Дудка С.О.

ПРИНЦИПИ ТА ПРИЙОМИ ФОРМУВАННЯ ІНТЕР'ЄРІВ ПІДПРИЄМСТВ  
ХАРЧУВАННЯ..... 56

Єпіхіна Д.В.

НАРОДНА КЕРАМІКА ОПШНІ ЯК ДЖЕРЕЛО ДЛЯ РОЗВИТКУ  
УКРАЇНСЬКОГО ДИЗАЙНУ..... 62

Ковальов Ю.М., Косаченко В.Ю., Шинкарчук І.В.

РЕЗУЛЬТАТИ ОЦІНЮВАННЯ ТА ПЕРСПЕКТИВИ РОЗВИТКУ  
ПАРКОВОЇ ЗОНИ У ЦЕНТРІ КИЄВА..... 68

Ковальов Ю.М., Косаченко В.Ю., Шинкарчук І.В.

ПРОПОЗИЦІЇ ЩОДО СТИЛІСТИЧНОГО ОФОРМЛЕННЯ ПАРКІВ У  
ЦЕНТРІ КИЄВА..... 75

Костюченко О. А.

АРТ-ЦЕНТРИ У ПРИСТОСОВАНИХ ПРИМІЩЕННЯХ. ПРОБЛЕМИ ТА  
ПЕРСПЕКТИВИ..... 83

Лисюк І.А., Чемакіна О.В.

ОСОБЛИВОСТІ ФОРМУВАННЯ АРХІТЕКТУРНОГО СЕРЕДОВИЩА  
ЦЕНТРУ РЕЛАКСАЦІЇ В АЕРОПОРТУ..... 89

Луцик О.А., Степанчук О.В.

ВПЛИВ ЕКОЛОГІЧНИХ ФАКТОРІВ НА РОЗМІЩЕННЯ СТАНЦІЙ  
МІСЬКОГО ЗАЛІЗНИЧНОГО ТРАНСПОРТУ..... 95

Мараховский А.А., Чемакіна О.В.

НОН - ДИЗАЙН КАК ПОДХОД К ОРГАНИЗАЦИИ ГРУППОВОЙ РАБОТЫ  
В ПРОЕКТНОЙ КОМАНДЕ..... 102

Михалевич В.В.

АРХІТЕКТУРА ХРАМУ ЯК КОМПЛЕКС ХРИСТІЯНСЬКОЇ СИМВОЛІКИ  
У САКРАЛЬНОМУ МИСТЕЦТВІ СЕРЕДНЬОВІЧЧЯ..... 106

Охотнік Є.В. студентка, Хавхун Г.М.

ОСОБЛИВОСТІ ДИЗАЙН-ПРОЕКТУВАННЯ ІНТЕР'ЄРУ ДИТЯЧОЇ  
БІБЛІОТЕКИ..... 115



Павленко Н.В.

УРАХУВАННЯ МЕХАНІЗМУ КОНТАКТНОЇ ВЗАЄМОДІЇ ПРИ РОЗРАХУНКАХ ДОРОЖНІХ ОДЯГІВ ІЗ ДИСКРЕТНИХ МАТЕРІАЛІВ . 122

Палиєнко О.І.

ИНФОРМАЦИОННОЕ МОДЕЛИРОВАНИЕ ЗДАНИЯ В ПРОГРАММЕ САПФИР..... 129

Пеньков В.О.

ОСОБЛИВОСТІ ЗАБЕЗПЕЧЕННЯ СТАЛОГО ФУНКЦІОНУВАННЯ ПІДРОБЛЮВАНИХ ВУЛИЦЬ І ДОРІГ ..... 135

Першаков В.М.

ЕФЕКТИВНІ КОНСТРУКЦІЙ ПОКРИТТІВ КАРКАСНИХ БУДІВЕЛЬ .... 140

Правдохін В.В., Корженевич Д.О.

ВИКОРИСТАННЯ ТРАДИЦІЙНИХ ТА НЕТРАДИЦІЙНИХ ЕКОЛОГІЧНИХ БУДІВЕЛЬНИХ МАТЕРІАЛІВ В АРХІТЕКТУРІ ТА ДИЗАЙНІ ІНТЕР'ЄРА ..... 147

Редько К.О., Кушнір А.І.

ТЕХНОЛОГІЧНІ ОСОБЛИВОСТІ ВЛАШТУВАННЯ ВОДНИХ УСТРОЇВ НА САДОВО-ПАРКОВИХ ОБ'ЄКТАХ..... 152

Ромашкіна М.А., Кір'язєв П.М.

ЕКО-АРХІТЕКТУРА: ІНТЕГРАЦІЯ ВІТРОГЕНЕРАТОРІВ В АРХІТЕКТУРУ БУДІВЛІ ..... 164

Ряпухін В.М., Нечитайло Н.О.

ВИЗНАЧЕННЯ КОРОТКОЧАСНОЇ І ДОВГОТРИВАЛОЇ МІЦНОСТІ АСФАЛЬТОБЕТОНУ ЯК ТЕРМОПЛАСТИЧНОГО МАТЕРІАЛУ ..... 172

Сазонова П.В.

ПРИНЦИПИ ФОРМУВАННЯ РЕКРЕАЦІЙНИХ ЕКОПОСЕЛЕНЬ (НА ПРИКЛАДІ ЗАХІДНОГО КРИМУ)..... 178

Сираєва А.Н.

ОСОБЛИВОСТІ АРХІТЕКТУРНО-ПЛАНУВАЛЬНОЇ ОРГАНІЗАЦІЇ ТЕХНОПАРКІВ ..... 184



Солярська І.О.

АРХІТЕКТУРНА РЕПРИЗА ЛЮДСЬКОГО БУТТЯ..... 190

Трошкіна О.А., Калашнікова В.В.

КЛАСИФІКАЦІЯ ТЕМАТИЧНИХ ПАРКІВ..... 196

Трошкіна О.А., Нестерчук Ю.Ю.

ОСОБЛИВОСТІ ПЛАНУВАЛЬНОЇ ОРГАНІЗАЦІЇ ПІШОХІДНИХ ЗОН .. 203

Трошкіна О. А., Унучко В. В.

ПРИНЦИПИ РЕГЕНЕРАЦІЇ ПРОМИСЛОВИХ ТЕРИТОРІЙ МІСТАУ  
ЗВ'ЯЗКУ ІЗ ЗМІНОЮ ЇХ ФУНКЦІОНАЛЬНОГО ПРИЗНАЧЕННЯ..... 209

Угненко Є.Б., Тимченко О.М.

УДОСКОНАЛЕННЯ МАТЕМАТИЧНОЇ МОДЕЛІ ПРОГНОЗУВАННЯ  
ВИНИКНЕННЯ ҐРУНТОВИХ ЗСУВІВ ..... 216

Шевченко Л.С.

ЕКОЛОГІЧНА СУТНІСТЬ ПАЛАЦОВО-ПАРКОВИХ КОМПЛЕКСІВ  
ПОЛТАВЩИНИ СЕРЕДИНИ ХVІІІ-ХІХ СТОЛІТЬ ..... 222

Юрченко В.А., Михайлова Л.С.

ЗАГРЯЗНЕНИЕ НЕФТЕПРОДУКТАМИ ПОЧВ В ЗОНЕ АЭРОПОРТОВ И  
ПОЧВ ПРИДОРОЖНОГО ПРОСТРАНСТВА..... 227