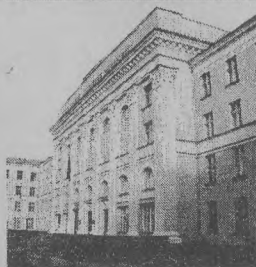


МІНІСТЕРСТВО ОСВІТИ І НАУКИ УКРАЇНИ
Національний авіаційний університет



ЗАГАЛЬНА ПСИХОЛОГІЯ

**Методичні рекомендації
до виконання курсової роботи
для студентів спеціальності
6.040100 «Психологія»**



**VIVERE!
VINCERE!
CREARE!**

Київ 2010

МІНІСТЕРСТВО ОСВІТИ І НАУКИ УКРАЇНИ
Національний авіаційний університет

ЗАГАЛЬНА ПСИХОЛОГІЯ

Методичні рекомендації
до виконання курсової роботи
для студентів спеціальності
6.040100 «Психологія»

Київ
Видавництво Національного авіаційного університету
«НАУ-друк»
2010

УДК 159.9 (0.76.5)

ББК Ю 930 р

З 14

Укладачі: *О.М. Ічанська, О.М. Назарук*

Рецензенти: *О.В. Алпатова, Л.В. Бондар, Л.В. Помиткіна*

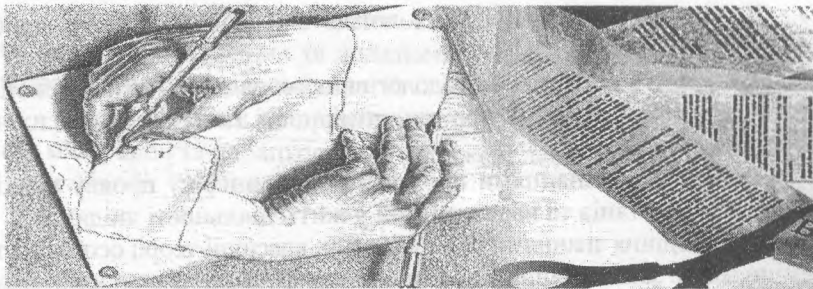
Затверджено методично-редакційною радою Національного авіаційного університету (протокол №2 / 10 від 18. 03. 2010 р.).

З 14

Загальна психологія : методичні рекомендації до виконання курсової роботи / уклад. : О.М. Ічанська, О.М. Назарук. – К. : Вид-во Нац. авіац. ун-ту «НАУ-друк», 2010. – 44 с.

Містять перелік тем курсової роботи вимоги до її оформлення та виконання, а також список літератури.

Для студентів спеціальності 6.040100 «Психологія».



ВСТУП

Навчальна дисципліна «Загальна психологія» викладається протягом 1-го та 2-го курсів для студентів стаціонарної форми навчання. Навчальний матеріал дисципліни структурований за модульним принципом і складається з дев'яти навчальних модулів. Окремим, п'ятим модулем, для студентів стаціонарної форми навчання є курсова робота, яка виконується на 1-му курсі у II семестрі, на заочному відділенні – у III. Оцінка за курсову роботу виставляється за кредитно-модульною системою, розрахунок якої зазначено у робочо-навчальному плані з дисципліни «Загальна психологія» № Р 06-6.040100-29. Курсова робота з дисципліни «Загальна психологія» є першою роботою у студентів-психологів. Виконання даної роботи, з одного боку, є початковим навчальним етапом, з іншого – має контрольні функції.

Зміст та структуру даних методичних рекомендацій з написання курсової роботи з дисципліни «Загальна психологія» побудовано таким чином, що детально розкрито складові компоненти даної науково-творчої роботи, а також представлено організаційні вказівки щодо поетапного виконання розділів курсової роботи.

Мета навчальної дисципліни «Загальна психологія» полягає у висвітленні основних методологічних засад психологічної науки; ознайомленні з історичною трансформацією поглядів на природу психічного; розгляді загальнопсихологічних особливостей психічної діяльності людини; ознайомленні з класичними та сучасними психологічними концепціями та фізіологічними механізмами психічних пізнавальних процесів, станів, властивостей; висвітленні теорій особистості вітчизняних та зарубіжних учених.

Дисципліна «Загальна психологія» спрямована на вирішення наступних *задач*:

- розкриття теоретико-методологічних основ загальної психології;
- інтегрування знань про закономірності та механізми психічної діяльності людини;
- оволодіння знаннями про сутність, специфіку прояву психічних процесів, станів та властивостей у життєдіяльності людини;
- оволодіння знаннями про сучасні та класичні теорії особистості та вміннями їх застосування у практичній професійній діяльності;
- формування продуктивних умінь у використанні психодіагностичного інструментарію майбутніми фахівцями.

У результаті вивчення навчальної дисципліни студент повинен *знати*:

- основні теоретико-методологічні проблеми загальної психології на сучасному етапі та категоріальний апарат психологічної науки;
- виникнення та розвиток психіки у людини (онтогенез та соціогенез) та у тварин (філогенез), розвиток поглядів на природу психічного протягом століть;
- загальнонаукові теоретичні та емпіричні методи дослідження, основні та додаткові психологічні методи;
- особливості перебігу та типологію пізнавальних психічних процесів, динаміку психологічних станів та властивостей;
- основні наукові підходи до вивчення проблем у межах основ загальної психології, які стосуються теорій психічних пізнавальних процесів, особливостей емоційно-вольової та мотиваційної сфер;
- відмінності у поглядах на теорію особистості у вітчизняних та зарубіжних концепціях.

У результаті вивчення дисципліни студент повинен *уміти*:

- розкривати зміст основних психологічних понять та визначати сферу їх застосування;
- розрізняти види та етапи формування психічних пізнавальних, емоційних та вольових процесів з урахуванням вікових та гендерних особливостей людини та враховувати вплив цих особливостей на процес будь-якої діяльності;
- використовувати знання типології особистості, виходячи з класифікацій особистості, розроблених зарубіжними та вітчизняними вченими;
- самостійно вибудовувати програму психологічного дослідження з урахуванням усіх етапів та основних задач на кожному з них;

– розробляти та проводити експериментальне дослідження з використанням основних та додаткових психодіагностичних та психокорекційних методів психології;

– застосовувати на практиці психологічні методи збору дослідних матеріалів та опрацьовувати одержані дані.



МЕТА І ЗАВДАННЯ ВИКОНАННЯ КУРСОВОЇ РОБОТИ



Виконання та захист курсової роботи, відповідно до робочої навчальної програми з дисципліни «Загальна психологія» № Р 06-6.040100-29, заплановані на 1-му курсі у II семестрі. У студентів заочної та дистанційної форм навчання курсова робота запланована у III семестрі. Курсова робота виконується з *метою* закріплення та поглиблення теоретичних знань та вмінь, набутих студентом у процесі засвоєння навчального матеріалу з дисципліни «Загальна психологія», а також з метою розвитку навичок їх практичного застосування при розв'язанні фахових завдань.

Написання курсової роботи потребує з боку студента – майбутнього фахівця з психології розвитку вміння працювати з літературними джерелами теоретичної та практичної спрямованості. Власне це дозволить отримати досвід самостійного опрацювання проблематики на рівні теоретичного або емпіричного дослідження, якщо цього вимагатиме тема курсової роботи. Написання курсової роботи є важливим етапом у розвитку дослідно-наукових здібностей майбутнього фахівця та у його підготовці до виконання дипломної роботи (проекту).

Курсова робота – це конкретне наукове завдання, при розв'язанні якого студент має оволодіти навичками творчого застосування теоретичних знань та практичних умінь, отриманих з дисциплін «Загальна психологія», «Практикум з загальної психології».

Виходячи з мети написання курсової роботи, при її виконанні вирішується ряд *завдань*:

– закріплення та поглиблення теоретичних знань з дисципліни «Загальна психологія»;

– розвиток уміння добирати та аналізувати наукову психологічну літературу, виходячи з означеною темою психологічної проблематики;

– оволодіння навичками практичного застосування психодіагностичних методик для отримання експериментальних даних;

– формування навичок обробки та інтерпретації експериментального матеріалу;

– удосконалення вміння оформлювати результати дослідження відповідно до існуючих вимог.

У результаті засвоєння навчального матеріалу з навчального п'ятого модуля, яким є «Курсова робота», студент повинен **знати**:

– основні теоретичні та пояснювальні моделі загальної психології;

– методологічні та теоретичні засади проведення психологічних досліджень;

– можливості, обмеження, переваги та недоліки використання психологічних діагностичних методів;

Крім того, студент повинен **уміти**:

– аналізувати та систематизувати дані літературних джерел;

– формулювати об'єкт, предмет, мету та задачі курсової роботи відповідно до обраної теми, обґрунтовувати її актуальність;

– добирати комплекс психодіагностичних методик та вибірку для власного експериментального дослідження;

– проводити дослідження, аналізувати та інтерпретувати отримані результати, формулювати висновки;

– оформлювати курсову роботу відповідно до вимог, що висуваються до подібних робіт.

Курсова робота, як й інші наукові праці, пишеться самостійно та індивідуально, починаючи від творчого замислу до кінцевого оформлення роботи. Студентам, які починають дослідницьку діяльність в межах курсової роботи, досить важливо знати загальні положення оформлення її як наукової роботи і мати загальне уявлення про методологію наукової творчості. При написанні будь-якої наукової роботи, у тому числі курсової роботи, більшість питань стосуються вибору методологічної бази, використання методів наукового пізнання та емпіричних методів дослідження, методів обробки експериментальних даних тощо. Важливим питанням при виконанні курсової роботи є послідовність організації роботи над нею.



ЕТАПИ ВИКОНАННЯ КУРСОВОЇ РОБОТИ



На курсову роботу робочою навчальною програмою із «Загальної психології» відводиться 36 годин самостійної роботи. Виконання, оформлення та захист курсової роботи здійснюється студентом в індивідуальному порядку відповідно до вимог методичних рекомендацій.

Студенту під час роботи над курсовою роботою доцільно дотримуватись наступних етапів:

1. Вибір та затвердження теми.
2. Оформлення індивідуального завдання на курсову роботу.
3. Підбір наукового матеріалу.
4. Створення моделі психологічного дослідження.
5. Планування та проведення експериментального дослідження.
6. Обробка та інтерпретація отриманих даних.
7. Письмове оформлення курсової роботи.
8. Задача та захист курсової роботи.



Вибір та затвердження теми

При написанні курсової роботи первинним етапом є вибір теми, яка містить певну психологічну проблематику. Тематика курсових робіт із «Загальної психології» відповідає робочій навчальній програмі з дисципліни та тому обсягу знань, який отримує студент до написання курсової роботи. Тому теми курсових робіт складаються науковим керівником відповідно до мети, завдань та змісту навчальної дисципліни «Загальна психологія».

Перелік тем затверджується на засіданні кафедри авіаційної психології і обирається студентом із запропонованого списку. Не дозволяється двом студентам з однієї групи обирати одну й ту саму тему. Проте студент має право уточнювати тему курсової роботи зі

списку або запропонувати власну тему за наявності обґрунтованого пояснення та узгодження з науковим керівником протягом двох тижнів з моменту видачі тем курсових робіт.

Обравши тему, студент повинен з'ясувати, у чому полягає сутність психологічної проблеми, її теоретична новизна та актуальність цієї теми для суспільства та науки взагалі. Це значно полегшує оцінку й кінцеве закріплення обраної теми.

Тематика курсових робіт наводиться у даних методичних рекомендаціях окремим розділом.



Оформлення індивідуального завдання на курсову роботу

Основні вихідні дані для виконання курсової роботи оформлюються у завданні на курсову роботу.

Завдання оформлюється студентом самостійно під керівництвом викладача – наукового керівника. Важливо дотриматись усіх позицій, які в цьому документі вказуються. Завдання на виконання курсової роботи є обов'язковим структурним компонентом, що фіксує вихідні дані, етапи та строки виконання даної роботи. Зразок завдання наведено у додатках (додаток 1).

У завданні обов'язково вказуються наступні елементи: тема, термін виконання, вихідні дані курсової роботи (по-перше, предмет дослідження, по-друге, кількість досліджуваних); зазначаються: етапи роботи, які допоможуть у вивченні проблематики та своєчасному написанні курсової роботи; перелік обов'язкового графічного матеріалу, до якого відносять таблиці, діаграми, графіки (якщо у роботі вони використовуються для представлення експериментальних даних) та додатки (в них наводяться використані у дослідженні психодіагностичні методики, оброблені бланки з відповідями досліджуваних); дата отримання теми курсової роботи, прізвище студента та прізвище наукового керівника. Завдання обов'язково підписується викладачем, який видає та контролює виконання курсової роботи, та студентом, який її виконує.



Підбір наукового матеріалу

Наступним обов'язковим етапом написання курсової роботи є підбір наукового матеріалу з метою ознайомлення зі станом розробки обраної теми у вітчизняній та зарубіжній психології, що, в свою чергу, дозволить сформулювати власну модель психологічного дослідження. Для цих цілей можуть бути використані каталоги книг, покажчики журнальних статей, спеціальні бібліографічні довідники, тематичні збірники літератури, монографії, підручники, навчальні посібники, довідники, збірники наукових праць, збірники наукових статей і матеріали наукових конференцій, а також періодичні видання.

Алгоритм пошукового теоретичного дослідження є класичним при виконанні як курсової, так і випускної та дипломної робіт. Тому засвоєння та виконання даного порядку є позитивним моментом при написанні наукової роботи.

По-перше, необхідно з'ясувати або уточнити сутність основних понять заявленої теми за допомогою спеціалізованих словників та енциклопедій. Аналіз та порівняння отриманої інформації відразу ж дозволить виявити можливу неоднозначність або навіть суперечливість у розумінні вченими понять і водночас підкаже можливі напрямки подальшого пошуку через заявлені прізвища вчених, назви їхніх наукових робіт.

По-друге, потрібно підібрати список наукової літератури, яка присвячена даній психологічній проблемі. Література може бути підібрана студентом за допомогою енциклопедичних видань, предметних та алфавітних каталогів бібліотек. Для сучасного етапу розвитку психології, як і будь-якої іншої динамічної науки, характерна тенденція до представлення актуальних теоретичних та практичних даних на сторінках періодичних видань. Найавторитетнішими науковими виданнями є такі російські та українські журнали: «Вопросы психологии», «Вестник Московского государственного университета. Серия 14. Психология», «Журнал практического психолога», «Мир психологии», «Московский психотерапевтический журнал», «Психологический журнал», «Практична психологія та соціальна робота». Ознайомлення із журнальними публікаціями також допоможе не лише визначитися з актуальністю заявленої наукової про-

блеми, підходами до їх теоретичного та практичного аналізу, а й дозволить поповнити список літературних джерел.

По-третє, необхідно визначити послідовно та осмислено ознайомитися із зібраним списком наукових джерел. Опрацювання літератури супроводжується виписками та конспектуванням. Виписки з тексту роблять звичайно дослівно, у вигляді цитат. При цьому вибирають найважливіші, вагомі висловлення, основні ідеї, які необхідно процитувати у курсовій роботі. Після кожної цитати, запозиченого висловлення повинно навести посилання на автора й джерело. Тому при виписці цитат і конспектуванні варто відразу ж робити посилання: автор, назва видання, місце видання, видавництво, рік видання, номер сторінки. Правила бібліографічного опису літератури наведено при описі вимог до оформлення курсової роботи.

По-четверте, на основі ґрунтовного аналізу наукових джерел можливо буде побудувати теоретичний розділ курсової роботи. Для цього необхідно виявити наступні основні компоненти теоретичного аналізу психологічного явища:

- визначення поняття (при наявності різних підходів відзначити даний аспект);
- місце даного поняття серед інших психологічних феноменів через визначення їх взаємозв'язків;
- структурні компоненти досліджуваного поняття;
- закономірності функціонування поняття через призму різних детермінант: вікових, гендерних, соціальних (залежно від специфіки обраної теми);
- функції та прикладне застосування результатів дослідження психологічного феномену.



Створення моделі психологічного дослідження

Відповідний теоретичний аналіз наукових джерел є передумовою побудови студентом моделі власного психологічного дослідження, яке, в свою чергу, виступає перехідним етапом від теоретичної до практичної частини курсової роботи. Модель дослідження є своєрідним робочим планом, який у графічній формі дозволяє побачити вихідні дані майбутньої роботи. Форма побудови даної моделі довільна, але зміст повинен включати наступні компоненти:

- психологічний феномен, його структурні компоненти;
- гіпотетичні припущення про результати дослідження;
- зв'язки з іншими феноменами;
- методики дослідження;
- вибірка дослідження.

Створення моделі дослідження дозволяє побачити логічність власної стратегії та перейти до експериментальної частини роботи або виявити її алогічність та вчасно скорегувати план роботи.

Також на основі даної моделі значно легше буде писати такий структурний розділ курсової роботи, як вступ, що має включати наступні елементи: актуальність теми, об'єкт та предмет роботи, гіпотеза, мета та задачі роботи, методи та методики дослідження, вибірка дослідження.

Гіпотеза – це припущення, яке або підтверджується, або спростовується за результатами дослідження. Звичайно, даний процес вимагає застосування математичних методів обробки результатів, які на момент виконання курсової роботи ще не засвоєні у повному обсязі. Тому у даній курсовій роботі гіпотеза перевіряється лише теоретично.

При створенні моделі психологічного дослідження важливим кроком є вибір методів та методик дослідження, які слугують засобом у здобутті фактичного матеріалу, визначаючи успішність курсової роботи, і виступають необхідною умовою досягнення поставлених задач наукової роботи.

Методи та методики дослідження входять до методології науки. Методологічними основами наукового дослідження виступають праці провідних вітчизняних та зарубіжних учених, у яких ґрунтується погляд на певний психологічний феномен та систему його вивчення.

Метод – це знаряддя, спосіб пізнання, що сприяє роз'ясненню теоретичних і практичних проблем, вирішенню конкретних задач.

Методика – це сукупність прийомів, конкретне втілення методу, вироблений спосіб взаємодії людини і об'єкта дослідження на базі конкретного матеріалу і конкретної процедури відповідно до мети дослідження.

До загальних методів наукового пізнання, які використовуються на теоретичному й емпіричному рівнях дослідження, відно-

сять узагальнення, формалізацію, абстрагування, аналіз, синтез, індукцію, дедукцію, гіпотетичний метод, системний метод, до методів, які використовують на емпіричному рівні, – спостереження, самоспостереження, вимірювання, експеримент, бесіду, інтерв'ю, анкетування, тести, аналіз продуктів діяльності тощо.

Узагальнення – це мисленнєвий перехід від емпіричного аналізу окремих об'єктів на вищий ступінь абстракції шляхом виділення спільних ознак у розглянутих об'єктах.

Формалізація – це метод відбиття результатів мислення в точних поняттях, виражених у формулах чи знаковій формі.

Абстрагування – це метод наукового пізнання, ґрунтується на формуванні образу реального об'єкта за допомогою уявного виділення ознаки, яка цікавить дослідника. Процес абстрагування в системі логічного мислення тісно пов'язаний з іншими методами дослідження й перш за все з аналізом та синтезом.

Аналіз – це метод наукового дослідження шляхом розкладання предмета або певного явища на складові частини, на окремі властивості чи відношення.

Синтез являє собою поєднання різних елементів, властивостей об'єкта, його частин, отриманих при аналізі у щось ціле.

Індукція – це логічний умовивід від часткового до загального, від окремих фактів до загальних стверджень та узагальнень.

Дедукція – це логічний умовивід від загального до часткового, від загальних суджень до часткових висновків.

Гіпотетичний метод – це висування на основі дедукції наукового припущення для пояснення певного явища.

Системний метод – це побудова системи взаємозв'язків елементів, складових об'єкта.

Спостереження – це один з основних емпіричних методів психологічного дослідження. Сутність цього методу у спеціальному, систематичному, цілеспрямованому сприйнятті психічних явищ з метою вивчення їх специфічних змін у певних умовах та у пошуці смислу цих явищ, який безпосередньо не наданий. Крім того, метод спостереження використовується як самостійний метод, але може виступати як один з елементів у складі інших емпіричних методів. Для того щоб спостереження було продуктивним методом пізнання, досліднику необхідно дотримуватися таких вимог: планомірність, цілеспрямованість, активність, систематичність. Обмеже-

ність спостереження полягає у тому, що за його допомогою можна виявити лише явища, які зустрічаються у звичайних, «нормальних», умовах, а для пізнання суттєвих властивостей об'єкта необхідно створення особливих умов, відмінних від «нормальних». Крім того, спостереження не дозволяє досліднику цілеспрямовано варіювати умови спостереження відповідно до задуму, дослідник не може впливати на об'єкт, щоб пізнати його характеристики, приховані від безпосереднього сприйняття. Спостереження застосовується тоді, коли неможливо або не потрібно втручатись у природний рух процесу. Головними особливостями методу спостереження є: безпосередній зв'язок спостерігача та об'єкта спостереження; складність і навіть неможливість повторного спостереження. В психології існує проблема взаємодії спостерігача та досліджуваного, бо останній може знати, що за ним спостерігають і присутність дослідника може впливати на його поведінку, вона стає більш соціально бажаною. Дослідник повинен це враховувати.

Самоспостереження – це спостереження людиною за внутрішнім планом власного психічного життя, його проявами у вигляді переживань, думок, почуттів тощо. Може застосовуватись під час або після спілкування з іншими людьми, при засвоєнні соціального досвіду тощо. Результатом самоспостереження є самозвіт у письмовій або усній формі.

Експеримент – це метод збору фактів у спеціально створених умовах, які забезпечують активний прояв тих психічних явищ, які вивчаються. Для отримання більш об'єктивних даних дослідження необхідно забезпечити всім чинникам однакові умови, при яких проявляється те чи інше явище. Експериментальне вивчення об'єктів у порівнянні зі спостереженням має ряд переваг: дозволяє досліджувати властивості об'єктів дійсності в різних умовах та є можливість повторити дослідження.

Бесіда – метод збору фактів про психічні явища в процесі особистого спілкування дослідника з досліджуваним за спеціально складеною програмою. Даний метод можна застосовувати при вивченні особистості, її інтересів та минулого, сімейної атмосфери взагалі та ставлення батьків й друзів до неї. Крім того, цей метод можна використовувати як первинний етап на початку будь-якого дослідження при знайомстві з досліджуваними та як додатковий для підтвердження даних, уточнення того, що виявлено.

Бесіда має дві форми: стандартизовану та нестандартизовану. За чітко складеними запитаннями відбувається стандартизована бесіда, а у вільній формі – нестандартизована бесіда. Бесіда відбувається в індивідуальному режимі, тому важливо дотримуватись такту та встановити довірливі стосунки з досліджуваним.

Цілеспрямоване опитування називають *інтерв'ю*. Головна особливість цього методу у тому, що дослідник має пам'ятати про певний план та відповідно до нього скеровувати розмову досліджуваного, не відходячи від дослідницького задуму.

При проведенні методу бесіди та методу інтерв'ю дослідник повинен зайняти нейтральну позицію і не надавати оцінку разом з досліджуваним змісту запитань та відповідям на них. Дослідник повинен враховувати віковий аспект, рівень освіти та наявність життєвого досвіду у досліджуваного, щоб запитання були для нього зрозумілими і відповіді мали дослідницьку цінність.

Анкетування – це метод збору експериментальних даних, ґрунтується на опитуванні за допомогою анкет. Анкета – це система запитань, які об'єднані єдиною дослідницькою проблемою. Питання можуть бути спрямовані на виявлення кількісно-якісних характеристик предмета дослідження. Потрібно враховувати вік, рівень загальної культури та особливостей досліджуваного. Важливо відрізнити бесіду в очному режимі – це інтерв'ювання та бесіда у заочному режимі – це анкетування.

Тест – це система стандартизованих завдань, які дозволяють вимірювати рівень розвитку певної психологічної якості або властивості особистості. При виборі тестів для дослідження необхідно враховувати спрямованість тесту на вивчення певного явища, ступенем достовірності та надійності тесту, особливостями його проведення (групова або індивідуальна форма проведення), якістю інструкції для досліджуваних, чи надаються формули обробки отриманих даних, та детальне глумачення. Тести можна використовувати при дослідженні певних особливостей особистості, оскільки в тестах містяться шкали (серед яких наявна шкала неправди, яка показує ширість досліджуваного при відповідях) та способи обробки даних, з їх подальшою інтерпретацією. Важливо при виборі тестів керуватись метою та задачами дослідження, враховувати рекомендації та зауваження розробника щодо вікових обмежень досліджуваних при застосуванні цього тесту.

Вивчення продуктів діяльності. За допомогою цього методу виявляються інтереси, здібності, обсяг знань, ставлення до діяльності, особливості пізнавальних психічних процесів (мислення, уявлення та інші), способи подолання перешкод тощо. Метод дозволяє працювати з дослідними різної вікової групи – від маленької дитини до дорослої людини. Об'єктами вивчення можуть виступати витвори ручної праці (вишивка, рукоділля), витвори мистецтва (вірші, розповіді, щоденники, малюнки, аплікації). Перед застосуванням методу необхідно розробити програму, яка дозволить дослідити певне явище на базі вже створеного продукту або створеного під час проведення дослідження.

Зазначимо, що при використанні будь-якого емпіричного методу дослідник повинен враховувати вік, соціальний статус, рівень освіти та професію досліджуваного. Обирати методики необхідно виходячи з мети та задач дослідження, а також з особливостей психічного явища, яке вивчається. Користуючись будь-якою психодіагностичною методикою експериментатор повинен попередити дослідженого про її використання та застосовувати діагностичний метод тільки при згоді останнього. Дослідник повинен чітко проінструктувати досліджуваного та запевнити його у конфіденційності отриманих даних.

Вибірка дослідження – це група респондентів, які приймають участь у конкретному психологічному дослідженні. Враховуючи специфіку даної курсової роботи, вибірка може бути обрана студентом самостійно. Але обов'язковими є наступні вимоги: відповідність якісних характеристик вибірки (вік, стать, професія) проблематиці дослідження, обсяг вибірки повинен включати 20–25 осіб.



Планування та проведення експериментального дослідження

Ключовим етапом всієї праці над курсовою роботою є планування та проведення експериментального дослідження.

При створенні теоретичної моделі психологічного дослідження дослідник вже визначився з психологічним феноменом та його структурою, яку доведеться йому вивчати, також відбувся підбір теоретич-

них методів та емпіричних методів дослідження для вивчення цього явища. Крім того, дослідник вже визначився з кількістю та віковою групою досліджуваних, у яких найбільш яскраво або з певними особливостями проявляється психологічний феномен, сформулював гіпотезу щодо існування або проявів цього психологічного феномену у певних умовах або у досліджуваних певної групи. Тепер, коли дослідник знає, що він буде вивчати, у кого він це буде досліджувати, за допомогою яких засобів, тобто методик, він це буде вивчати, залишається організаційно спланувати етапи своєї дослідницької роботи.

Важливо до проведення повідомити керівні органи установи про бажання провести у них дослідження, зазначити при цьому необхідну кількість досліджуваних та час або термін, на який вони будуть брати участь у цьому експерименті. Необхідно повідомити про мету вашого дослідження та припущення щодо психологічного феномену, який вивчається на цій групі досліджуваних.

Потрібно ознайомитись з умовами, в яких перебувають досліджувані, та з умовами, в яких буде проводитись експериментальне дослідження, щоб врахувати усі чинники, які можуть опосередковано впливати на досліджуване явище.

Початок роботи з досліджуванним та початок експериментального дослідження важливо детально продумати. Необхідно скласти інструкцію-повідомлення для досліджуваних, які братимуть участь у дослідженні. В інструкції повинна міститись інформація про важливість проведення експерименту для розвитку науки та про важливість участі саме цих людей у дослідженні. Крім того, досліджуваних можна проінформувати про вивчення певних особливостей, але не можна детально інформувати про усі цілі проведення дослідження. При знанні досліджуваними явних цілей дослідження може виявлятися старання та шире бажання допомогти, що може кардинально змінити прояв психологічного явища, яке цікавить дослідника. Досліджуваним також повідомляється про кількість зустрічей з дослідником та про тривалість цих зустрічей.

Перед початком експериментального дослідження дослідник може провести пілотажне дослідження, тобто випробувати набір обраних методик на групі досліджуваних, меншою за кількістю та схожою за головними ознаками. Це дасть можливість досліднику практично встановити, які методики краще працюють, які викликають багато запитань, які потребують більшого роз'яснення перед застосуванням.

У процесі спілкування з досліджуваними важливо зберігати нейтральну позицію, щоб об'єктивно підійти до об'єктивного вивчення психологічного феномену та щоб не відбувалось суб'єктивного впливу на досліджуваних. Можна паралельно враховувати особливості, які не входять до структури досліджуваного явища, але які викликають інтерес у дослідника. Ці дані можуть надати додаткову інформацію про складові або про зв'язки між рівнями досліджуваного психологічного феномену, явища.

Дослідник протягом усього експерименту повинен залишатись коректною та тактовною особою. На кожному з етапів експериментального дослідження (підготовчому, основному, заключному – констатуючого або формуючого дослідження) необхідно враховувати такі особливості досліджуваних: вони можуть відмовлятися брати участь у експерименті (2–3 особи, як правило), з поважних причин не приходити на зустрічі, забирати бланки з відповідями із собою або повідомляти, що заповнять дома, тощо. Запобігти цим випадкам можливо наступним чином: взяти дещо більшу вибірку досліджуваних, вказати в інструкції методик, що бланки заповнюються під час експерименту та віддаються після повного заповнення. Для себе дослідник повинен мати протокол дослідження з прізвищами досліджуваних та основними моментами, на які необхідно звернути увагу.

Емпіричне дослідження будується виходячи з методологічних принципів психологічного дослідження, які є своєрідними вимогами до побудови дослідження. Вивчаючи психічні явища, дослідник повинен дотримуватись таких принципів, як принцип об'єктивності; принцип багатомірного та багаторівневого існування предмета; принцип дослідження психічних явищ у розвитку; принцип творчої самодіяльності; принцип організації формувальних та розвивальних впливів у процесі взаємодії дослідника з предметом дослідження. Ці принципи виступають загальними вихідними положеннями, які зумовлюють усі аспекти наукової взаємодії дослідника з предметом дослідження.

Отже, при проведенні дослідження необхідно визначити наступні складові дослідження: місце проведення; технічне забезпечення дослідження; досліджувані; загальна інструкція для досліджуваних для участі в експерименті; протокол дослідження; методи обробки результатів дослідження (це кількісний та якісний аналіз отриманих даних).



Обробка та інтерпретація отриманих даних

Для обробки даних дослідження використовують *кількісний та якісний аналіз даних*. Відбувається аналіз кожного факту з зафіксованого, встановлюється зв'язок факту з припущенням, тобто гіпотезою дослідження, виокремлюються факти, які повторюються. Виходячи з отриманого експериментального матеріалу та використаних прийомів обробки цих даних, складаються таблиці, будуються графіки. Збільшення наукових знань не дає поштовху будь-якої науки, іншими словами, просте накопичення фактів неважливе, якщо не супроводжується глибинним та всебічним аналізом з боку дослідника. Якісний аналіз виходить з реальних життєвих фактів, всебічного розгляду їх зв'язків. Факти необхідно перевірити на достовірність, правдивість та надійність; порівняти з відповідними статистичними показниками, психологічними спостереженнями та опитуванням.

Продукт якісного аналізу – це теоретична модель явища, яке вивчається, та науково обґрунтовані рекомендації. Досвід якісної обробки дозволяє виокремити наступні загальні компоненти: попередній аналіз досліджуваних даних; групування результатів дослідження за певною ознакою; аналіз взаємозв'язків різних групувань; узагальнюючі висновки.

Результати дослідження подаються у вигляді таблиць з індивідуальними та груповими даними. У таблицях з індивідуальними даними представляються результати кожного з респондентів за кожною із досліджених психологічних ознак. У таблиці подаються як кількісні результати респондентів, тобто кількість набраних балів, так і їх якісна характеристика, тобто рівень розвитку вимірюваної ознаки. На основі систематизації індивідуальних результатів будуються таблиці з груповими даними, які дозволяють побачити основні тенденції прояву вимірюваної психологічної ознаки у даній вибірці. Обов'язковим елементом даного етапу дослідження є інтерпретація даних, яка розміщується одразу після таблиць. Інтерпретація передбачає логічно побудований опис та пояснення представлених табличних даних та їх якісний аналіз через визначення тих психологічних характеристик, що притаманні групам респон-

дентів, що мають спільні психологічні ознаки. З метою наочної демонстрації отриманих індивідуальних та групових даних будуються діаграми, гістограми, графіки.

На основі оброблених експериментальних даних та аналізу закономірностей досліджуваного психологічного феномену дослідник робить висновки та рекомендації.



СТРУКТУРА КУРСОВОЇ РОБОТИ



Курсова робота становить собою сукупність документів (пояснювальна записка, креслення та інший ілюстративний матеріал), виконаних з обов'язковим дотриманням вимог ДСТУ.

Курсова робота повинна мати наступну структуру:

- титульний аркуш;
- завдання на виконання курсової роботи;
- реферат;
- зміст;
- перелік умовних позначень (якщо потрібний);
- вступ;
- перший розділ – теоретичний аналіз обраної теми;
- другий розділ – практичне дослідження психологічного феномену;
- висновки та рекомендації;
- список використаної літератури;
- додатки.

Титульний аркуш – це перша сторінка курсової роботи, оформлюється чіткими правилами (див. дод. 2). На титульному аркуші зазначаються: назва міністерства, назва університета, вихідні дані про кафедру, на якій виконується курсова робота, назва дисципліни, в межах якої виконується ця робота. У центрі записується назва теми курсової роботи. Крім того, вказуються відомості про студента, який виконує цю роботу (номер групи та назва факультету, вказується прізвище та ініціали), а також дані про викладача, який є науковим керівником (учене звання та учений ступінь, прізвище та ініціали).

Завдання на виконання курсової роботи оформлюється на окремому бланку встановленого зразка (дод. 1).

У завданні вказуються:

- назва міністерства, назва університета, вихідні дані про кафедру;
- тема курсової роботи;
- термін виконання курсової роботи;
- предмет дослідження;
- кількість досліджуваних з даними про них (вік, рівень освіти, род зайняття);
- етапи роботи над темою;
- перелік графічного матеріалу (таблиці, діаграми, графіки);
- додатки (методики дослідження, бланки з відповідями досліджуваних, результати математичної обробки експериментальних даних);
- дата отримання та видачі теми курсової роботи;
- прізвище студента та його особистий підпис;
- прізвище наукового керівника та його особистий підпис.

Реферат – це важлива частина курсової роботи (див. дод. 3).

Реферат пишеться на основі всієї виконаної роботи. Як документ курсової роботи заповнюється останнім, але розміщується після титульного листа та завдання на окремому аркуші.

Наявність реферату, по-перше, дає можливість студенту на захисті не упустити головні аспекти свого дослідження, своєї роботи; по-друге, дозволяє побачити та оцінити керівнику досягнення студента та його ставлення до виконання цієї роботи. Реферат оформлюється окремою сторінкою курсової роботи, де вказуються наступні аспекти: тема курсової роботи; кількість сторінок всієї роботи; кількість графічного матеріалу (кількість графіків та таблиць, кількість додатків та літературних джерел), вихідні дані роботи. Обов'язково в рефераті зазначаються предмет, об'єкт та мета дослідження. Наступний компонент у рефераті – це результати дослідження. Записуються отримані результати за кожною використаною методикою та встановлена закономірність або встановлений зв'язок, який визначений завдяки даному дослідженню. Дані наводяться у відсотках, та в дужках обов'язково зазначається реальна кількість досліджуваних, у яких виявлено те чи інше явище. Виходячи із результатів роботи, формулюються рекомендації щодо практичного застосування отра-

маних знань про досліджуване явище та вказується призначення цього матеріалу, наприклад для батьків, викладачів, психологів-практиків тощо.

Останнім компонентом реферату є ключові слова – важливі терміни, якими оперує або вивчає у своїй роботі студент, які розкривають суть роботи.

У *змісті* курсової роботи містяться найменування всіх структурних частин:

- вступ;
- назва першого розділу (теоретичного) та назви його підрозділів, пунктів;
- назва другого розділу (практичного) та назви його підрозділів, пунктів;
- висновки (загальні);
- список використаних джерел;
- додатки із зазначенням номерів їх початкових сторінок.

Заголовки у змісті повинні точно повторювати заголовки в тексті курсової роботи (див. дод. 4).

Вступ – це важлива частина курсової роботи, в ній обґрунтовується актуальність обраної теми, формулюється об'єкт та предмет, гіпотеза дослідження, мета та поставлені задачі перед дослідником, обґрунтовуються обрані методи дослідження, повідомляється, у чому полягає теоретична значущість та практична цінність отриманих результатів, відзначаються положення, які виносяться на захист. У вступі висвітлюється суть та стан наукової проблематики, пропонуються шляхи її вирішення, розкривається значущість вивчення саме цієї психологічної проблеми. Характеристику курсової роботи у вступі рекомендується давати в такій послідовності:

- актуальність теми;
- об'єкт та предмет, гіпотеза дослідження;
- мета і завдання дослідження;
- методи дослідження;
- практичне значення.

Вступ до курсової роботи є надзвичайно відповідальною частиною пояснювальної записки, оскільки тут у чітко структурованому та стислому вигляді відображаються всі здобутки дослідника – автора курсової роботи.

Вступ не тільки орієнтує в розкритті теми, а й містить усі необхідні кваліфікаційні характеристики. Остаточно сформулювати усе це можна тільки на завершальному етапі написання курсової роботи, тому оформлення пояснювальної записки необхідно починати з основної частини (теоретичного та практичного розділів), досягти її оптимального варіанта, схваленого керівником і тільки після цього переходити до оформлення вступу.

Актуальність – це обґрунтування соціальної значущості, своєчасності досліджуваної проблеми для суспільства та для науки в цілому. Актуальність – це й одна з основних вимог, яким повинна відповідати тема курсової роботи.

Обґрунтування актуальності обраної теми – це початковий етап будь-якого дослідження. Важливо, щоб в актуальності містилась суть проблемної ситуації, через висвітлення якої стає зрозумілою необхідність проведення дослідження за цією темою, причини вибору цієї проблематики. В актуальності коротко повідомляється стан розробленості обраної теми, складається стислий огляд літератури, який повинен привести до висновку, що саме дана тема ще не розкрита або розкрита тільки частково і тому потребує подальшої розробки. В поясненні актуальності обраної теми розкривається значення вивчення цієї проблеми для певної наукової галузі або для створення підходів теоретичного або практичного характеру у розумінні цього психологічного феномену. При оцінці актуальності теми не можна виходити з політичної ситуації у державі та світі. Висвітлення актуальності не повинно бути багатослівним, головне – розкрити суть проблеми або наукового завдання. Обґрунтування актуальності у вступі курсової роботи повинно займати третину сторінки.

Далі формулюються *об'єкт* та *предмет дослідження*. Формулювання об'єкта і предмета дослідження є обов'язковим елементом вступу. Об'єкт – це процес або явище, що породжує проблемну ситуацію, його обрано для вивчення. Предмет – це те, що знаходиться у межах об'єкта. Об'єкт та предмет дослідження як категорії наукового процесу співвідносяться між собою як загальне та часткове. В об'єкті виокремлюється та його частина, яка слугує предметом дослідження. Саме на нього спрямована основна увага дослідника, саме предмет дослідження визначає тему курсової роботи, яка записується на титульному аркуші як її заголовок. Після визначення

предмета дослідження формулюється *гіпотеза* роботи, яке являє собою припущення. Все дослідження спрямоване на підтвердження або спростування наукового припущення.

Від доказу актуальності обраної теми, об'єкта та предмета дослідження, гіпотези потрібно перейти до формулювання *мети дослідження*, а також вказати на конкретні задачі, які необхідно вирішити відповідно до цієї мети. Написання задач зазвичай конструюють у формі перерахування, використовуючи такі слова: вивчити, описати, встановити, з'ясувати тощо. При формулюванні мети не слід використовувати такі слова: дослідження, вивчення, оскільки вони вказують на засіб досягнення мети, а не на саму мету.

Формулювання задач всієї роботи необхідно робити якомога більш чітко, оскільки описання їх вирішення повинно скласти зміст розділів курсової роботи. Це важливо також тому, що заголовки розділів можуть породжуватись саме з формулювань задач задуманого дослідження.

Обов'язковим елементом вступу курсової роботи є також описання обраних для дослідження *методів*, які слугують інструментом або засобами у здобутті фактичного матеріалу. Перераховувати їх треба не відірвано від змісту роботи, а стисло та змістовно зазначаючи, де саме застосовувався той чи інший метод, їх призначення. Це дозволить переконатися в логічності та прийнятності вибору саме цих методів. У вступі наводяться й інші елементи дослідно-наукового процесу. До них відноситься опис того, на якому конкретному матеріалі виконана сама робота. Зазначається характеристика основних джерел отримання інформації (офіційних, наукових, літературних, бібліографічних), а також вказується методологічне підґрунтя проведеного дослідження. Методологічна база роботи – це обрані наукові концепції, які покладені в основу вивчення та написання теоретичної частини роботи, або науководослідні підходи, в межах яких побудована та виконувалась практична частина роботи.

Практичне значення отриманих результатів курсової роботи визначається характером виконаного дослідження. Наробки, які дослідник отримав у процесі своєї роботи, можуть мати користь для вивчення цього ж психологічного феномену або окремих його боків, зв'язків з іншими явищами. Даний аспект подається у вигляді чітких рекомендацій для покращання рівня певного явища або усунення

яскраво виражених критеріїв феномену, бо це дуже важливо як для науки, так і для окремого індивіда. Крім того, отримані знання про досліджуваний психологічний феномен можливо впровадити у навчальний процес з відповідної теми з психологічної дисципліни. У курсовій роботі теоретичного характеру наводяться відомості про наукове використання результатів досліджень або рекомендації щодо їх використання, а в роботі з прикладним значенням – відомості про практичне застосування отриманих результатів або рекомендації щодо їх використання.

Наприкінці вступу можна розкрити структуру курсової роботи, надати перелік її структурних елементів та обґрунтувати послідовність їх розміщення.

Перелік умовних позначень, скорочень, термінів. У курсовій роботі може вживатись специфічна термінологія або бути використано маловідомі скорочення, нові символи або позначення, їх перелік подається окремо і розміщується на аркуші перед вступом. Перелік умовних позначень, скорочень, термінів – не обов'язкова вимога, наводиться за потребою дослідника та виконуваної ним роботи. Якщо спеціальні терміни, скорочення, символи, позначення тощо повторюються у курсовій роботі менше трьох разів, то зазначений перелік не складається, а їх розшифровка наводиться в тексті при першому згадуванні. Перелік друкується двома колонками, в яких зліва за абеткою наводяться, наприклад, скорочення, справа – їх розшифровка.

Основна частина курсової роботи складається з двох розділів – першого теоретичного розділу та другого практичного розділу, кожен з яких, в свою чергу, включає 2–3 підрозділи.

У першому розділі – у теоретичній частині курсової роботи – проводиться огляд використаних джерел. Студент повинен окреслити основні етапи розвитку наукової думки за даною проблемою. Стисло, критично студент повинен висвітлити здобутки науковців, визначити ті питання, що залишилися невирішеними, і визначити своє місце у розв'язанні проблеми. Загальний обсяг теоретичного розділу не повинен перевищувати 30 % обсягу основної частини курсової роботи.

У практичній частині роботи студентом обґрунтовується вибір напрямку дослідження, наводяться методи вирішення завдань дослідження та їх порівняльні оцінки, розробляється загальна методика про-

ведення дослідження, застосовуються методи обробки та інтерпретації отриманих даних, висновки та рекомендації. Також надається оцінка повноти вирішення поставлених завдань, вірогідності отриманих результатів, їх порівняння з аналогічними результатами вітчизняних та зарубіжних розробок, обґрунтування потреби додаткових досліджень, негативні результати, які обумовлюють необхідність розробки нових методів дослідження, тощо.

Кожний розділ роботи починається з нової сторінки. Основному тексту розділу може передувати передмова з коротким описом того, чому присвячено текст цього розділу. Наприкінці кожного розділу формуються висновки обсягом на сторінку із стислим викладенням наведених у розділі теоретичних наукових або практичних результатів, що дають змогу вивільнити загальні висновки з курсової роботи від другорядних подробиць. Всі матеріали, які не є суттєво важливими для розуміння вирішення наукової задачі, виносяться в додатки. Зміст розділів основної частини повинен чітко відповідати темі курсової роботи та повністю її розкривати. Ці розділи повинні показати вміння студента стисло, логічно та аргументовано викладати матеріал, написання та оформлення якого повинно відповідати вимогам, які висуваються до таких робіт.

Висновки та рекомендації. У цій частині курсової роботи викладаються найбільш важливі наукові та практичні результати, отримані завдяки проведеному дослідженню. Висновки є заключним етапом ходу дослідження, в них міститься те нове та суттєве, що складає наукові теоретичні та практичні результати проведеної роботи. У цій частині роботи повинно обґрунтовуватись формулювання розв'язаної проблеми, її значення для науки і практики, а також рекомендації щодо наукового та практичного використання здобутих результатів. Дослідник інтерпретує свої висновки у термінах свого початкового припущення, тобто теоретичної гіпотези, яка підтверджується або заперечується всією роботою. Зазначена частина курсової роботи виконує роль кінцевого узагальнення, що обумовлено логікою виконаної всієї роботи, і має форму синтезу накопиченої у теоретичній та у практичній частині курсової роботи наукової інформації. Такий синтез – це послідовне, логічне викладення отриманих результатів та їх співставлення із загальною метою і конкретними задачами, поставленими та сформульованими у висновку. У цьому структурному елементі міститься отримане знання, яке є новим відносно до вихідного ві-

домого знання. Ці важливі згруповані узагальнення теоретичних та практичних знань виносяться на захист.

Важливо, щоб висновки не були механічним поєднанням висновків теоретичного та практичного розділів роботи. Висновки повинні містити додатковий аналіз та містити те нове, суттєве, що складає кінцеві результати дослідження, які часто оформляються у вигляді певної кількості пронумерованих абзаців. Їхня послідовність визначається логікою побудови курсового дослідження. При цьому вказується практична цінність, яка виходить з кінцевих результатів.

Список використаних джерел слід розміщувати у роботі за алфавітним порядком прізвищ авторів або заголовків.

Бібліографічний опис використаних джерел складається відповідно до чинних стандартів із бібліотечної та видавничої справи. Зокрема, потрібну інформацію можна отримати із таких стандартів: ДСТУ 3582-97 «Інформація та документація. Скорочення слів в українській мові в бібліографічному описі. Загальні вимоги та правила», ГОСТ 7.1-84 «Библиографическое описание документа. Общие требования и правила составления», ГОСТ 7.12-93 «Библиографическая запись. Сокращение слов на русском языке. Общие требования и правила».

Додатки – це останній структурний компонент всієї курсової роботи, але не менш змістовний, ніж вступ, основна частина та висновки.

За необхідності до додатків доцільно включати допоміжний матеріал, який допомагає повноті сприйняття курсової роботи, наприклад це можуть бути психодіагностичні методики з інструкцією та набором запитань. Наводяться бланки респондентів з відповідями, але в них не вказуються правдиве прізвище досліджуваного (принцип конфіденційності інформації), вказується вік та стать досліджуваного. В додатках наводяться бланки з відповідями не всіх респондентів, а тільки такі, в яких найбільш яскраво представлені особливості досліджуваного явища. Розміщується у додатках і допоміжний графічний матеріал (таблиці, графіки, діаграми), щоб основну частину роботи не перенавантажувати. На додатках ставиться нумерація сторінок, проте до загального обсягу курсової роботи вони не входять, їх не враховують.



ПРАВИЛА ОФОРМЛЕННЯ КУРСОВОЇ РОБОТИ



Курсова робота виконується в одному примірнику і повинна бути зброшурована таким чином, щоб аркуші були щільно стиснутими.

Текстовий та графічний матеріал друкується комп'ютерним способом на одному боці аркушів формату А4 через 1,5 міжрядкового інтервалу. Текстовий редактор – Word for Windows, версія 7.0 або більш пізні. Шрифт – Times New Roman, кегль 14, текст вирівнюється по ширині аркуша. Поля роботи мають бути такого формату: верхній – 20 мм, нижній – 20 мм, правий – 10 мм, лівий – 30 мм.

Нумерація сторінок здійснюється арабськими цифрами в правому нижньому куті з наскрізною нумерацією по всій курсовій роботі. Нумерація сторінок починається з третьої сторінки на аркуші «Реферат». Перші дві сторінки – «Титульний аркуш» та «Завдання на виконання курсової роботи» – не нумеруються.

Загальний обсяг курсової роботи повинен становити 25–35 сторінок (додатки не входять до загальної кількості сторінок, але нумеруються).

Кожен структурний елемент курсової роботи починається з нової сторінки: титульний аркуш, завдання на виконання курсової роботи, реферат, зміст роботи, вступ, розділ теоретичної та практичної частин, висновки (рекомендації), додатки.

Скорочувати назви розділів або давати їх в іншому формулюванні або в іншій послідовності порівняно із заголовками в тексті не можна.

Заголовки однакових ступенів рубрикації необхідно розташовувати один під одним (по вертикалі). Заголовки кожного наступного ступеня зміщають на три–п'ять позицій вправо стосовно заголовків попереднього ступеня.

Усі заголовки мають починатися з великої літери без крапки в кінці. Перед розділом ставиться римська нумерація, з крапкою в кінці. Підрозділи складаються з нумерації розділу та своєї нумерації, нумерація ставиться арабськими цифрами. У кінці номера підрозділу, пункту та підпункту має бути крапка. Номер підрозділу

складається з номера розділу та порядкового номера підрозділу, розділених крапкою. Наприклад: 1.1. Особливості уваги у юнацькому віці.

Основна частина курсової роботи складається з двох розділів, кожен з яких може мати підрозділи. Всередині роботи заголовки розділів друкуються великими напівжирними літерами без крапки в кінці і вирівнюються посередині рядка. Якщо заголовок складається з двох речень, то їх розділяють крапкою.

Кожен розділ починається з наступної сторінки. Заголовки підрозділів друкуються з абзацу (5 знаків), з великої літери починається тільки перше слово назви. Підрозділи розміщуються в межах розділу на відстані не менше двох рядків. Розміщення заголовку в нижній частині аркуша, якщо після нього залишається менше двох рядків тексту, забороняється. Перенесення слів та їх підкреслювання в заголовку не допускається.

Кожен з розділів повинен мати міні-вступ та висновок-резюме, які не виділяються окремо, а представляють абзаци розділу.

Перший розділ може включати декілька підрозділів, обсяг яких не повинен перевищувати 1/3 загального обсягу роботи.

Наприклад, середній обсяг курсової роботи становить 30 сторінок, відповідно обсяг теоретичної частини роботи не повинен перевищувати 10 сторінок. Тому особливу увагу варто присвятити доцільному підбору теоретичного матеріалу, щоб, з одного боку, не переобтяжити даний розділ зайвим матеріалом, а з іншого боку, щоб не випустити той матеріал, який має першочергове значення для висвітлення обраної теми.

Наприклад, якщо тема курсової роботи «Дослідження переключення та розподілу уваги», то в теоретичному розділі роботи основна увага повинна бути присвячена аналізу саме переключення та розподілу як властивостей уваги. Даний розділ присвячується аналізу сучасного стану розробки досліджуваної проблеми і передбачає висвітлення наступних аспектів:

- місце проблеми у психологічній науці;
- підходи до її вивчення у вітчизняній та зарубіжній науці;
- визначення, функції, структура та види досліджуваного поняття;
- виявлення недостатньо досліджених аспектів проблеми;

– побудова власної теоретичної моделі проблеми як підстави для практичного дослідження;

– вікові особливості проблеми (якщо вивчаються вікові особливості розвитку певної психічної функції, динаміка розвитку).

У другому розділі подається опис самостійного практичного вирішення студентом завдань курсової роботи. До структури даного розділу доцільно включити два підрозділи.

Підрозділ 2.1. будується на характеристиці обраних методик дослідження: обґрунтовується вибір даних методик, їх релевантність (відповідність) побудованій у теоретичній частині моделі, описується процедура експериментального дослідження. Кількість діагностичних методик має бути 2 або 3 залежно від їх обсягу та обсягу експериментальної бази. У підрозділі 2.2. аналізуються та інтерпретуються результати експериментального дослідження окремо по кожній з методик, може бути присутнє порівняння з результатами інших учених.

Експериментальний матеріал подається у наступній послідовності: назва методики, результати, які оформлюються у вигляді таблиці, інтерпретація даних таблиці, міні-висновки.

У тексті теоретичного або практичного розділів обов'язково повинні бути посилання на використані літературні джерела. Вони оформлюються у квадратних дужках, спочатку подається номер джерела за алфавітним списком, потім через кому номер сторінки. При аналізі наукової літератури студент обов'язково повинен висловити власну позицію відносно проблеми, аналізувати та аргументувати її.

Прізвища, назви установ, організацій, фірм, назви виробів та інші власні імена в тексті пояснювальної записки наводяться мовою оригіналу. Дозволяється власні імена та назви наводити в перекладі на мову пояснювальної записки з додаванням (при першому згадуванні) оригінальної назви.

Методичні рекомендації до виконання графічної частини роботи стосуються правильного оформлення таблиць, графіків, діаграм, схем.

Таблиці нумеруються послідовно в межах розділу (за винятком таблиць, розміщених у додатках). У правому верхньому куті розміщують напис «Таблиця » та її номер, що складається з номера розділу (підрозділу) та її порядкового номера, між якими ставиться крапка.

Наприклад, «Таблиця 2.3» (третя таблиця другого розділу). У наступному рядку по центру розміщується назва таблиці. В назві стисло та чітко містяться зв'язки між представленими дослідницькими даними. При читанні назви таблиці повинно стати зрозумілим, які дані наводяться, їхнє співвідношення тощо.

Графічний матеріал (графіки, діаграми, схеми) подається, описується і нумерується за тим самим порядком, але позначається словом «Рис.». Цей графічний матеріал може мати кольорове представлення, для чіткого представлення дослідницьких даних. Важливі елементи – графіка, діаграми, схеми – підписуються, вони також повинні мати назву. Важливим моментом представлення таблиць, графіків, діаграм та схем у тому, що вони з'являються у тексті відразу після посилання на них і повинні бути на тій самій сторінці, а не на наступній. Якщо таблиця велика та не вміщується на одну сторінку, на наступній записується її продовження з усіма її колонками та їхніми назвами.

Додатки оформлюються як продовження курсової роботи зі збереженням послідовної нумерації у вигляді окремої книжки: спочатку йде сторінка без номера, на якій посередині великими літерами друкується слово «ДОДАТКИ», далі розміщуються додатки. Кожний додаток має починатися з нової сторінки з вказівкою в її правому верхньому куті слова «Додаток» з номером (якщо кількість додатків більше одного) і мати змістовний заголовок, що розташовується нижче наприклад Додаток 2 «Методики дослідження емоційної сфери». Заголовки додатків друкуються великими напівжирними літерами без крапки в кінці, вирівнюються посередині рядка. Додатки не входять до загальної кількості сторінок курсової роботи.

У додатках обов'язково мають бути наступні елементи:

– усі використані під час дослідження методики (назва, інструкція, стимульний матеріал, бланк для відповідей, ключ та шкала для інтерпретації, посилання на джерело);

– бланки з відповідями респондентів у кількості, зазначеній у експериментальній базі дослідження, кожен з бланків повинен бути оброблений (підраховані бали).

Існують вимоги до оформлення списку використаної літератури. Про кожен документ (літературне джерело) подаються такі відомості:

- прізвище та ініціали автора;
- якщо декілька авторів, то перераховуються всі прізвища (за таким порядком, в якому вони вказані в книжці) або лише прізвище та ініціали першого автора, після чого роблять приписку «та ін.»;
- повна і точна назва книжки, яка не береться в лапки;
- підзаголовок, який уточнює назву (якщо він вказаний на титульному аркуші книжки);
- дані про повторне видання праці;
- назва міста видання книжки в називному відмінку (для міст Києва, Харкова, Москви вживаються скорочення: К., Х., М.);
- назва видавництва (без лапок);
- рік видання (скорочення – р.);
- кількість сторінок (скорочення – с. 360);

Бібліографічний опис літературного джерела роблять мовою документа. З метою компактності бібліографічного опису при його складанні слова і словосполучення скорочують, окрім назви документа.

Приклади бібліографічного оформлення книг

Экспериментально-психологические исследования в авиации и космонавтике / Г.Т. Береговой, Н.Д. Завалова, Б.Ф. Ломов, В.А. Пономаренко. – М.: МГУ, 1978. – С. 75–88.

Общая психология: Учебное пособие для студ. пед. инс-тов / Под ред. В.В. Богословского и др. – М., 1981.

Відомості про статті, які опубліковані в збірниках, журналах та інших періодичних виданнях, повинні мати: прізвище та ініціали автора статті; заголовок статті, після якого йде повна назва джерела, в якому знаходиться стаття (книжки чи збірника) за викладеними вище правилами, а для періодичних видань – назва журналу або газети, рік випуску, номер журналу, сторінки, а для газет – число і місяць. Наприклад:

Лурия А.Р., Зейгарник Б.В., Поляков Ю.Ф. Психология и ее роль в медицине // Вопросы психологии. – 1978, №1.

У список літератури включається основна спеціальна література з теми, яка досліджується і на яку в роботі є посилання.



ПОРЯДОК ЗАХИСТУ КУРСОВОЇ РОБОТИ



Повністю готова курсова робота здається для перевірки викладачу у встановлений строк та після його позитивного дозволу допускається до захисту. За наявності серйозних зауважень до змісту та оформлення роботи, які не дозволяють викладачу виставити найменшу позитивну оцінку «задовільно», робота повертається студенту на доопрацювання. Виконання, здача на перевірку та захист відбуваються у чітко визначені строки, про що студент інформується під час вибору теми та затвердження завдання.

Захист курсової роботи відбувається прилюдно, крім студента та комісії можуть бути присутні студенти з групи того студента, що захищається, інші викладачі та студенти факультету. Для повідомлення змісту роботи студентові надається не більше 12–15 хвилин.

План виступу має включати наступні компоненти:

- актуальність теми дослідження;
- об'єкт та предмет;
- гіпотеза дослідження;
- мета та завдання роботи;
- методи та методики дослідження;
- коротка характеристика вибірки;
- основні результати дослідження;
- висновки курсової роботи.

Під час захисту доцільно застосовувати ілюстративний матеріал, який наочно демонструє отримані дані, на основі яких були зроблені висновки курсової роботи.

Після виступу студент відповідає на запитання членів комісії та присутніх в аудиторії.



ТЕМАТИКА КУРСОВИХ РОБІТ



1. Загальні психофізіологічні механізми сприймання та переробки сенсорної інформації (відчуття).
2. Сенсорна організація особистості та методичні дослідження: особливості діяльності зорової системи.
3. Сенсорна організація особистості та методичні дослідження: особливості діяльності слухової системи.
4. Сенсорна організація особистості та методичні дослідження: особливості діяльності вестибулярної системи.
5. Сенсорна організація особистості та методичні дослідження: особливості діяльності нюхової системи.
6. Сенсорна організація особистості та методичні дослідження: особливості діяльності смакової системи.
7. Сенсорна організація особистості та методичні дослідження: особливості діяльності шкіряної системи.
8. Сенсорна організація особистості та методичні дослідження: особливості діяльності стато-кінетичної системи.
9. Сенсорна організація особистості та методичні дослідження: особливості діяльності кінестетичної системи.
10. Сенсорна організація особистості та методичні дослідження: особливості діяльності органічної системи.
11. Основні закономірності відчуттів.
12. Загальні психофізіологічні механізми сприймання: перцептивні дії та їх роль у активізації пізнавальних процесів та пізнавальної діяльності.
13. Загальні психофізіологічні механізми сприймання: особливості сприймання.
14. Загальні психофізіологічні механізми сприймання: особливості зорового сприймання.
15. Загальні психофізіологічні механізми сприймання: особливості слухового сприймання.
16. Загальні психофізіологічні механізми сприймання: особливості дотикового сприймання.

17. Загальні психофізіологічні механізми сприймання: особливості кінестетичного сприймання.
18. Загальні психофізіологічні механізми сприймання: особливості нюхового сприймання.
19. Загальні психофізіологічні механізми сприймання: особливості смакового сприймання.
20. Загальні психофізіологічні механізми сприймання: особливості просторового сприймання.
21. Загальні психофізіологічні механізми сприймання: ілюзії сприймання.
22. Загальні психофізіологічні механізми сприймання: особливості сприймання часу.
23. Загальні психофізіологічні механізми сприймання: особливості сприймання руху.
24. Загальні психофізіологічні механізми сприймання: організація та проведення спостереження за об'єктом.
25. Увага та методики її дослідження.
26. Увага як прояв спрямованості особистості.
27. Психофізіологічні механізми функціонування уваги.
28. Властивості уваги та методики дослідження.
29. Види уваги та методики дослідження.
30. Пам'ять та методики її дослідження.
31. Загальна характеристика пам'яті.
32. Психофізіологічні основи пам'яті.
33. Уявлення пам'яті та методики її дослідження.
34. Види пам'яті та методики її дослідження.
35. Процеси пам'яті та методики її дослідження.
36. Відтворення та впізнання (методики дослідження).
37. Типи пам'яті та методики її дослідження.
38. Типи пам'яті та індивідуальні розбіжності (методики дослідження).
39. Мислення та методики дослідження.
40. Мислення, як вища форма пізнавальної діяльності.
41. Вивчення мислення у психології та логіці (методики дослідження).
42. Мислення та мовлення, їх сутність (методики дослідження).

43. Мислення як діяльність та методики його дослідження.
44. Види мислення та його індивідуальні особливості.
45. Мислення як процес, мисленнєві операції, аналіз та синтез у мисленнєвих процесах.
46. Імовірнісна структура мисленнєвої діяльності (методики дослідження).
47. Евристичний підхід до проблем мислення (методики дослідження).
48. Психофізіологічні основи мислення.
49. Уява та методи її дослідження.
50. Соціальна природа уяви.
51. Активна роль уяви у проблемних ситуаціях та методики її дослідження.
52. Види уяви та методики їх дослідження.
53. Аналітико-синтетичний характер уяви та методики дослідження.
54. Психофізіологічні основи процесу уяви.
55. Уява та особистість (методики дослідження).
56. Роль фантазії у ігровій діяльності дитини та творчої діяльності дорослого.



СПИСОК ЛИТЕРАТУРИ



1. *Ананьев Б.Г.* О проблемах современного человекознания / Б.Г. Ананьев. – М. : Наука, 1977. – 256 с.
2. *Ананьев Б.Г.* Психология чувственного познания / Б.Г. Ананьев. – Л. : ЛГУ, 1972. – 234 с.
3. *Ананьев Б.Г.* Развитие психофизиологических функций взрослых людей : Средняя зрелость / Б.Г. Ананьев. – М. : Педагогика, 1977. – 198 с.
4. *Ананьев Б.Г.* Теория ощущений / Б.Г. Ананьев. – Л. : ЛГУ, 1961. – 456 с.
5. *Ананьев Б.Г.* Индивидуальное развитие человека и константность восприятия / Б.Г. Ананьев, М.Д. Дворяшина, Н.А. Кудрявцева. – М. : Просвещение, 1968. – 335 с.
6. *Анохин П.К.* Узловые вопросы теории функциональных систем / П.К. Анохин. – М. : Наука, 1978. – 304 с.
7. *Асратян З.А.* Рефлекторная теория высшей нервной деятельности : избр. труды / З.А. Асратян. – М. : Наука, 1983. – 321 с.
8. *Аткинсон Р.* Человеческая память и процесс обучения / Р. Аткинсон; пер. с англ. – М. : Прогресс, 1980. – 528 с.
9. *Бардин К.В.* Проблемы психического отражения свойств объективного мира на сенсорно-перцептивном уровне : Психофизиологические исследования восприятия и памяти / К.В. Бардин, Ю.М. Забродин. – М. : Наука, 1981. – С. 9 – 42.
10. *Бериташвили И.С.* Нейрофизиология и нейропсихология : избр. труды / И.С. Бериташвили. – М. : Наука, 1975. – 667 с.
11. *Бериташвили И.С.* Нейрофизиология и нейропсихология : избр. труды / И.С. Бериташвили. – М. : Наука, 1975. – 667 с.
12. *Биологическая кибернетика* / А.Б. Коган, Н.П. Наумов, Б.Г. Режабек, О.Г. Чорная; под ред. А.Б. Коган. – М. : Высш. шк., 1977. – 408 с.
13. *Бойко Е.И.* Время реакции человека / Е.И. Бойко. – М. : Медицина, 1964. – 440 с.

14. Веккер Л.М. Психические процессы / Л.М. Веккер. – В 3 т. – Л. : ЛГУ, 1974. –Т.1 – 336 с.
15. Гальперин П.Я. Введение в психологию / П.Я. Гальперин. – М. : МГУ, 1976. – 150 с.
16. Греченко Т.Н. Нейрофизиология памяти и обучение // Руководство по физиологии. «Механизмы памяти» / Т.Н. Греченко, Е.Н. Соколов – Л. : Наука, 1986. – 132 с.
17. Гуревич М.О. О расстройстве восприятия пространства // Невропатология, психиатрия. и психогигиена / М.О. Гуревич. – 1936. – Т.5. – С. 527–538.
18. Загальна психологія: підручник / О.В. Скрипченко, Л.В. Долинська [та ін.] – К. : Либідь, 2005. – 464 с.
19. Клацки Р. Память человека структуры и процессы / Р. Клацки – М. :Мир, 1978. – 320 с.
20. Леушина Л.И. Зрительное пространственное восприятие / Л.И. Леушина – Л. : Наука, 1978. – 175 с.
21. Линдсей Н. Переработка информации у человека / Н. Линдсей, Д. Норман. – М. : Мир, 1974. – 550 с.
22. Ломов Б.Ф. Методологические и теоретические проблемы психологии / Б.Ф. Ломов. – М. : Наука, 1984. – 444 с.
23. Ломов Б.Ф. Сенсорные и сенсомоторные процессы / Б.Ф. Ломов. – М. : Педагогика, 1977. – 321 с.
24. Ломов Б.Ф. Антиципация в структуре деятельности / Б.Ф. Ломов, Е.Н. Сурков. – М. : Наука, 1979. – 280 с.
25. Лурия А.Р. Нейропсихология памяти / А.Р. Лурия. – М. : Педагогика, 1976. – 192 с.
26. Ляудис В.Я. Память в процессе развития / В.Я. Ляудис – М. : МГУ, 1976. – 256 с.
27. Малхазов О.Р. Психологія та психофізіологія управління руковою діяльністю / О.Р. Малхазов – К. : Євролінія, 2002. – 320 с.
28. Миллер П. Физиологическая психология / П. Миллер – М. : Мир, 1973. – 647 с.
29. Немов Р.С. Психология / Р.С. Немов – В 3. т. – М. : Просвещение, 1995. – Т.1. – 496 с.
30. Основи психології: підручник / О.В. Киричук, В.А. Роме-нець, Т.С. Кириленко [та ін.]. – К. : Либідь, 1995. – 632 с.

31. Павлов И.П. Двадцатилетний опыт объективного изучения высшей нервной деятельности (поведения) животных / И.П. Павлов. – М. : Медгиз, 1951. – 506 с.
32. Прибрам К. Языки мозга / К. Прибрам; пер. с англ. – М. : Прогресс, 1975. – 464 с.
33. Пушкин В.Н. Эвристика – наука о творческом мышлении / В.Н. Пушкин . – М. : Политиздат, 1967. – 271с.
34. Родионов А.В. Психодиагностика спортивных способностей / А.В. Родионов. – М. : ФиС, 1973. – 216 с.
35. Рождественская В.И. Методика исследования процесса параллельного суммирования по трем рядам однозначных чисел / В.И. Рождественская – К. : КГУ, 1960. – 14 с.
36. Рубинштейн С.Л. О мышлении и путях его исследования / С.Л. Рубинштейн. – М. : АН СССР, 1958. – 146 с.
37. Рубинштейн С.Л. Основы общей психологии / С.Л. Рубинштейн. – М. : Учпедгиз, 1946. – 704 с.
38. Рубинштейн С.Л. Проблемы общей психологии / С.Л. Рубинштейн. – М. : Педагогика, 1976. – 416 с.
39. Сеченов И.М. Избранные произведения. Физиология и психология / И.М. Сеченов. – М. : АН СССР, 1952. – Т.1. – 772 с.

НАЦІОНАЛЬНИЙ АВІАЦІЙНИЙ УНІВЕРСИТЕТ

Кафедра авіаційної психології

ЗАВДАННЯ

на виконання курсової роботи
з дисципліни «Загальна психологія»
студента Іванова Олександра Івановича

Тема курсової роботи : **Психологічне вивчення особливостей емоційної сфери студентів-психологів**

1. Термін виконання курсової роботи : з _____ р. до _____ р.
2. Вихідні дані роботи :
 - особливості емоційної сфери особистості;
 - студенти-психологи (2 курс ФПС НАУ) – 25 осіб.
3. Етапи роботи :
 - вивчення теоретичної літератури з обраної теми;
 - вибір методів та вибірки дослідження;
 - проведення експериментального психологічного дослідження;
 - аналіз та обробка результатів дослідження;
 - оформлення курсової роботи.
4. Перелік обов'язкового графічного матеріалу :
 - експериментальні дані (таблиці, діаграми, гістограми, графіки);
 - додатки (використані методики, бланки з відповідями респондентів, результати математичної обробки експериментальних даних).
5. Завдання видав _____ / Ічанська О.М./
6. Завдання прийняв _____ /Іванов О.І./

Курсова робота захищена з оцінкою

Голова комісії
Члени комісії

НАЦІОНАЛЬНИЙ АВІАЦІЙНИЙ УНІВЕРСИТЕТ
Кафедра авіаційної психології

КУРСОВА РОБОТА
(ПОЯСНЮВАЛЬНА ЗАПИСКА)
з дисципліни «Загальна психологія»

ПСИХОЛОГІЧНЕ ВИВЧЕННЯ
ОСОБЛИВОСТЕЙ ЕМОЦІЙНОЇ СФЕРИ
СТУДЕНТІВ-ПСИХОЛОГІВ

Виконав :
студент 101 групи
факультету психології та соціології
Іванов О.І.

Науковий керівник :
канд. психол. наук,
доцент кафедри авіаційної психології
Ічанська О.М.

Київ 2009

РЕФЕРАТ

Пояснювальна записка до курсової роботи «Психологічне вивчення особливостей емоційної сфери студентів-психологів» : 30 с., 3 рис., 5 табл., 5 додатків, 15 літературних джерел.

Об'єкт – емоційна сфера.

Предмет – особливості емоційної сфери студентів-психологів 2-го курсу ФПС.

Мета дослідження – дослідити психологічні особливості емоційної сфери студентів-психологів 2-го курсу ФПС.

Методи дослідження – аналіз та систематизація теоретичного матеріалу, практична частина роботи була виконана за допомогою методів : спостереження, експеримент («Методика вивчення емоційної спрямованості» Додонова, «Чотирьохмодальнісний опитувальник» Рабіновича). Обробка результатів здійснювалася за допомогою критерію Пірсона.

Досліджено за методикою Додонова, що домінуючими емоціями є комунікативні (65 % респондентів), що зумовлює інтерес до спілкування; гностичні (35 %), які визначають отримання позитивних емоцій від процесу пізнання оточення та власного «Я».

Згідно з результатами методики Рабіновича, високі показники емоційної збудливості, тобто швидкості та сили реакції на емоційні подразники, притаманні 60 % студентам (15 осіб), висока інтенсивність емоцій – 72 % студентів (18 осіб). Визначені особливості емоційної сфери є дестабілізуючим фактором особистісного розвитку студентів, тому потребують психокорекційної роботи. Виявлено статистично значущий позитивний кореляційний зв'язок між емоційною збудливістю та інтенсивністю емоцій студентів.

Результати курсової роботи рекомендується використовувати при організації профорієнтаційної роботи з абітурієнтами, в процесі побудови практичних занять з психологічних дисциплін.

Ключові слова : ЕМОЦІЇ, ЕМОЦІЙНА СФЕРА, ДОМІНУЮЧІ ЕМОЦІЇ, ЕМОЦІЙНА ЗБУДЛИВІСТЬ, ІНТЕНСИВНІСТЬ, ТРИВАЛІСТЬ ЕМОЦІЙ.

ЗМІСТ

ВСТУП.....	4
Розділ I. ТЕОРЕТИЧНИЙ АНАЛІЗ ПРОБЛЕМИ КРЕАТИВНОСТІ ОСОБИСТОСТІ	
1.1. Сутність креативності та її роль у становленні особистості.....	6
1.2. Науково-теоретичний аналіз концепцій та підходів до вивчення проблеми креативності	8
Розділ II. ЕКСПЕРИМЕНТАЛЬНЕ ВИВЧЕННЯ ПСИХОЛОГІЧНИХ ОСОБЛИВОСТЕЙ КРЕАТИВНОСТІ В РАНЬОМУ ЮНАЦЬКОМУ ВІЦІ	
2.1. Характеристика методик дослідження креативності учнів раннього юнацького віку.....	13
2.2. Аналіз та інтерпретація результатів дослідження креативності в ранньому юнацькому віці.....	16
ВИСНОВКИ.....	24
СПИСОК ВИКОРИСТАНИХ ДЖЕРЕЛ.....	26
ДОДАТКИ.....	29



ЗМІСТ



Вступ.....	3
Мета і завдання виконання курсової роботи	5
Етапи виконання курсової роботи	7
Структура курсової роботи	19
Правила оформлення курсової роботи	27
Порядок захисту курсової роботи	32
Тематика курсових робіт	33
Список літератури	36
Додатки	39

Навчальне видання

ЗАГАЛЬНА ПСИХОЛОГІЯ

Методичні рекомендації
до виконання курсової роботи
для студентів спеціальності
6.040100 «Психологія»

Укладачі :

ІЧАНСЬКА Олена Михайлівна,
НАЗАРУК Оксана Миколаївна

В авторській редакції

Технічний редактор *А.І. Лавринович*
Комп'ютерна верстка *Л.А. Шевченко*

Підп. до друку 08.04.10. Формат 60x84/16. Папір офс.
Офс. друк. Ум. друк арк. 2,56. Обл.-вид. арк. 2,75.
Тираж 100 пр. Замовлення № 81-1.

Видавництво Національного авіаційного університету «НАУ-друк»
03680, Київ - 58, проспект Космонавта Комарова 1.

Свідоцтво про внесення до Державного реєстру ДК № 977 від 05.07.2002