



ДЕРЖАВНИЙ ІСТОРИКО-АРХІТЕКТУРНИЙ
ЗАПОВІДНИК У М. ЖОВКВІ

HISTORICAL AND ARCHITECTURAL
CONSERVATION AREA OF ZHOVKVA

ЖОВКВА КРІЗЬ СТОЛІТТЯ

ВИПУСК 4



ЖОВКВА 2016

МІНІСТЕРСТВО КУЛЬТУРИ УКРАЇНИ
ДЕРЖАВНИЙ ІСТОРИКО-АРХІТЕКТУРНИЙ ЗАПОВІДНИК
У М. ЖОВКВИ

ЖОВКВА
КРІЗЬ
СТОЛІТТЯ

Випуск IV

Львів
«Растр-7»
2016

УДК 726.54
ББК 63.3
Ж 78

Державний історико-архітектурний заповідник у м. Жовкві

Редакційна колегія:

Александрович Володимир Степанович

доктор історичних наук, завідувач відділу історії середніх віків Інституту українознавства ім. І. Крип'якевича НАН України

Бевз Микола Валентинович

доктор архітектури, професор, завідувач кафедри реставрації та реконструкції архітектурних комплексів НУ «Львівська політехніка»

Боднар Олег Ярославович

доктор мистецтвознавства, професор, завідувач кафедри менеджменту мистецтва Львівської національної академії мистецтв

Войтович Леонід Вікторович

доктор історичних наук, професор, завідувач кафедри історії середніх віків та візантології ЛНУ ім. Івана Франка

Герич Володимир Петрович

кандидат економічних наук, директор Державного історико-архітектурного заповідника у м. Жовкві

Литвин Микола Романович

доктор історичних наук, професор, в. о. директора Інституту українознавства ім. І. Крип'якевича НАН України

Рибчинський Олег Валерійович

кандидат архітектури, доцент кафедри реставрації та реконструкції архітектурних комплексів НУ «Львівська політехніка»

Ричков Петро Анатолійович

доктор архітектури, професор, завідувач кафедри архітектури Національного університету водного господарства та природокористування (Рівне), чл. кор. Української Академії архітектури

Ситник Олександр Степанович

доктор історичних наук, професор, завідувач відділу археології ім. І. Крип'якевича НАН України

Збір та оформлення матеріалів збірника - *П'єх Наталія Романівна*, завідувач науково-дослідного відділу ДІАЗ у м. Жовкві,

Ж 78 **Жовква крізь століття.** Випуск IV. – Львів : Видавництво “Растр-7”, 2016. – 404 с.

ISBN 978-617-7359-55-4

В тому числі публікуються матеріали науково-практичної конференції «Культурний ландшафт: проєктована зелень – складова частина охорони культурної спадщини» 20-21 жовтня 2016

УДК 726.54

ББК 63.3

За достовірність фактів, цитат, власних імен та назв, посилань на джерела відповідають автори публікації.

Редколегія не обов'язково поділяє погляди авторів публікованих матеріалів.

ISBN 978-617-7359-55-4

© Державний історико-архітектурний заповідник у м. Жовкві, 2016
© Видавництво “Растр-7”, 2016

*Григорій БОЛОТОВ,
канд. арх., с.н.с.,
доцент кафедри містобудування
Національного авіаційного університету*

ПРОГРЕСИВНІ НАПРЯМИ ЛАНДШАФТНОЇ ОРГАНІЗАЦІЇ В УКРАЇНІ

(Матеріали науково-практичної конференції «Культурний ландшафт: проєктована зелень – складова частина охорони культурної спадщини» 20-21 жовтня 2016)

Відомо, що найбільше на екологічний стан середовища впливають умови так званої «фізичної географії», різні якості ландшафтів, які включають порушення негативного характеру, в тому числі і антропогенного. Поряд з існуючими традиційними методами оцінювання існуючого стану та упорядкування ландшафтів, в Україні поширюється застосування нових підходів щодо оцінки існуючого стану ландшафтів та створення гармонійного середовища із своєрідним образно-художнім трактуванням з метою покращення стану навколишнього середовища, а саме:

- ефективна нейтралізація геопатогенного впливу на екологічний стан середовища;
- езотерично-еколого-естетичний підхід із врахуванням індивідуальних, родинних психо-естетичних пріоритетів та уподобань;
- створення територій духовного удосконалення людини.

Популяризація цієї науково обґрунтованої практики, що дає змогу ефективніше використовувати еколого-естетичний ресурс та сприяти покращенню здоров'я людини, безумовно є актуальним и виправданим.

Вирішення екологічних проблем безпосередньо пов'язано перш за все із необхідністю нівелювання геопатогенного фактору – негативного випромінювання від відомих мереж Куррі, Хартмана та зон тектонічних розломів.

Згідно з дослідженнями М. Лімонада та А.Циганова, проведеними наприкінці минулого тисячоліття, встановлено, що сітка Куррі має чарунки 4x5 м, а Хартмана – 2 x 2,5м і вони розміщуються під кутом 45 градусів по відношенню один до одного¹. Пізніші дослідження із використанням більш досконалих приладів, фіксуючих електромагнітні випромінювання, дозволили встановити, що параметри чарунок мають більший діапазон коливань та існує ще мережа Віттмана із чарунками 11м, а в місцях геологічних розломів відбуваються згущення та накладання сіток з геопатогенним випромінюванням. Тому українські фахівці – архітектор І. Чудо та професор А. Федорич в своїй практичній діяльності вико-

¹ Лімонад М.Ю., Цыганов А. И. Живые поля архитектуры - Обнинск: Титул, 1997.- 208 Ас.:ил.

ристовують поняття «добре місце», де розряджена гепатогенна мережа та «місце геологічного розлому», де гепатогенна ситуація ускладнена².

Кожна із визначених геопатогенних сіток має мінусові та плюсові гілки, які перетинаючись, створюють плюсові (онкогенні) та мінусові (запальні) геопатогенні зони, в яких не слід розміщувати зони довготривалого перебування людей (відпочинку, роботи, розваг), оскільки негативні наслідки від геопатогенного випромінювання дуже шкідливі для здоров'я людини.

Аналіз літературних джерел, де наведені результати досліджень, присвячених впливу тектонічних розломів на здоров'я людини, дає привід стверджувати, що більшість авторів приходять до думки про величезні негативні наслідки від цього явища. Так, Густав фон Поль, в свій час, досліджуючи баварське місто Вільсбург, означив на службовій карті місця наявності підземних водних потоків, куди пізніше в Департаменті здоров'я були нанесені місця проживання людей, які померли від раку на протязі останніх років. Виявилось, що помешкання померлих людей повністю співпадають із розташуванням підземних водних потоків.

Кандидат геолого-мінералогічних наук Е. К. Мельников разом із іншими співробітниками РГЄЦ ГПП «Невскгеология», що при Російської Академії Наук, провів детальне медико-геологічне дослідження на території Санкт-Петербургу щодо впливу розломних зон на захворювання людей та життя дерев і рослин. Беручи до уваги отримані дані, Е. Мельников пише: *«Результати проведеного дослідження свідчать про те, що в межах геопатогенних зон (ГПЗ), кількість онкозахворювань збільшується відносно із будинками, розташованими поза їх межами, в 2,8 разів, а в вузлах перетинання різноспрямованих за знаками ГПЗ – вже в 4,1 раза»*. При цьому ступінь впливу забруднення ґрунту важкими металами на онкозахворювання значною мірою поступається перед впливом від ГПЗ.

Результати проведеного на території Києва фахівцями біолокації разом із онкологами поліклінік Дарницького та Деснянського районів дослідження підтвердили, що ризик онкозахворювань людей, які проживають в зонах тектонічних порушень, збільшується в 1,75 -2 рази в порівнянні із тими мікрорайонами, що знаходяться поза межами зон впливу геопатогенних факторів (в даному разі мова йде про онкохворих із метостазами)³.

Слід зазначити, що в Україні ведуться як наукові спостереження, так і конкретні проектно-практичні розробки щодо інструментального визначення, врахування та локалізації впливу геопатогенних факторів на містобудівному рівні, в тому числі при ландшафтно-планувальній організації території⁴.

Розроблена детальна карта розломів міста Києва, що дозволяє уникати хибного розміщення житлових комплексів, створювати доцільне, науково-обґрунто-

² Чудо И.Г. Градостоительство с учетом геопатогенных факторов // БудМастер - 2006. - №17(237).С-16-19.

³ Чудо И.Г. Градостоительство с учетом геопатогенных факторов // БудМастер - 2006. - №17(237).С-16-19.

⁴ Научно-исследовательский институт строительного производства (НДІБВ). Радио-Волновая интерскопия.- К.:НДІБВ, 2005, - 9 с.

ване функціональне зонування території із врахуванням техногенного та геопатогенного впливу (Рис.1).

Апробується методика інструментального визначення параметрів і структури геопатогенних зон на конкретній місцевості із поетапним та вибірковим скануванням території (на базі накопиченого практичного досвіду фахівців-практиків), що дозволяє визначати місця геопатогенних зон із частковим скануванням території і уникати можливих помилок при функціональному зонуванні та розміщенні обладнання.

Головним завданням перед прийняттям рішення про доцільність придбання земельної ділянки і початку її ландшафтної реорганізації, стає визначення загальної геопатогенної ситуації шляхом експрес діагностики (визначення, наскільки інтенсивно гепатогенне випромінювання, щільність сіток та наявності чи відсутності розлому).



Рис. 1. Фрагмент карти розломів Києва⁵

В цьому допомагає і природне оточення, яке сигналізує про небезпеку, зокрема, покрученими та роздвоєними стовбурами дерев. Якщо ситуація «добра», то проводяться подальші детальні обстеження і визначається місце розташування

⁵ Чудо И. Г. Градостойтельство с учетом геопатогенных факторов // БудМастер - 2006. - №17(237).С-16-19.

житлового будинку, планування якого узгоджується із геопатогенною мережею (сіток Хартмана, Куррі, Віттмана), вузли яких не мають попадати на місця довготривалого знаходження людини (спальні та робочі місця, місця відпочинку, робочі місця, кухні та інше).

Теж стосується і ландшафтної організації ділянки: при розміщенні місць відпочинку, альтанок, барбекю, де слід уникати геопатогенних вузлів перетину, мінімізуючи їх негативний вплив.

Другий напрямок ландшафтної організації пов'язаний із активним використанням езотеричних знань, що останім часом набуває все більшого поширення.

Людина – це унікальне живе творіння, яке прийшло розвиватися на цю Планету, долаючи перешкоди та набираючись життєвого досвіду, а головне – виконуючи особисту програму на конкретній території, в конкретній родині, у відповідний час. Тому всіляке сприяння цьому процесу у розпізнаванні своєї ролі на Землі, будь-яка підтримка, підказка дуже важливі, доречні. Особливо, якщо це робить духовно орієнтований фахівець, свідомо та талановито виконуючи свою важливу справу. Одним з таких вдумливих та обдарованих ландшафтних дизайнерів є Людмила Кликова, яка багато років очолює школу ландшафтної творчості «ОРАНТА». В своїй творчій діяльності вона керується трьома принципами, що сприяють розвитку духовності людини та покращенню її здоров'я:

- людина (замовник) має прагнути пізнавати та розвиватися в оточуючому середовищі, удосконалюючи та гармонізуючи його;
- гармонійна організація внутрішнього простору житла має сприяти покращенню здоров'я людини та робити її щасливою;
- ландшафт має бути сформований за природними законами розвитку із урахуванням естетичних уподобань особистості⁶.

Творчий процес роботи в «Оранті» починається із аналізу природних особливостей даної земельної ділянки, підбору енергетично здорових та корисних для мешканців рослин, формування «фундаменту» сталого, наближеного до природного ландшафту, при мінімальній втручанні людини до існуючого середовища та мінімальних витратах на утримання цієї самодостатньої мікро екосистеми. В подальшому вона стає невід'ємною складовою загальної екосистеми, що розвивається за принципами самоорганізації.

Проектування здійснюється разом із родиною, дітьми, що дає змогу створювати відповідний, енергоадекватний даної родини архітектурний простір, гармонійне ландшафтне середовище, що сприяє духовному розвитку, здоров'ю та щастю його мешканців.

Однією із цікавих творчих знахідок Людмили Кликової є «Родинне дерево», що висаджується у спеціально визначеному місці земельної ділянки, і стає символом єднання родини, місцем зустрічей родичів, шанування та поваги родинних коренів.

Здобутками цієї цікавої та дуже корисної для людей творчої майстерні стали просторові напрацювання із застосуванням різних прийомів планувальної орга-

⁶ Болотов Г. І. Енергетичний комфорт власної оселі: Ммонографія / Болотов Г. І. - К.: ТОВ Основа-Принт, 2009.. – 140 с.

нізації, що враховують родинні смаки та привілеї щодо архітектурно-художньої організації середовищних осередків, а також особливості побудови ландшафту конкретної місцевості

До цього напрямку ландшафтної організації відносяться також принципи формування родинних та публічних просторів на базі психологічного сприйняття індивідуумів – за матрицями психотипів людини. Методичною основою цього напрямку ландшафтної організації визначені чотири коренних, основних психотипи: «Творці», «Прагматики», «Інтелектуали» та «Романтики», що об'єднують групи рядових психотипів, концентруючи різноманітність та багатогранність естетичних уподобань.

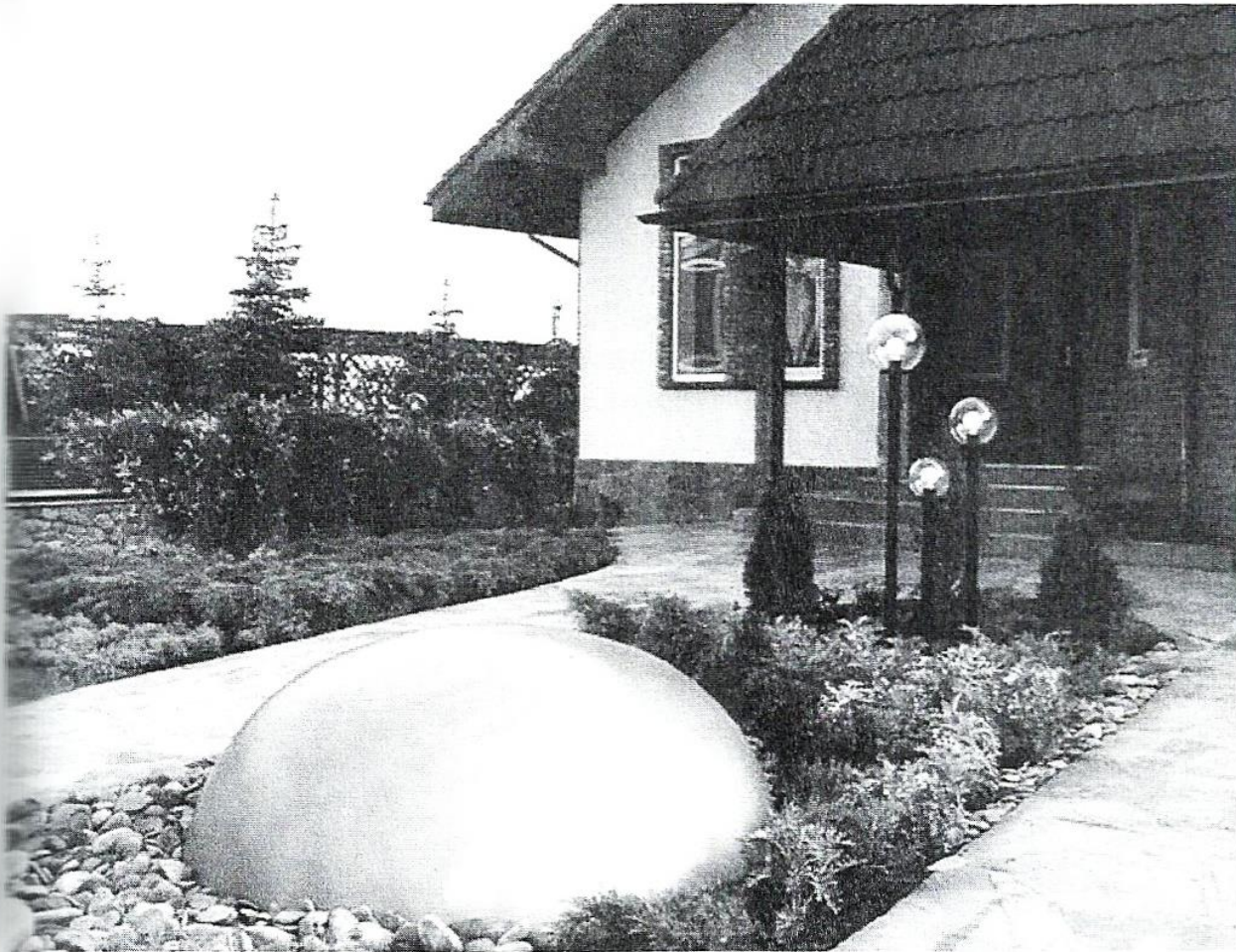


Рис. 2. Фрагмент благоустрою індивідуальної садиби⁷

Якщо «Творці» віддають перевагу асиметричним та дисиметричним композиційним рішенням із помірним пластично-декоративним та кольоровим насиченням простору, то «Прагматикам» до вподоби симетрія та життєстверджуюча кольорова гама, в той час як «Романтики» люблять асиметричні композиції із яскравими фарбами та насиченим декором. Що ж стосується «Інтелектуалів», то вони вимогливі до витонченої вишуканості в декорі, дисиметрії в композиційних структурах, стриманій кольоровій колористиці.

⁷ Болотов Г. І. Енергетичний комфорт власної оселі: Монографія / Болотов Г. І. - К.:ТОВ Основа-Принт, 2009.. – 140 с.

Третій «Космічний» напрямок на практиці був заснований в Шотландії, архітектором постмодерністом Чарльзом Дженксом та його дружиною – відомим ландшафтним дизайнером Меггі Чесвік, які створили перлину ландшафтної організації – сад космічних роздумів.

Створений в Шотландії наприкінці минулого тисячоліття цей дивовижний витвір став яскравим прикладом ретельно спланованого та досконало виконаного в натурі унікального простору, присвяченого духовному розвитку людини. На протязі багатьох років цей дивовижний комплекс користується неодмінним успіхом не стільки як витвір своєрідного ландшафтного мистецтва, а й як джерело духовного прозріння та розвитку людини. Одним із вагомих підтверджень цього можна вважати факт надихання композитора Майкла Гандольфі на створення музикальної композиції для Бостонського симфонічного оркестру, присвяченої саме цьому рукотворному диву.

В Україні до подібних ландшафтних витворів відноситься ландшафтний комплекс в селі Буки на Київщині, композиційною основою якого став храм Св. Євгенія Великомученика (автори архітектори: Ю. Бабич, Ю. Рейтерович – лауреати Державної премії України в галузі архітектури 2007р.).

В комплексі доцільно здійснено функціональне зонування території, передбачено багато різноманітних, архітектурно виразних будівель та споруд, які вважаються не тільки декоративно-художніми витворами, але й місцем духовного збагачення людини.

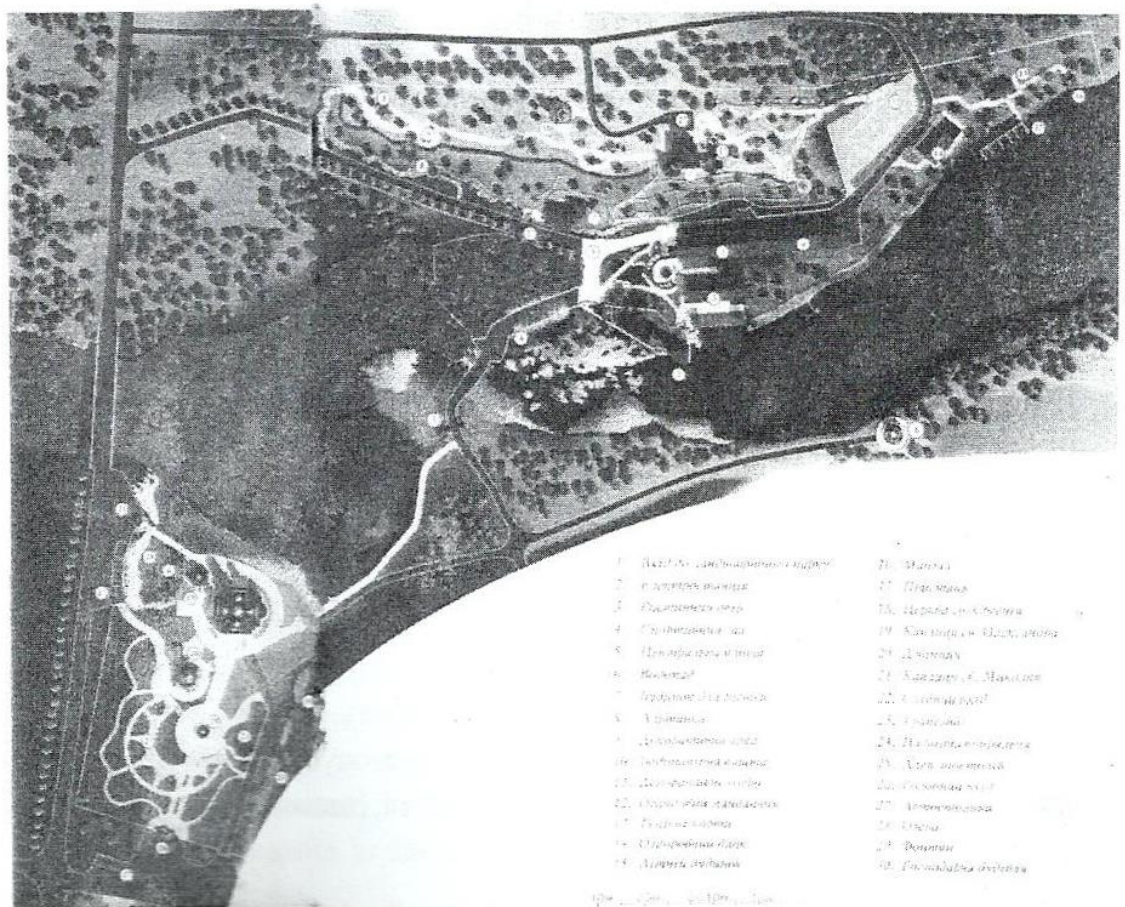


Рис. 3. Храмовий комплекс з ландшафтним парком в с. Буки Київської області

Крім того, слід згадати про ще одне надзвичайне місце духовного преображення – Національний заповідник «Качанівка», де сконцентрована велика кількість сакральних символів та визначна енергетична атмосфера.

Головний висновком проведеного дослідження є визначення основних прогресивних напрямів ландшафтної організації, що останнім часом набувають розвитку в Україні:

- ефективної нейтралізації геопатогенного впливу на екологічний стан середовища;
- езотерично- еколого-естетичного підходу із врахуванням індивідуальних, родинних психо-естетичних пріоритетів та уподобань;
- створення територій духовного удосконалення людини.

Активізація цих напрямів буде позитивно впливати на формування екологічно повноцінного середовища, посилювати здібності біосфери до динамічної рівноваги та духовному удосконаленню людини.

Григорій Болотов

Прогресивні напрями ландшафтної організації в Україні

Стаття присвячена визначенню основних прогресивних напрямів ландшафтної організації, що останнім часом набувають розвитку в Україні, а саме:

- ефективна нейтралізації геопатогенного впливу на екологічний стан середовища;
- езотерико- еколого-естетичний підхід із врахуванням індивідуальних, родинних психо-естетичних пріоритетів та уподобань;
- створення територій духовного удосконалення людини.

Активізація цих напрямів дозволить позитивно впливати на формування екологічно повноцінного середовища, буде посилювати здібності біосфери до динамічної рівноваги та сприяти духовному удосконаленню людини..

Ключові слова: визначення основні прогресивні напрями, ландшафтна організація, Україна, ефективна нейтралізація, геопатогенний вплив, екологічний стан, середовище, езотеричний, еколого-естетичний підхід, біосфера, динамічна рівновага, духовне удосконалення, людина.

Gregory Bolotov

Progressive areas of the landscape in Ukraine.

Article is devoted to defining the main directions of landscape progressive organization that recently acquired development in Ukraine, namely: - Effective neutralization of geopathic influence on the ecological state of the environment; - Ezoteryko- ecological and aesthetic approach taking into account the individual, family, psychological and aesthetic priorities and preferences; - Create areas of spiritual improvement of man.

Activation of these areas will positively influence the ecologically valuable environment, will enhance the ability of the biosphere to a dynamic equilibrium and promote spiritual improvement of man

Keywords: progressive definition of the main areas, landscape organization, Ukraine, effective neutralization, geopathic influence, environmental condition, environment, esoteric, ecological and aesthetic approach, biosphere, dynamic balance, spiritual perfection, man.