

МІНІСТЕРСТВО ОСВІТИ І НАУКИ,  
МОЛОДІ ТА СПОРТУ УКРАЇНИ  
Національний авіаційний університет

## РЕГІОНАЛЬНА ЕКОНОМІКА

Курс лекцій

Київ 2011

УДК 913(477)(042.4)  
ББК 704я7  
Р 326

Рецензенти: *В.М. Загорулько, А.В. Лісовий, Н.С. Прокопенко*

*Затверджено методично-редакційною радою Національного авіаційного університету (протокол № 7/11 від 17.11.2011 р.).*

Борисюк І.О.

**Регіональна економіка:** Курс лекцій / І.О. Борисюк,  
Н.М. Кравчук. – К. : НАУ, 2011. – 112 с.  
Р 326

Містить основні положення тем з дисципліни «Регіональна економіка».

Для студентів напрямів підготовки 6.030502 «Економічна кібернетика», 6.030503 «Міжнародна економіка», 6.030504 «Економіка підприємства», 6.030507 «Маркетинг», 6.030508 «Фінанси і кредит», 6.030509 «Облік і аудит».

**УДК 913(477)(042.4)  
ББК 704я7**

© Борисюк І.О.,  
Кравчук Н.М., 2011

## ВСТУП

Регіональна економіка є однією з фундаментальних наук, на базі якої фахівець зможе забезпечити вирішення професійних завдань, пов'язаних з основними принципами державної регіональної політики.

*Метою викладання дисципліни є формування знань про теоретичні і практичні засади територіальної організації продуктивних сил України, сучасний стан та напрями регіонального розвитку економіки. Завданнями дисципліни є засвоєння теорії регіональної економіки і регіонального розвитку, наукових засад регіональної економічної політики; оволодіння знаннями про територіальну і галузеву структуру господарського комплексу України та її регіонів; об'єктивну необхідність раціонального та ефективного використання природних, виробничих, людських ресурсів регіонів країни.*

У результаті вивчення дисципліни студенти повинні:

– **знати** теоретичні і прикладні питання регіональної економіки і регіонального розвитку; економічні закони, закономірності, принципи і фактори розміщення виробництва; принципи і фактори економічного районування та його практичне значення; спеціалізацію економічних регіонів та методики її оцінки; основи формування державної регіональної економічної політики та механізм її реалізації; особливості розміщення і функціонування галузей народного господарства; природний і трудовий потенціал України; стан та перспективи розвитку економіки регіонів України; значення зовнішньоекономічних зв'язків у розвитку продуктивних сил;

– **уміти** аналізувати сучасний стан розміщення продуктивних сил; визначати основні напрями реалізації державної регіональної економічної політики; аналізувати сучасний стан розвитку природно-ресурсного потенціалу, окремих галузей економіки та економічних районів країни.

Курс лекцій підготовлено відповідно до навчальної програми з дисципліни «Регіональна економіка» для здобуття студентами знань про сучасний стан регіональної економіки, народногосподарський комплекс України та її регіонів та основні напрями розроблення регіональної економічної політики.

## Модуль 1

### ТЕОРЕТИЧНІ ЗАСАДИ РЕГІОНАЛЬНОЇ ЕКОНОМІКИ

#### Тема 1.1. ПРЕДМЕТ, МЕТОД І ЗАВДАННЯ ДИСЦИПЛІНИ

Предмет, об'єкт і завдання науки «Регіональна економіка».  
Методологічні основи і методи науки.  
Регіональна економіка в системі наукових дисциплін.

#### **Предмет, об'єкт і завдання науки «Регіональна економіка»**

Економіка – це наука про вміння раціонально вести господарство, незалежно на якому рівні, – підприємства, населеного пункту, області та країни в цілому. Регіональна економіка розглядає економіку на рівні регіону, що являє собою народне господарство в мініатюрі, ознакою якого є цілісність і єдність природного, матеріального і соціального середовища. Регіональна економіка – новий напрям економічної науки, яка вивчає розвиток господарства окремих територій країни.

**Продуктивні сили** – система матеріальних елементів та людських ресурсів, а також відносин між ними, які в процесі економічної діяльності забезпечують виробництво матеріальних благ та послуг для задоволення потреб суспільства.

До складу продуктивних сил входять: предмети і засоби праці; робоча сила; природо-ресурсний потенціал; форми і методи організації праці та виробництва; науковий і соціально-культурний потенціал; інформація. Взаємодія цих компонентів зумовлює певний рівень розвитку продуктивних сил та їхні специфічні ознаки.

**Розміщення продуктивних сил** – це процес наукового обґрунтування та втілення в практику господарювання конкретних рішень що до просторової організації продуктивних сил.

**Регіональна економіка** – це галузь наукових знань, яка вивчає розвиток і розміщення продуктивних сил, соціальні процеси на території країни та її регіонів з урахуванням природно-екологічних умов.

**Об'єктом** вивчення регіональної економіки як науки є регіон. Регіон – частина території країни, де проживає певна кількість населення, розташовані підприємства різних галузей господарства та різних форм власності, функціональні установи, що забезпечують

нормальні умови для життя людей, їх праці, освіти, культури, спілкування.

*Предметом* регіональної економіки є вивчення відносин людей у різних сферах їх діяльності на території певного регіону з урахуванням конкретного соціально-економічного та політичного устрою країни. Ця наука розкриває зміст, напрями формування регіональних відносин у виробничій та соціальних сферах, досліджує розвиток продуктивних сил – матеріальної основи розвитку суспільства.

*Завдання регіональної економіки:*

- визначення складу та змісту окремих складових частин соціально-економічних характеристик регіону;
- обґрунтування напрямів використання трудових, матеріальних та природних ресурсів;
- обґрунтування розвитку окремих галузей економіки: промисловості, сільського господарства, будівництва, транспорту;
- обґрунтування способів поліпшення соціального стану населення регіону, працевлаштування людей, забезпечення людей товарами та послугами, охорона їх здоров'я, надання можливостей для здобуття освіти, розвитку культури;
- обґрунтування заходів, спрямованих на охорону навколишнього середовища;
- формування систем регіонального управління, визначення складу і функцій органів управління;
- використання методів прямого та непрямого впливів на розвиток регіональних соціально-економічних процесів;
- формування бюджету регіону – фінансової основи органів регіонального управління, оцінювання ефективності їх діяльності.

### **Методологічні основи і методи науки**

Під методологією наукового дослідження розуміють систему принципів, показників, методів дослідження соціально-економічних процесів, обґрунтування оптимальних рішень.

До основних *принципів регіональних досліджень* належать:

1. Принцип еволюційного розвитку – передбачає врахування того, що соціально-економічні процеси розвитку на регіональному рівні не здійснюються раптово, негайно, а протягом певного періоду часу.

2. Принцип науковості та оптимальності – передбачає використання економічних законів розвитку суспільства в обґрунтуваннях регіональних соціально-економічних рішень, застосування наукових методів і впровадження оптимальних рішень, тобто досягнення максимальних результатів за мінімальних затрат.

3. Принцип соціальної спрямованості – означає, що в забезпеченні соціально-економічного розвитку необхідно враховувати інтереси людей, різних верств населення, забезпечувати соціальні потреби.

4. Принцип підвищення ефективності виробництва на регіональному рівні – передбачає впровадження на підприємствах усіх галузей регіональної економіки заходів, спрямованих на економію усіх видів витрат, пов'язаних із виготовленням продукції. Принцип реалізується через різноманітні форми раціонального використання та збереження трудових, матеріальних, природних ресурсів.

5. Принцип пропорційності та збалансованості – реалізується в ринкових умовах у результаті досягнення рівноваги між попитом та пропозицією на певний вид продукції, послуг, виконання робіт, забезпечення раціональних співвідношень між мінімально необхідними потребами і наявними ресурсами.

6. Принцип пріоритетності – визначає необхідність вибору пріоритетних напрямів діяльності в реалізації завдань соціально-економічного розвитку регіону, невідкладність виконання першочергових завдань.

Для дослідження соціально-економічних проблем на регіональному рівні використовують такі *методи*: системний, діалектичний, нормативний, балансовий, програмно-цільовий, метод комплексного соціально-економічного аналізу, економіко-математичні методи тощо.

Усі ці методи поділяються у *чотири рівні наукових методів дослідження*:

*Перший* – загальнонауковий рівень. Прикладом таких методів слугують діалектичний та системний методи пізнання. Їх застосування дає змогу досліджувати продуктивні сили як складну динамічну систему, вся сукупність елементів якої перебуває у певних взаємозв'язках і відносинах, утворюючи єдину цілісність.

*Другий* – міждисциплінарний рівень (спільний для кількох галузей знань). До цих методів, які є найпоширенішою групою, нале-

жать, зокрема, історичний і математичний. Вони широко використовуються різними галузями науки для аналізу динаміки розвитку процесів або явищ.

*Третій* – конкретно-науковий або спеціальний рівень. Спеціальні методи застосовуються для конкретно-наукових досліджень. До них можна віднести, наприклад, статистичний і картографічний.

*Четвертий* – методико-технічний рівень. Методи наукових досліджень, що утворюють методико-технічний рівень, дають змогу виконувати техніко-економічні розрахунки різної складності й здійснювати формалізацію окремих положень і рішень.

У регіональних соціально-економічних дослідженнях для оцінювання стану та обґрунтувань перспектив економічного розвитку, поліпшення соціальних умов життя людей використовують систему показників.

**Показник** – це конкретне значення кількісних або якісних параметрів явища чи процесу, що відбувається в умовах конкретного місця протягом визначеного часу.

У загальному вигляді всі показники поділяють на три категорії залежно від того, які функціональні особливості регіональних процесів вони відображають:

- 1) економічні – відображають продуктивність та економічну ефективність діяльності;
- 2) соціальні – відображають рівень соціального розвитку та демографічну ситуацію;
- 3) екологічні – відображають стан та використання навколишнього природного середовища.

За своїм призначенням, змістом і формою усі показники поділяються на натуральні та вартісні, кількісні та якісні, абсолютні та відносні, затверджені та розрахункові, норми і нормативи.

*Показники регіональної економіки* можна класифікувати на три групи:

1. Показники загальноекономічної характеристики регіону:
  - геополітична (для прикордонних регіонів) та загальноекономічна характеристика: охоплює просторове розміщення регіону, його близьких та віддалених сусідів, територіальні, природні, кліматичні, ресурсні особливості, склад населення і політичних сил тощо;

– чисельність населення, розселення і демографічні процеси, територіально-адміністративний поділ, розміщення економічного потенціалу тощо;

– наявність працездатного населення, кількість зайнятих в економіці та за видами господарської діяльності;

– кількість і структура підприємств базових і соціальних виробництв, середньорічна вартість основного капіталу, зношеність основного капіталу тощо;

– наявність і структура сировинних ресурсів та середньорічна вартість оборотного капіталу;

– кількість банків, страхових компаній, кредитних ресурсів тощо.

2. Показники продуктивності та ефективності економічного потенціалу регіону. Економічний потенціал характеризують кількість і якість задіяних факторів виробництва в регіоні:

– вартість залученої праці ( $T$ ):

$$T = T_k u_m,$$

де  $T_k$  – чисельність зайнятих (осіб);  $u_m$  – ціна праці одного зайнятого (грн.);

– вартість задіяного основного капіталу ( $K$ ):

$$K = K_n u_k,$$

де  $K_n$  – натуральна вартість задіяного основного капіталу;  $u_k$  – ціна одиниці задіяного основного капіталу (грн.);

– вартість використовуваного оборотного капіталу ( $O$ ):

$$O = O_k u_o,$$

де  $O_k$  – натуральна кількість сировинних, матеріальних, енергетичних та інших ресурсів, т, шт., кг;  $u_o$  – ціна одиниці оборотного капіталу (грн.);

– час праці зайнятих працівників ( $t$ ), роботи задіяного капіталу (година, тиждень, місяць, рік);

– валова продукція регіону ( $B$ ):

$$B = Q u,$$

де  $Q$  – фізична кількість товарів, робіт та послуг, одиниць, штук тощо;  $u$  – ціна одиниці товару, робіт, послуг у регіоні (грн.);



– грошовий оборот у процесі товарообміну валової продукції регіону ( $\Gamma$ ):

$$\Gamma = v \Gamma_m,$$

де  $\Gamma_m$  – грошова маса (грн.);  $v$  – коефіцієнт оборотності грошової маси;  $B = \Gamma$  або  $Q_{ц} = \Gamma$ ;

– продуктивність праці одного зайнятого ( $e_t$ ):

$$e_t = B/T$$

за одиницю часу  $t$ , звідки

$$B = T_e t;$$

– трудомісткість одиниці продукції вартістю в 1 грн. ( $m$ ), або ефективність виробництва продукції:

$$m = 1/e \text{ або } m = T/B, \text{ звідси } B = T/m.$$

3. Показники рівня життя. Рівень життя визначають рівнем доходу населення, або рівнем валової доданої вартості регіону:

$$dB = B - O_n,$$

де  $dB$  – валова додана вартість регіону або чистий дохід;  $O_n$  – проміжне споживання підприємств регіону (матеріальні затрати на виробництво регіонального продукту).

Показники рівня життя:

– виробництво валової доданої вартості  $dB$  на душу населення в регіоні, або валового внутрішнього продукту  $dB$  на душу населення в Україні;

– рівень заробітної плати та середній дохід сім'ї в регіоні;

– рівень споживчих цін  $u$ :

$$u = u_p i_u,$$

де  $u_p$  – реальна ринкова ціна в регіоні;  $i_u$  – індекс споживчих цін;

– реальне виробництво  $dB$  і реальні грошові доходи  $d\Gamma_m$ , тобто кількість товарів, робіт і послуг, які можуть придбати споживачі за  $d\Gamma_m$  з урахуванням реальних ринкових цін  $u_p$ ;

– вартість споживчого кошика;

– рівень безробіття тощо.

## Регіональна економіка в системі наукових дисциплін

Сучасна прикладна економічна наука обґрунтовує п'ять рівнів організації господарських систем (рис. 1.1):

- мікроекономіка (економіка підприємства);
- регіональна економіка або мезоекономіка (економіка частини території країни);
- макроекономіка (економіка країни);
- мегаекономіка (економіка групи країн, континентів);
- глобальна економіка (економіка світу).

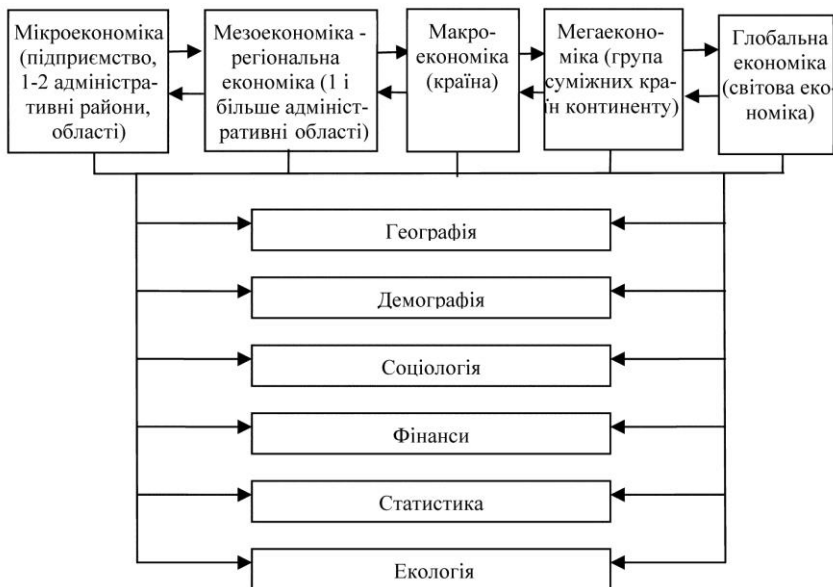


Рис. 1.1. Регіональна економіка в системі наукових дисциплін

Регіональна економіка є середньою організаційною ланкою між економічними системами підприємства і країни. Регіональна економіка обґрунтовує питання управління зайнятістю, земельними, природними ресурсами, соціальним розвитком регіону.

### Контрольні завдання для самоперевірки

1. Розкрийте сутність поняття «регіональна економіка».
2. Охарактеризуйте предмет, об'єкт і завдання курсу.
3. Розкрийте методологічні основи науки про регіональну економіку.

4. Поясніть зв'язок курсу регіональної економіки з іншими науками.
5. Наведіть приклади основних показників регіональної економіки.
6. Охарактеризуйте показники продуктивності та ефективності економічного потенціалу регіону.

## **Тема 1.2. ЗАКОНОМІРНОСТІ, ПРИНЦИПИ І ФАКТОРИ РОЗМІЩЕННЯ ПРОДУКТИВНИХ СИЛ ТА ФОРМУВАННЯ ЕКОНОМІКИ РЕГІОНІВ**

Економічні закони суспільного виробництва, їх об'єктивний характер.

Основні закономірності розміщення продуктивних сил.

Найважливіші принципи розміщення суспільного виробництва.

Фактори розміщення продуктивних сил та формування економіки регіонів.

### **Економічні закони суспільного виробництва, їх об'єктивний характер**

За будь-яких соціально-економічних умов процес розвитку і розміщення продуктивних сил опосередковується дією певних *економічних законів*, які виражають об'єктивні, істотні, необхідні та постійно відновлювані взаємозв'язки і взаємозалежності в процесі виробництва, розподілу та споживання матеріальних благ.

*Економічні закони* – це необхідні, важливі, стійкі, повторювані відносини між явищами в природі і суспільстві. Економічні закони характеризують об'єктивні відносини (тобто такі, що не залежать від волі окремих людей), які проявляються лише в процесі суспільно корисної трудової діяльності.

Відповідно до загальноприйнятої класифікації економічні закони поділяються на загальні, притаманні досить великій сукупності суспільних явищ, і часткові або специфічні. На формування і розвиток продуктивних сил найбільше впливають такі загальні економічні закони: економії часу, суспільного поділу праці, концентрації виробництва, комплексного та пропорційного розвитку виробництва, адекватності виробничих відносин рівню розвитку продуктивних сил.

### **Основні закономірності розміщення продуктивних сил**

*Закономірності розміщення продуктивних сил* – це відношення між виробничою діяльністю людей і територією, на якій вони пра-

цюють. Пізнання й практичне використання закономірностей допомагає оптимально розмістити виробництво, найефективніше організувати територію, провадити оптимальну регіональну політику.

Основними закономірностями розміщення продуктивних сил є:

1. *Закономірність раціонального або ефективного розміщення продуктивних сил* впливає із закону економії часу і праці та реалізується через принципи наближення виробництва до джерел сировини, палива, енергії та споживання. Формула ефективності виробництва має такий вигляд:

$$E = \frac{E_{\phi}}{B},$$

де  $E$  – ефективність;  $E_{\phi}$  – ефект;  $B$  – витрати.

Ефект може виражатись або через валовий обсяг товарів і послуг, прибуток або через величину національного доходу, якщо йдеться про економіку країни або великого регіону. Отже, ефективність розміщення може розраховуватись як для окремого підприємства, галузі, так і для цілого регіону.

Стосовно території ефективність виробництва реалізується за рахунок використання географічного положення об'єктів народного господарства, характеру використання природних і трудових ресурсів, комплексного розміщення продуктивних сил.

2. *Закономірність комплексного розвитку і розміщення продуктивних сил* впливає з економічного закону суспільного поділу праці та проявляється у спеціалізації господарства економічних районів. Комплексністю називається взаємопов'язаність елементів регіонального господарства, що впорядковує їх у регіональну економічну систему. У комплексі існує взаємозв'язок між спеціалізуючими, допоміжними та обслуговуючими галузями, між природними ресурсами регіону й виробництвом, між виробництвом і розселенням.

Комплексний розвиток означає пропорційність, зрівноваженість між природними й трудовими ресурсами та виробництвом, а також міжгалузеву й внутрішньогалузеву збалансованість виробництва.

Ознаки комплексного розвитку економічних районів:

а) найбільш повне економічно й екологічно виправдане використання ресурсів регіону;

б) раціональна галузева і територіальна структура господарства;

в) тісний взаємозв'язок і збалансованість усіх ланок господарства регіону.

3. *Закономірність територіального поділу праці* виявляється у формуванні такої територіально-галузевої структури народного господарства, яка найбільше відповідає природним, економічним, соціальним умовам регіону та потребам міжрегіонального ринку. В основі територіального поділу праці лежать оптимальна спеціалізація народного господарства та ефективні внутрішньо- і міжрегіональні економічні зв'язки, що знижує витрати виробництва й підвищує ефективність народного господарства.

4. *Закономірність територіальної концентрації продуктивних сил* полягає у зосередженні виробництва й населення у найвигідніших місцях регіону, що забезпечує вищий (ніж середній для регіону) рівень життя та ефективність виробництва. Перевага таких місць може зумовлюватись особливо сприятливими природними умовами, вигідним економіко-географічним розташуванням, загальною економічною ситуацією, історико-економічними особливостями розвитку. Територіальна концентрація виявляється у формуванні промислових центрів, вузлів, агломерацій, технополісів, урбанізованих зон тощо.

5. *Закономірність економічної цілісності регіону* полягає в органічній єдності природної, матеріальної (створеної людиною) та соціальної сфер. Усі три компоненти поєднуються не довільно, а під впливом певних закономірностей, факторів, передумов. Сполучення вихідних умов формування регіону дозволяє отримати величезну кількість варіантів, тому на Землі немає тотожних регіонів. Кожний такий регіон неповторний.

6. *Закономірність регіональної інтеграції господарства* діалектично пов'язана із закономірністю територіального поділу праці: виокремлення регіонів через їхню спеціалізацію вимагає налагодження тісних економічних зв'язків поміж ними. Так формується міжрегіональна економічна інтеграція. Внутрішньорегіональна інтеграція впливає із закономірності географічної цілісності регіону. Вона означає акумулювання елементів народного господарства, внаслідок чого утворюється цілісна (інтегрована) система, регіональний економічний простір. Така система – це механізм, що динамічно розвивається і є об'єктом управління.

7. *Закономірність зближення рівнів соціально-економічного розвитку регіонів* пов'язана з процесами територіального поділу праці й регіональною інтеграцією. Це об'єктивна закономірність, яку треба враховувати в економічній політиці. Між регіонами існують відмінності, зумовлені неоднаковістю природних, економічних та соціальних умов, оскільки на Землі немає двох однакових районів. Однак ці відмінності стосуються галузевої структури економіки, форми її територіальної організації. Закономірність полягає в подальшому узгодженні рівнів соціально-економічного розвитку через посилення взаємозв'язків між регіонами.

### **Найважливіші принципи розміщення суспільного виробництва**

*Принципи розміщення продуктивних сил* – правила діяльності та управління економічною політикою держави, які базуються на закономірностях розміщення продуктивних сил і розвитку регіональної економіки.

До принципів розміщення продуктивних сил належать такі:

1. *Принцип раціонального розміщення виробництва* впливає із закономірності ефективного розміщення продуктивних сил. Зміст його полягає у такому розташуванні виробництва, яке забезпечувало б високу ефективність народного господарства. Раціональність означає вибір найкращих варіантів. Принцип раціональності реалізується завдяки комплексу певних заходів:

а) наближення матеріаломістких, енергоємних, водомістких галузей до джерел палива, енергії й води;

б) наближення трудомісткого виробництва до районів і центрів зосередження трудових ресурсів;

в) наближення масового виробництва малотранспортабельної продукції до місць її споживання (наприклад, хлібопечення, виробництво будівельних конструкцій, ТЕЦ);

г) запобігання зустрічним перевезенням однотипної продукції, сировини й палива з одного регіону до іншого;

д) обмеження надмірної концентрації промисловості у великих містах, переважне розміщення нових промислових об'єктів у малих і середніх містах;

е) охорона природи і забезпечення комфортних екологічних умов проживання населення.

2. *Принцип комплексного розміщення виробництва* спирається на однойменну закономірність. Він реалізується:

а) у комплексному використанні природних ресурсів, включно з відходами;

б) у раціональному використанні трудових ресурсів шляхом створення у регіоні такої структури господарства, за якої надається праця усім контингентам робочої сили;

в) у створенні єдиної інфраструктури;

г) у налагодженні ефективних виробничих зв'язків між підприємствами регіону.

Принцип комплексності полягає у визначенні найвигіднішої спеціалізації району з урахуванням територіального поділу праці.

3. *Принцип збалансованості й пропорційності* означає таке розміщення виробництва, за якого витримувалася б рівновага між виробничими потужностями, обсягом виробництва – з одного боку, та наявністю сировинних, енергетичних, водних, земельних, трудових, фінансових ресурсів регіону – з іншого, а також оптимальну структуру народного господарства регіону, тобто відповідну пропорцію між галузями спеціалізації, між спеціалізуючими, допоміжними й обслуговуючими галузями, виробничою і соціальною сферами.

4. *Принцип внутрідержавного та міждержавного поділу праці* передбачає, що країна і регіони повинні розвивати ті галузі, для яких складаються найкращі умови, а їх продукція користується постійним попитом на міжнародному та внутрідержавному ринках.

5. *Принцип обмеженого централізму* полягає в органічному поєднанні стратегічних інтересів країни й інтересів регіонів, підприємств, населення. Держава не повинна втручатись в оперативну діяльність підприємств і місцевих органів влади. Вона створює за допомогою економічних важелів, системи пільг і оподаткувань таку територіально-галузеву структуру, котра сприяла б і інтересам загальнодержавним, і інтересам регіональним, допомагаючи підвищувати життєвий рівень населення.

6. *Принцип збереження екологічної рівноваги.* Цим принципом тривалий час нехтували у господарській практиці. Господарство регіону може бути збалансоване за більшістю параметрів, але якщо при цьому виникає екологічна напруженість, то воно не може вважатися ефективним.

Дотримання принципів розміщення продуктивних сил є основою регіональної політики держави.

### **Фактори розміщення продуктивних сил та формування економіки регіонів**

Разом із закономірностями і принципами розміщення продуктивних сил враховують різні фактори розміщення підприємств і розвитку регіонів. Фактор (від лат. factor – той, хто робить, виробник) означає причину, рушій якогось процесу або явища.

**Фактори продуктивних сил** – сукупність причин, що зумовлюють розміщення об'єкта і визначаються техніко-економічними та технологічними особливостями певного виробництва.

Розрізняють такі *групи факторів*:

– *екологічні* – стосуються природоохоронної діяльності, комплексного використання природних ресурсів, забезпечення сприятливих екологічних умов для життя і діяльності населення;

– *технічні* – охоплюють досягнутий у перспективі рівень техніки і технології, НТП;

– *соціально-демографічні* – включають національно-етнічний склад населення, забезпеченість виробництва трудовими ресурсами, стан виробничої та соціальної інфраструктури;

– *економічні* – вартість капіталовкладень, строки будівництва, ефективність виробництва, якість продукції, географічне і транспортне положення та ін.

Розглянемо вплив окремих факторів на розміщення виробництва.

1. *Сировинний фактор* (фактор матеріаломісткості) визначається відношенням витрат на сировину до обсягу виробленої продукції. Якщо відношення сировини до готової продукції лише трохи перевищує одиницю, то виробництво нематеріаломістке; якщо ж кратність становить два й більше, то матеріаломісткість вважається високою. Розрізняють низький, середній і високий ступінь матеріаломісткості.

Виробництва з великими витратами сировини на одиницю готової продукції, звичайно, треба розташовувати поблизу сировинної бази, щоб не робити завеликих відрахувань на транспорт. Деякі види виробництва через специфіку технології можуть розташовуватися лише там, де видобувається сировина: гірничодобувна, лісо-



пильна, целюлозно-паперова промисловість, виробництво соди, калійних добрив.

2. *Паливно-енергетичний фактор* – відношення витрат на паливно-енергетичні ресурси до обсягу виробленої продукції. Виробництва, що зазнають сильного впливу паливно-енергетичного фактора, називаються енергомісткими. Вони поділяються на електромісткі й паливомісткі. За ступенем енергомісткості виділяються високоенергомісткі види виробництва (частка паливно-енергетичних витрат становить 30–45 % витрат на вироблення продукції), середньоенергомісткі (15–30 %) та неенергомісткі (менше за 15 %). До електромістких видів виробництва зараховують виплавляння легких металів (алюміній, титан, магній), електролітичне виплавляння міді, нікелю, феросплавів та сталі, виробництво віскозного шовку, синтетичного каучуку. Паливомісткими називають виробництва, що поглинають багато тепла (виробництво глинозему, віскозного шовку, випічка хліба, виплавляння нікелю, виробництво соди, синтетичного каучуку, целюлози, цементу, скла тощо).

3. *Водний фактор* – відношення затрат водних ресурсів до обсягу виробленої продукції. Розрізняють низький, середній і високий ступені водомісткості. Основна маса води використовується у промислового й сільськогосподарському виробництві. Найбільш водомісткими є очищення вовни, бавовнику, виробництво целюлози, синтетичного каучуку.

4. *Фактор робочої сили (трудоий)* визначається кількістю витраченої праці на випуск одиниці продукції. Його дія пов'язана з демографічним потенціалом країни (регіону) і залежить від чисельності трудових ресурсів, їх кваліфікації, статево-вікової структури. Найбільш працемісткими виявляються такі галузі: електроніка (виробництво ЕОМ, телевізорів, радіоприймачів, побутової електроніки), приладобудування, оптико-механічне, інструментальне виробництво, автомобілебудування, верстатобудування, швацька, бавовняна, вовняна, шовкова, взуттєва промисловість. Працемісткі види виробництва у промисловості розміщуються у містах, які мають вільні трудові ресурси.

5. *Споживчий фактор* виявляється у наближенні виробництва до місць споживання готової продукції, виникає у таких випадках:

а) коли готовий продукт не можна перевозити на великі відстані через властиві йому споживчі властивості (хлібобулочні вироби, борошно, такі кондитерські вироби, як торти, тістечка, молочні продукти, а також сірчана кислота, енергія ТЕЦ);

б) коли продукт порівняно дешевий і перевезення на великі відстані може істотно збільшити його вартість (залізобетон, цегла та інші будівельні матеріали й конструкції);

в) коли масове споживання готової продукції локалізується у певних центрах, наприклад у великих містах або агломераціях, а сировина транспортується легко (швацьке й взуттєве виробництво, вироби з пластмас, меблі, цукор-рафінад, сталь з металобрухту – «мала металургія», соняшникова олія, м'ясо, сірники, нафтопродукти).

6. *Транспортний фактор* – залежно від розмірів транспортних витрат розміщення виробництва тяжіє або до сировини, або до споживача. Дешеві вантажі (різні будматеріали: пісок, щебінь, гравій, вугілля, руди чорних і кольорових металів) перевозити на великі відстані не вигідно, бо транспортні витрати не лише стають зіставними з вартістю продукції, але й можуть перевищити її. Здебільшого частка транспортних витрат у цих випадках становить 25 % і більше. Тим часом у вартості дорогих вантажів (цукор, машини, бавовник, вовна, шовк-сирець) частка транспортних витрат не перевищує 0,1–1,5 %.

7. *Фактор науково-технічного прогресу* впливає на розміщення підприємств галузей регіону на основі наукових відкриттів, змін у технологіях промислового і сільськогосподарського виробництва.

8. *Фактор ринкової кон'юнктури*. Конкретні умови відтворення товарів, послуг, робочої сили становлять поняття ринкової кон'юнктури. Фактори кон'юнктури визначають рух цін, цінних паперів, обсягів виробництва, зайнятості. Кон'юнктура ринку – конкретні умови реалізації суспільного продукту. Вона здійснюється у співвідношеннях між наявними на ринку матеріальними цінностями та послугами й потребою у них. Якщо попит перевищує пропозицію, створюються стимули для розвитку виробництва, а якщо ні, то необхідно скорочувати виробництво. Кон'юнктура залежить від місткості ринку, яка, у свою чергу, визначається обсягом виробництва та його спеціалізацією, рівнем купівельної спроможності населення.

9. *Фактор економіко-географічного положення* – відношення об'єкта до джерел природних і трудових ресурсів, ринків збуту продукції, головних економічних центрів і вузлів, а також можливість виробничої кооперації з іншими об'єктами, транспортна забезпеченість, екологічна ситуація.

10. *Екологічний фактор* передбачає недопустимість концентрації шкідливих видів виробництва у населених пунктах і регіонах з великою густотою населення.

### **Контрольні завдання для самоперевірки**

1. Дайте визначення економічного закону.
2. Назвіть економічні закони, на яких ґрунтується розміщення продуктивних сил як галузь економічної науки.
3. Назвіть основні закономірності розміщення продуктивних сил та розкрийте їх сутність.
4. Дайте визначення і назвіть найважливіші принципи розміщення продуктивних сил.
5. Назвіть основні групи факторів розміщення продуктивних сил, їх значення і господарської практики.
6. Охарактеризуйте основні фактори розміщення продуктивних сил та формування економіки регіонів.

## **Тема 1.3. ЕКОНОМІЧНЕ РАЙОНУВАННЯ ТА ТЕРИТОРІАЛЬНА ОРГАНІЗАЦІЯ ГОСПОДАРСТВА**

Територіальна структура господарства як основа економічного районування.

Засади економічного районування.

Сутність економічного району та об'єктивний характер його формування.

Основні районоутворюючі фактори.

Принципи економічного районування.

Типи економічних районів.

Економічне районування і його практичне значення.

### **Територіальна структура господарства як основа економічного районування**

*Територіальна структура економіки* – це сукупність стійких зв'язків між елементами соціально-економічної просторово обмеженої системи, які забезпечують цілісність території (регіону) і

зберігають основні властивості за наявності різних зовнішніх і внутрішніх факторів.

Основними складовими *елементами територіальної структури* економіки виділяють: населення і розселення; виробництво і споживання; природні умови і мінерально-сировинні ресурси; транспортна і виробнича інфраструктура.

*Територіальні параметри економіки:*

1. *Якісні параметри* елементів територіальної структури економіки – відображають сутність соціальних, виробничих, природних явищ, які є чинниками і результатами господарської діяльності. До них належать: населення як джерело формування праці, створення засобів виробництва, видів діяльності; розселення як форма організації поселень; виробництво як форма створення матеріальних і духовних цінностей та ін.

2. *Кількісні параметри* елементів територіальної структури економіки – відображають кількісні особливості внутрішніх і зовнішніх ознак соціальних, виробничих і природних явищ, які характеризують їх як чинники і результати конкретних видів господарської діяльності. До них належать: чисельність населення, рівень народжуваності, смертності, природного і міграційного приросту, чисельність зайнятих у виробництві, кількість міст, сіл, підприємств за видами власності та виробництва товарів, робіт, послуг, кількість виробництва продукції на душу населення тощо.

3. *Параметри обширності* елементів територіальної структури економіки – відображають дво- і тривимірні форми прояву якісно-кількісних елементів економіки. Двовимірні форми відображають площинне розміщення явища в довжину і ширину, тривимірні – площинне й об'ємне (у висоту) розміщення явища. Прикладом таких параметрів є: інтенсивність показників природного руху населення, віддаленість населених пунктів, густина розміщення населених пунктів або населення по території, концентрація виробничих підприємств в населених пунктах, площа рівнин, гір, лісів, водойм та інше.

### **Засади економічного районування**

*Районоутворення* – це об'єктивний, незалежний від волі і свідомості людини процес формування інтегральних виробничо-територіальних систем, господарські елементи яких знаходяться в

тісному взаємозв'язку, мають свої просторові і виробничі особливості і відзначаються стійкістю до зовнішніх і внутрішніх змін.

Процес районуотворення характеризується такими ознаками:

– *диференціювання* елементів територіальної господарської структури, за якого ця структура ускладнюється через збільшення окремих її складових; зворотний процес називається нівелюванням;

– *концентрування* окремих елементів територіальної структури, за якого інтенсивність чи щільність одних елементів на одній території зростає швидше, ніж на інших територіях; зворотний процес називається деконцентруванням;

– *доцентрування* виробничих і соціальних об'єктів, що характеризується переміщенням праці і капіталу, ресурсів і товарів від периферії до центру; зворотний процес називається відцентруванням;

– *агломерування* – процес концентрації праці і капіталу в управлінському центрі території, що приводить до створення зв'язків з прилеглими до нього населеними пунктами; зворотний процес називається деагломеруванням;

– *мегацентралізація* – процес концентрації праці і капіталу національного та міжнародного рівнів в управлінському центрі окремої країни, перетворення в мегаполіс, тобто поглинання ним близько розміщених населених пунктів; зворотний процес називається демегацентралізацією.

**Економічне районування** – обґрунтований науковий поділ країни на економічні райони, які сформувалися історично або формуються в процесі розвитку продуктивних сил на основі поділу праці. Районування можна розглядати як особливу форму систематизації, а саме: територіальну систематизацію, для якої використовують поняття «таксон».

**Таксонування** – це методичний прийом, який дає змогу виділити елементи простору з чіткими класифікаційними і типологічними ознаками.

**Таксон** – це територіальна одиниця з тими природними, економічними, соціальними ознаками, які вивчає дослідник. Таксон – це така територіальна одиниця, яка має специфічні якісні, кількісні і просторові ознаки. Розрізняють такі *види таксонів*:

– *природно-територіальні таксони* – їх використовує фізична й економічна географія для районування прояву корисних з погляду

господарського використання природних явищ. До них відносять-ся: ареал, зона, басейн;

– *економіко-територіальні таксони* – в основі яких лежить територіальна структура концентрації і розміщення праці і капіталу. Розрізняють два види регіональної диференціації поселень та виробництва: компактну (характеризує топологічну наближеність населених пунктів та економічних об'єктів один до одного) і некомпактну (розселення по всьому ареалу населених пунктів і розташування економічних об'єктів на віддалі один від одного). Унаслідок поглиблення поділу праці та концентрації капіталу сформувалися певні види поселень із власними виробничими функціями: село, селище, мікрополіс (мале місто), мезополіс (середнє місто), макрополіс (велике місто), мегаполіс (дуже велике місто);

– *адміністративно-територіальні таксони* – природні та економічні таксони, які є складовими елементами більш складної таксономічної одиниці під назвою територіально-адміністративний район (регіон).

**Територіально-адміністративний район** (регіон) – частина територіального простору, яка має населений пункт з наданими йому адміністративними функціями, наповнена природними і господарськими елементами, які значно відрізняють її від інших територіальних систем і яка характеризується єдністю, взаємозумовленістю складових елементів і цілісністю.

### **Сутність економічного району та об'єктивний характер його формування**

Основою формування економічних районів є територіальний поділ праці, що зумовлює виробничу спеціалізацію окремих територій і розвиток міжрайонної кооперації.

Об'єктивними умовами виділення і розвитку економічних районів є наявні природні ресурси, особливості економіко-географічного положення території, чисельність населення, виробничий потенціал, рівень господарського освоєння території. Сам процес економічного районування являє собою доцільний, науково обгрунтований поділ країни на економічні райони і є об'єктивною основою територіальної організації виробництва.

**Економічний район** – це форма територіальної організації народного господарства, яка утворюється на основі суспільного тери-

торіального поділу праці, виникнення і формування районних територіальних виробничих комплексів.

У сучасних умовах економічне районування розглядають як засіб управління господарством у територіальному розрізі, як основу розроблення і реалізації державної регіональної політики. Економічний район, з одного боку, – об'єкт державного управління, основна складова частина регіональної політики. З другого боку, це відповідна територіальна природно-ресурсна господарська цілісність, що має історичну, природну, соціальну, економічну складову та певний потенціал, який сприяє його розвитку. Це є основа підходу до регіонального управління, поєднання державного управління з місцевим самоврядуванням.

### **Основні районуотворюючі фактори**

На формування економічних районів впливають різні фактори: природні, економічні та історичні.

Головним районуотворюючим фактором у кожній країні є суспільний територіальний поділ праці, який проявляється у господарській спеціалізації окремих частин території країни на різних видах виробничої діяльності відповідно до їх природних умов і наявних трудових та інших ресурсів.

Другим важливим районуотворюючим фактором є територіальні виробничі комплекси (ТВК). Територіальний поділ праці зумовлює формування галузей спеціалізації окремих територій, які, у свою чергу, обумовлюють склад галузей, які їх обслуговують і доповнюють. Це призводить до виникнення ТВК. Сукупність однорідних або тісно пов'язаних між собою різних елементарних техніко-економічних комплексів, розташованих на компактній території, утворює територіально-виробничий комплекс, який охоплює значну частину економічного району. У межах одного великого економічного району може бути один або декілька тісно пов'язаних ТВК.

До основних районуотворюючих факторів належать також і найбільші міста країни – великі регіональні та індустріальні центри із зонами економічного тяжіння до них периферійних територій.

Важливе районуотворююче значення мають особливості економіко-географічного положення території району, які значною мірою впливають на формування спеціалізації його господарства.

На утворення економічного району великий вплив справляють природні умови і ресурси як основа розвитку і спеціалізації сільсь-

кого господарства та промисловості району. Вони значно впливають на формування галузевої структури територіальних виробничих комплексів, на розвиток і розміщення енерго-, водо-, трудомістких та інших виробництв, а також на галузеву спеціалізацію сільськогосподарства. Наявність великих родовищ і басейнів паливно-енергетичних, рудних і нерудних ресурсів створює передумови для визначення спеціалізації економічних районів у тих чи інших галузях промисловості.

Районоутворююче значення мають також основні форми територіальної організації виробництва – промислові центри, промислові вузли (зосереджені в одному місті чи розосереджені в близько розташованих містах і селищах міського типу), одногалузеві чи багатогалузеві промислові райони, локальні, районні й обласні агропромислові комплекси, які разом з транспортним комплексом та інфраструктурою об'єднуються в народногосподарський комплекс економічного району.

Важливу роль у формуванні економічних районів відіграє транспорт. Наявність розвинутої транспортної мережі на певній території впливає на темпи формування економічного району, забезпечує здійснення широких міжрайонних економічних зв'язків, посилює формування зон економічного тяжіння периферійних територій до їхнього економічного ядра.

Значний вплив на формування економічних районів чинять національно-політичний устрій та адміністративно-територіальний поділ країни.

### **Принципи економічного районування**

*Основні принципи економічного районування:*

1) загальний (інтегральний, міжгалузевий) економічний район має бути великою економічно цільною територією, на якій є значні природні ресурси, необхідні для визначення його господарської спеціалізації і забезпечення сучасного і перспективного розвитку;

2) розміри територій великих економічних районів повинні відповідати вимогам скорочення перевезення масових вантажів у межах району до економічно доцільних відстаней, а величини економічних потенціалів районів мають бути близькими між собою;

3) економічний район повинен являти собою виробничо-економічну територіальну єдність, яка створюється розвиненими



внутрішніми виробничими зв'язками, і мати спеціалізацію господарства у масштабі країни;

4) на території інтегрального економічного району повинен бути сформований досить потужний господарський комплекс, основу якого становлять територіальні виробничі комплекси з такою галузевою структурою:

– профілюючі галузі (галузі спеціалізації району в масштабах країни), які включають до складу кілька галузей промисловості та сільського господарства;

– галузі, які розвиваються як суміжні з галузями попередньої групи і забезпечують комбіновану переробку сировини, а також галузі, що обслуговують потреби галузей спеціалізації економічного району (добування і збагачення сировини, виробництво напівфабрикатів тощо);

– галузі, які забезпечують потреби населення району промисловими і продовольчими товарами, необхідними матеріалами;

5) при виділенні економічного району повинно враховуватися економіко-географічне положення території і його вплив на спеціалізацію та особливості розміщення продуктивних сил;

6) до складу великих економічних районів повинні повністю включатися території адміністративних областей, країв, автономних республік без порушення їх меж.

### **Типи економічних районів. Макро-, мезо- і мікрорайони**

Існують два типи економічних районів: галузеві й загальні (багатогалузеві, інтегральні) райони.

*Галузево (спеціальне) економічне районування* потрібне для вивчення особливостей розміщення і проблем розвитку окремих галузей виробництва. Цей тип економічних районів виникає під впливом закономірності територіальної концентрації підприємств окремої галузі народного господарства та пов'язаних з ними обслуговуючих виробництв. Їх територіальна локалізація залежить в основному від наявності на певній території необхідних природних ресурсів і умов, великого споживача продукції, транспортних зв'язків тощо. Так, наприклад, у сільському господарстві виділяють райони виробництва технічних і зернових культур, виноградарства і садівництва, а в промисловості – райони вугільної, металургійної, хімічної, легкої та інших галузей індустрії.

Галузеві типи економічних районів є складовою частиною загальних (інтегральних) економічних районів.

**Загальне (інтегральне) економічне районування** базується на регіональних народногосподарських комплексах, в основі яких покладено територіально-виробничі комплекси різного ступеня сформованості або їх складові частини. За цим районуванням виділено три підтипи інтегральних економічних районів: великі (макрорайони), середні (мезорайони) і малі (мікрорайони).

**Великі (інтегральні) економічні райони** – це поділ території країни на найбільші територіальні частини, які об'єднують кілька адміністративних областей, або адміністративні області з автономною республікою, або адміністративні краї з автономними областями. Головною метою визначення цих районів є виявлення і розмежування великих існуючих чи тих, що тільки формуються, територіально-виробничих комплексів для визначення напрямів їх раціонального розвитку і більш ефективного використання їх ресурсного потенціалу. Економічні райони використовуються для довгострокового прогнозування розвитку і розміщення продуктивних сил, формування загальнодержавних баз промислового чи сільськогосподарського виробництва, які не можуть бути сформовані в межах тільки однієї адміністративної області.

**Середні (інтегральні) економічні райони**, як правило, є підрайонами великих економічних районів. Це територія однієї невеликої країни чи адміністративної області, краю, автономної республіки, тобто це територіальні одиниці економічного районування. Об'єктивною основою цього районування є територіальний поділ праці як у масштабах країни, так і в межах великих (інтегральних) економічних районів.

З метою більш повного використання свого ресурсного потенціалу спеціалізація виробництва в таких районах здійснюється не тільки в основних галузях, а й на виробництві другорядної продукції, потрібної для кожного великого економічного району. Ці райони використовуються як для прогнозування рівня розвитку виробництва і невиробничої сфери та розроблення державних програм галузевого розвитку, так і для управління господарською діяльністю.

**Малі райони (мікрорайони)** – це найнижчий ступінь інтегральних економічних районів. Вони органічно пов'язані з низовим адміністративно-господарським районуванням, їх територія відпові-

дає території внутрішньообласних адміністративних районів. Визначення меж цих районів залежить від об'єктивних і суб'єктивних факторів. Це зумовлено тим, що економічна основа сусідніх районів цього підтипу часто буває однорідною (однотипною), особливо в спеціалізованих сільськогосподарських зонах, і тому їхні межі визначаються виробничими зв'язками підприємств місцевого значення з їх сировинними зонами, а також територіальною організацією і управлінням усього господарства, яке здійснюється районними центрами. У цих районах основними галузями виробництва є рослинництво, тваринництво і місцева промисловість, яка переважно переробляє сільськогосподарську сировину. Найбільш поширеними виробничими об'єднаннями тут є локальні аграрно-промислові комплекси (завод, цех і сировинна зона).

### **Економічного районування і його практичне значення**

На основі пропозицій сучасних учених щодо доцільності економічного районування Кабінет Міністрів України запропонував таку мережу економічних районів:

Донецький (Донецька і Луганська області);

Придніпровський (Дніпропетровська, Запорізька, Кіровоградська області);

Східний (Харківська, Полтавська, Сумська області);

Центральний (Київська, Черкаська області, м. Київ);

Поліський (Волинська, Рівненська, Житомирська, Чернігівська області);

Подільський (Вінницька, Тернопільська, Хмельницька області);

Причорноморський (Автономна Республіка Крим, Миколаївська, Одеська, Херсонська області, м. Севастополь);

Карпатський (Львівська, Закарпатська, Чернівецька, Івано-Франківська області).

Практичне значення економічного районування полягає в тому, що воно є основою формування і реалізації державної регіональної економічної політики. Воно використовується в практиці територіального управління господарством, сприяє вибору доцільних варіантів розміщення нових виробництв і удосконалення територіальної структури господарства.

Економічне районування уможливує вирішення таких проблем:

– поступове зближення рівнів соціально-економічного розвитку областей і регіонів на основі раціонального розміщення продуктивних сил;

– посилення інтеграційних процесів в економічному розвитку регіонів за рахунок спеціалізації та кооперації виробництва, ефективного використання природно-ресурсного і трудового потенціалу;

– зростання ринку власних товарних ресурсів і витіснення товарів іноземних фірм, які можуть вироблятися національними підприємствами;

– загальне підвищення рівня життя й добробуту населення, при цьому обґрунтовуються основні завдання і показники соціально-економічного розвитку регіонів та шляхи вирішення соціальних, економічних і екологічних проблем.

#### **Контрольні завдання для самоперевірки**

1. Наведіть визначення територіальної структури економіки та назвіть її основні складові.

2. Охарактеризуйте територіальні параметри економіки.

3. Розкрийте сутність і основні ознаки процесу районоутворення.

4. Дайте визначення поняття таксонування і назвіть його основні види.

5. Розкрийте сутність економічного району.

6. Назвіть основні районоутворюючі фактори і поясніть їх вплив на процес районоутворення.

7. Розкрийте сутність основних принципів економічного районування.

8. Визначте типи економічних районів.

9. Визначте сучасну мережу районів України.

10. У чому полягає практичне значення економічного районування?

#### **Тема 1.4. РЕГІОН У СИСТЕМІ ТЕРИТОРІАЛЬНОГО ПОДІЛУ ПРАЦІ**

Регіон як об'єкт дослідження регіональної економіки. Регіоналізація економіки.

Територіальний поділ праці – головна умова спеціалізації економічних регіонів.

Спеціалізація економічних регіонів та методики її оцінки.

## Регіон як об'єкт дослідження регіональної економіки. Регіоналізація економіки

Під регіоном як частиною території країни, розуміють значну цілісну територію, де проживають люди і де здійснюються певні види діяльності. Регіон відрізняється від інших регіонів сукупністю природних, історично сформованих, відносно стійких економічних, соціальних, національних особливостей. Таким чином, об'єктом науки «регіональна економіка» є *регіон* – частина території країни, де проживає певна кількість населення, розташовані підприємства різних галузей і різних форм власності, установи, які забезпечують нормальні умови для життя людей, праці, освіти, культури, спілкування. Характерною ознакою регіону є його цілісність, де поєднуються природні ресурси, матеріальні багатства і соціальні умови для життя людей.

Для ґрунтового дослідження стану соціально-економічних процесів за розмірами території, масштабами і спеціалізацією виробництва, місцем у загальнодержавному поділі праці виокремлюють мікрорегіони, мезорегіони, макрорегіони.

*Мікрорегіон* (територія адміністративної області) являє собою сукупність певної кількості адміністративних районів.

До складу *мезорегіону* входить, як правило, 5-6 областей. Існують різні підходи, згідно з яким виділяють склад областей, які входять до складу того чи іншого мезорегіону.

*Макрорегіони* – значна територія країни, на якій розташовано десять і більше областей. На території України виділяють два макрорегіони: Лівобережну Україну і Правобережну Україну.

Для визначення загально-географічного розташування регіону користуються такими узагальнювальними показниками: загальна територія регіону (км<sup>2</sup>), протяжність кордонів з іншими регіонами, з якими він межує, загальна кількість населення, густина населення (кількість людей на 1 км<sup>2</sup>), крайні точки меж регіону; показники, що характеризують наявність природних ресурсів, розвиток окремих галузей економіки, стан транспортних шляхів сполучення, розташування транспортних вузлів.

З огляду на використання тієї чи іншої сукупності показників, які являють собою провідну основу для районування, існують різні *підходи* до відокремлення певної території у вигляді умовно окресленого регіону: природно-економічний (або природний), економіко-географічний, історико-етнографічний, соціально-економічний та ін.

У всіх випадках регіональний поділ необхідно формувати за такими основними *принципами*: наукової об'єктивності, актуальності (практичної дійсності), урахування досвіду історичного розвитку території тощо.

Формування регіонів необхідно проводити в два етапи.

Перший етап – природно-економічне (природне) районування, яке дає можливість об'єктивно оцінити географічне розташування, кліматичні особливості території, наявність, можливість і напрямки використання природних ресурсів.

Другий етап – економіко-географічне районування з необхідною соціально-економічною оцінкою розвитку продуктивних сил та їх впливу на соціальний стан населення.

**Регіоналізація економіки** – це свідоме посилення об'єктивного процесу районоутворення через концентрацію капіталовкладень, населення, праці, капіталу, видів діяльності на окремі частини території країни, континенту і розвиток відповідних центрів виробництва, фінансів, торгівлі та управління.

### **Територіальний поділ праці – головна умова спеціалізації економічних регіонів**

**Територіальний поділ праці** – це об'єктивний процес виробничої спеціалізації території, зумовлений посиленням міжрегіональної кооперації, обміном спеціалізованою продукцією та послугами. Це просторовий вияв поділу суспільної праці, що обумовлено економічними, соціальними, природними, національно-історичними особливостями різних територій та їхнім географічним положенням.

Розвиток суспільного виробництва постійно супроводжується поділом праці між різними сферами людської діяльності і територіями (район, область, регіон, країна), як показано на рис. 1.2.

Поділ праці, в процесі якого закріплюються галузі господарства за певними територіями, називають територіальним (географічним). Він розкриває дію законів господарської спеціалізації і комплексного розвитку території в цілому. У процесі територіального поділу праці формуються різноманітні населені пункти, цілі економічні райони внаслідок виробничої та невиробничої діяльності. Поглиблення територіального поділу праці між економічними районами країни

сприяє також удосконаленню спеціалізації виробництва, підвищенню якості товарів та обміну виробленою продукцією.



Рис. 1.2. Поділ праці і регіональна організація економіки

Розглядаючи територіальний поділ праці як об'єктивний процес, варто відзначити взаємозв'язок двох його сторін - спеціалізації та обміну товарів.

*Спеціалізація* – найбільш активна сторона цього процесу, що проявляється у виокремленні певних видів людської діяльності з метою ефективного її використання. За допомогою обміну товарами, ресурсами встановлюються взаємозв'язки між різними сферами, які стають взаємозалежними на певному етапі виробничої діяльності, з метою спеціалізації, підвищення рівня виробництва, якості продукції. Спеціалізація районів передбачає в кожному з них насамперед розвиток тих видів діяльності, які найбільш характерні для цього району і найбільш ефективні порівняно з іншими районами, тобто характеризуються меншими витратами на виробництво одиниці продукції і меншими витратами праці.

Розвиток і поглиблення територіальної спеціалізації диференціює господарство районів країни, що є необхідною умовою взаємо-

розвитку та обміну між ними. Таким чином, спеціалізація районів і територіальний товарообмін – це дві нерозривні і взаємопов’язані сторони процесу територіального поділу праці.

Територіальний поділ праці між економічними районами країни має винятково важливе значення для прогнозування розвитку господарських комплексів економічних макрорегіонів, проведення регіональних наукових досліджень перспективи розміщення продуктивних сил та їх розвитку.

Виділяють такі *різновиди територіального поділу праці*:

– *генеральний* – розвивається між державами і великими економічними районами, наприклад, між Росією і Україною щодо експорту нафти і газу;

– *внутрірайонний* – між промисловими вузлами й містами. Зазвичай в одному з них розташовується головне підприємство, в іншому – його філії, або на засадах кооперації комплектуючих виробів між виробництвами;

– *навколо економічного центру* (міста, концерну, комбінату) – відбувається взаємна кооперація ТПП або організація приміського сільського господарства і постачання його продукції центру;

– *постадійний*, за якого стадії виробничого процесу територіально роз’єднані, наприклад, вирощування бавовни – виготовлення пряжі, тканин – пошиття одягу;

– *фазовий* – одна і та сама продукція (наприклад, овочі, фрукти) надходять до центрів з різних місць протягом року;

– *епізодичний* – райони або країни здійснюють обмін товарами між собою не постійно.

За масштабами просторового охоплення існують такі рівні територіального поділу праці: світовий; міжнародний, міжрайонний внутрідержавний, внутрірайонний, внутріобласний, локальний.

### **Спеціалізація економічних регіонів та методики її оцінки**

Серед галузей господарської діяльності, які формують комплекс економічного району, головна роль належить галузям спеціалізації, що визначають господарський напрям району і основні риси територіальних відмінностей між районами. Спеціалізацію економічних районів характеризують показниками територіального зосередження або локалізації виробництва в їх межах і показниками обсягу міжрайонного обміну продукцією.



Для визначення *рівня спеціалізації виробництва* в районі використовують такі коефіцієнти:

- локалізації або концентрації певного виробництва в районі;
- виробництва продукції галузі на душу населення;
- міжрайонної товарності продукції певної галузі.

Коефіцієнт рівня районної спеціалізації галузі являє собою співвідношення питомої ваги галузі в певному районі до питомої ваги тієї ж галузі в країні. Так само визначають коефіцієнт міжрайонної товарної продукції даної галузі.

Ефективній спеціалізації сприяє кооперація, яка органічно пов'язана з розвитком спеціалізації виробництва. Залежно від виду спеціалізації розрізняють предметне, подетальне і технологічне кооперування. Воно, як і спеціалізація, сприяє раціональному використанню потужностей і виробничого персоналу на одних підприємствах і ліквідації проблем на інших. Найбільш широке кооперування відбувається в легкій, харчовій, деревообробній промисловості, машинобудуванні.

*Рівень кооперації* визначають за такими показниками:

- часткою комплектуючих і напівфабрикатів, одержаних за кооперативними поставками в загальному обсязі продукції, що виготовляється в районі;
- кількістю підприємств, які кооперуються з певними підприємствами інших районів;
- загальним обсягом, вартістю та середнім радіусом перевезень деталей вузлів, напівфабрикатів, що утворюються в порядку кооперації.

У процесі аналізу та розрахунків *ефективності спеціалізації* районів використовують систему додаткових показників:

- собівартість виробленої продукції;
- питомі капіталовкладення на одиницю приросту продукції;
- рівень використання наявних трудових ресурсів і ступінь зайнятості працездатного населення;
- транспортні витрати на доставку продукції в райони її споживання (використання).

### **Контрольні завдання для самоперевірки**

1. Дайте визначення регіону як об'єкта дослідження регіональної економіки.

2. Назвіть узагальнюючі показники, які використовуються для визначення загально-географічного розташування регіону.
3. Укажіть етапи та підходи до формування регіонів.
4. Дайте визначення територіального поділу праці.
5. Назвіть і охарактеризуйте основні види територіального поділу праці.
6. Визначте показники та критерії оцінки спеціалізації економічних районів.

### **Тема 1.5. СУТНІСТЬ, МЕТА І ЗАВДАННЯ РЕГІОНАЛЬНОЇ ЕКОНОМІЧНОЇ ПОЛІТИКИ**

Сутність, мета і напрями державної регіональної економічної політики. Класифікація видів регіональної політики.

Об'єкти і суб'єкти державної регіональної політики.

Основні принципи державної регіональної економічної політики.

Цілі та завдання державної регіональної економічної політики.

#### **Сутність, мета і напрями державної регіональної економічної політики. Класифікація видів регіональної політики**

*Державна регіональна політика* – це сукупність організаційних, правових та економічних заходів, які здійснюються державою у сфері регіонального розвитку країни з врахуванням поточного соціально-економічного стану регіонів та стратегічних завдань.

*Державна регіональна економічна політика* (ДРЕП) – це цілеспрямована діяльність держави щодо управління соціальним, економічним, екологічним розвитком регіонів. Вона містить комплекс державних рішень та конкретних заходів, які відповідають економічній стратегії держави. Ця політика характеризується певною сукупністю цілей, завдань, механізмів, які визначають її стратегію і тактику; передбачає врахування широкого спектра національних, політичних, соціальних факторів, що і дозволяє впливати на тенденції регіонального розвитку. Вона охоплює всю систему взаємовідносин між державою і регіонами, з одного боку, та між регіонами – з другого.

Головне спрямування регіональної політики – це забезпечення раціонального використання природних, виробничих і трудових потенціалів регіонів, створення нормальних умов для життєдіяльності населення, забезпечення екологічної безпеки та вдосконалення територіальної структури економіки, стимулювання ефективного розвитку і розміщення продуктивних сил окремих регіонів.

Основні напрями державної регіональної економічної політики визначає Верховна Рада України, яка в процесі розробки бюджету на наступні роки передбачає пріоритети розвитку галузей, затверджує регіональні програми розвитку та розміщення продуктивних сил депресивних регіонів.

Під час здійснення конкретних заходів державної регіональної економічної політики передбачається: сформувати нову територіальну структуру державного сектору економіки; реформувати систему управління державним сектором економіки; здійснити поетапний перехід на обґрунтовану систему бюджетного регулювання та розширити права місцевих органів виконавчої влади в бюджетній політиці України; зміцнити економічні основи місцевого самоврядування та розширити його соціально-економічні функції.

Класифікацію видів регіональної політики проводять за різними ознаками.

*Відповідно до суб'єкта управління* розрізняють регіональну політику на рівні держави та власне на рівні регіону.

*Відповідно до об'єкта управління* регіональну політику поділяють на галузеву і територіальну. Галузева політика передбачає передусім розвиток галузі, а потім – території. Відповідно до регіональної політики територіального спрямування регулюванню підлягає загальна структура областей і економічних регіонів, тобто сукупність галузей економіки, зосереджених у регіоні.

*Залежно від напрямку формування* регіональної політики розрізняють такі її види:

– «згори-донизу» – стратегія регіонального розвитку формується на рівні держави централізовано й «опускається» на регіональний рівень «згори-вниз» для реалізації. Самостійність регіонів різко обмежена. Така модель регіональної політики характерна для командно-адміністративної моделі управління економікою;

– «знизу-вгору» – передбачає становлення регіональної політики на місцях та донесення її на державний рівень, характеризується повною самостійністю (автономністю) розвитку і характерна для країн з розвинутою ринковою економікою. Тут держава виконує функції контролю за її реалізацією і взаємоузгодження;

– комбінована – ґрунтується на самореалізації суспільства знизу при формуванні стратегічних планів згори, тобто регіональна полі-

тика формується і реалізується на регіональному рівні відповідно до сформульованих державою цільових орієнтирів розвитку.

*Залежно від рівня розвитку держави* виділяють регіональну політику країн з розвинутою та перехідною економікою; країн, що розвиваються.

*Залежно від напрямку реалізації* регіональної політики виокремлюють такі види: зовнішню регіональну політику та внутрішню регіональну політику.

В умовах сталого розвитку зовнішня регіональна політика повинна орієнтуватися на налагодження інтеграційних зв'язків між іншими регіонами (зокрема налагодження взаємозв'язків між прикордонними регіонами); сприяння виходу окремих підприємств на інші зовнішньорегіональні ринки; розвиток міжнародного туризму та створення для цього відповідної інфраструктури; охорону навколишнього середовища; налагодження транспортних торгових потоків; створення вільних економічних зон та спільних підприємств тощо.

Внутрішня регіональна політика передбачає створення умов збалансованого еколого-економічного та соціального розвитку регіону, розв'язання його внутрішніх проблем розвитку, ефективного господарювання відповідно до поставлених загальнодержавних цільових орієнтирів.

*За сферою суспільного життя* розрізняють такі види регіональної політики: економічна, екологічна, соціальна, науково-технічна, культурна, військова.

### **Об'єкти і суб'єкти державної регіональної політики**

Суб'єктно-об'єктні відносини – основа будь-якої політики. Суб'єкти та їх діяльність характеризують активну сторону політики. Між усіма суб'єктами виникають певні відносини – ієрархічності, автономії, залежності. Кожний суб'єкт є носієм певних потреб, інтересів. Об'єкти політики – те, на що спрямовується управлінська діяльність суб'єктів; отже, це – пасивна сторона політики.

*Об'єктом державної регіональної політики* є регіон, соціально-економічну сутність якого відображає система суспільних відносин із забезпечення відтворювальних процесів у межах конкретної території. У зв'язку із цим регіоном може бути й спеціальна вільна

економічна зона та інші законодавчо визначені територіальні утворення.

*Суб'єктами державної регіональної політики* є органи державної влади, представницькі органи та органи місцевого самоврядування. Засобом реалізації державної регіональної політики є управління, одна із галузей якого – управління регіональною економікою.

З метою формування і реалізації ефективної регіональної політики здійснюють *типологію регіонів* як об'єктів цієї політики. В основу типології можуть бути покладені різні ознаки: природно-географічні, геополітичні, демографічні, соціально-економічні.

До основних індикаторів, за якими визначають тип регіону, належать: ВВП на душу населення, показники демографічної ситуації та якості життя населення, техногенне навантаження економічних районів, фінансовий стан і самозабезпеченість регіону, інвестиційна активність, забезпеченість бюджетної сфери.

*За рівнем соціально-економічного розвитку* вирізняють високо- і слаборозвинуті регіони, а також ті, що мають середній рівень розвитку. В кожній з цих груп виділяють території за спільними ознаками стосовно спеціалізації, рівня диверсифікації, структурних зрушень у господарському комплексі. Важливе значення має і поточний стан економіки регіонів, зокрема профільних галузей спеціалізації, а також фінансової, соціальної сфери. Традиційно слаборозвинутими вважаються території з низьким рівнем розвитку економіки і добробуту населення, відставанням від інших регіонів за нагромадженням виробничим і соціальним потенціалом.

*Залежно від структури економіки регіону* вирізняють індустріальні, індустріально-аграрні, аграрні території. У межах індустріальних регіонів розрізняють території з переважанням добувних чи обробних галузей промисловості.

Для успішної реалізації державної регіональної економічної політики необхідно враховувати *міжрегіональні і міждержавні економічні зв'язки*, в залежності від яких виділяють експортно- та імпоротно-орієнтовані території.

Під експортно-орієнтованими регіонами розуміють території, продукція яких не тільки забезпечує у повному обсязі власні потреби цих територій, а й вивозиться за межі країни. Імпоротно-орієнтовані регіони ввозять значні обсяги продукції з інших тери-

торій чи виготовляють продукцію на базі довізної сировини. Часто виділяють стратегічно важливі для держави території, зокрема в плані залучення іноземного капіталу, робочої сили, чи ті, які мають унікальні природні ресурси.

Важливе значення мають *природно-географічні та геополітичні характеристики територій*, за якими вирізняють прикордонні, віддалені від основної території держави, приморські території.

Типологія регіонів дає змогу чітко визначити прийнятні методи і форми регулятивного впливу на регіональний розвиток, а також диференціювати їх залежно від реальної соціально-економічної ситуації в регіоні.

### **Основні принципи державної регіональної економічної політики**

Державна регіональна політика ґрунтується на таких *принципах*:

– конституційність та законність – реалізація політики здійснюється відповідно до Конституції та законів України, актів Президента України та Кабінету Міністрів України на засадах чіткого розподілу завдань, повноважень та відповідальності між органами виконавчої влади та органами місцевого самоврядування;

– забезпечення унітарності України та цілісності її території, включаючи єдність економічного простору на всій території держави, її грошово-кредитної, податкової, бюджетної систем;

– поєднання процесів централізації та децентралізації влади, гармонізація загальнодержавних, регіональних та місцевих інтересів;

– субсидіарність – створення належних умов для поєднання централізації та децентралізації у здійсненні державної влади, розвитку місцевого самоврядування; вищі суспільні одиниці повинні розв'язувати лише ті проблеми, які непідвладні для вирішення нижчим структурним підрозділам;

– партнерство – стимулює активне співробітництво між суб'єктами господарювання з метою досягнення єдиної кінцевої цілі, наприклад міжрегіональне і транскордонне співробітництво;

– програмування – необхідність розроблення стратегії розвитку регіону з урахуванням довгострокових цілей;

– системність – згідно з яким у процесі формування та реалізації державної регіональної політики мають ураховуватися у взаємному зв'язку загальнодержавні, регіональні та місцеві інтереси, завдання

щодо розвитку всіх сфер суспільного життя, його оптимальної територіальної організації, усі суттєво значущі фактори;

– географічна обґрунтованість – згідно якого формування та реалізація державної регіональної політики мають спиратися на географічні знання про території, їх природні, економічні, історичні, демографічні та інші особливості, етнічні й культурні традиції з метою збереження самобутності окремих частин країни та ефективного використання ресурсного потенціалу регіонів;

– диференційованість надання державної підтримки регіонам з урахуванням рівнів їх соціально-економічного розвитку, природно-ресурсного потенціалу та інших факторів відповідно до умов, критеріїв та строків, визначених законодавством.

### **Цілі та завдання державної регіональної економічної політики**

Формування і реалізація регіональної економічної політики ґрунтується на чітко визначеній системі цілей як загального, так і специфічного характеру.

Цілі регіональної економічної політики можна класифікувати за такими ознаками:

1) *за змістом*: економічні цілі (закріплюють систему економічних відносин); соціальні цілі (відображають стан населення і рівень його життя); політичні цілі, ідеологічні цілі (характеризують програмні вимоги тих чи інших партій і суспільних організацій, які переважають в органах регіональної влади); релігійні цілі (охоплюють етичні і моральні проблеми віруючого населення регіону) тощо;

2) *за терміном дії*: стратегічні цілі, тактичні цілі, оперативні цілі;

3) *за ознакою рівня управління*: народногосподарські, міжгалузеві, галузеві, регіональні, а також цілі підприємств і організацій різних форм власності та їх структурних підрозділів.

У Концепції державної регіональної політики визначені *головна мета і завдання державної регіональної політики*:

– збільшення національного багатства країни через ефективне використання природно-ресурсного і науково-технічного потенціалу кожного регіону і тісного співробітництва між регіонами;

– послідовне здійснення заходів щодо поступового підвищення рівня соціально-економічного розвитку регіонів та ефективності територіального поділу праці, раціоналізації систем розселення;

– урахування економічних, соціальних, історико-культурних та інших особливостей регіонів під час проведення економічних реформ на місцях;

– дотримання внутрішньорегіональної збалансованості соціально-економічного розвитку, екологічного стану, соціально-демографічного і суспільно-політичного процесу.

Найвищою *стратегічною ціллю* державної регіональної економічної політики має бути вирівнювання соціально-економічного розвитку регіонів. Для досягнення головної мети державної регіональної політики передбачається забезпечити вирішення насамперед таких основних завдань:

– запровадження більш глибокого вивчення та оцінювання внутрішнього природного, економічного, наукового, трудового потенціалу кожного регіону, розроблення комплексних правових, організаційних, економічних та інших механізмів його ефективного використання;

– здійснення на інноваційній основі структурної перебудови економіки регіонів з урахуванням особливостей їх потенціалу;

– поетапне зменшення рівня територіальної диференціації економічного та соціального розвитку регіонів;

– широкий розвиток підприємництва як головного фактора соціально-економічного розвитку держави та її регіонів, підвищення зайнятості населення, наповнення місцевих бюджетів;

– зміцнення економічної інтеграції регіонів з використанням переваг територіального поділу і кооперації праці як фактора підвищення конкурентоспроможності держави на міжнародних ринках;

– забезпечення здатності територіальних громад та органів місцевого самоврядування в межах, визначених законодавством, самостійно та відповідально вирішувати питання соціально-економічного розвитку, забезпечення їх активної участі у формуванні та проведенні державної регіональної політики;

– удосконалення фінансових міжбюджетних відносин, вироблення чітких критеріїв і ефективних механізмів надання державної підтримки розвитку регіонів;

– досягнення продуктивної зайнятості населення, стабілізації та поліпшення демографічної ситуації в державі;

– даліше вдосконалення державної системи охорони довкілля та використання природних ресурсів;



– налагодження міжнародного співробітництва у сфері регіональної політики, наближення національного законодавства з цього питання до норм і стандартів Європейського Союзу.

Пріоритетними шляхами вирішення цих завдань є вдосконалення державного регулювання у сфері соціально-економічного розвитку регіонів, відповідних правових, організаційних, економічних та інших механізмів, підвищення ролі та відповідальності місцевих органів виконавчої влади та органів місцевого самоврядування за вирішення покладених на них повноважень та завдань.

### **Контрольні завдання для самоперевірки**

1. Розкрийте сутність державної регіональної політики.
2. Яка головна мета регіональної економічної політики?
3. Наведіть класифікацію видів регіональної політики.
4. Розкрийте принципи регіональної економічної політики.
5. Назвіть об'єкти і суб'єкти державної регіональної політики.
6. Наведіть класифікацію типів регіонів як об'єктів регіональної політики.
7. Укажіть основні цілі державної регіональної політики.
8. Охарактеризуйте найважливіші завдання державної регіональної економічної політики.

## **Тема 1.6. МЕХАНІЗМ РЕАЛІЗАЦІЇ РЕГІОНАЛЬНОЇ ЕКОНОМІЧНОЇ ПОЛІТИКИ**

Поняття, сутність та складові механізму реалізації державної регіональної економічної політики.

Організаційно-правова база реалізації регіональної економічної політики.

Бюджетно-фінансові важелі та ключові елементи механізму реалізації регіональної економічної політики.

Спеціальні (вільні) економічні зони як засіб реалізації регіональної економічної політики.

Міжрегіональне і прикордонне співробітництво як інструменти реалізації регіональної економічної політики.

### **Поняття, сутність та складові механізму реалізації державної регіональної економічної політики**

*Механізм реалізації державної регіональної економічної політики* – це система конкретних економічних важелів та організа-

ційно-економічних засобів, за допомогою яких здійснюється державний вплив на просторову організацію продуктивних сил, забезпечується соціально-економічний розвиток регіонів, удосконалюється структура їх господарського комплексу.

Держава впливає на регіональний розвиток за допомогою адміністративних, фінансово-економічних, соціальних, організаційних важелів, вибір яких здійснюється залежно від соціально-економічної ситуації в державі та її регіонах.

*Основними складовими механізму державної регіональної політики України є:*

- прийнята державою відповідна законодавчо-нормативна база;
- державне бюджетно-фінансове регулювання регіонального розвитку;
- прогнозування і програмування, розвиток різних форм територіальної організації продуктивних сил;
- створення спеціальних економічних зон;
- міжрегіональне та прикордонне співробітництво та ін.

Механізм державної регіональної економічної політики ґрунтується на законах і законодавчих актах. Він визначає взаємовідносини держави і регіонів та відповідні організаційні структури і системи управління соціально-економічними процесами. На сучасному етапі економічного розвитку держава через законодавчу базу проводить політику, спрямовану на підвищення економічної самостійності територій. Водночас вона координує діяльність місцевої влади на основі визначення співвідношень державного і місцевих бюджетів, розвитку інфраструктурних об'єктів місцевого та загальнодержавного призначення, формування централізованих і регіональних фондів різного цільового призначення.

Основними *напрямами вдосконалення механізму державної регіональної економічної політики* є: розроблення нової сучасної стратегії державної регіональної економічної політики, яка б дала змогу прискорити економічні перетворення в державі, забезпечити успішне входження суб'єктів господарювання в ринкову систему; визначення нових перспективних напрямів державної регіональної економічної політики, спрямованої на загальне піднесення економічного розвитку і виробництва конкурентоспроможної продукції на світовому ринку, враховуючи процеси глобалізації та регіоналізації; формування ефективного регіонального господарського меха-

нізму управління з широким використанням сучасної системи програмно-цільових методів.

### **Організаційно-правова база реалізації регіональної економічної політики**

В умовах демократизації та розвитку ринкових відносин, зростання самостійності регіонів об'єктивною необхідністю є формування нормативно-правового поля, в межах якого реалізується регіональна економічна політика.

Залежно від організаційно-правових особливостей регіональну економічну політику поділяють на експліцитну та імпліцитну. *Експліцитна політика* втілюється у життя переважно через офіційні документи, конкретні напрями і заходи, і тому має чітко виражений регіональний характер. *Імпліцитна політика* являє собою, як правило, соціально-економічні наслідки рішень, що приймаються на національному рівні, і тому має неявний характер.

Організаційно-правова база реалізації регіональної економічної політики охоплює державне регулювання територіального розвитку на основі системи законів і нормативів, програмні методи впливу на розвиток регіонів, власне економічні регулятори. Система економічних регуляторів повинна забезпечити рівновагу між економічною доцільністю та соціальною справедливістю. Під кожний напрям реалізації регіональної економічної політики має бути сформований відповідний комплекс економічних регуляторів, які взаємозв'язані між собою і не суперечать один одному.

Держава регулює регіональний соціально-економічний розвиток на основі нормативно-правових та економічних важелів.

Нормативно-правові важелі створюють відповідне законодавче поле, в межах якого функціонують економічно самостійні суб'єкти господарської діяльності. Економічні важелі (фінанси, податки, ціни, кредит) формують основу для розвитку конкуренції та підприємництва. У цілому нормативно-правові та економічні методи регулювання спрямовуються на те, щоб забезпечити найбільш сприятливі умови для ефективної роботи низових суб'єктів регіонального господарювання.

*Основними економічними регуляторами з боку держави є:* грошово-фінансові (норма обов'язкових резервів, ставка міжбанківського кредиту, операції національного банку з державними облігаці-

ями на ринку цінних паперів); податкові і цінові (види і ставки податків, об'єкти оподаткування, пільги); норми амортизаційних відрахувань, прискорена амортизація; квоти і ліцензії; зовнішньоторговельні та митні регулятори; дотації і субсидії для економічного розвитку; державне і регіональне замовлення (стимулювання поставок продукції і надання послуг для державних потреб).

До основних адміністративних регуляторів з боку держави належать: прямий контроль за монопольними ринками; заходи превентивного характеру; розроблення стандартів і контроль за їх виконанням; визначення соціальних стандартів якості життя; захист національних інтересів.

### **Бюджетно-фінансові важелі та ключові елементи механізму реалізації регіональної економічної політики**

У механізмі державної регіональної економічної політики провідне місце належить бюджетно-фінансовим важелям. В Україні сформована законодавчо-нормативна база, на якій ґрунтуються бюджетна система і міжбюджетні взаємовідносини. Прийнято Закон України «Про бюджетну систему України», у якому визначено бюджетний устрій і його принципи, порядок складання і виконання бюджетів. Міжбюджетні відносини повинні ґрунтуватися на довгостроковій стабільності, прозорості, об'єктивності і чіткому розмежуванні повноважень та відповідальності.

Місцеві бюджети являють собою елемент бюджетної системи України. До складу місцевих бюджетів входять бюджет Автономної Республіки Крим, обласні, районні бюджети, бюджети районні у містах та бюджети місцевого самоврядування. Місцевий бюджет містить в собі надходження і витрати на виконання повноважень місцевих державних адміністрацій та органів місцевого самоврядування. Надходження і витрати складають єдиний баланс відповідного бюджету.

*Місцевий бюджет* являє собою план утворення і використання фінансових ресурсів, необхідних для забезпечення функцій та повноважень місцевого самоврядування.

Місцевий бюджет поділяють на поточний бюджет і бюджет розвитку. До *поточного бюджету* відносять частину доходів і видатків місцевого бюджету, яка утворюється використовується для по-

криття поточних потреб. Інша частина доходів і видатків місцевого бюджету, яка утворюється і використовується для реалізації програм соціально-економічного розвитку, зміцнення матеріально-фінансової бази, являє собою *бюджет розвитку*.

*Зведений бюджет* – це сукупність показників бюджетів, що використовуються для прогнозування та аналізу економічного і соціального розвитку держави. Зведений бюджет України включає показники Державного бюджету України, зведеного бюджету Автономної Республіки Крим і зведених бюджетів областей та міст Києва і Севастополя.

Для визначення фінансової забезпеченості й обсягів міжбюджетних трансфертів використовують *фінансовий норматив бюджетної забезпеченості*, який визначається шляхом ділення загального обсягу фінансових ресурсів, що спрямовуються на реалізацію бюджетних програм, на кількість мешканців чи споживачів соціальних послуг тощо.

*Міжбюджетні трансферти* – кошти, які безоплатно і безповоротно передаються з одного бюджету до іншого. Міжбюджетні трансферти застосовують, коли вичерпано можливості збалансування доходів і видатків місцевих бюджетів і при цьому не забезпечується покриття видатків, необхідних для здійснення органами місцевого самоврядування повноважень, забезпечення населення послугами не нижче рівня мінімальних соціальних потреб. Державою здійснюється збалансування місцевих бюджетів шляхом передачі необхідних коштів до відповідних бюджетів.

Бюджетним кодексом України передбачені такі *види міжбюджетних трансфертів*: дотації вирівнювання; субвенції; кошти, що передаються до Державного бюджету України та місцевих бюджетів з інших місцевих бюджетів; інші дотації.

Для визначення обсягу міжбюджетних трансфертів використовують такі показники: кількість мешканців та кількість споживачів соціальних послуг; фінансові нормативи бюджетної забезпеченості та коригуючі коефіцієнти до них; індекс відносної податкоспроможності відповідного міста чи району; прогнозний показник кошика доходів бюджетів місцевого самоврядування для бюджетів міст Киє-

ва та Севастополя, міст обласного значення, прогноз доходів районних бюджетів; коефіцієнт вирівнювання.

Основними напрямками зміцнення фінансово-економічної бази території регіонів є: підвищення ролі в бюджетній системі місцевих податків і зборів; збільшення питомої ваги закріплених у бюджетах доходів; чітке визначення порядку надання дотацій, субвенцій і субсидій місцевим бюджетам.

Важливою складовою механізму державної регіональної економічної політики є *прогнозування* як з'єднувальна ланка між теоретичними розробками та господарською практикою. **Прогноз** – це науково обгрунтоване бачення перспектив розвитку певного соціально-економічного процесу чи явища, а також можливих способів та засобів досягнення визначених цілей.

Регіональні прогнози *класифікують* за такими ознаками:

– терміном – оперативні, короткострокові, середньострокові, довгострокові;

– функціональною ознакою – пошуковий, нормативний.

Регіональне прогнозування базується на таких *принципах*:

– системності, що передбачає розгляд економіки регіону як важливої складової єдиного господарського комплексу країни, до складу якої входять об'єкти сфери матеріального виробництва, виробничої і соціальної інфраструктури;

– багатоваріантності стратегічних і тактичних завдань, можливих шляхів досягнення перспективних цілей залежно від обраних темпів реформування економіки регіону та параметрів соціально-економічного розвитку;

– єдності кількісних і якісних характеристик прогнозу, передбачення можливих негативних соціальних наслідків здійснюваних економічних перетворень, особливо у сфері зайнятості населення та ринку праці;

– оптимального поєднання різних підходів і методів до розроблення регіональних прогнозів з метою підвищення надійності прогнозних розробок, правильного вибору шляхів досягнення поставлених цілей;

– ієрархічності та програмності у виборі конкретних засобів вирішення соціально-економічних завдань на основі тісного взаємозв'язку між потребами регіону та наявними і залученими матеріально-технічними, фінансовими і трудовими ресурсами;

– агрегованості основних індикаторів і показників регіонального прогнозу залежно від прогнозного періоду, послідовності та можливих етапів досягнення визначених цілей.

Розроблення системи прогнозів розвитку економіки регіонів відбувається у кілька *етапів*.

На першому етапі виконують комплексний аналіз і систематизацію регіональних та міжрегіональних проблем розвитку, що потребують вирішення у найближчій та віддаленій перспективі, до яких належать: підвищення рівня життя населення, скорочення безробіття, забезпечення зайнятості населення; екологічні проблеми; зміцнення експортного потенціалу регіонів; удосконалення територіальної спеціалізації.

На другому етапі будують «дерево цілей», яке ґрунтується на їх чіткому ранжуванні відповідно до пріоритетів регіонального розвитку та наявних фінансових ресурсів. Для побудови «дерева цілей» виокремлюють часткові цілі із найбільш загальних. Воно забезпечує взаємозв'язок системи цілей на різних ієрархічних рівнях управління за ступенем значущості та пріоритетності.

На третьому етапі формулюють обмеження і критерії, які й визначають границі прийнятних рішень та засобів досягнення поставлених цілей; здійснюється «прив'язка» цілей до ресурсних можливостей території. Як правило, першочергово реалізуються цілі і проекти, які не потребують значних капітальних вкладень. На підставі зіставлення цілей та ресурсних можливостей території розробляють різні варіанти соціально-економічного розвитку території чи варіанти розв'язання окремих проблем.

На четвертому етапі відпрацьовують можливі сценарії розвитку подій у перспективі залежно від обраних шляхів вирішення регіональних проблем. Сценарій являє собою загальну модель, яка описує не тільки очікувані результати тих чи інших перетворень, а й визначає необхідні ресурси для їх досягнення.

В управлінні економічним та соціальним розвитком регіону планування займає основне місце, являє собою організаційний початок процесу реалізації обґрунтованих рішень. **Планування** – це процес формування мети регіональної соціально-економічної діяльності, визначення пріоритетів, засобів, методів досягнення мети, а також ре-

курсів, необхідних для виконання конкретних завдань у встановлені терміни.

**План** – це конкретне завдання з визначеними вихідними даними, очікуваними результатами (метою), обумовленим способом його розв’язання. В плані відображають комплекс завдань, робіт, методів, способів їх виконання, необхідні фінансові, матеріальні, трудові, інші ресурси, розміри і напрями використання інвестицій, а також управлінські рішення і заходи для їх реалізації. Прийняті в плані рішення повинні забезпечити досягнення мети в заплановані терміни за мінімальних затрат.

Відповідно до Законів України «Про державне прогнозування та розроблення програм економічного і соціального розвитку України» (2000 р.) та «Про державні цільові програми» (2004 р.) об’єктами прогнозування та планування є такі види діяльності: економічна, науково-технічна, соціальна й екологічна.

На практиці використовують такі *системи планування*:

1. *За змістом* – директивне і індикативне планування.

**Директивне планування** – це процес перероблення планів, які мають силу закону, є обов’язковими для забезпечення їх виконання, вміщують комплекс заходів щодо забезпечення їх виконання. Директивні плани мають адресний характер, посадові особи несуть відповідальність за виконання планових завдань.

**Індикативне планування** являє собою поширену у всьому світі форму державного планування, є засобом реалізації соціально-економічної політики держави, основним методом її впливу на хід функціонування ринкової економіки. Індикативний план не має обов’язкового для виконання характеру. Основу індикативного плану складають обов’язкові завдання, але їх кількість обмежена і в цілому план має рекомендаційний, спрямований характер.

Завдання індикативного плану називаються індикаторами. **Індикатори** – це параметри, які характеризують стан і напрями розвитку економіки, розроблені органами державного управління в ході формування соціально-економічної політики. Як індикатори використовують показники, які характеризують структуру, динаміку, ефективність економіки, стан фінансів, грошовий обіг, зайнятість та якість життя населення.



2. За змістом планових рішень та залежно від термінів, на які розробляється план, розрізняють: стратегічне планування; поточне (тактичне) планування.

**Стратегічне планування** – це процес реалізації сукупності систематизованих і взаємопов'язаних заходів щодо визначення довгострокової мети, напрям діяльності окремих галузей економіки. Суть стратегічного планування полягає у виборі головних пріоритетів розвитку економіки, визначенні шляхів розвитку тієї чи іншої галузі та термінів досягнення довгострокової мети. Стратегічне планування здійснюється в процесі розроблення довгострокових та середньострокових планів.

*Перспективне планування* охоплює період 5, 10, 15, 20 років. Такі плани визначають довгострокову стратегію науково-технічного, економічного та соціального розвитку.

*Середньострокове планування* проводиться на період від одного до п'яти років. Показники першого року розробляють більш детально, обґрунтовують низку заходів, спрямованих на раціональне використання всіх видів ресурсів, розвиток виробництва, поліпшення роботи організацій та установ соціального спрямування, отримання максимальних соціально-економічних результатів.

**Поточне (тактичне) планування** передбачає розроблення програм економічної та соціальної діяльності, спрямованих на виконання завдань стратегічного плану при забезпеченні раціонального використання всіх видів ресурсів та високих якісних характеристик діяльності.

*Методи планування* являють собою сукупність способів і прийомів, за допомогою яких забезпечується розроблення і обґрунтування планових документів. До основних методів планування належать: системний, балансовий, нормативний, програмно-цільовий, математичні методи.

Особливе місце в механізмі реалізації державної регіональної політики відведено розробленню **регіональних програм**, що являють собою комплекс заходів, узгоджених щодо ресурсів, виконавців і термінів здійснення, які забезпечують вирішення завдань регіонального розвитку в економічній, екологічній, соціально-культурній чи науково-технічній сферах.

До основних принципів регіонального програмування належать: висока цільова спрямованість на кінцевий результат; чітке визначення системи пріоритетів; узгодженість завдань щодо раціонального використання всіх видів ресурсів; перманентність розроблення програмних заходів; конкурсні умови формування програм; керованість і контроль за розробленням і реалізацією програми.

*Регіональні програми класифікують* за такими ознаками:

– *рівнем* – загальнодержавного, регіонального і місцевого значення;

– *тривалістю* – довго-, середньо- та короткострокові;

– *змістом реалізованої проблеми* – комплексні і функціональні;

– *характером програмних заходів* – освоєння нових територій, подальший розвиток їх господарства чи реконструкція.

Прикладом програм соціально-економічного розвитку регіону є:

– програма розвитку промислового виробництва та скорочення безробіття;

– програма розвитку сільськогосподарського виробництва та скорочення безробіття в сільській місцевості;

– програма використання паливно-енергетичних ресурсів;

– програма раціонального використання природних ресурсів (землі, води, лісів тощо);

– програма розвитку транспорту та зв'язку;

– програма розвитку торгівлі та побутового обслуговування;

– програма розвитку освіти, науки, охорони здоров'я;

– програма розвитку культури, фізкультури і спорту;

– програма соціального захисту молоді, пенсіонерів, інвалідів.

Нині вже розроблено проекти регіональних програм соціально-економічного розвитку Карпатського регіону, Полісся, Поділля, Причорномор'я, ведеться розроблення програми розвитку Придніпровського регіону.

### **Спеціальні (вільні) економічні зони як засіб реалізації регіональної економічної політики**

Одним з важливих елементів механізму реалізації державної регіональної економічної політики є створення спеціальних (вільних) економічних зон (СЕЗ) і територій пріоритетного розвитку (ТПР). Головна мета їх формування – активізація господарської і переду-

сім підприємницької, діяльності на певній території. Завдяки СЕЗ формуються передумови для залучення інвестицій, появи нових робочих місць, структурного оновлення виробництва, підвищення конкурентоспроможності продукції.

**Спеціальні економічні зони** – це окремі території суверенних країн, у яких створено сприятливі умови для руху товарів і капіталу, розвитку підприємництва з метою поживлення господарської діяльності. Для цього територіям надається сприятливий кредитний і податковий режим. Спеціальні режими інвестиційної діяльності, що діють на територіях СЕЗ і ТПР, передбачають надання суб'єктам зони податкових та митних пільг.

Розрізняють такі *види СЕЗ*:

– функціональні зони, до складу яких, зокрема, входять технопарки і технополіси; їх створення сприяє міжнародній співпраці у галузі розроблення нових технологій;

– комплексні зони виробничого характеру, які функціонують на основі залучення іноземних інвестицій;

– зовнішньоторговельні зони, які забезпечують додаткові валютні надходження.

Спеціальні економічні зони являють собою по суті території вільного підприємництва. Вони сприяють інтеграції регіонів у систему світових господарських зв'язків, нарощуванню їх експортного потенціалу. Водночас це один із засобів вирішення соціально-економічних проблем території її власними зусиллями.

З 1995 р. діє перша створена в Україні експериментальна зона «Сиваш», до складу якої увійшли Кримське об'єднання «Титан», Перекопський бромний завод, Сивашський анілінофарбовий завод, Кримський содовий завод, завод пластмас «Поліфтор», сільськогосподарські підприємства, рибокOMBінат.

Нині в Україні створено 12 СЕЗ та 5 ТПР, з яких, за оцінками, успішними з погляду залучення додаткових інвестицій є лише 3 СЕЗ, що створено у Донецькій, Закарпатській та Львівській областях. В Україні існують сприятливі умови для створення регіональних науково-технологічних парків.

## **Міжрегіональне і прикордонне співробітництво як інструменти реалізації регіональної економічної політики**

Розвиток міжрегіонального і прикордонного співробітництва світова тенденція, яка набуває розвитку під впливом інтеграційних процесів. Під *міжрегіональним співробітництвом* розуміють будь-які зв'язки, що встановлюються між регіонами різних держав; *прикордонне співробітництво* передбачає співпрацю між територіями, розташованими вздовж кордонів сусідніх держав. Ці форми співробітництва дають змогу поступово підвищити рівень соціально-економічного розвитку певних територій, у тому числі периферійних, розширити компетенцію місцевих влад у розвитку співробітництва з органами влади територій сусідніх країн. Таке співробітництво мобілізує потенціал окремих територій, дає змогу залучити їх до активної міжнародної співпраці. Відкриваються нові можливості для розвитку підприємництва, виробничої та соціальної інфраструктури, подолання наслідків екологічної кризи, розвитку науково-культурних взаємозв'язків.

У країнах Західної Європи процес інтегрування національних економічних систем вперше розпочався із середини ХХ ст., започаткувавши утворення так званої «Європи регіонів». Вищою формою прикордонного співробітництва стали єврорегіони, які забезпечують співробітництво кількох держав на рівні органів місцевого самоврядування.

Єврорегіони являють собою форму транскордонного співробітництва між територіальними громадами або місцевими органами влади регіонів, які мають спільний кордон. Взагалі основний принцип транскордонного співробітництва полягає в тому, щоб розвивати зв'язки і договірні відносини в прикордонних територіях з метою пошуку прийнятних рішень ідентичних проблем. Єврорегіони створюються для реалізації певних заходів у різних сферах життєдіяльності населення відповідно до норм міжнародного права і національних законодавств. Головна мета їх створення – вирішення спільних проблем в інтересах населення країн, що співпрацюють. Конкретними формами такої співпраці є проекти, спрямовані на вирішення проблем зайнятості населення, економічної та екологічної безпеки, розвитку інфраструктури тощо. Формування єврорегіонів здійснюється на добровільній основі.

Основною передумовою успішного створення і функціонування єврорегіонів є спільність інтересів зацікавлених сторін, що стосуються торгово-економічної сфери, розвитку туризму, вирішення екологічних та природоохоронних проблем, розвитку спільних комунікацій. При цьому враховується місце країни у міжнародному поділі праці та її національні інтереси. Як правило, єврорегіони охоплюють території країн, що мають спільне історичне минуле або раніше входили до складу однієї держави. Тому це переважно багатонаціональні території. Єврорегіони не є наддержавними утвореннями; керівні органи єврорегіону виконують координаційні функції і не мають владних повноважень.

Єврорегіони – це відносно молода форма міждержавного співробітництва. Проте вона широко використовується в усіх країнах світу. У Західній і Центральній Європі створено понад 90 єврорегіонів. Шість областей України – Львівська, Закарпатська, Івано-Франківська, Чернівецька, Волинська, Одеська – входять до складу трьох єврорегіонів: «Карпати», «Буг» та «Нижній Дунай».

Єврорегіони визнані у світі однією з найефективніших форм транскордонного співробітництва. Прикордонні регіони України мають бути залучені до інтеграційних процесів, що охоплюють сьогодні весь світ.

### **Контрольні завдання для самоперевірки**

1. Поясніть сутність механізму реалізації державної регіональної економічної політики.
2. Охарактеризуйте організаційно-правову базу реалізації регіональної економічної політики.
3. Назвіть основні складові елементи механізму реалізації регіональної економічної політики.
4. Розкрийте сутність і принципи формування місцевих бюджетів.
5. Дайте визначення поняття «міжбюджетні трансферти» та охарактеризуйте їх види.
6. Назвіть основні форми планування та розкрийте їх зміст.
7. Наведіть класифікацію регіональних програм.
8. Розкрийте сутність та класифікацію регіональних прогнозів.
9. Наведіть визначення і характеристики спеціальної (вільної) економічної зони.
10. Розкрийте сутність і напрями міжрегіонального та прикордонного співробітництва.

## **Модуль 2**

### **ЕКОНОМІКА УКРАЇНИ ЯК ЦІЛІСНА СОЦІАЛЬНО-ЕКОНОМІЧНА СИСТЕМА. ПРОСТОРОВА ОРГАНІЗАЦІЯ ПРОДУКТИВНИХ СИЛ УКРАЇНИ**

#### **Тема 2.1. ГОСПОДАРСЬКИЙ КОМПЛЕКС УКРАЇНИ, ЙОГО СТРУКТУРА І ТРАНСФОРМАЦІЯ В РИНКОВИХ УМОВАХ**

Економіка України як єдиний народногосподарський комплекс.  
Сутність та структура народного господарства України.  
Промисловість України і форми її територіальної організації.

#### **Економіка України як єдиний народногосподарський комплекс**

Україна – високорозвинена індустріально-аграрна держава з потужним комплексом галузей важкої, харчової і легкої промисловості. Її економіку як складну систему виробництва матеріальних благ можна уявити як єдиний народногосподарський комплекс (ЄНГК), який являє собою сукупність технологічно й економічно взаємопов'язаних виробництв і підприємств, що розвиваються пропорційно і функціонують у системі регіональної, державної і світової економіки.

Народногосподарський комплекс України виник на основі соціального та економічного розвитку, міжнародного поділу праці та внутрідержавних інтеграційних процесів. До основних інтеграційних процесів належать територіальне кооперування, технологічне та інфраструктурне забезпечення. Основою ЄНГК є єдиний економічний простір країни.

**Економічний простір** – це економічно насичена територія, яка поєднує в собі різноманітні об'єкти і зв'язки між ними: населені пункти, промислові підприємства, господарсько-освоєні і рекреаційні площі, транспортні, інженерні та комунальні мережі.

Економічний простір визначається характеристиками і параметрами, серед яких виокремлюють:

– густоту на одиницю площі простору (чисельність населення, обсяг валового регіонального продукту, запаси природних ресурсів, основний капітал);

- просторове розміщення (показники рівномірності, диференціації, концентрації, розподілу населення і економічної діяльності);
- зовнішню і внутрішню зв'язаність (інтенсивність економічних зв'язків між частинами та елементами простору, умови мобільності товарів, послуг, капіталу і людей).

Єдиний економічний простір охоплює всю територію країни, включаючи економічну морську акваторію (територіальні води, винятково економічну зону з національними правами на судноплавство, видобування корисних копалин з морського дна) і територію із національними правами на діяльність повітряного транспорту, екологічний захист і екологічні квоти повітряного басейну.

Основними факторами формування ЄНГК України є: висока господарська освоєність території, різноманітний наявний природно-ресурсний потенціал, наявний трудовий потенціал, сприятливе геополітичне і транспортно-географічне розташування, велика попередня історія розвитку.

### Сутність та структура народного господарства України

Сучасне господарство, яке історично склалося в межах певної країни, називається її народним господарством (економікою) держави. З цих позицій, *народне господарство* – це сукупність галузей і сфер економіки держави, взаємопов'язаних суспільним поділом праці (рис. 2.1).

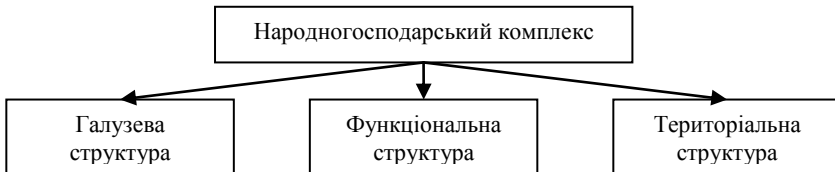


Рис. 2.1. Структура народногосподарського комплексу України

**Структура** – внутрішня будова системи та сукупність стійких зв'язків між елементами, що забезпечують її цілісність.

**Галузева структура** – це склад, співвідношення та зв'язок різних галузей і виробництв, що об'єднані однією функцією.

**Галузь господарства** – сукупність якісно однорідних груп господарських одиниць, які виробляють продукцію, надають послуги та здійснюють інші види суспільної діяльності.

Все господарство країни поділяють на дві великі сфери: виробничу (матеріальну) і соціальну (споживчу) (рис. 2.2).

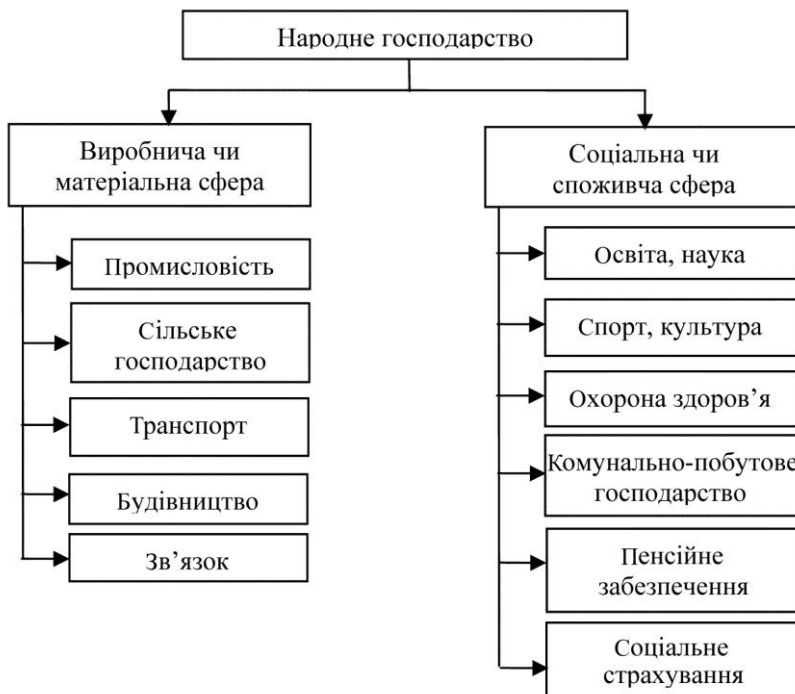


Рис. 2.2. Галузева структура народного господарства України

**Виробнича сфера** – це всі види діяльності людини, що створюють матеріальні блага та забезпечують їх доставку до споживача. Виробнича сфера охоплює: промисловість, сільське господарство, капітальне будівництво, транспорт.

**Соціальна сфера** – це всі види діяльності людини, які забезпечують її побутові та духовні потреби. Всі види діяльності людини цієї сфери називаються послугами. До соціальної сфери належать: торгівля, громадське харчування, готельне господарство, комунально-побутове господарство, туризм, освіта, культура, охорона здоров'я, пенсійне забезпечення, стипендії, соціальне страхування, грошова допомога безробітним, багатодітним сім'ям, сиротам.



**Функціонально-господарська структура** – формування міжгалузевих систем і міжгалузевих комплексів, що зумовлюється розвитком технологічних зв'язків, інвестиційної діяльності, вимогами суспільного поділу праці тощо.

В основі функціональної структури лежать **міжгалузеві промислові комплекси** (МПК) – сукупність галузей, що виробляють взаємозаміну продукцію (ПЕК), або послідовно переробляють певну вихідну сировину, включаючи її добування чи виготовлення (комплекс конструктивних матеріалів, АПК), або розв'язують важливу загальнодержавну проблему (соціальну). Інакше кажучи, міжгалузевий промисловий комплекс – це сукупність галузей, що мають тісні взаємозв'язки та загальний кінцевий результат виробництва.

Поряд із міжгалузевими промисловими комплексами розвиваються **територіально-виробничі комплекси** – взаємозумовлене поєднання підприємств на певній території, що пов'язане з використанням природних і трудових ресурсів та економічних умов.

Територіально-виробничі комплекси України мають різні масштаби просторової концентрації об'єктів народного господарства, неоднакові і їх виробничі профілі. Вони відрізняються за розгалуженістю та інтенсивністю зовнішніх і внутрішніх техніко- і транспортно-економічних зв'язків, за ступенем сформованості, територіальним компонуванням, рівнем розвитку та взаємозв'язку виробництва, а також об'єктів соціальної інфраструктури. За територіальними та виробничими розмірами, галузевою спеціалізацією, виконуваними функціями, рівнем просторової концентрації господарської діяльності в країні виділяють комплекси великих та дрібних економічних районів, областей, а також промислові та сільськогосподарські райони, промислові агломерації, промислові вузли та центри, промислово-транспортні, агропромислові та санаторно-курортні комплекси тощо (рис. 2.3).

**Територіальна структура** – це сукупність стійких зв'язків між елементами об'єкта, обов'язковою умовою для реалізації яких є подолання геопростору (рис. 2.4).

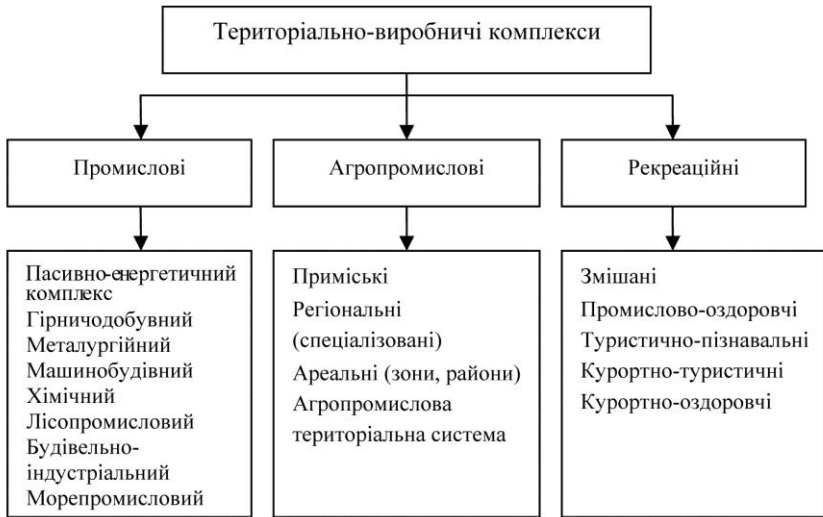


Рис. 2.3. Структура територіально-виробничих комплексів



Рис. 2.4. Елементи територіальної структури господарства

**Крапкові елементи** формуються на основі одного населеного пункту. Так, *промисловий центр* – населений пункт, у якому розташовано кілька промислових підприємств певної спеціалізації.

**Вузлові елементи** – це об’єднання кількох пунктів і центрів, що розташовані близько один від одного:

а) промисловий вузол – сукупність промислових центрів, що мають спільну інфраструктуру і трудові ресурси;

б) промислова агломерація – компактне розташування промислових центрів і промислових вузлів, що перебувають у тісному економічному взаємозв’язку.

**Ареальні елементи** – це територія з певною кількістю промислових центрів, вузлів, агломерацій, що використовують певні тру-

дові ресурси, інфраструктуру, мають певну спеціалізацію, але до ареальних елементів не входять усі об'єкти певної території:

а) спеціалізовані райони – сукупність промислових центрів, вузлів, агломерацій, що мають чітко виражену виробничу спеціалізацію;

б) спеціалізована зона – сукупність кількох районів.

**Регіональні елементи** – це об'єднання всіх об'єктів певної території:

а) народногосподарський комплекс області;

б) економічний район.

### **Промисловість України і форми її територіальної організації**

Однією з провідних галузей виробничої сфери господарства розвинених країн є *промисловість*, яка здійснює добування та переробку сировинних ресурсів та випуск готових виробів. Саме в промисловості створюється більша частина сукупного суспільного продукту та національного доходу країни. Розвиток промисловості передусім визначає виробничий і науково-технічний потенціал країни, ступінь та ефективність використання природних, матеріальних і трудових ресурсів.

Промисловість України налічує більш як 15 великих галузей: паливна промисловість, електроенергетика, чорна та кольорова металургія, машинобудування та металообробка, хімічна та нафтохімічна промисловість, лісозаготівельна, деревообробна та целюлозно-паперова промисловість, промисловість будівельних матеріалів, легка та харчова промисловість тощо.

Первинною клітиною народного господарства є підприємство. *Підприємства промисловості класифікуються* за низкою таких основних ознак (рис. 2.5):

1. *За призначенням випущеної продукції:*

а) група А – підприємства, продукція яких призначена для виробничого споживання (металургійні, коксохімічні комбінати, підприємства машинобудування тощо);

б) група Б – підприємства, продукція яких призначена для суспільного споживання (підприємства легкої, харчової, деревообробної промисловості тощо).

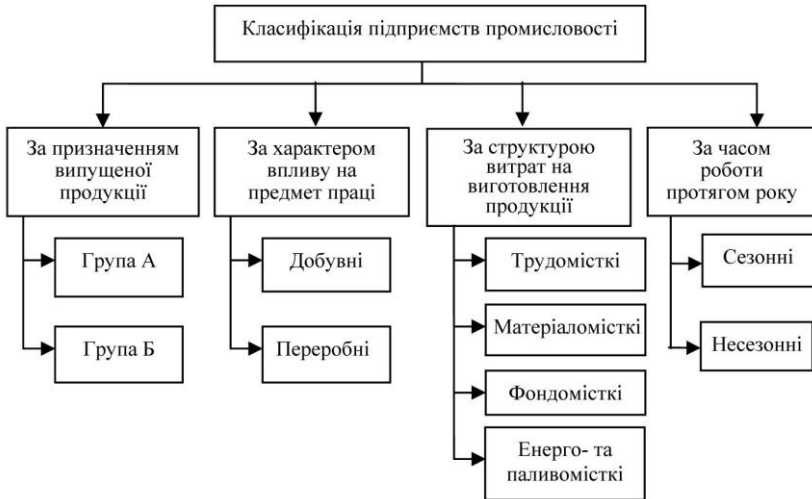


Рис. 2.5. Класифікація підприємств промисловості

2. *За характером впливу на предмет праці:*

а) *добувні* – такі підприємства здійснюють видобуток корисних копалин та мінералів, сировинних ресурсів, наприклад видобуток вугілля, руди;

б) *переробні* – на цих підприємствах із сировинних ресурсів створюють продукцію з новими якісними властивостями, наприклад, виплавляють метал тощо.

3. *За структурою витрат на виготовлення продукції:*

а) *трудомісткі* – у структурі витрат на виготовлення продукції підприємства переважна більшість витрат припадає на живу працю;

б) *матеріаломісткі* – більша частка витрат таких підприємств припадає на витрати матеріалів і сировини;

в) *фондомісткі* – у витратах підприємства на виробництво продукції переважають амортизаційні відрахування основних фондів;

г) *енерго- та паливомісткі* – більша частка витрат підприємств, пов'язаних з виготовленням продукції, припадає на спожиту тепло- та електроенергію, паливо.

4. *За часом роботи протягом року:*

а) *сезонні* – виробництво продукції на таких підприємствах тісно пов'язане із сезонами року, наприклад, виготовлення овочевих консервів;

б) несезонні – продукція виготовляється на підприємстві безперервно протягом року.

Для оцінювання стану промисловості використовують сукупність показників (натуральних і вартісних), що відображають результати діяльності промислових підприємств: загальний обсяг виробництва промислової продукції, обсяг виробництва окремих видів промислової продукції, обсяг виробництва промислової продукції на душу населення, питома вага окремих галузей промисловості у валовому випуску продукції, доходи та витрати від виробничої діяльності, прибутковість підприємств окремих галузей промисловості, кількість працівників, продуктивність праці та середньомісячна заробітна плата у промисловості тощо.

Існують такі *форми суспільної організації виробництва*:

1. **Концентрація** полягає в оптимальному зосередженні засобів виробництва, робочої сили та випуску продукції на великих підприємствах. Рівень концентрації виробництва характеризується такими показниками: часткою великих підприємств у загальній чисельності зайнятих у всій галузі робітників, часткою цих підприємств у валовій продукції галузі.

2. **Комбінування** – це зосередження на одному підприємстві кількох виробництв на основі спільної чи комплексної переробки певної сировини, її послідовної переробки, спільного використання енергетичних, транспортних і складських засобів. Наприклад, у промисловості склалися такі основні види комбінування виробництва: послідовна (стадійна) переробка сировини; використання відходів виробництва; комплексна переробка сировини.

3. **Спеціалізація** – це звуження профілю виробництва, орієнтація на виготовлення певного продукту, його частини, або обмеження його окремою стадією послідовного технологічного циклу.

У промисловості вирізняють такі основні види спеціалізації: *предметну*, якщо підприємство спеціалізується на виробництві конкретного кінцевого продукту (автомобільний завод, взуттєва фабрика); *детальну*, якщо підприємство спеціалізується на виготовленні окремих частин (деталей чи компонентів) кінцевого продукту (завод тракторних агрегатів); *стадійну* чи *технологічну*, якщо підприємство орієнтується на виконання певної виробничої операції (прядильна фабрика).

4. **Кооперування** – це регулярні, спеціально обумовлені зв'язки між окремими спеціалізованими підприємствами, що об'єднані співпрацею, спрямованою на виготовлення певного виду готової продукції. Найбільшого поширення набуло кооперування між виробником і постачальником, спрямоване на забезпечення єдності вимог до асортименту, якості, термінів постачання тощо.

#### **Контрольні завдання для самоперевірки**

1. Наведіть повне визначення поняття «господарський комплекс».
2. Охарактеризуйте детально структуру господарського комплексу України та його трансформацію в ринкових умовах.
3. Охарактеризуйте основні ознаки народногосподарського комплексу України.
4. Розкрийте регіональні особливості галузевої структури економіки.
5. Поясніть значення промисловості України.
6. Назвіть основні галузі промисловості України.
7. Назвіть і охарактеризуйте основні форми суспільної організації виробництва.

### **Тема 2.2. ПРИРОДНИЙ ТА ТРУДОРЕСУРСНИЙ ПОТЕНЦІАЛ УКРАЇНИ**

Сутність природно-ресурсного потенціалу та його структура.  
Класифікація природних ресурсів.

Кількісна і якісна оцінка природних ресурсів.

Характеристика природно-ресурсного потенціалу.

Ресурсозбереження – головний напрям використання природно-ресурсного потенціалу.

Динаміка чисельності та складу населення.

Природний приріст населення та міграційні процеси.

Особливості формування та розселення сільського та міського населення.

Зайнятість населення та державна політика зайнятості.

Безробіття, його суть і види.

#### **Сутність природно-ресурсного потенціалу та його структура**

*Природно-ресурсний потенціал* – важливий фактор розміщення продуктивних сил, який включає сукупність природних ресурсів і природних умов, що використовуються у господарській діяльності людей.

**Природні ресурси** – це природні компоненти та сили природи, які використовуються або можуть бути використані у виробничій і невиробничій діяльності людини для задоволення матеріальних та духовних потреб суспільства.

**Природні умови** – це тіла і сили природи, які мають істотне значення для життя і діяльності суспільства, але не беруть безпосередньої участі у виробничій і невиробничій діяльності людей (клімат, рельєф, географічне положення, геологічна будова).

Розрізняють компонентну, функціональну, територіальну та організаційну структури природно-ресурсного потенціалу.

**Компонентна структура** характеризує внутрішні та міжвидові співвідношення природних ресурсів (земельних, водних, лісових тощо).

**Територіальна структура** характеризує різні форми просторової дислокації природно-ресурсних комплексів.

**Організаційна структура** характеризує можливості відтворення та ефективної експлуатації природних ресурсів.

**Функціональна структура** природно-ресурсного потенціалу відображає вплив природних ресурсів на формування спеціалізації територій та певних господарських комплексів.

Існують різні підходи до класифікації природних ресурсів.

Основа *природних класифікацій* становлять відмінності природних ресурсів за генезисом і належністю до тих чи інших компонентів та сил природи. За природною класифікацією природні ресурси поділяються на такі групи:

1) *за ознакою належності до природних систем*: космічні (проміння, метеорити), планетарні (геліоенергія, гравітаційна енергія), ресурси Землі (атмосфера, гідросфера, літосфера та її елементи);

2) *за відношенням до природних систем*: елементи природних систем (мінерали, ґрунти, види рослин і тварин тощо) та результати їх функціонування (поліпшення родючості ґрунтів, приріст біологічної маси, зростання поголов'я та маси тварин);

3) *за видом і тривалістю кругообігу*: у довготривалому кругообігу (космічний, геологічний) і в короткотривалому (біологічний кругообіг води);

4) *за характером розміщення на поверхні землі*: приблизно рівномірно розподілені (атмосфера, біосфера) та зосереджені (гідросфера, літосфера та їх елементи);

5) *за можливістю переміщення по території*: природні ресурси, що переміщуються природно (повітряні маси, вода, тварини), та такі, що не переміщуються (рослини);

б) *за видами*:

– мінеральні ресурси (корисні копалини та мінерально-будівельна сировина. Мінеральні ресурси поділяються на паливні, рудні та нерудні);

– земельні ресурси (виділяють типи ґрунтів, а також види господарського використання земель: рілля, сінокоси та пасовища, ліси і чагарники, малопродуктивні землі та ін.);

– водні (води Світового океану та води суходолу; води суші складаються з поверхневих вод (ріки, озера, ставки, водосховища, болота, льодовики) і підземних вод (ґрунтові та артезіанські);

– лісові (за віковою структурою виділяють молодняки, середньовікові, досягаючі та стиглі ліси, типи лісів (хвойні, листяні, змішані);

– біологічні (рослинний і тваринний світ);

– рекреаційні (природно-кліматичні, бальнеологічні, заповідні);

– кліматичні та космічні ресурси (сонячна енергія, енергія вітру, внутрішнє тепло Землі).

*Господарська класифікація* передбачає поділ природних ресурсів на такі групи:

1) *за територіальною належністю*: світові (глобальні) та національні (пов'язані з певною територією);

2) *за ознакою вичерпності* природних ресурсів (екологічною класифікацією), їх поділяють на групи:

– невичерпні, до яких належать сонячна енергія, внутрішнє тепло Землі, енергія води, вітру тощо;

– вичерпні відновлювані: ґрунти, вода, рослинний і тваринний світ тощо;

– вичерпні невідновні: корисні копалини та мінерально-будівельна сировина;

3) *за поновленням*: поновлювані (біологічні), частково поновлювані або ті, що залучаються у повторне використання (сировинні), непоновлювані (горючі копалини);

4) *за напрямком використання*: паливно-енергетичні, мінерально-сировинні, продовольчі та інші;

5) *за рівнем вичерпності*: прогнозовані, виявлені, детально вивчені;



б) *за можливістю використання*: недоступні, резервні, придатні для використання і ті, що використовуються;

7) *за характером використання*: одноцільового (сировинні) та багатocільового використання (лісові, водні, земельні);

8) *за якістю*: кожний вид природних ресурсів поділяється на класи, групи, типи та інші класифікаційні одиниці;

9) *за впливом виробництва*: ті, що зазнають шкідливого впливу (біологічні), зазнають невеликого впливу (гідросфера, атмосфера, поверхня літосфери), не зазнають впливу (глибинна частина літосфери).

В основі *економічної класифікації* природних ресурсів лежить їх поділ на ресурси виробничого та невиробничого, промислового і сільськогосподарського, галузевого й міжгалузевого призначення.

*За можливістю залучення до господарського обігу* природні ресурси можна поділити на придатні для експлуатації (дійсні) та потенційні. До придатних для експлуатації належать ресурси верхньої оболонки Землі та енергії Сонця, а до потенційних належать ресурси космосу та морських глибин.

*За цільовим призначенням* природні ресурси поділяють на: матеріальні, пізнавальні, естетичні, рекреаційні тощо.

*За рівнем потреби для життя людини* природні ресурси поділяють на вкрай потрібні (повітря, вода, їжа) і відносно байдужі.

### **Кількісна і якісна оцінка природних ресурсів**

Використання в економічній системі природних ресурсів вимагає їх адекватної оцінки. Існує два основні види оцінки: технологічна (виробнича) та економічна.

При *технологічній оцінці* виявляється ступінь придатності ресурсів до того чи іншого виду людської діяльності з урахуванням сучасної або перспективної технології їх використання. Технологічна оцінка виражається в балах та категоріях і виконується перед економічною.

*Економічна оцінка* природних ресурсів – необхідна для визначення міри ефективного використання природних ресурсів. Економічна оцінка має вартісне вираження. Існує дві групи економічних оцінок: перша – характеризує економічні результати використання природних ресурсів, друга – економічні наслідки дії на навколишнє природне середовище (переважно це економічні втрати від забруд-

нення чи порушення природного середовища). Для економічної оцінки природних ресурсів застосовують передусім методичні підходи, засновані на категоріях ренти та ефективності (рентний і витратний підходи).

За рентного підходу природний ресурс може оцінюватися двома способами: 1) за відносним ефектом чи прибутком, що отримується від його використання в народному господарстві; 2) за додатковими витратами на компенсацію втрат прибутку при вилученні певного ресурсу з природокористування. Розрізняють витрати на запобігання забрудненню й витрати на компенсацію збитку. Перші здійснюються задля зменшення шкідливих викидів (наприклад, будівництво очисних споруд, нейтралізація викидів). Другі оцінюються через недотримання національного доходу, додаткові витрати із соціальних фондів тощо.

За народногосподарським значенням запаси корисних копалин поділяють на такі групи: балансові, використання яких економічно вигідно, тобто вони відповідають промисловим вимогам за якістю сировини і гірничо-технічними умовами експлуатації; позабалансові, які за наявного рівня технології експлуатувати економічно не вигідно. У геології виділяють такі категорії запасів корисних копалин: А – детально розвідані та вивчені; В і  $C_1$  – розвідані менш детально;  $C_2$  – оцінені попередньо і приблизно.

Запаси корисних копалин за категоріями А, В,  $C_1$ ,  $C_2$  разом з прогнозованими запасами становлять геологічні запаси. До власне промислових запасів відносять вивчені й розвідані запаси, експлуатація яких за даних умов забезпечує достатню рентабельність виробництва.

### **Характеристика природно-ресурсного потенціалу**

Під *мінеральними ресурсами* розуміють сукупність різних видів корисних копалин, які можуть бути використані за сучасного рівня розвитку продуктивних сил. За характером використання мінеральні ресурси поділяються на групи: паливно-енергетичні, рудні і нерудні. На їх базі розвиваються такі важливі галузі промислового виробництва, як чорна і кольорова металургія, електроенергетика, машинобудування, хімічна промисловість та ін.

Проблеми щодо раціонального використання мінерально-сировинних ресурсів полягають у важкому добуванні значної час-

тини ресурсів, виснаженості найбільш якісної частини запасів, обмеженні обсягів фінансування геологорозвідувальних робіт.

*Земельні ресурси* становлять територіальну базу розміщення народногосподарських об'єктів, системи розселення населення і є основним засобом виробництва (в першу чергу сільського і лісового господарства). За цільовим призначенням земель та функціональним використанням земельний фонд охоплює: сільськогосподарські угіддя; ліси і лісовкриті площі; забудовані землі під промисловими і транспортними об'єктами, житлом, вулицями тощо; землі, які покриті поверхневими водами, інші землі.

На сучасному етапі економічного розвитку основні проблеми в сфері земельних ресурсів полягають у підвищенні ефективності їх використання та охорони на основі зменшення розораності земель, припинення деградації ґрунтів та зростання їх родючості; досягненні збалансованого співвідношення угідь у зональних системах землекористування; формуванні продуктивної та високоефективної системи землекористування як надійної основи вирішення продовольчої проблеми.

Напрями вирішення цих важливих народногосподарських проблем пов'язані з посиленням ролі держави в управлінні земельними ресурсами, проведенням ефективної земельної реформи та відповідної аграрної політики, залученням земельних ресурсів у активний економічний обіг. У найближчій перспективі необхідно скоротити вилучення продуктивних земель для несільськогосподарських потреб, знизити рівень землемісткості певних галузей народного господарства до нормативних величин.

*Водні ресурси* є джерелом промислового і побутового водопостачання, а тому відіграють вирішальну роль у розвитку народного господарства та в життєдіяльності населення.

Рівень забезпеченості водними ресурсами визначається формуванням річкового стоку, наявністю підземних і морських вод. Територіальний розподіл водних ресурсів є нерівномірним і не відповідає розміщенню водомістких господарських комплексів. Основними споживачами води є промисловість (передусім електроенергетика, металургія, хімічна промисловість), сільське господарство, комунальне господарство.

Використання водних ресурсів поділяється на водоспоживання, тобто відведення води від джерела з наступним застосуванням у

технологічних процесах (промисловість, сільське господарство зі зрошенням, комунальне господарство); водокористування, здійснюване безпосередньо в межах водного джерела без прямих витрат цього ресурсу (гідроенергетика, водний транспорт, рибне господарство, туризм).

Основні проблеми щодо раціонального формування, використання та збереження водних ресурсів полягають у забрудненні водних об'єктів шкідливими викидами та недостатньо очищеними промисловими і комунально-побутовими стічними водами; інтенсивному старінні основних фондів водозабезпечувального і водоохоронного призначення, низькій продуктивності очисних споруд; незбалансованій за водним фактором системі господарювання, що характеризується великими об'ємами залучення водних ресурсів у виробничу сферу та високою водомісткістю продукції.

Перспективне вирішення зазначених проблем полягає у формуванні ефективних правових, економічних та організаційних передумов раціонального водовикористання, запровадженні водозберігаючих форм господарювання, створенні замкнутих циклів водокористування з мінімальним забрудненням води, забезпеченні відновлюваних функцій водних джерел. У найближчій перспективі необхідно посилити соціальну спрямованість водокористування, забезпечивши права людини на сприятливе водне середовище з урахуванням екологічної місткості водоресурсних джерел.

*Лісові ресурси* відіграють важливу роль у збереженні навколишнього середовища і господарській діяльності людей, слугують важливим сировинним фактором для розвитку галузей народного господарства. Наближеним до оптимального вважається показник забезпеченості лісом на рівні 21–22 %, який дає можливість досягти збалансованості між лісосировинними запасами, обсягами лісоспоживання і екологічними вимогами.

Найбільш актуальними проблемами щодо формування і раціонального використання лісових ресурсів є: порушення збалансованості між лісосировинними запасами, обсягами лісоспоживання і екологічними вимогами; значне виснаження лісосировинної бази, деградація рослинного покриву; обмеженість інвестицій для лісогосподарського виробництва; скорочення обсягів лісокористування та низький рівень задоволення потреб у деревині за рахунок місцевих ресурсів.

Вирішення цих проблеми тісно пов'язані з розширеним відтворенням лісових ресурсів, підвищенням ефективності їх охорони і використання. Необхідно вживати активних заходів щодо захисту і відновлення лісових насаджень з тим, щоб поступово переходити на забезпечення потреб країни переважно за рахунок власних ресурсів із збереженням основних екологічних функцій лісу.

*Рекреаційні ресурси* забезпечують відновлення та розвиток життєвих сил людини, витрачених у процесі трудової діяльності, тобто служать для регенерації здоров'я і підтримки працездатності населення. До рекреаційних ресурсів належать об'єкти і явища природного походження, які можуть бути використані для лікування, оздоровлення, відпочинку, туризму. До їх складу входять бальнеологічні (мінеральні води, грязі), кліматичні, ландшафтні, пляжні та пізнавальні ресурси.

Завдяки об'єднанню певних природних факторів та ресурсів формуються потужні рекреаційні комплекси. Територіальна структура комплексу представлена рекреаційними пунктами (окремо розміщені санаторії, пансіонати і т.ін.), рекреаційними районами (рекреаційні пункти і курорти з відповідною інфраструктурою), рекреаційними регіонами (група рекреаційних районів) та рекреаційними зонами (сукупність взаємопов'язаних регіонів).

Основні проблеми щодо ефективного використання рекреаційних ресурсів полягають у максимально повному задоволенні потреб населення у повноцінному оздоровленні та лікуванні; охороні і відновленні рекреаційних ресурсів; підвищенні якості послуг у цій сфері.

### **Ресурсозбереження – головний напрям використання природно-ресурсного потенціалу**

*Ресурсозбереження* – це прогресивний напрям використання природно-ресурсного потенціалу, що забезпечує економію природних ресурсів та зростання виробництва продукції за тієї самої кількості використаної сировини, палива, основних і допоміжних матеріалів.

*Основні стратегічні напрями ресурсозбереження:*

- комплексне використання мінерально-сировинних і паливних ресурсів;
- упровадження ресурсозберігаючої техніки і технології;

- широке використання в галузях переробної промисловості вторинної сировини;
- стабілізація земельного фонду, відновлення родючості землі, рекультивація відпрацьованих кар'єрів тощо;
- ефективне регулювання лісокористування, підтримання продуктивності лісів, активне лісовідновлення;
- збереження рекреаційних ресурсів у разі розташування нових промислових об'єктів.

У цілому комплексний розвиток усіх напрямів ресурсозбереження дасть змогу сформувати нову ідеологію господарювання, що ґрунтується на економному використанні наявної ресурсної бази, оптимальному співвідношенні первинних і вторинних ресурсів та маловідходному виробничому циклі.

### **Динаміка чисельності та складу населення**

Населення один із факторів виробництва, що створює матеріальні блага, з одного боку, та їх споживає, з другого.

**Населення** – історично складена і безперервно відновлювана в процесі відтворення безпосереднього життя сукупність людей, які проживають на певній території. Властивістю населення є його відтворення шляхом постійної зміни поколінь у їхній соціально-економічній обумовленості. Процес відтворення населення становить природний рух населення – міграція, демографічні аспекти розвитку сім'ї і розвитку демографічних структур. Характер та напрями цього руху визначають за допомогою коефіцієнтів: коефіцієнта смертності (кількість померлих на тисячу жителів); коефіцієнта народжуваності (кількість народжених на тисячу жителів); коефіцієнта природного приросту (коефіцієнт народжуваності мінус коефіцієнт смертності); середньої тривалості життя.

**Демографія** – суспільна наука про народонаселення, що вивчає чисельність, склад, розміщення і рух населення. Демографія подає розгорнуту систему стану і динаміки населення, вивчає соціально-економічні закономірності зміни населення, його відтворення на основі біологічних, економічних, соціальних факторів та умов. На теорії і практиці народонаселення ґрунтується демографічна політика, що регулює демографічні процеси.

**Демографічна політика** – частина соціально-економічної політики держави, спрямована на управління процесом демографічного

розвитку країни та її окремих регіонів, тобто відтворенням і міграцією населення по території країни.

Найважливішими показниками демографічної характеристики народонаселення є чисельність населення, його динаміка, статевовікова структура, природний приріст. Демографічна статистика розрізняє поняття «наявне населення» та «постійне населення».

**Наявне населення** – особи, що перебувають на території країни незалежно від місця їх постійного проживання.

**Постійне населення** – сукупність людей, які постійно проживають у країні незалежно від того, де вони перебувають у момент спостереження.

Постійне населення = Наявне населення – Тимчасово проживаючі + Тимчасово відсутні.

Чисельність населення України становила: 1897 р. – 28,4 млн; 1926 р. – 29,5 млн; 1939 р. – 40,5 млн; 1959 р. – 41,9 млн; 1970 р. – 47,1 млн; 1979 р. – 49,8 млн; 1989 р. – 51,7 млн; 2001 р. – 49,3 млн; 2005 р. – 47,3 млн; 2010 р. – 45,96 млн.

### **Природний приріст населення та міграційні процеси**

Чисельність населення зростає за рахунок відтворення. **Відтворення населення** – процес безперервного відновлення поколінь людей в їх історичній обумовленості, основне поняття демографії, яке визначає її предмет, тобто сукупність методів дослідження процесів, які підлягають вивченню й управлінню в межах демографічної політики.

У процесах відтворення населення розрізняють види руху, типи і режими відтворення. Види руху (природний, міграційний, соціальний, економічний) визначаються особливостями зміни чисельності та складу населення країни в цілому та в окремих регіонах. У природному русі населення розрізняють такі типи відтворення: традиційний (екстенсивний) та сучасний (інтенсивний). До режимів відтворення населення відносять: просте, розширене і звужене відтворення (депопуляція).

Під **приростом населення** розуміють збільшення його чисельності на будь-якій території (області, району, населеного пункту) за будь-який проміжок часу (рік, період між переписами тощо). Такий приріст населення називається загальним і оцінюється у абсолютних чи відносних величинах.

*Абсолютні величини приросту* визначаються як різниця між кількістю населення певної території на кінець контрольованого періоду та на його початок і можуть бути додатними або від'ємними.

*Відносні показники приросту* визначають у темпах приросту або за допомогою різних коефіцієнтів. *Темп приросту* – відношення абсолютної величини приросту до загальної чисельності населення на початку досліджуваного періоду (вимірюється у відсотках). Серед коефіцієнтів найбільш поширене відношення абсолютної величини загального приросту населення до пересічної за досліджуванний період чисельності населення певної території, яке вимірюється у проміле (‰), тобто показує величину приросту на 1000 жителів. Величина загального приросту населення складається з природного та механічного (міграційного) приростів.

*Природний приріст населення (ПП)* визначається алгебраїчною різницею між чисельністю народжених (Н) і померлих (П) на певній території за певний проміжок часу (обчислюється на 1000 жителів за рік). Розрізняють: від'ємний ПП (-) – перевищення смертності над народжуваністю; додатний ПП (+) – перевищення народжуваності над смертністю; нульовий ПП (0) – показники смертності та народжуваності однакові.

*Депопуляція* – абсолютне зменшення чисельності населення територій чи країн, за якого чисельність наступних поколінь менша від чисельності попередніх. Депопуляція настає, якщо значення загального коефіцієнта смертності перевищує значення загального коефіцієнта народжуваності.

Під *міграціями населення* розуміють переміщення людей по території, які пов'язані зі зміною постійного місця проживання та роботи і зумовлюють механічний приріст населення.

*Залежно від причин* міграції розрізняють: економічні, політичні, релігійні, гуманітарні, екологічні, воєнні.

*За терміном* міграції поділяються на постійні, сезонні, тимчасові.

*Залежно від характеру переміщення населення* розрізняють міграції зовнішні (переміщення людей із країни у країну – еміграція, імміграція) та внутрішні (переселення людей всередині країни, здебільшого із села до міста, що посилює процес урбанізації).

Особливе місце посідають так звані *маятникові міграції* робочої сили – переїзди від місць проживання до місць роботи і назад, поширені здебільшого у приміських зонах.



Міграційні процеси складаються з *потоків вибуття* та *потоків прибуття* населення за певний період часу (як правило, за рік). Різниця між кількістю прибулих і тих, що виїхали за цей період часу, визначається як *сальдо міграцій*, що відображає збільшення або зменшення чисельності населення певної території за вказаний період і може бути позитивним (додатним) або негативним (від'ємним).

### **Особливості формування та розселення сільського та міського населення**

Для характеристики розміщення населення використовують термін **розселення** – розміщення населення по території і форми його територіальної організації у вигляді системи поселень. Виділяють сільське та міське розселення.

*Міське розселення*: місто; конубація – кілька компактно розташованих міст; міська агломерація – система поселень на певній території, об'єднаних між собою різними зв'язками (наприклад, агломерація навколо Токіо); мегаполіс – об'єднання міських агломерацій і злиття зон суцільної урбанізації (Босваш у США – 50 млн осіб, Токайдо у Японії – 60 млн осіб).

*Сільське розселення*: групова форма (села) та інші види (Україна, Китай, Японія, Європа); розкидана (дисперсна) форма – хутірська, фермерська (США, Канада, Австралія); змішана форма.

Міське населення в Україні переважає в Донецькій, Дніпропетровській, Харківській, Луганській областях та м. Києві; сільське населення – у Львівській, Вінницькій, Одеській, Івано-Франківській, Закарпатській областях.

Основними факторами розселення, у тому числі його інтенсивності та напрямів, є соціально-економічні (розвиток та розміщення продуктивних сил), природні та демографічні.

**Урбанізація** – збільшення кількості міських поселень, міського населення, особливо за рахунок великих міст, підвищення ролі міст у житті суспільства; один з найважливіших глобальних процесів сучасного світу. Виокремлюють такі загальні ознаки урбанізації: швидкі темпи зростання міського населення; концентрація населення і господарства переважно у великих містах; розширення території міст, перетворення їх на міські агломерації.

Одним із проявів урбанізації є зростаючий розвиток техногенного середовища, взаємозв'язок якого з географічним середовищем

проявляється у різноманітних формах і досить часто призводить до порушення природної рівноваги між природою та суспільством, виникнення незворотних процесів у природі, що в підсумку позначається на людині.

Головними особливостями і наслідком урбанізації є концентрація промислового виробництва і міського населення на порівняно обмеженій площі, заміна природних ландшафтів непроникними асфальтними і бетонними покриттями, спорудами, підземними комунікаціями, використання великої кількості води для задоволення питних, побутових і виробничих потреб міста.

### **Зайнятість населення та державна політика зайнятості**

**Трудові ресурси** – це частина населення, що досягла працездатного віку, яка за фізичним розвитком, набутою освітою, професійно-кваліфікаційним рівнем здатна працювати у народному господарстві, займатися суспільно корисною діяльністю.

Одним з основних критеріїв визначення трудових ресурсів є віковий ценз, за яким все населення території поділяється на три групи: допрацездатного віку (діти, юнаки та дівчата віком до 16 років), працездатного віку, післяпрацездатного віку (пенсіонери).

**Зайнятість** – це певна сукупність соціально-економічних відносин між людьми з приводу забезпечення працездатного населення робочими місцями, формування розподілу і перерозподілу трудових ресурсів для їх участі в суспільно корисній праці та забезпечення розширеного відтворення робочої сили.

Розрізняють повну й ефективну зайнятість.

**Повна зайнятість** – це надання суспільством усьому працездатному населенню можливості займатися суспільно корисною працею, на основі якої відбувається індивідуальне та колективне відтворення робочої сили і задоволення всієї сукупності потреб. За повної зайнятості обсяг виробництва є максимально можливим. Вона визначається чисельністю осіб, що виконують будь-яку роботу за певну плату, або для отримання інших видів доходу.

**Ефективна зайнятість** – це зайнятість, що провадиться відповідно до вимог інтенсивного типу відтворення та критеріїв економічної доцільності й соціальної результативності, зорієнтована на скорочення ручної, неprestижної, важкої праці. Ефективна зайнятість передбачає як обов'язкову умову кількісну й якісну відповід-

ність між наявними робочими місцями і наявними трудовими ресурсами, оптимальне співвідношення самої роботи і працівників, які будуть її виконувати.

**Політика зайнятості** включає державні заходи щодо регулювання ринку праці, забезпечення ефективної зайнятості населення і запобігання безробіттю. Юридичною основою політики зайнятості в Україні є Закон України «Про зайнятість населення». Політика зайнятості стає важливою складовою макроекономічної політики. Держава може використовувати два варіанти політики зайнятості: активний і пасивний.

**Активна політика зайнятості** передбачає надання послуг з працевлаштування, навчання та підвищення кваліфікації, допомогу безробітним у пошуку нового місця роботи тощо.

**Пасивна політика зайнятості** передбачає виплату грошової допомоги, компенсацію втрат доходів унаслідок безробіття тощо, але вона не надає допомоги безробітному в пошуках нового місця роботи (тому і називається пасивною).

*Основними напрямками державної політики зайнятості є:*

– підвищення якісного та професійно-кваліфікаційного рівня робочої сили відповідно до потреб економіки шляхом розвитку системи безперервного професійного навчання, зокрема внутрівиробничого, з урахуванням потреб ринку праці, та сприяння навчанню працівників, насамперед тих, які перебувають під ризиком вивільнення;

– забезпечення пріоритетності заходів щодо збереження та створення робочих місць у регіонах з високим рівнем безробіття під час розроблення та реалізації інвестиційних проектів;

– забезпечення розроблення та реалізації програми розвитку міст з моногалузевою структурою виробництва, що має високий рівень економічного безробіття, депресивних територій;

– посилення системи підтримки підприємництва та самозайнятості населення, запровадження та реалізація відповідних регіональних програм;

– створення програм сприяння зайнятості безробітних громадян, зокрема, збільшення обсягів працевлаштування, організація професійного навчання безробітних з метою підвищення їх конкурентоспроможності на ринку праці, сприяння організації безробітними власної справи, збільшення обсягів та видів громадських робіт з

розширенням джерел їх фінансування, наближення мінімальних розмірів соціальних виплат безробітним громадянам за загальнооб'язковим державним соціальним страхуванням на випадок безробіття до прожиткового мінімуму в межах загальнодержавної політики підвищення заробітної плати;

– створення єдиної інформаційної системи попиту і пропозиції на робочу силу, розширення доступу населення до інформації про вакансії;

– підвищення мобільності робочої сили шляхом розроблення ефективної системи професійного навчання і перенавчання;

– стимулювання створення сприятливих умов для малого й індивідуального підприємництва, розвиток системи мікрокредитування малих підприємств;

– координація й узгодження обсягів і професійно-кваліфікаційної структури підготовки працівників та спеціалістів у освітніх закладах професійної освіти всіх рівнів з потребами територіальних ринків праці.

### **Безробіття, його суть і види**

**Безробіття** – це соціально-економічне явище, за якого частина робочої сили (економічно активного населення) не зайнята у виробництві товарів і послуг.

Безробітні разом із зайнятими формують робочу силу країни. У реальному економічному житті безробіття виступає як перевищення пропозиції робочої сили над попитом на неї. Безробітними зазвичай вважають не тільки звільнених за різними причинами, а й тих, які добровільно залишили роботу і роблять спробу знайти нову. Структура безробіття за її причинами включає чотири основні категорії робочої сили: ті, що втратили роботу в результаті звільнення; ті, що добровільно залишили роботу; ті, що прийшли на ринок праці після перерви; уперше прийшли на ринок праці.

Важливе значення має визначення рівня безробіття. **Рівень безробіття** – це відношення ( %) чисельності безробітних до чисельності робочої сили.

*Основні типи безробіття:* фрикційне, структурне та циклічне.

**Фрикційне безробіття** – пов'язане з пошуками або очікуванням роботи і є короткочасним. У суспільстві завжди є певна частка

осіб, які змінюють місце роботи через низьку заробітну плату, незадовільні умови праці, невдоволення місцем проживання тощо.

**Структурне безробіття** – пов’язане із структурними диспропорціями на ринку праці, коли виникають невідповідності між попитом і пропозицією робочої сили за професією, кваліфікацією, географічними та іншими ознаками. У виробничому процесі дуже часто відбуваються технологічні зрушення, що видозмінюють структуру попиту на робочу силу. У цій ситуації структура робочої сили не відповідає новій структурі робочих місць, унаслідок чого і з’являється ця форма безробіття.

**Циклічне безробіття** – пов’язане із циклічним спадом виробництва, коли зайнятість скорочується, а безробіття зростає.

### **Контрольні завдання для самоперевірки**

1. Розкрийте сутність поняття «природно-ресурсний потенціал».
2. Визначте структурні особливості природно-ресурсного потенціалу.
3. Розкрийте сутність економічної оцінки природних ресурсів.
4. Охарактеризуйте природно-ресурсний потенціал України.
5. Визначте сутність і напрями ресурсозбереження.
6. Розкрийте сутність основних демографічних показників.
7. Визначте особливості формування міського та сільського населення України.
8. Розкрийте сутність і структуру поняття «трудові ресурси».
9. Охарактеризуйте основні види зайнятості населення.
10. Назвіть основні напрями державної політики зайнятості.
11. Розкрийте сутність і види безробіття.

### **Тема 2.3. МІЖГАЛУЗЕВІ ГОСПОДАРСЬКІ КОМПЛЕКСИ ТА РЕГІОНАЛЬНІ ОСОБЛИВОСТІ ЇХ РОЗВИТКУ І РОЗМІЩЕННЯ**

- Сутність та структура паливно-енергетичного комплексу.
- Сутність та структура металургійного комплексу.
- Сутність та структура машинобудівного комплексу.
- Сутність та структура агропромислового комплексу.
- Сутність та структура транспортного комплексу.
- Сутність та структура лісопромислового комплексу.
- Сутність та структура хімічного комплексу.
- Сутність та структура будівельного комплексу.
- Сутність та структура соціального комплексу.

## Сутність та структура паливно-енергетичного комплексу

**Паливно-енергетичний комплекс (ПЕК)** – складається з групи галузей і підгалузей промислового виробництва, які спеціалізуються на видобутку, збагаченні, переробленні та споживанні твердого мінерального, рідкого і газоподібного палива, виробництві, передачі і використанні електроенергії й тепла.

До складу ПЕК входять паливна промисловість (нафтова, газова, вугільна, сланцева, торф'яна) та електроенергетика (теплоенергетика, гідроенергетика, атомна енергетика), тісно пов'язана з усіма галузями народного господарства (рис. 2.6).

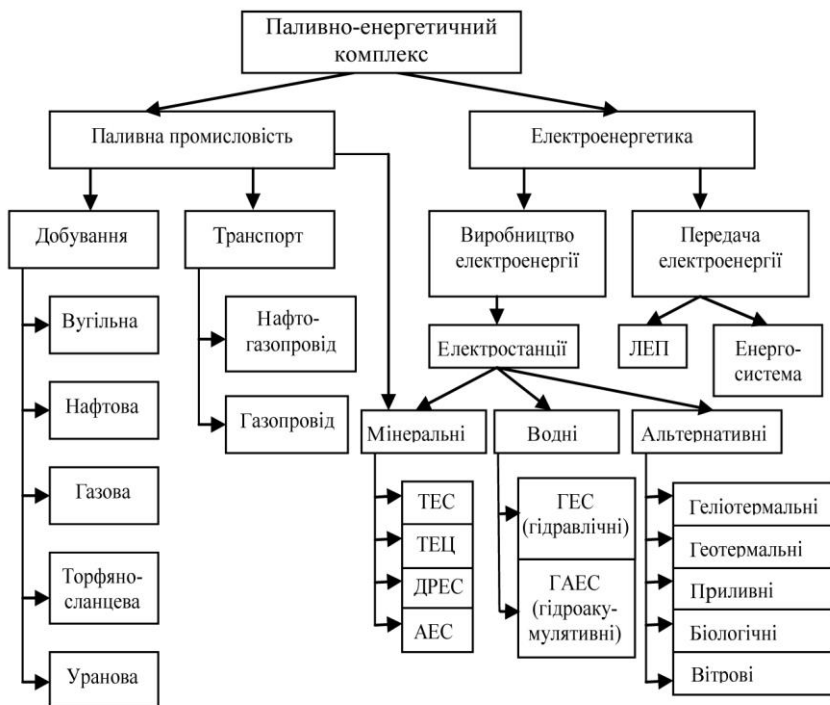


Рис. 2.6. Структура паливно-енергетичного комплексу:  
ЛЕП – лінії електропередачі

**Паливною промисловістю** називається комплекс галузей промисловості, підприємства якої видобувають, переробляють і збагачують різні види паливно-енергетичної сировини.

Паливна промисловість країни охоплює майже всі галузі: кам'яновугільну і буровугільну, нафто- і газовидобувну, нафтопереробну, торфову, сланцеву, уранодобувну.

Основними споживачами палива є чорна металургія, теплові електростанції, а також житлово-комунальне господарство і транспорт. Промисловість споживає понад 60 % усіх паливно-енергетичних ресурсів.

*Вугільна промисловість* представлена видобутком кам'яного та бурого вугілля, збагаченням та його брикетування. Кам'яновугільна промисловість України зосереджена в двох басейнах: Донецькому та Львівсько-Волинському, а бурого вугілля – у Дніпровському басейні. Видобуток вугілля проводиться двома способами: відкритим і підземним (шахтним). З вугільною промисловістю тісно пов'язані такі галузі, як електроенергетика, коксохімія, металургія. Основними проблемами у вугільній промисловості є застаріле обладнання, брак коштів для реконструкції шахт. Сьогодні до 40 % шахт працює понад 50 років і лише 8 % шахт експлуатуються менше як 20 років. Промислово-виробничі фонди вуглевидобувних підприємств спрацьовані в середньому на 65 %.

*Нафтова промисловість* складається з нафтовидобувної і нафтопереробної галузей та транспортування нафти. Вона зосереджена на Прикарпатті, Дніпровсько-Донецькій западині і в Причорноморському нафтогазовому районі. Нафтовидобувна промисловість України характеризується низькими показниками. За потреби 40 млн т нафтопродуктів на рік добувається 3,7–4 млн т, або менше 10 % від потреби. У зв'язку з повним вичерпанням нафтових родовищ у старопромислових західних районах, поряд з пошуками і видобутком нафти у східних районах, ширше розгортається геологічна розвідка шельфової зони Чорного і Азовського морів. Нафтопереробна промисловість України представлена шістьма нафтопереробними заводами: Лисичанський (Луганська обл.), Кременчуцький (Полтавська обл.), Херсонський, Дрогобицький (Львівська обл.), Одеський, Надвірнянський (Івано-Франківська обл.).

*Газова промисловість* є наймолодшою галуззю паливної промисловості, що провадить видобування, зберігання, транспортування та переробку природного газу. Основні родовища природного газу розміщені в східноукраїнській зоні 111 родовищ (Харківська, Сум-

ська, Полтавська, Чернігівська, Дніпропетровська обл.), західноукраїнській зоні (Львівська, Закарпатська обл.), південноукраїнській зоні 17 родовищ (Причорноморсько-Кримська нафтогазоносна обл.), Чорноморський шельф. За добування газу в країні у межах 18–19 млрд м<sup>3</sup> забезпечується потреба України у газі в межах 20–25 %, а решта покривається за рахунок імпорту з РФ та Туркменістану.

**Електроенергетика** – галузь важкої промисловості, яка забезпечує електрифікацію народного господарства та побутові потреби на основі раціонального виробництва та розподілу електроенергії.

Розміщення електроенергетики залежить від двох основних факторів: наявності паливно-енергетичних ресурсів і споживачів електроенергії. Електростанції поділяються на основні 4 види: теплові (Бурштинська і Добротвірська Львівської обл., Старобешівська і Слов'янська Донецької обл., Ладизинська Вінницької обл., Трипільська Київської обл.), гідроелектростанції (Київська, Канівська, Дніпрогес, Каховська, Дніпродзержинська на Дніпрі та Новодністровська ГЕС на Дністрі), атомні (Запорізька, Південноукраїнська, Рівненська, Хмельницька) та ті, що використовують силу вітру (Донузлавська, Акташська, Чорноморська, Євпаторійська ВЕС в Криму; Аджигільська ВЕС в Миколаївській обл.; Трускавецька у Львівській обл.; Асканійська в Херсонській обл.) й сонця (альтернативні джерела енергії). Сумарна потужність усіх електростанцій України становить 52200 МВт; на ГЕС припадає 66,7 %; АЕС – 24,5 %; решта – на ДРЕС, ТЕС, ТЕЦ, вітрові, сонячні енергоустановки.

**Паливно-енергетичний баланс** – сукупність економічних показників, які характеризують обсяги, територіальне розміщення і структуру видобутку, виробництва, розподілу і використання палива та енергії в країні та її областях. Паливно-енергетичний баланс складається з дохідної і витратної частин. Структура паливно-енергетичного балансу світу: нафта – 40 %, природний газ – 23 %, вугілля – 31 %, інші види палива – 1 %, атомна енергія – 2 %, гідроенергія – 3 %. У структурі світових запасів органічного палива на вугілля припадає 67 %, нафту – 18 %, газ – 15 %. В Україні на вугілля припадає 95,4 %, нафту – 2 %, газ – 2,6 % і торф – 0,6 %.

### **Сутність та структура металургійного комплексу**

**Металургійний комплекс** – сукупність галузей добувної та обробної промисловості, підприємства якої видобувають руди чорних



і кольорових металів, виробляють чавун, сталь, кокс, нерудну сировину для металургії та обробляють метал. Галузі металургійного комплексу є основою розвитку машинобудування, металообробки і будівництва. Продукція галузей металургії в експорті займає перше місце (3/4 українського металу експортується).

Металургійний комплекс – міжгалузевий комплекс, який включає випуск продукції чорної і кольорової металургії (рис. 2.7).



Рис. 2.7. Структура металургійного комплексу

*Чорна металургія* є основою розвитку машинобудування, будівництва, хімічної промисловості і включає: видобуток і переробку залізних, марганцевих і хромових руд, виробництво чавуну, сталі і прокату, феросплавів, повторне використання металеві сировини, коксування вугілля, виробництво вогнетривів та допоміжних матеріалів для них (флюсових вапняків тощо). У розміщенні підприємств чорної металургії визначальну роль відіграють сировина й паливо,

на них припадає приблизно 85–90 % витрат. Чорній металургії притаманні висока матеріаломісткість та концентрація виробництва.

Найбільші підприємства чорної металургії: Азовсталь, Запоріжсталь, Криворізький металургійний завод, Нікопольський трубний завод тощо. Райони чорної металургії: Придніпровський (Дніпропетровський, Запорізький, Криворізький, Кременчуцький вузли), Донецький (Донецько-Макіївський, Єнакіївський, Алчевсько-Алмазьянський вузли), Приазовський (Маріуполь, Керч).

*Кольорова металургія* включає видобування, збагачення, металургійне перероблення руд кольорових, рідкісних та дорогоцінних металів, переробку металобрухту і видобуток кольорового каміння. Основні кольорові метали поділяються на кілька груп: важкі метали (мідь, цинк, свинець, олово, ртуть, сурма), благородні (золото, срібло, платина, іридій, осмій), легкі (алюміній, магній, титан), легуючі (хром, нікель, кобальт, ванадій, молібден, тантал), рідкісні та рідкісноземельні метали (індій, телур, талій, селен, цирконій, кадмій, бор та ін.). Кольорові метали використовують у радіотехнічній, електротехнічній, авіаційній промисловості, електроніці. Розташування підприємств кольорової металургії дуже залежить від енергетичного і сировинного факторів.

Райони кольорової металургії: Донецький (Микитівський ртутний комбінат, Костянтинівський цинковий завод, Артемівський завод з оброблення кольорових металів, завод алюмінієвих сплавів у Свердловську Луганської обл.), Придніпровський (Запорізький алюмінієвий завод, Запорізький титано-магнієвий завод, Верхньодніпровський гірничо-збагачувальний комбінат), Побузький (Побузький нікелевий завод в Кіровоградській обл.). У Західному регіоні України виділяють три центри кольорової металургії: Львів (вторинні кольорові метали), Калуш (магнієве виробництво), Вишкове у Закарпатській обл. (ртуть). У південному регіоні центрами кольорової металургії є Одеса (виробництво вторинних кольорових металів), Миколаїв (Миколаївський глиноземний завод), Красноперекопськ (Кримський завод двоокису титану).

### **Сутність та структура машинобудівного комплексу**

*Машинобудівний комплекс* – комплекс взаємопов'язаних галузей, які виробляють машини, устаткування, інструменти для виробничої та невиробничої сфер, спеціальну оборонну техніку, а також

різноманітні апарати та прилади побутового та культурного призначення для населення. Структуру машинобудівного комплексу показано на рис. 2.8.

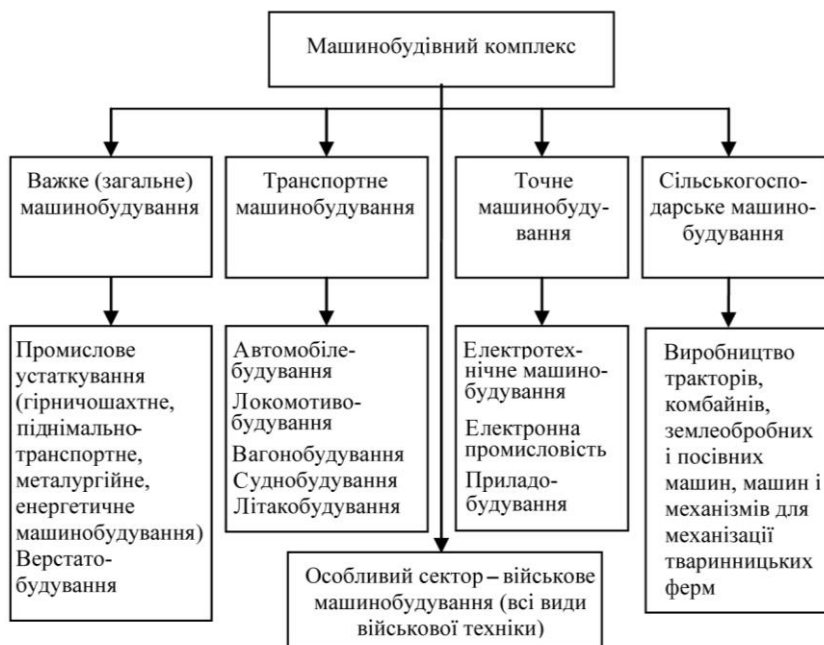


Рис. 2.8. Структура машинобудування

*Важке машинобудування* охоплює виробництво гірничошахтного (устаткування для вугільної, залізорудної промисловості та добування нафти і газу), підіймно-транспортного, металургійного та енергетичного устаткування (для всіх видів електростанцій), устаткування для хімічного та будівельного комплексів, шляхові машини (бульдозери, екскаватори, катки) тощо (Донецьк, Слов'янськ, Луганськ, Горлівка, Миколаїв, Запоріжжя, Кривий Ріг, Харків, Дніпропетровськ). Важке машинобудування є металомістким, залежить від сировинного фактора; такі підприємства розташовують у районах металургійних баз; разом з тим воно громіздке, великогабаритне, тому тяжіє до споживача.

*Транспортне машинобудування* орієнтується переважно на економічно розвинені країни, де є значний попит на цю продукцію, а

також на сировинну базу. Транспортне машинобудування включає: автомобілебудування (Львів, Кременчук, Запоріжжя, Луцьк), локомотивобудування (Луганськ, Харків, Дніпропетровськ), вагонобудування (Кременчук, Дніпродзержинськ, Маріуполь), суднобудування (Миколаїв, Херсон, Керч), літакобудування (Київ, Харків, Запоріжжя) та ракетобудування.

*Сільськогосподарське машинобудування* охоплює виробництво тракторів, тракторних плугів, комбайнів, землеобробних і посівних машин, поливної техніки, машин і механізмів для механізації тваринницьких ферм (Харків, Дніпропетровськ, Одеса, Херсон, Тернопіль, Умань).

*Точне машинобудування* – це виробництво приладів, інструментів і побутових машин, електро- і радіовимірювальних, оптичних пристроїв, приладів часу, засобів зв'язку та інше (Львів, Київ, Сімферополь, Харків, Дніпропетровськ, Одеса, Вінниця, Донецьк). Точне машинобудування залежить від трудового фактора, такі підприємства розташовують у районах з наявністю кваліфікованих кадрів.

### **Сутність та структура агропромислового комплексу**

*Агропромисловий комплекс* (АПК) – виробничо-територіальне поєднання галузей (підприємств), які спільно функціонують для досягнення єдиної мети: виробництва сільськогосподарської продукції, її переробки, зберігання, транспортування і збуту. Агропромисловий комплекс включає такі сфери (рис. 2.9):

1. *Галузі, що створюють матеріально-технічні засоби виробництва для галузей АПК* – сільськогосподарське машинобудування, виробництво засобів захисту рослин, мінеральних добрив, комбікормів, мікробіологічна промисловість, виробництво тари тощо.

2. *Сільськогосподарське виробництво* – це сукупність галузей матеріального виробництва, що виробляють продукти харчування для населення і сировинну базу для переробної промисловості. Сільськогосподарське виробництво, що базується на використанні сільськогосподарських угідь, є основою для розвитку переробної промисловості. Сільське господарство включає дві галузі:

– *рослинництво* – включає вирощування зернових (пшениця, жито), круп'яних (просо, гречка, рис), зернофуражних (ячмінь, кукурудза, овес), зернобобових (горох, соя), технічних культур (цукрові буряки, соняшник, льон-довгунець), кормових трав і коренеплодів

(картопля), овочівництво і баштанництво (помідори, огірки, морква, буряки, баклажани, кавуни, дині), садівництво і виноградарство, вирощення ефіроолійних та лікарських рослин;

– *тваринництво* – дає цінну сировину для легкої, харчової і фармацевтичної промисловості та є джерелом постачання органічних добрив для рослинництва. Тваринництво охоплює такі галузі: скотарство (розведення великої рогатої худоби), свинарство, вівчарство, птахівництво, конярство, кролівництво, бджільництво, ставкове рибництво і шовківництво.

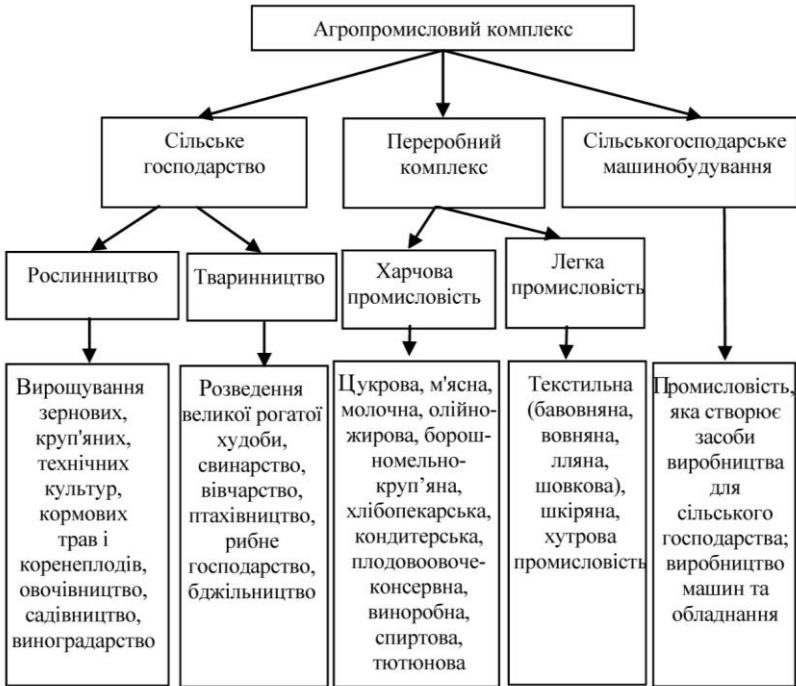


Рис. 2.9. Структура агропромислового комплексу

3. Галузі, що забезпечують перероблення, зберігання, транспортування та збут сільськогосподарської продукції – харчова і легка промисловість, громадське харчування, торгівля. 15–20 % сільськогосподарської продукції використовується безпосередньо у сільському господарстві (корми і насіння, частково молоко, м'ясо), 25–

30 % – споживається у свіжому вигляді і 50–60 % надходить для промислового перероблення. З тієї продукції, що підлягає переробленню, 80–85 % направляється на підприємства харчової промисловості, а 15–20 % на підприємства легкої промисловості.

### Сутність та структура транспортного комплексу

**Транспортний комплекс** – це система шляхів сполучення, технічних засобів перевезення вантажів і пасажирів, сервісного обслуговування транспортних перевезень, які забезпечують успішне функціонування народногосподарського комплексу країни.

Структуру транспортного комплексу показано на рис. 2.10.

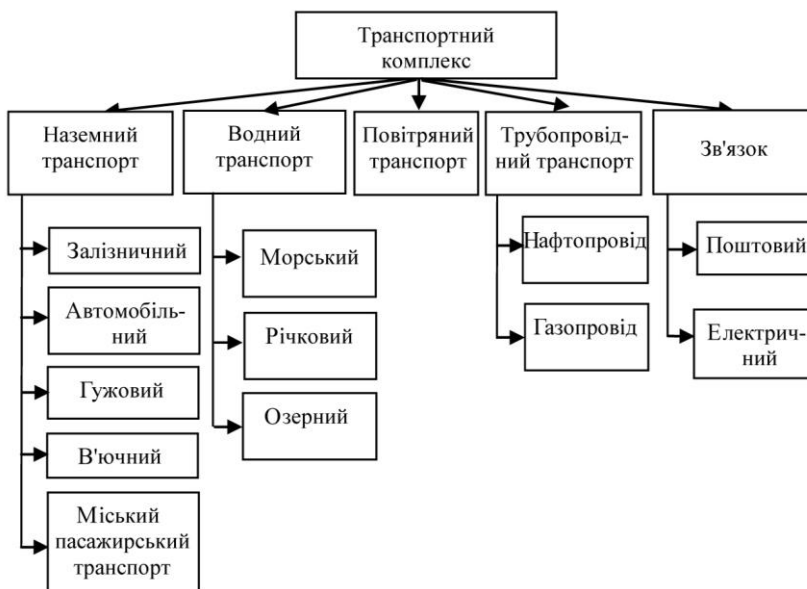


Рис. 2.10. Структура транспортного комплексу

**Транспорт** – одна з найважливіших галузей матеріального виробництва, яка забезпечує виробничі та невиробничі потреби народного господарства і населення в перевезеннях.

Транспорт класифікують за такими ознаками:

1) *сферами використання* (призначенням) – транспорт загально-го користування (для перевезення готової продукції, сировини та напівфабрикатів, задоволення потреб населення у переміщеннях),

відомчий (внутривиробничий, внутрібудівельний, внутрізаводський, внутріпортовий), транспорт особистого користування;

2) *видами перевезень* (функціональними особливостями) – пасажирський, вантажний транспорт;

3) *видами транспортних засобів* – наземний (залізничний, автомобільний, гужовий, в'ючний, міський електротранспорт, метрополітен), водний (морський, річковий, озерний), повітряний (авіаційний), трубопровідний (нафтопроводи, газопроводи), електронний (лінії електропередач).

Усі види транспорту об'єднані в єдину транспортну систему.

**Єдина транспортна система** – сукупність шляхів сполучення, засобів перевезення, технічних пристроїв і механізмів, засобів управління і зв'язку, обладнання всіх видів транспорту, які об'єднані системою технологічних, технічних, інформаційних, правових та економічних відносин, які забезпечують задоволення потреб народного господарства у перевезеннях вантажів і пасажирів.

**Транспортна інфраструктура** – економічно збалансована сукупність шляхів сполучення рухомого складу, засобів управління і зв'язку та різноманітного технічного обладнання.

**Транспортна система** – територіальне об'єднання взаємопов'язаних видів транспорту, які спільно задовольняють потреби народного господарства та населення в перевезенні вантажів і пасажирів.

**Зв'язок** – галузь народного господарства, яка забезпечує передавання і приймання інформації (повідомлень) поштовим, телеграфним, радіо-, телефонним та іншими способами. Обслуговує всі галузі матеріального виробництва, управління та оборону держави, служить для задоволення побутових і культурних потреб населення. Зв'язок поділяють на поштовий і електричний.

**Поштовий зв'язок** включає діяльність, пов'язану з прийманням, обробленням, перевезенням і доставкою поштових відправлень, грошових переказів.

**Електрозв'язок** включає діяльність, пов'язану з передаванням або прийманням знаків, сигналів, письмового тексту, зображення і звуку, повідомлень будь-якого виду по радіо, дрововими, оптичними та іншими електромагнітними системами: передавання і приймання телеграм, телефонних розмов, радіо- і телепередач, забезпе-

чення радіо- і супутникового зв'язку, а також обслуговування засобів і споруд зв'язку всіх видів.

### **Сутність та структура лісопромислового комплексу**

*Лісопромисловий комплекс* – сукупність галузей, пов'язаних з вирубками і переробленням лісової сировини.

1. *Лісове господарство* – вивчає стан лісового покриву, веде його облік і збереження, забезпечує розширене відтворення лісів, підвищує їх якість і продуктивність, сприяє раціональному використанню лісового фонду (лісництва, лісгоспи, лісокомбінати).

2. *Лісозаготівельна промисловість* – заготівля деревини, вивезення та первинна її обробка. Її продукцією є ділова деревина (яку використовують у лісопилянні, тарному виробництві, у будівництві та гірничодобувній промисловості), дрова, сировина для лісохімії, деревна зелень. В Україні лісозаготівельна промисловість в основному розміщена у зоні Карпат і Полісся: Закарпатська, Івано-Франківська, Волинська, Житомирська, Рівненська, Київська, Чернігівська області. Заготівля власної сировини в Україні забезпечується лише на 50% від потреби в діловій деревині.

3. *Лісопереробна (деревобробна) промисловість* – перероблення деревини і виготовлення з неї необхідних матеріалів і виробів для народного господарства та населення (пиломатеріали, фанера (Львів, Київ, Чернівці, Костопіль Рівненської обл., будівельні деталі, деревні плити (Свалява Закарпатської обл., Дрогобич Львівської обл., Малин Житомирської обл., Ковель Волинської обл., Сарни Рівненської обл.), дерев'яна тара, меблі (Івано-Франківський, Чернівецький, Свалявський, Хустський, Мукачівський, Березівський, Дрогобицький, Броварський меблеві комбінати), сірники).

4. *Целюлозно-паперова промисловість* – виготовлення паперу, картону, целюлози. Основні фабрики паперової продукції розташовані у с. Понівці і м. Славути Хмельницької обл., Малині Житомирської обл. (виробляють папір для виготовлення цінних паперів і грошей), Рогані Харківської обл. Важливу роль у виробництві цієї продукції відіграють Херсонський целюлозно-паперовий та Ізмаїльський целюлозний заводи, Жидачівський картонно-паперовий комбінат Львівської обл., Рухівська картонна фабрика Закарпатської обл., Корюківська фабрика технічного паперу Чернігівської обл.



Україна задовольняє потреби в паперово-картонній продукції лише на 50 %, а решту імпортує з Росії і Фінляндії.

5. *Лісохімічна промисловість* – об'єднує підприємства, що виготовляють деревне вугілля, оцтову кислоту, каніфоль, скипидар, розчинники, метиловий спирт, ефірні олії тощо. Ця галузь орієнтується на сировинну базу і використовує відходи лісопиляння і деревообробки. Основні центри лісохімічної промисловості – Київ, Коростень Житомирської обл., Великий Бичків, Свалява і Перечин Закарпатської обл., Костопіль Рівненської обл.

### **Сутність та структура хімічного комплексу**

*Хімічний комплекс* – сукупність галузей, на підприємствах яких, застосовуючи хімічні методи переробки сировини і матеріалів, одержують різноманітну хімічну продукцію. Він охоплює близько двохсот взаємопов'язаних галузей і виробництв з великою номенклатурою продукції, які зведено в чотири групи галузей:

1. *Неорганічна або основна хімія* – напівфабрикати, що використовуються в інших галузях промисловості, сода (содова промисловість у Лисичанську Луганської обл., Слов'янську Донецької обл., Красноперекіпську АРК), кислоти (виробництво сірчаної кислоти у місцях виробництва фосфорних добрив у Сумах, Вінниці, Одесі, Костянтинівні Донецької обл., а також на коксохімічних заводах Донбасу і Придніпров'я) та мінеральні добрива (азотні (підприємства розміщують поблизу крупних коксохімічних заводів у Дніпродзержинську, Кривому Розі, Горлівці, на трасі газопроводів у районах інтенсивного розвитку сільського господарства у Лисичанську, Рівному, Черкасах, Одесі), фосфорні (Суми, Вінниця, Одеса, Маріуполь Донецької обл.), калійні (Калуш Івано-Франківської обл., Стебник Львівської обл., Запоріжжя) і комбіновані).

2. *Хімія органічного синтезу* – виробництво пластмас, синтетичних смол (Донецьк, Северодонецьк, Запоріжжя, Дніпродзержинськ, Київ, Одеса, Фастів, Чернігів), синтетичного каучуку, лаків і фарб (Луганськ, Донецьк, Дніпропетровськ, Київ, Харків, Львів, Одеса), миючих засобів, хімічних волокон (Чернігів, Київ, Черкаси, Сколе Львівської обл.) тощо.

3. *Гірничо-хімічна промисловість* – створює сировинну базу для неорганічної хімії (Прикарпаття, Придніпров'я, Донбас). Сировинна база хімічної промисловості включає запаси майже всіх видів

мінеральних ресурсів: вугілля, природний газ, нафту, сірку (Прикарпаття), кухонну (Артемівсько-Слов'янське родовище Донецької обл., Єфремівське родовище Харківської обл., Солотвино Закарпатської обл., запаси солей Північного Криму) і калійну сіль (Калуш Івано-Франківська обл., Стебник Львівська обл.), руди, відходи металургійної промисловості, електроенергетики, сільськогосподарську сировину.

4. *Фармацевтична промисловість* – 87 підприємств, які виготовляють ліки, ферментні препарати, кормові добавки, антибіотики, товари медичного призначення та медичне скло (Київ, Житомир, Чернігів, Харків, Полтава, Луганськ, Львів, Одеса).

Найважливіше значення для розміщення галузей хімічної промисловості мають сировинний, паливно-енергетичний, транспортний, водний та споживчий фактори.

Центрами хімічної промисловості є Прикарпаття (Калуш, Стебник, Яворів, Борислав, Львів, Дрогобич), Придніпров'я (Вінниця, Харків, Черкаси, Біла Церква, Харків, Суми, Кременчук), Донбас (Артемівськ, Слов'янськ, Лисичанськ, Стаханов, Северодонецьк), Причорномор'я (Одеса, Херсон, Бердянськ).

### **Сутність та структура будівельного комплексу**

*Будівельний комплекс* – це сукупність галузей матеріального виробництва і проектно-пошукових робіт, які здійснюють капітальне будівництво. Ефективне функціонування галузей народного господарства неможливе без будівельного комплексу, оскільки він створює нові і реконструює діючі основні фонди виробничої і невиробничої діяльності. Від цієї галузі залежить будівництво промислових і сільськогосподарських підприємств, об'єктів соціального призначення – шкіл, лікарень, торговельних об'єктів, житла та закладів культурно-побутового призначення. Будівельний комплекс включає ряд галузей:

1. *Промисловість будівельних матеріалів* – комплекс галузей, які виробляють будівельні матеріали, виготовляють деталі та будівельні конструкції для всіх видів будівництва. Основна продукція: стінові матеріали (цегла, бетонні, гіпсові, шлакоблоки, панелі), в'язучі матеріали (цемент, вапно, гіпс), покрівельні (шифер, черепиця, металочерепиця, толь, руберойд), облицювальні (плитка, синтетичні і металеві листи), а також скло, смоли, лінолеум, ізоляційні

матеріали, деталі з каменя, санітарно-технічні вироби. Найбільші центри цементного виробництва, яке орієнтується на сировину: Амбросівка, Краматорськ, Єнакієве Донецької обл., Балаклея Харківської обл., Камянець-Подільський Хмельницької обл., Дніпродзержинськ і Дніпропетровськ Дніпропетровської обл., Миколаїв Львівської обл., Ольшанка Миколаївської обл., Здолбунів Рівненської обл., Ямниця Івано-Франківської обл., Бахчисарай АРК. Найбільші заводи з виготовлення цегли розміщені в Києві, Чернігові, Львові, Івано-Франківську, Світловодську Кіровоградської обл. Виробництво металевих конструкцій зосереджено в основному у Донецькій, Дніпропетровській, Луганській і Запорізькій обл.

2. *Власне будівництво* – головна галузь комплексу, створює основні фонди народного господарства. Особливостями будівництва, що відрізняють його від інших галузей народного господарства, є: його продукція (будівлі) нерухома, великогабаритна; виробничий процес має перервний характер, здійснюється протягом тривалого часу; будівництво орієнтується на споживача. Залежно від призначення будівництво поділяють на промислове (будівництво заводів, фабрик), гідротехнічне (гідроелектростанції, водосховища, канали), енергетичне (електростанції, електромережі), транспортне (автомобільні, залізничні шляхи, аеропорти, трубопроводи), сільськогосподарське (спорудження тваринницьких ферм, елеваторів), житлове будівництво.

3. *Машинобудування для будівництва* – виробляють екскаватори, бульдозери, грейдери, бетономішалки, крани.

4. *Проектно-конструкторські і дослідні роботи у галузі будівництва.*

### **Сутність та структура соціального комплексу**

**Соціальний комплекс** – мережа служб, що спрямовані на забезпечення життєвих потреб населення, на відтворення головної продуктивної сили суспільства – людини.

Соціальний комплекс охоплює галузі соціальної сфери та виробництво товарів народного споживання.

*Соціальна сфера* (сфера послуг) складається з таких підкомплексів:

1. *Соціально-культурний підкомплекс* – освіта (дошкільна підготовка дітей у дошкільних закладах, навчання у загальноосвітніх

школах та у вищих навчальних закладах), культура і мистецтво (театри, палаци, будинки культури, клуби, бібліотеки, музеї).

2. *Оздоровчий (рекреаційний) підкомплекс* – охорона здоров'я (поліклініки, лабораторії, диспансери, лікарні, санаторії, пансіонати, будинки відпочинку, будинки і пансіонати для престарілих та інвалідів, аптеки), фізкультура і спорт, туризм і відпочинок.

3. *Матеріально-побутовий підкомплекс* – житлово-комунальне господарство (житлове господарство, водопостачання, водовідведення, тепlopостачання, газопостачання, електрифікація), служба побуту (ательє, майстерні, пральні, хімчистки, перукарні, прокатні пункти), торгівля і громадське харчування (ринки, магазини, ларьки, їдальні, кафе, ресторани).

*Виробництво товарів народного споживання* (легка промисловість). Комплекс галузей легкої промисловості – забезпечує населення одягом, взуттям та різними галантерейними виробами, а промисловість – технічними тканинами. До її складу входять текстильна (бавовняна, вовняна, лляна, шовкова), трикотажна, швейна, шкіряно-взуттєва (Київ, Харків, Львів, Васильків, Дніпропетровськ), хутрова промисловість (Івано-Франківськ, Харків, Балта Одеської обл., Львів, Жмеринка Вінницької обл.) та виробництво галантерейних виробів (портфелі, сумки, валізи, стрічки, шарфи, краватки).

### **Контрольні завдання для самоперевірки**

1. Розкрийте сутність і галузеву структуру паливно-енергетичного комплексу.

2. Визначте сутність і складові паливно-енергетичного балансу.

3. Визначте сутність та галузеву структуру металургійного комплексу.

4. Обґрунтуйте перспективи розвитку чорної та кольорової металургії України.

5. Визначте галузеву структуру машинобудівного комплексу України, особливості та принципи розміщення його галузей.

6. Розкрийте сутність і галузеву структуру агропромислового комплексу України.

7. Визначте роль транспорту в розвитку і розміщенні виробництва.

8. Сформулюйте передумови розвитку зв'язку України, обґрунтуйте його роль і місце в економіці України.

9. Охарактеризуйте розвиток і розміщення окремих галузей лісопромислового комплексу України.

10. Визначте галузеву структуру хімічного комплексу України.

11. Визначте структуру, проблеми та перспективи розвитку будівельного комплексу України.
12. Визначте сутність та структуру соціального комплексу.

## **Тема 2.4. ЕКОНОМІКА УКРАЇНИ ЯК ЄДНІСТЬ РЕГІОНАЛЬНИХ СОЦІАЛЬНО-ЕКОНОМІЧНИХ СИСТЕМ**

Методологічні основи регіональної економіки. Основні передумови регіонального економічного розвитку.

Економічна система регіону як ланка єдиного господарського комплексу.

Територіальна диференціація регіонів за рівнем розвитку продуктивних сил.

Проблеми і напрями соціально-економічного розвитку регіонів.

### **Методологічні основи регіональної економіки. Основні передумови регіонального економічного розвитку**

Сучасний розвиток національної економіки характеризується формуванням регіональних господарських систем та посиленням децентралізації соціально-економічної діяльності. Сутність регіональної економіки виражається у зростанні самоуправління розвитком регіонів, дедалі більшому зосередженні в них адміністративних повноважень і господарської самостійності. Регіони безпосередньо реалізують соціально-економічну політику держави, у них здійснюється сучасна і майбутня стратегія національного розвитку, яка ґрунтується на природних, соціальних, економічних, екологічних та інших особливостях конкретних територій.

Регіональна економіка – це просторова організація господарства як сукупності територіальних економічних систем. Регіональна економіка будь-якої території характеризує її просторову будову – територіальні пропорції і форми територіальної організації.

*Територіальні пропорції* відображають особливості концентрації виробництва продукції, підприємств, населення тощо, тобто територіальні відносини щодо їх розміщення, які склалися в результаті дії територіального поділу праці.

*Об'єктивними передумовами регіональної економіки є:* територіальні відмінності природно-ресурсного, виробничого, соціального потенціалів, а також економічних, адміністративних та інших факторів, систем економічних зв'язків, розселення тощо. У центрі уваги регіона-

льної економіки вся сукупність процесів, пов'язаних з просторовим поєднанням економічних явищ, зумовлених регіональними відмінностями ресурсів, засобів і механізмів, які забезпечують економічний відтворювальний цикл – виробництво, розподіл, обмін і споживання.

Важливе місце у розширенні знань про регіональну економіку належить визначенню її *територіальної структури*, тобто визначенню системи регіонів та їх субпідрядності: адміністративно-територіальні одиниці (Автономна республіка Крим, область, район, місто, селище міського типу, село); інтегральні економічні райони; регіони різних типів (євро регіони, прикордонні регіони, вільні економічні зони, зони пріоритетного розвитку, проблемні території).

Серед просторових форм організації господарства існують різні типи територіально-виробничих комплексів, до яких належать: промисловий пункт, промисловий центр, промисловий вузол, агломерація, спеціалізований район (зона).

До *факторів, що впливають на регіональний економічний розвиток*, належать територіальний поділ праці, спеціалізація регіонів на випуску певних видів продукції, кооперування, комбінування, концентрація виробництва, природно-ресурсний та соціально-економічний потенціали, забезпечення трудовими ресурсами, рівень використання трудових ресурсів, виробничий потенціал, рівень розвитку соціальної інфраструктури.

### **Економічна система регіону як ланка єдиного господарського комплексу**

З господарського погляду *економіка регіону* – це ланка господарського комплексу країни, яка розміщена на певній частині її території. Економіка регіону ґрунтується на мікроекономічній виробничій функції, тобто врахуванні найбільш ефективної дії місцевих факторів виробництва – робочої сили, ресурсів, економічних зв'язків конкретних підприємств тощо.

Для економіки регіону найбільш притаманні ознаки саморегуляції через попит і пропозицію, рівень конкуренції в межах регіону, форми власності. Економічний розвиток регіону ґрунтується на мікроекономічних відносинах – відносинах між підприємствами, ринками товарів і послуг, засобами виробництва і виробничою та соціальною інфраструктурою. Для економіки регіону притаманна широка взаємодія між усіма суб'єктами господарювання, що відобра-

жає інтеграційний процес і характеризує комплексність і збалансованість його розвитку.

Разом з тим особливість регіонального розвитку є основою для міжрегіональної взаємодії, тобто виходу на макроекономічну систему країни в цілому з позицій вирішення власних (регіональних) економічних завдань.

Зазначені особливості економіки регіону як сутнісні ознаки і виокремлюють її від регіональної економіки. Регіональна економіка щодо економіки конкретного регіону є макроекономічним середовищем. Це середовище створюється, наприклад, єдиною на національному рівні монетарною системою, дією інфляційних факторів, впливом факторів міжрегіональної дії, зокрема, ефективнішого функціонування транспортної системи, встановленням валютних курсів тощо.

Регіон як низова ланка господарства реалізує соціально-економічну політику держави. Через регіони відбувається управління економікою країни з урахуванням місцевої специфіки. Економічні взаємовідносини регіону із загальнонаціональними значною мірою регулюються через систему управління. Для цього в законодавчих і нормативних актах визначені для кожного періоду соціально-економічного розвитку країни принципи розподілу повноважень між центром і регіонами, методи регулювання грошово-кредитної, амортизаційної та податкової політики, зовнішньоекономічні відносини та ін.

Важливу роль у виконанні функцій самоврядування в регіоні покладено на фінансово-бюджетну діяльність. Для вирішення проблеми депресивності окремих економічних регіонів, активізації їх господарської діяльності розробляються та впроваджуються регіональні програми розвитку з найбільш важливих напрямів галузей економіки. Джерелами фінансування цих програм є як регіональні, так і національні бюджети, а також кредити або залучені спонсорські кошти.

### **Територіальна диференціація регіонів за рівнем розвитку продуктивних сил**

Реалізація регіональної соціально-економічної політики полягає у вивченні і визначенні територіальної диференціації розвитку продуктивних сил. Виявлення та оцінювання територіальних пропорцій продуктивних сил і динаміки їх зміни дозволяють обґрунтовано виріши-

ти питання цілеспрямованого формування територіальної структури виробництва згідно з наявними, природними, соціальними та економічними можливостями територій з урахуванням територіального поділу праці.

Наукові дослідження диспропорцій регіонального розвитку вимагають виявлення факторів їх виникнення. На особливості прояву та характер диспропорцій впливають групи об'єктивних і суб'єктивних факторів регіонального розвитку.

До *об'єктивних факторів* включають: нерівномірність соціально-економічного розвитку регіонів; диференціацію розподілу капіталу за різними галузями; територіальні відмінності в забезпеченні природними й трудовими ресурсами, природно-кліматичні особливості; циклічні коливання, зміни співвідношення попиту та пропозиції.

*Суб'єктивним фактором* є помилки в стратегії й тактиці реформ та соціально-економічні прорахунки в економічній політиці на різних рівнях системи управління (народногосподарському, регіональному, галузевому).

Серед ключових завдань державної регіональної політики – пом'якшення міжрегіональних економічних та соціальних диспропорцій. Це підкреслено в Концепції державної регіональної політики, затвердженої 25.05.2001 р. Указом Президента України, де ставилося завдання поетапного зменшення рівня територіальної диференціації розвитку регіонів та питання покращення соціального забезпечення громадян.

Найбільш загальним показником економічної діяльності є валова додана вартість, яка включає оплату праці найманих працівників, податки за винятком субсидій, пов'язаних з виробництвом, та валовий прибуток. Найвищі показники виробництва доданої вартості характерні для високоіндустріальних регіонів (Донецький і Придніпровський райони) і є найнижчими для аграрно-індустріальних регіонів (Карпатський, Подільський, Причорноморський райони).

Розвиток продуктивних сил значною мірою залежить від інвестиційної діяльності. Основним напрямом є інвестиції в основний капітал (капіталовкладення), що являють собою витрати на нове будівництво, реконструкцію, розширення і технічне переозброєння діючих промислових, сільськогосподарських, транспортних, торгових та інших підприємств, витрати на будівництво об'єктів житлово-комунального та побутового призначення. Розподіл капіталовкладень між регіонами харак-



теризує їх територіальну структуру. Диференціація капітальних вкладень у економічний розвиток регіонів є достатньо контрастною. Сьогодні значні інвестиції вкладаються у Центральний, Донецький, Східний, Придніпровський та Причорноморський райони.

Факторами розвитку і розміщення продуктивних сил є соціально-демографічні, які охоплюють чисельність населення, густоту населення і його динаміку, розміщення, структуру (вікову, освітню), відтворення кваліфікованих кадрів тощо. Нерівномірність розміщення населення впливає на диференціацію економічного розвитку регіонів. Найбільше населення зосереджено в Донецькому, Придніпровському районах (майже 30 % загальної чисельності населення в Україні). Найнижчі коефіцієнти територіального зосередження населення припадають на Подільський і Поліський райони.

Показники випуску студентів навчальних закладів усіх рівнів акредитації також характеризують інтелектуальне відтворення продуктивних сил людей. Найбільша кількість студентів, які закінчили вищі навчальні заклади, була у Центральному і Східному районах, де вони становили відповідно понад 19 та 16 % загальної кількості випускників в Україні. Найнижчі показники у Подільському і Поліському районах, які щорічно випускають 7,0–7,5 % загальної кількості студентів України.

У цілому треба зазначити, що найбільш результативним було функціонування господарських комплексів у Донецькому і Придніпровському економічних районах, якими виробляється понад третину валової доданої продукції України; тут зосереджені більш ніж третина виробничих фондів і така ж кількість населення України. На другому місці за результативністю економічної діяльності – Причорноморський, Східний та Центральний економічні райони, в яких виробляються третина промислової продукції, 40 % сільськогосподарської продукції та 43 % експорту товарів України. На Карпатський, Подільський і Поліський райони припадає 23 % виробництва валової доданої вартості, 15,5 % промислової і близько 4 % сільськогосподарської продукції країни. Наведені дані характеризують відчутну диференціацію регіонів України в розвитку та в їх продуктивній господарській діяльності.

### **Проблеми і напрями соціально-економічного розвитку регіонів**

Розвиток України пов'язаний з вирішенням багатьох соціально-економічних та екологічних проблем. Так, територіальна структура

господарського комплексу суттєвих змін не зазнає. Базові галузі економіки – електроенергетика, паливна та хімічна промисловість, металургія і машинобудування –. Ці галузі ви-робляють понад дві третини промислової продукції і найбільші обсяги валового внутрішнього продукту України. В районах їх розміщення найвищі показники зосередження населення та виробництва доданої вартості. Зберігається тенденція зростання територіальної концентрації виробничого потенціалу у високо-урбанізованих регіонах. У деяких з них (Придніпровському, Центральному) відзначено і більш високе зростання виробництва продукції сільського господарства, ніж у багатьох традиційних виробників аграрної продукції.

На противагу високоурбанізованим та індустріально розвину-тим регіонам сформувалися й райони з високою територіальною концентрацією виробництва продукції сільського господарства. До них належать Поліський, Подільський та Карпатський регіони. В останній період на Поліссі та Поділлі спостерігаються депресивні процеси, коли спад економічної діяльності є переважною тенденцією. Разом з тим у Донецькому, Придніпровському та Східному районах зростають показники виробництва продукції. Саме на ці райони, а також на Центральний район припадає найбільша частка капітальних вкладень і прямих іноземних інвестицій.

Значні регіональні відмінності спостерігаються і в розвитку соціальних процесів. У високоурбанізованих регіонах зменшується загальна чисельність населення. У цих регіонах найбільш високі показники зниження природного приросту, зростання рівня безробіття. В окремих районах склалася несприятлива й екологічна ситуація, яка потребує термінового вирішення. Це стосується Донецького, Придніпровського та Поліського районів.

Серед шляхів вирішення соціальних та економічних проблем важлива роль належить оптимізації співвідношень між місцевими і загальнодержавними бюджетами з урахуванням необхідності вирішення соціально-економічних завдань регіонів, забезпечення соціальних стандартів населенню України; вдосконалення інвестиційної і кредитної політики; розширення місцевих джерел наповнення бюджету за рахунок удосконалення податкової системи та інших форм економічного регулювання; вдосконалення і посилення державного управління регіональним розвитком, забезпечення місцевого самов-

рядкування; передача територіальним громадам повноважень, матеріальних і фінансових ресурсів з метою самостійного вирішення соціальних і економічних питань місцевого самоврядування.

Головними державними механізмами регулювання соціально-економічного розвитку регіонів мають стати: реалізація програмно-стратегічних документів розвитку регіонів; удосконалення міжбюджетних відносин з регіонами; посилення інвестиційної політики і її диференціації між регіонами; розвиток транскордонного і прикордонного співробітництва тощо.

### **Контрольні завдання для самоперевірки**

1. Розкрийте методологічні основи і сутність регіональної економіки.
2. Охарактеризуйте основні передумови регіонального економічного розвитку.
3. Охарактеризуйте сучасний стан і рівень розвитку продуктивних сил України.
4. Розкрийте сутність поняття «диференціація економічних регіонів».
5. Визначте основні проблеми і напрями соціально-економічного розвитку регіонів.

## **Тема 2.5. МІЖНАРОДНІ ЕКОНОМІЧНІ ЗВ'ЯЗКИ УКРАЇНИ ТА ЇЇ ІНТЕГРАЦІЯ В ЄВРОПЕЙСЬКІ ТА ІНШІ СВІТОВІ СТРУКТУРИ**

Вплив міжнародного територіального поділу праці на формування зовнішньоекономічних зв'язків.

Механізм зовнішньоекономічної діяльності України: сутність та принципи формування.

Основні форми економічного співробітництва країн світу.

Зміст і форми міжнародної економічної інтеграції.

Експортний потенціал України і можливості його реалізації на світовому ринку.

### **Вплив міжнародного територіального поділу праці на формування зовнішньоекономічних зв'язків**

Розміщення продуктивних сил країн світу, і в тому числі України, нерозривно пов'язано з розвитком міжнародного поділу праці і формуванням міждержавних економічних зв'язків.

**Міжнародний поділ праці** – це спеціалізація окремих країн на виробництві тієї чи іншої продукції чи наданні послуг у світовому масштабі.

Розрізняють три основні типи міжнародного територіального поділу праці:

– *загальний* – це розподіл праці у сфері виробництва: добувна, обробна промисловість, сільське господарство; виявляється у поділі країн-експортерів на індустріальні, сировинні та аграрні;

– *частковий* – це спеціалізація на рівні певних галузей виробництва, видів готової продукції, що означає зростання ролі міжгалузевого обміну готовими виробами;

– *одиничний* – це спеціалізація окремих країн на виготовленні окремих вузлів, деталей, агрегатів, компонентів продукції, на технологічних стадіях виробництва; цей вищий тип властивий високорозвиненим країнам.

Кожна країна світу концентрує на своїй території виробництво певних видів продукції, для виробництва якої вона має найбільш сприятливі економічні і природні передумови. Країна повинна мати певні переваги перед іншими країнами у виробництві продукції спеціалізації. *Для цього необхідно мати:* кваліфіковані кадри; достатній природно-ресурсний потенціал; вигідне економіко-географічне положення; специфічні агрокліматичні умови; попит на продукцію спеціалізації на світовому ринку та високий рівень її конкурентоспроможності.

**Міжнародні економічні зв'язки** – це система господарських зв'язків між національними економіками країн на основі міжнародного поділу праці.

Зовнішні економічні відносини сприяють зростанню національного доходу, прискореному розвитку науково-технічного прогресу, підвищенню рівня життя населення, зміцненню партнерських відносин.

Для налагодження економічних зв'язків з іншими країнами світу Україною створюється відповідна нормативно-правова база.

Об'єктивними причинами, що перешкоджають нині входженню України як повноправного партнера у світове господарство, є низька конкурентоспроможність її продукції на світових ринках; більшість товарів не відповідають міжнародним стандартам; недосконалою є система управління зовнішньоекономічною діяльністю.

Основні причини, що зумовили сучасний рівень розвитку зовнішньоекономічних зв'язків України:

- після розпаду колишнього Радянського Союзу стався значний розрив господарських зв'язків України з іншими країнами, і насамперед з Росією;

- переважання в експорті України паливно-сировинної групи товарів, їх частка нині перевищує 70 %, а разом з товарами народного споживання становить понад 90 %;

- у структурі експорту низькою є частка машин, обладнання, об'єктів інтелектуальної власності;

- в експорті незначною є частка товарів, які виготовляються відповідно до договорів про міжнародну спеціалізацію та кооперування виробництва;

- відмічається значне зростання частки бартерних операцій у зовнішньоекономічній та господарській діяльності всередині країни. Нині ця частка становить майже 80 %;

- слід заохочувати іноземних інвесторів. Найважливішою умовою цього є стабільність чинного законодавства у зовнішньоекономічній діяльності;

- важливо налагодити надійний державний контроль.

### **Механізм зовнішньоекономічної діяльності України: сутність та принципи формування**

Під *механізмом зовнішньоекономічних зв'язків* розуміють сукупність конкретних їх форм, а також систему правових, організаційно-управлінських та фінансово-економічних важелів, які забезпечують ефективну взаємодію національних народногосподарських комплексів із світовими з метою прискорення розвитку продуктивних сил країни та підвищення соціально-економічних показників життя її громадян.

Механізм зовнішньоекономічної діяльності необхідно орієнтувати на реалізацію головної стратегічної мети в сфері зовнішньоекономічної політики – інтеграцію народногосподарського комплексу України у світову господарську систему, що передбачає досягнення таких цілей:

- формування розвинутої ринкової системи господарства, яка базувалася б на загальноприйнятих у світовій практиці принципах, нормах та економічних механізмах;

- використання можливостей світового ринку для структурної перебудови національного господарства;
- перетворення зовнішньоекономічної сфери в активний фактор динамічного та високоєфективного економічного зростання.

В основу функціонування механізму зовнішньоекономічної діяльності мають бути покладені *принципи* демократизації, демонополізації зовнішніх економічних зв'язків, які передбачають максимальне скорочення адміністративних обмежень на експорт та імпорт, підвищення ролі митного та валютного регулювання міжнародних господарських зв'язків, надання об'єктам зовнішньоекономічної діяльності широкій самостійності згідно з міжнародною практикою.

Водночас зовнішня економічна політика має відповідати національним інтересам держави, забезпечувати взаємовигідне співробітництво з іноземними партнерами, стимулювати конкуренцію між учасниками зовнішньоекономічної діяльності з метою підвищення якості продукції та послуг на українському ринку. Для створення нового дієвого механізму зовнішньоекономічних зв'язків потрібно вирішити такі *основні проблеми*:

- сформувані необхідну законодавчу базу;
- створити відповідне економічне середовище;
- розвинути інституційні структури, що регулюють зовнішньоекономічні зв'язки.

Важливими *елементами механізму зовнішньоекономічної діяльності* є валютна, податкова, кредитна, депозитна, цінова і митно-тарифна політика.

### **Основні форми економічного співробітництва країн світу**

В сучасних умовах міжнародне співробітництво України здійснюється в таких основних формах:

1. *Міжнародна торгівля*, яка характеризується показником *товарообороту* – обіг товарів, який забезпечує рух товарних мас зі сфери виробництва до сфери споживання. Основними показниками міжнародного товарообігу є експорт та імпорт товарів. *Зовнішньоторговельне сальдо* – це співвідношення суми експорту та імпорту. Воно має бути позитивним, що дає змогу країні мати вільні кошти для розширення виробництва чи інвестування в своїй або чужій країні.

2. Розвиток *міжнародного науково-технічного співробітництва*, який можливий у таких формах: експорт продукції, що презентує досягнення науково-технічного прогресу; кооперація країн у створення нової техніки і технологій; запозичення досвіду та запрошення іноземних спеціалістів; підготовка, підвищення кваліфікації національних кадрів за кордоном; взаємодія навчальних закладів, науково-дослідних та консультативних центрів; співробітництво в галузі науки і техніки, будівництва, модернізації та експлуатації підприємств інших об'єктів виробничого призначення чи соціальної інфраструктури; обмін передовим технічним досвідом; співробітництво у збиранні, обробленні та використанні науково-технічної чи економічної інформації.

3. *Надання кредитів і позик*, а також *іноземне інвестування*. Кредитування – надання кредиту. Кредит – позики у грошових одиницях чи у вигляді товару на умовах повернення з виплатою процентів. Інвестиції – капіталовкладення. Іноземні інвестиції – довгострокові вкладення капіталу закордонними власниками у промисловість, сільське господарство, транспорт та інші галузі економіки.

4. *Створення спільних підприємств*. В Україні понад тисячу підприємств зі змішаним капіталом, сферою діяльності яких є будівництво, туризм, торгівля, посередницькі послуги, промислове виробництво.

5. *Експорт та імпорт послуг*, до яких належать міжнародний та транзитний транспорт, іноземний туризм, послуги банків та страхових компаній, послуги охорони здоров'я, інженерно-консультатійні послуги (інжиніринг), навчання тощо.

6. *Міжнародний туризм*, який поділяється на рекреаційний, науковий та діловий.

До інших форм зовнішньоекономічної діяльності відносять спеціалізацію і кооперування виробництва; торгівлю технологіями; спільну участь зацікавлених країн у розробленні багатих природних ресурсів; організацію спортивних турнірів та змагань; культурні зв'язки між країнами світу (організація виставок, експозицій музеїв світу, музичні й пісенні конкурси, фестивалі тощо).

### **Зміст і форми міжнародної економічної інтеграції**

Міжнародна економічна інтеграція здійснюється різноманітними формами співробітництва різних країн у сфері виробничих, торгових, комерційних та інших напрямках.

*Міжнародні економічні інтеграції* – це високий рівень розвитку міжнародних відносин, за якого процес господарсько-політичного об'єднання країн відбувається на основі міжнародного поділу праці та здійсненні узгодженої міждержавної торговельно-економічної політики.

Головними факторами, які сприяють і забезпечують динамічний розвиток процесів міжнародної економічної інтеграції є: економічний розвиток країн та регіонів в умовах нерівномірного розподілу природних умов та природних ресурсів; закономірності розвитку науково-технічного процесу; тенденції демографічних факторів розвитку; необхідність розв'язання глобальних проблем людства (енергетична, продовольча, економічна, екологічна, використання ресурсів Світового океану тощо); розвиток транспортно-комунальних мереж.

Основними *формами міжнародної економічної інтеграції* є такі:

*Зони вільної торгівлі* – найпростіші форми інтеграції, де діє особливий пільговий торговельний режим для країн-учасниць за рахунок відміни торгових обмежень, в першу чергу внутрішнього мита. Держави-учасниці своїм рішенням закріплюють окремі митні території, визначають режим економічних відносин між собою і третіми країнами. Між країнами-учасницями зберігаються митні кордони і пости, які контролюють походження товарів, що перетинають їх державний кордон і не допускають перевезення тієї частини товарів, яка може завозитись із третіх країн.

*Митний союз* – це угода двох або кількох держав, якою встановлюється режим вільної торгівлі та передбачається усунення внутрішніх тарифів і встановлення спільного зовнішнього тарифу. Митний союз передбачає єдність митної території, однаковий торговий режим у ставленні до третіх країн, включаючи загальні митні тарифи, єдині заходи нетарифного регулювання, уніфіковану систему прямих і непрямих податків та однотипність методів управління національним господарством.

*Зони преференційної торгівлі.* Це зона з особливим пільговим торговельним режимом, коли дві або декілька країн знижують взаємні тарифи на імпорتنі товари, зберігаючи рівень тарифів у торгівлі з іншими країнами. Вони здійснюють пільгове кредитування і страхування зовнішньоторговельних операцій, надають технічну та фінансову допомогу.



*Спільний ринок* – це більш складна форма міждержавної інтеграційної взаємодії. Вона включає умови вільної торгівлі, митного союзу та забезпечує вільне переміщення товарів, послуг, робочої сили, капіталу і формує спільний повноцінний ринковий простір (звідси і назва – «спільний ринок»). Такою формою інтеграції в світовій практиці вважається Європейський Союз.

*Валютний союз.* Передбачає проведення країнами єдиної валютно-фінансової політики: введення в обіг єдиної валюти, створення єдиного емісійного центру – банку. На стадії еволюції до повного економічного, політичного і валютного союзу перебуває Європейська спілка.

*Політичний союз.* Це вищий ступінь регіональної інтеграції, який передбачає перетворення єдиного ринкового простору в цілісне економічне і політичне утворення.

### **Експортний потенціал України і можливості його реалізації на світовому ринку**

*Експортний потенціал країни* – це обсяги товарів і послуг, що можуть бути вироблені в економічній та соціальній сферах і реалізовані на світовому ринку з максимальною вигодою для країни. Регулювання експортних потоків відбувається за рахунок:

1) *експортного мита* – податку, який накладається на кожну одиницю товару, яка вивозиться за кордон. Цим держава стримує вивезення з країни тих товарів, на які незадоволений попит серед власних споживачів, або вивезення їх з певних причин є небажаним;

2) *експортних квот* – встановлюються для забезпечення вітчизняних споживачів достатніми запасами товарів за низькими цінами, для запобігання виснаженню природних ресурсів та для підвищення цін на експорт через обмеження поставок на закордонні ринки.

*Структура експорту* обумовлюється загальним економічним потенціалом країни, галузевою структурою економіки, рівнем життя населення, конкурентоспроможністю товарної продукції, динамікою курсу національної валюти, умовами митного регулювання, кон'юнктурою світового ринку на ті або інші товари.

Основними експортними товарами є: залізна та марганцева руди, прокат чорних металів, чавун, кам'яне вугілля, кокс, кальцинована сода, азотні добрива, прокатне та ковальсько-пресове обладнання, обладнання для хімічної промисловості, тепловози, екскава-

тори, літаки, енергетичне обладнання, цемент, віконне скло. У групі товарів народного споживання – цукор, м'ясо, соняшникова олія, борошно, а також телевізори, побутові холодильники, мотоцикли. Підприємства військово-промислового комплексу експортують зброю.

До послуг, які підлягають експорту та імпорту, належать: міжнародний та транзитний транспорт, іноземний туризм, послуги банків та страхових компаній, послуги охорони здоров'я, навчання, торговельно-технічна діяльність тощо. Провідну роль у наданні послуг (80%) відіграють розвинені країни. В Україні переважає маршрутно-пізнавальний туризм.

*Районна спеціалізація експорту України:*

Придніпровський район – металургія, машинобудування (електротехнічне, верстати, гірничодобувне обладнання).

Східний район – приладобудування, енергетичне будування, турбіни, електротехнічне обладнання, двигуни, кабельні проводи.

Причорноморський район – зерно і вироби з нього, соняшник і олія, виноград, вино, кон'ячні вироби, фрукти, устаткування для легкої промисловості, морепродукти.

Центральний район – науково-технічна продукція, оптична та оптичні прилади, радіовимірні прилади, літаки, хімічне обладнання, гумотехнічні вироби, фармацевтика.

Донецький район – важке машинобудування, гірничодобувне обладнання, продукція хімічних галузей, метали, труби, смоли.

Поліський, Карпатський, Подільський райони – продукція лісової промисловості, АПК і обладнання для АПК.

Потужний торговельний партнер України – Росія, звідки ми одержує нафту, газ, руди кольорових металів, деревину, тканини, обладнання, вантажівки, електроніку. Україна експортує до Росії прокатне, гірничошахтове та енергетичне обладнання, тепловози, телевізори, залізну та марганцеву руду, кокс, прокат чорних металів, вугілля, а також цукор, соняшкову олію, м'ясо, плодоовочеві консерви.

Наступним за обсягом торгівлі партнером є Білорусь. Вона постачає верстати, вантажівки, трактори, калійні добрива, продукцію легкої промисловості. Наш експорт складається переважно з прокату чорних металів, верстатів та обладнання, цукру, олії.

Значне позитивне сальдо торговельного балансу Україна має з країнами Середньої Азії (окрім Туркменистану), Казахстаном та країнами Закавказзя. Експорт України до цих регіонів: прокат чорних металів, обладнання, металорізальні верстати, промислові товари широкого вжитку, цукор, борошно.

До країн Західної Європи, окрім руд чорних металів та феросплавів, Україна постачає кокс, скло, штучні алмази та алмазний інструмент, невелику кількість металообробних верстатів, металургійне обладнання, а також олію. Українські підприємства брали участь в поставках до Індії комплектного обладнання для будівництва металургійних, енергетичних та машинобудівних об'єктів.

### **Контрольні завдання для самоперевірки**

1. Розкрийте сутність зовнішньоекономічних зв'язків та назвіть їхні основні форми.
2. Поясніть вплив міжнародного територіального поділу праці на формування міждержавних економічних зв'язків.
3. Назвіть основні фактори, що впливають на зовнішньоекономічну діяльність.
4. Розкрийте сутність механізму зовнішньоекономічної діяльності та назвіть основні його принципи.
5. Назвіть види економічної інтеграції в європейську і світову структуру.
6. Розкрийте структуру експортного потенціалу України і можливості його реалізації на світовому ринку.
7. Визначте види транзитного потенціалу України.
8. Визначте основні проблеми і перспективи розвитку зовнішньоекономічних зв'язків України.

## СПИСОК РЕКОМЕНДОВАНОЇ ЛІТЕРАТУРИ

1. *Голіков А.П.* Регіональна економіка та природокористування: навч. посіб. / А.П. Голіков, О.Г. Дейнека, Л.О. Позднякова, П.О. Черномаз / за ред. Голікова А.П. – К.: Центр навч. літ-ри, 2009. – 352 с.
2. *Димченко О.В.* Регіональна економіка: навч. посіб. / О.В. Димченко, Н.М. Матвеева, С.М. Гайденко. – Х.: ХНАМГ, 2010. – 221 с.
3. *Жук М.В.* Розміщення продуктивних сил і економіка регіонів України: підруч. / М.В. Жук, В.П. Круль. – К.: Кондор, 2004. – 296 с.
4. *Заблоцький Б.Ф.* Регіональна економіка: навч. посіб. / Б.Ф. Заблоцький. – Львів: Новий світ-2000, 2008. – 546 с.
5. *Зінь Е.А.* Регіональна економіка: підруч. / Е.А. Зінь. – К.: ВД «Професіонал», 2007. – 528 с.
6. *Ицук С.І.* Розміщення продуктивних сил (теорія, методи, практика). Вид. перероб. і доп. – К.: Європ. ун-т, 2006. – 216 с.
7. *Лишиленко В.І.* Регіональна економіка: підруч. [для студ. вищ. навч. закл.] / В.І. Лишиленко. – К.: Центр навч. літ-ри, 2009. – 384 с.
8. *Лишиленко В.І.* Розміщення продуктивних сил та регіональна економіка: навч. посіб. / В.І. Лишиленко. – К.: Центр навч. літ-ри, 2006. – 325 с.
9. *Манів З.О.* Регіональна економіка: навч. посіб. / З.О. Манів, І.М. Луцький, С.З. Манів. – Львів: Магнолія 2006, 2009. – 638 с.
10. *Миронова Т.Л.* Управління розвитком регіону: навч. посіб. / Т.Л. Миронова, О.П. Добровольська, А.Ф. Процай, С.Ю. Колодій. – К.: Центр навч. літ-ри, 2006. – 328 с.
11. *Олійник Я.Б.* Регіональна економіка. / Я.Б. Олійник, С.П. Запотоцький, О.Ю. Кононенко, А.Л. Мельничук, В.Ф. Пасько / за ред. Я.Б. Олійника. – К.: КНТ, Видавець Фурса С.Я., 2007. – 444 с.
12. *Регіональна економіка: навч. посіб. для студентів ВНЗ, фахівців, науковців / Л.Т. Шевчук.* – К., 2011. – 319 с.
13. *Регіональне управління: інноваційний підхід: навч. посіб. / за заг. ред. проф. Бутка М.П.* – К., 2006. – 560 с.
14. *Регіони України: проблеми та пріоритети соціально-економічного розвитку: монографія / за ред. З.С. Варналія.* – К.: 2005. – 498 с.

15. *Розміщення* продуктивних сил і регіональна економіка: навч. посіб. / Є.П. Качан, Т.Є. Царик, Д.В. Ткач та ін.; За ред. Є.П. Качана. – К.: Вид. дім «Юридична книга», 2005. – 704 с.

16. *Розміщення* продуктивних сил і регіональна економіка: підруч. – 9-те вид., перероб. і допов. / за ред. В.В. Ковалевського. – К., 2009. – 373 с.

17. *Розміщення* продуктивних сил і регіональна економіка: підруч. / за ред. В.В. Ковалевського, О.Л. Михайлюк, В.Ф. Семенова. – 6-е вид., випр. – К.: Т-во «Знання», КОО, 2004. – 350 с. – (Вища освіта ХХІ століття).

18. *Розміщення* продуктивних сил і регіональна економіка: підруч. / С.І. Дорогунцов, Т.А. Заяць, Ю.І. Пітюренко та ін.; за заг. ред. д-ра екон. наук, проф., чл.-кор. НАН України С.І. Дорогунцова. – К.: КНЕУ, 2007. – 992 с.

19. *Стеченко Д.М.* Розміщення продуктивних сил і регіоналістика: підруч. / Д.М. Стеченко. – К.: Вікар, 2006. – 396 с.

20. *Хвесик М.А.* Розміщення продуктивних сил та регіональна економіка: навч. посіб. / М.А. Хвесик, Л.М. Горбач, П.П. Пастушенко. – К.: Кондор, 2005. – 344 с.

## ЗМІСТ

<b>ВСТУП</b> .....	3
<b>Модуль 1. ТЕОРЕТИЧНІ ЗАСАДИ РЕГІОНАЛЬНОЇ ЕКОНОМІКИ</b> .....	4
Тема 1.1. Предмет, метод і завдання дисципліни .....	4
Тема 1.2. Закономірності, принципи і фактори розміщення продуктивних сил та формування економіки регіонів .....	11
Тема 1.3. Економічне районування та територіальна організація господарства .....	19
Тема 1.4. Регіон у системі територіального поділу праці .....	28
Тема 1.5. Сутність, мета і завдання регіональної економічної політики .....	34
Тема 1.6. Механізм реалізації регіональної економічної політики.....	41
<b>Модуль 2. ЕКОНОМІКА УКРАЇНИ ЯК ЦІЛІСНА СОЦІАЛЬНО-ЕКОНОМІЧНА СИСТЕМА. ПРОСТОРОВА ОРГАНІЗАЦІЯ ПРОДУКТИВНИХ СИЛ УКРАЇНИ</b> .....	54
Тема 2.1. Господарський комплекс України, його структура і трансформація в ринкових умовах .....	54
Тема 2.2. Природний та трудовий потенціал України .....	62
Тема 2.3. Міжгалузеві господарські комплекси та регіональні особливості їх розвитку і розміщення .....	77
Тема 2.4. Економіка України як єдність регіональних соціально-економічних систем.....	93
Тема 2.5. Міжнародні економічні зв'язки України та її інтеграція в європейські та інші світові структури.....	99
<b>СПИСОК РЕКОМЕНДОВАНОЇ ЛІТЕРАТУРИ</b> .....	108

*Навчальне видання*

БОРИСЮК Ірина Олександрівна  
КРАВЧУК Наталія Миколаївна

## РЕГІОНАЛЬНА ЕКОНОМІКА

Курс лекцій

В авторській редакції

Технічний редактор *А. І. Лавринович*

Підп. до друку 05.12.11. Формат 60x84/16. Папір офс.

Офс. друк. Ум. друк арк. 6,51. Обл.-вид. арк. 7,0

Тираж 100 пр. Замовлення № -1.

Видавець і виготовлювач

Національний авіаційний університет

03680, Київ–58, просп. Космонавта Комарова 1.

Свідоцтво про внесення до Державного реєстру ДК № 977 від 05.07. 2002